

คู่มือนักศึกษาพยาบาล



ปรัชญาคณะพยาบาลศาสตร์เกื้อการุณย์
“การบรรเทาทุกข์แก่ผู้อื่น
เป็นความสุขอย่างยิ่งของพวกเขา”



พยาบาลเก่ง • คุณธรรมเด่น
เน้น **สุขภาพคนเมือง**





คำนำ

คู่มือนักศึกษาคณะพยาบาลศาสตร์เกื้อการุณย์ มหาวิทยาลัยนวมินทราชินี ปีการศึกษา ๒๕๖๓ ฉบับนี้ ได้ประมวลสิ่งที่นักศึกษาพึงทราบและพึงปฏิบัติทั้งหมดไว้โดยมีวัตถุประสงค์ให้นักศึกษาของคณะพยาบาลศาสตร์เกื้อการุณย์ ได้เข้าใจระเบียบหลักสูตร แนวทางการเรียน การทำกิจกรรมของคณะฯ และเป็นแนวทางในการปฏิบัติตนได้อย่างถูกต้องเหมาะสมตรงตามระเบียบของคณะฯ เพื่อช่วยให้นักศึกษา มีวินัยในการอยู่อาศัย และศึกษาเรียนรู้ร่วมกันอย่างมีความสุขและความปลอดภัย

เนื้อหาของคู่มือศึกษาคณะพยาบาลศาสตร์เกื้อการุณย์ ประกอบด้วยข้อมูล ๓ ส่วน คือ ส่วนที่ ๑ แนะนำคณะพยาบาลศาสตร์เกื้อการุณย์ เป็นข้อมูลเกี่ยวกับประวัติและความเป็นมา คณะผู้บริหารคณะพยาบาลศาสตร์เกื้อการุณย์ หลักสูตรการศึกษา และวัตถุประสงค์ของหลักสูตร ส่วนที่ ๒ นักศึกษาจะได้ทราบถึงงานบริการและสวัสดิการ ที่อำนวยความสะดวกการเรียนรู้ และการพัฒนาแก่นักศึกษา ในส่วนที่ ๓ เป็นรายละเอียดเกี่ยวกับระเบียบและข้อบังคับ นักศึกษาจะได้ทราบถึงแนวทางการปฏิบัติตน ระเบียบการพักอาศัยอยู่ร่วมกับผู้อื่น บนพื้นฐานของนโยบาย Social distancing ในช่วงการแพร่ระบาดของเชื้อไวรัสโคโรนา ๒๐๑๙ (COVID-19)

คณะพยาบาลศาสตร์เกื้อการุณย์ หวังว่าข้อมูลต่างๆ จะช่วยให้นักศึกษามีความเข้าใจเกี่ยวกับคณะฯ หลักสูตร แนวทางการเรียนและการทำกิจกรรมนักศึกษา และหวังว่าระยะเวลา ๔ ปี จะเป็นช่วงเวลาแห่งการเรียนรู้และการพัฒนาตนเองไป สู่ความสำเร็จ ที่นักศึกษาตั้งเป้าหมายไว้

คณะกรรมการกิจการนักศึกษา

สิงหาคม ๒๕๖๓



สารบัญ

	หน้า
คำนำ	๑
สารบัญ	๒
ส่วนที่ ๑ คณะพยาบาลศาสตร์เกื้อการุณย์	๕
๑. ประวัติคณะพยาบาลศาสตร์เกื้อการุณย์	๖
๒. ปรัชญา กรอบแนวคิด และวัตถุประสงค์ของหลักสูตร	๘
๒.๑ ปรัชญา	๘
๒.๒ กรอบแนวคิด	๘
๒.๓ บัณฑิตที่พึงประสงค์	๔
๒.๔ ค่านิยมขององค์กร	๙
๓. ตราสัญลักษณ์	๑๐
๔. สีประจำคณะ	๑๐
๕. ดอกไม้ประจำคณะ	๑๐
๖. คณะผู้บริหารคณะพยาบาลศาสตร์เกื้อการุณย์	๑๑
๗. หลักสูตรการศึกษาระดับปริญญาตรี	๑๒
๗.๑ ชื่อหลักสูตร	๑๒
๗.๒ ชื่อปริญญาและสาขาวิชา	๑๒
๗.๓ จำนวนหน่วยกิตที่เรียนตลอดหลักสูตร	๑๒
๗.๔ หน่วยงานรับผิดชอบ	๑๒
๗.๖ แผนการจัดการศึกษา	๑๓
ส่วนที่ ๒ สิ่งที่สนับสนุนการเรียนรู้	๑๗
๑. งานสวัสดิการนักศึกษา	๑๘
๑.๑ สวัสดิการหอพักคณะพยาบาลศาสตร์เกื้อการุณย์	๑๘
- คู่มือหอพักนักศึกษา	๑๘
๑.๒ สวัสดิการด้านอาหาร KARUN FOOD CENTER	๑๙
๑.๓ สวัสดิการด้านสุขภาพ	๒๐
- แบบฟอร์มคำร้องลงทะเบียนสิทธิประกันสุขภาพถ้วนหน้า	๒๑
๑.๔ ทุนการศึกษาและทุนกู้ยืมเพื่อการศึกษา	๒๓
- รายละเอียดการกู้ยืมเงิน	๒๔



	หน้า
	- แบบคำขอกู้ยืมเงินกองทุน กยศ. (กยศ. ๑๐๑)
๒. สิ่งสนับสนุนการเรียนรู้	๒๔
๒.๑ ศูนย์การเรียนรู้	๒๕
๒.๒ ห้องสมุด	๒๕
๒.๓ ห้องบริการคอมพิวเตอร์	๒๖
๒.๔ ห้องปฏิบัติการเสมือนจริง SimMan Simulator	๒๗
๒.๕ ห้องปฏิบัติการทางวิทยาศาสตร์	๒๘
๒.๖ บริการ WIFI	๒๘
	- แบบฟอร์มใบร้องขอ Email / WIFI
๓. สวัสดิการบริการอื่น ๆ	๒๙
๓.๑ บริการไปรษณีย์ภัณฑ์	๓๐
๓.๒ บริการรถรับ - ส่งฝึกปฏิบัติงาน	๓๐
ส่วนที่ ๓	
ระเบียบและข้อบังคับที่พึงปฏิบัติ	๓๑
ระเบียบการเข้าห้องเรียน	๓๒
ระเบียบการสอบ	๓๔
ระเบียบการสอบออนไลน์	๓๕
ระเบียบการปฏิบัติงาน	๓๗
ระเบียบการลา	๓๗
๑. การลาป่วย	๓๗
๒. การลากิจ	๓๘
๓. การส่งใบลา	๓๘
ระเบียบวินัยหอพัก	๓๙
๑. การแต่งกาย	๓๙
๒. การพบญาติของนักศึกษา	๓๙
๓. การเข้า – ออกหอพัก	๓๙
๔. ข้อปฏิบัติทั่วไปของหอพัก	๔๐
๕. การย้ายออกจากหอพัก	๔๐
การอุทธรณ์	๔๐



สารบัญ (ต่อ)

คู่มือศึกษามหาวิทยาลัยนวมินทราชินราชมงคล ปีการศึกษา ๒๕๖๓	๔๑
คู่มือศึกษางานทะเบียนและประมวลผล	๔๑
ภาคผนวก	๔๒
ปฏิทินการศึกษามหาวิทยาลัยนวมินทราชินราชมงคล ปีการศึกษา ๒๕๖๓	๔๓
วันหยุดนักขัตฤกษ์ วันหยุดตามประเพณี และวันหยุดอื่นๆ ประจำปี ๒๕๖๓	๔๕
ชุดเครื่องแบบนักศึกษาแบบปกติ	๔๗
ชุดเครื่องแบบนักศึกษาแบบงานพิธีการ	๔๗
ชุดเครื่องแบบนักศึกษางานพระราชพิธีหรือรัฐพิธี	๔๘
ข้อบังคับมหาวิทยาลัยนวมินทราชินราชมงคล ว่าด้วยการศึกษาระดับปริญญาตรี พ.ศ. ๒๕๖๐	๔๙
- หมวดที่ ๑ ระบบการศึกษา	๕๐
- หมวดที่ ๒ การรับเข้าศึกษา และการขึ้นทะเบียนนักศึกษา	๕๑
- หมวดที่ ๓ หลักสูตรและระยะเวลาการศึกษา	๕๒
- หมวดที่ ๔ การลงทะเบียนศึกษารายวิชา	๕๓
- หมวดที่ ๕ การวัดผลการศึกษา	๕๕
- หมวดที่ ๖ การจำแนกสถานภาพทางวิชาการและฐานะชั้นปีของนักศึกษา	๕๘
- หมวดที่ ๗ การลาพักการศึกษา และการพักการศึกษา	๕๙
- หมวดที่ ๘ การกระทำความผิดเกี่ยวกับการศึกษา	๖๐
- หมวดที่ ๙ การพ้นสภาพนักศึกษา	๖๐
- หมวดที่ ๑๐ การสำเร็จการศึกษา	๖๑
- หมวดที่ ๑๑ การให้ปริญญาเกียรตินิยม และการให้เหรียญรางวัล	๖๒
ข้อบังคับมหาวิทยาลัยกรุงเทพมหานคร ว่าด้วยเครื่องแบบนักศึกษา	๖๔
มหาวิทยาลัยกรุงเทพมหานคร พ.ศ. ๒๕๕๔	
ข้อบังคับมหาวิทยาลัยนวมินทราชินราชมงคล ว่าด้วยเครื่องแบบนักศึกษา	๖๗
มหาวิทยาลัยนวมินทราชินราชมงคล (ฉบับที่ ๒) พ.ศ. ๒๕๕๗	
ประกาศมหาวิทยาลัยนวมินทราชินราชมงคล เรื่องแนวทางปฏิบัติการแต่งกายของนักศึกษาที่มีอัตลักษณ์ทางเพศไม่ตรงกับเพศกำเนิด พ.ศ. ๒๕๖๓	๖๘

ส่วนที่ ๑

แนะนำคณะพยาบาลศาสตร์เกื้อการุณย์





๑. ประวัติคณะพยาบาลศาสตร์เกื้อการุณย์

คณะพยาบาลศาสตร์เกื้อการุณย์ มหาวิทยาลัยนวมินทราธิราช เดิมคือวิทยาลัยพยาบาลเกื้อการุณย์ ซึ่งเกิดจากการรวมโรงเรียนพยาบาล ๒ แห่ง แห่งที่ ๑ เดิมชื่อโรงเรียนพยาบาลผดุงครรภ์และอนามัยวชิรพยาบาลจัดตั้งเมื่อวันที่ ๒๐ พฤษภาคม ๒๔๙๗ โดยมีจุดประสงค์ผลิตพยาบาล เพื่อแก้ปัญหาการขาดแคลนพยาบาลที่ปฏิบัติงานในโรงพยาบาลและศูนย์บริการสาธารณสุขของกรุงเทพมหานคร โดยมีหลักสูตรการศึกษา ๔ ปี รับผู้สำเร็จการศึกษาชั้นมัธยมศึกษาปีที่ ๓ ตั้งแต่ ปี พ.ศ. ๒๔๙๗ – ๒๕๑๓ ต่อมา ในปี พ.ศ. ๒๕๑๔ ได้เปลี่ยนแปลงหลักสูตรการศึกษาเป็น ๓ ปี ๖ เดือน รับผู้สำเร็จการศึกษาชั้นมัธยมศึกษาปีที่ ๕ และเปลี่ยนชื่อเป็นวิทยาลัยพยาบาลอนามัยและผดุงครรภ์ วชิรพยาบาล สำหรับแห่งที่ ๒ คือโรงเรียนพยาบาลโรงพยาบาลกลาง เปิดดำเนินการที่โรงพยาบาลกลาง เมื่อวันที่ ๑๗ พฤษภาคม ๒๕๑๓ โดยมีหลักสูตรการศึกษา ๔ ปี รับผู้สำเร็จการศึกษาชั้นมัธยมศึกษาปีที่ ๓ ต่อมา ในปี พ.ศ. ๒๕๑๕ เปลี่ยนแปลงหลักสูตรการศึกษาเป็น ๓ ปี ๖ เดือน รับผู้สำเร็จการศึกษาชั้นมัธยมศึกษาปีที่ ๕ เช่นเดียวกับพยาบาลอนามัยและผดุงครรภ์วชิรพยาบาล

ความเป็นมา

พ.ศ. ๒๕๑๙ คณะผู้บริหารกรุงเทพมหานคร มีความเห็นว่าวิทยาลัยพยาบาลทั้งสองแห่งดังกล่าวมีวัตถุประสงค์ในการดำเนินงานเช่นเดียวกันและเป็นสถาบันการศึกษาพยาบาลในสังกัดกรุงเทพมหานคร จึงได้รวมกิจการเข้าเป็นวิทยาลัยเดียวกันขึ้นตรงต่อสำนักงานการแพทย์ กรุงเทพมหานคร โดยได้ขอพระราชทานนามจากพระบาทสมเด็จพระบรมชนกาธิเบศรมหาภูมิพลอดุลยเดชมหาราชบรมนาถบพิตร รัชกาลที่ ๙ ทรงพระราชทานนามว่า “วิทยาลัยพยาบาลเกื้อการุณย์”

พ.ศ. ๒๕๒๖ วิทยาลัยพยาบาลเกื้อการุณย์ได้ปรับปรุงหลักสูตรประกาศนียบัตรพยาบาลศาสตร์ (เทียบเท่าปริญญาตรี) โดยมีหลักสูตร ๔ ปี



คู่มือนักศึกษาพยาบาล
คณะพยาบาลศาสตร์เกื้อการุณย์

พ.ศ. ๒๕๓๑ วิทยาลัยพยาบาลเกื้อการุณย์ได้เข้าเป็นสถาบันสมทบของมหาวิทยาลัยศรีนครินทรวิโรฒตามประกาศทบวงมหาวิทยาลัย ในราชกิจจานุเบกษา เล่มที่ ๑๐๖ ตอนที่ ๑๒๐ ลงวันที่ ๑ สิงหาคม ๒๕๓๒ และเปลี่ยนชื่อหลักสูตรเป็นหลักสูตรพยาบาลศาสตรศาสตรบัณฑิต หลักสูตร ๔ ปี

พ.ศ. ๒๕๓๖ วิทยาลัยพยาบาลเกื้อการุณย์ ได้เข้าเป็นสถาบันสมทบของมหาวิทยาลัยมหิดล ตามประกาศทบวงมหาวิทยาลัย ในราชกิจจานุเบกษา เล่มที่ ๑๑๑ ตอนพิเศษ ๔๔ ลงวันที่ ๒๑ พฤศจิกายน พ.ศ. ๒๕๓๗

พ.ศ. ๒๕๕๓ วิทยาลัยพยาบาลเกื้อการุณย์ในฐานะเป็นสถาบันอุดมศึกษาที่ผลิตบัณฑิตพยาบาลศาสตร์ของกรุงเทพมหานครและเป็นส่วนราชการของสำนักงานการแพทย์ กรุงเทพมหานคร ได้รับการยกวิทยฐานะขึ้นเป็น “คณะพยาบาลศาสตร์เกื้อการุณย์” ภายใต้พระราชบัญญัติ มหาวิทยาลัยกรุงเทพมหานคร ประกาศในราชกิจจานุเบกษา เล่มที่ ๑๒๗ ตอนที่ ๖๙ ก ลงวันที่ ๑๒ พฤศจิกายน พ.ศ. ๒๕๕๓

ต่อมาพระบาทสมเด็จพระบรมชนกาธิเบศร มหาภูมิพลอดุลยเดชมหาราช บรมนาถบพิตร รัชกาลที่ ๙ ได้ทรงพระกรุณาโปรดเกล้าฯ พระราชทานนาม “มหาวิทยาลัยกรุงเทพมหานคร” ว่า “มหาวิทยาลัยนวมินทราชธิราช” ตั้งแต่วันที่ ๓ มิถุนายน ๒๕๕๔ ตามหนังสือสำนักราชเลขาธิการ ที่ รล ๐๐๒.๔/๙๓๙๖ ลงวันที่ ๑๗ มิถุนายน ๒๕๕๔ หลักสูตรที่เปิดสอนคือ หลักสูตรพยาบาลศาสตรบัณฑิต หลักสูตร ๔ ปี



๒. ปรัชญา กรอบแนวคิด และบัณฑิตที่พึงประสงค์

๒.๑ ปรัชญา

คณะพยาบาลศาสตร์เกื้อการุณย์ เชื่อว่าวิชาชีพการพยาบาลเป็นวิชาชีพที่ต้องใช้ศาสตร์และศิลป์ทางการพยาบาล และศาสตร์อื่นที่เกี่ยวข้องในการดูแลสุขภาพของบุคคล ครอบครัว และชุมชนแบบองค์รวมในทุกช่วงวัยจนถึงวาระท้ายของชีวิต โดยใช้กระบวนการพยาบาลในการปฏิบัติกรพยาบาลอย่างมีคุณภาพให้ครอบครัวสงบทุกข์หายป่วย ๔ มิติ การส่งเสริมสุขภาพ การป้องกันโรค การดูแลรักษา และฟื้นฟูสุขภาพคนเมือง โดยคำนึงถึงคุณธรรม จริยธรรม และพหุวัฒนธรรม

การจัดการศึกษาหลักสูตรพยาบาลศาสตรบัณฑิตโดยใช้กระบวนการเรียนรู้ที่หลากหลาย เน้นให้ผู้เรียนมีส่วนร่วมในการเรียนรู้ เพื่อผลิตบัณฑิตพยาบาลที่มีคุณธรรม จริยธรรม และจิตสาธารณะ มีความรู้และทักษะทางปัญญา สามารถคิดอย่างมีวิจารณญาณและสร้างสรรค์ มีทักษะความสัมพันธ์ระหว่างบุคคลสามารถทำงานร่วมกับผู้อื่นได้ มีความรับผิดชอบ สนใจใฝ่เรียนรู้อย่างต่อเนื่อง มีทักษะวิเคราะห์เชิงตัวเลข การสื่อสาร สามารถเลือกใช้สารสนเทศอย่างมีประสิทธิภาพ และมีทักษะการปฏิบัติทางวิชาชีพ มีภาวะผู้นำสามารถนำการเปลี่ยนแปลงในการปฏิบัติงานเพื่อดูแลสุขภาพคนเมืองในบริบทของสังคมไทยปัจจุบันที่มีความเป็นพหุวัฒนธรรม

๒.๒ กรอบแนวคิด

หลักสูตรพยาบาลศาสตรบัณฑิต มุ่งให้บัณฑิตพยาบาลเกิดการเรียนรู้สู่การเปลี่ยนแปลงด้านความรู้ เจตคติ ทักษะ เพื่อให้มีสมรรถนะที่พึงประสงค์โดยใช้หลักฐานเชิงประจักษ์ให้สอดคล้องกับแนวคิดเกี่ยวกับคน สิ่งแวดล้อม สุขภาพ และการพยาบาล เพื่อการส่งเสริมสุขภาพ การป้องกันโรค การดูแลรักษา การฟื้นฟูสุขภาพ และคุณภาพชีวิตคนเมืองในทุกช่วงวัยทั้งภาวะปกติ ภาวะเสี่ยงและเจ็บป่วยจบจนวาระสุดท้ายของชีวิต โดยคำนึงถึงสิทธิผู้ป่วย พหุวัฒนธรรม ความเสมอภาคภายใต้กฎหมายและจรรยาบรรณวิชาชีพ

การจัดการศึกษาเป็นกระบวนการจัดการเรียนรู้ เพื่อปลูกฝังบัณฑิตให้มีอัตลักษณ์แห่งการุณย์ มีความรู้ เจตคติ และทักษะทางวิชาชีพ มีความรับผิดชอบต่อการเรียนรู้ของตนเองอย่างต่อเนื่อง มีวินัย คุณธรรม จริยธรรม มีความสามารถในการคิดอย่างมีวิจารณญาณและคิดวิเคราะห์อย่างสร้างสรรค์ มีภาวะผู้นำสามารถนำการเปลี่ยนแปลง และทำงานเป็นทีมร่วมกับสหวิชาชีพ เพื่อสร้างเสริมและดูแลสุขภาพของผู้ใช้บริการแบบองค์รวม

๒.๓ บัณฑิตที่พึงประสงค์

เพื่อให้บัณฑิตที่สำเร็จการศึกษาในหลักสูตรมีคุณลักษณะ ดังนี้

๒.๓.๑ มีความรอบรู้ในศาสตร์การพยาบาล การผดุงครรภ์ และศาสตร์ที่เกี่ยวข้อง สามารถประยุกต์ได้อย่างเหมาะสมในการปฏิบัติการพยาบาลขั้นพื้นฐานและสามารถศึกษาต่อในระดับสูงขึ้น

๒.๓.๒ มีสมรรถนะการปฏิบัติการพยาบาลและการผดุงครรภ์ได้อย่างเป็นองค์รวมแก่ผู้ใช้บริการทุกช่วงวัย ในทุกภาวะสุขภาพ สถานบริการสุขภาพและในชุมชน โดยคำนึงความหลากหลายทางวัฒนธรรม



คู่มือนักศึกษาพยาบาล คณะพยาบาลศาสตร์เกื้อการุณย์

- ๒.๓.๓ สามารถประยุกต์ใช้ศาสตร์และศิลปะการพยาบาล และหลักฐานเชิงประจักษ์ ในการปฏิบัติการพยาบาลและการผดุงครรภ์ได้อย่างมีคุณภาพ ผู้ป่วยมีความปลอดภัย ภายใต้วินัยและจรรยาบรรณวิชาชีพ
- ๒.๓.๔ สามารถคิดอย่างมีวิจารณญาณ คิดเชิงสร้างสรรค์ คิดเชิงบวกและสามารถตัดสินใจ แก้ไขปัญหาในการปฏิบัติการพยาบาลและสถานการณืทั่วไป
- ๒.๓.๕ สามารถวิเคราะห์เชิงตัวเลขและใช้สถิติในกระบวนการทางวิทยาศาสตร์ เพื่อพัฒนาวิชาชีพ
- ๒.๓.๖ สามารถใช้เทคโนโลยีสารสนเทศเพื่อสนับสนุนการปฏิบัติการพยาบาลและการสื่อสาร
- ๒.๓.๗ มีภาวะผู้นำ สามารถทำงานเป็นทีม มีจิตสาธารณะ มีมนุษยสัมพันธ์ สื่อสารได้อย่าง มีประสิทธิภาพ
- ๒.๓.๘ มีความสนใจใฝ่เรียนรู้อย่างต่อเนื่องและมีทักษะการดำรงชีวิต การประกอบอาชีพและ ปรับตัวได้ในสภาวะที่มีการเปลี่ยนแปลง
- ๒.๓.๙ มีวินัย มีคุณธรรม จริยธรรม มีค่านิยมที่ดีงาม เคารพในศักดิ์ศรีของความเป็นมนุษย์ และพหุวัฒนธรรม มีความรับผิดชอบและความเอื้ออาทร
- ๒.๓.๑๐ มีศรัทธาในวิชาชีพการพยาบาล เห็นคุณค่าการพยาบาลและคุณค่าของชีวิต และคำนึงถึงความเสมอภาคในการเข้าถึงบริการสุขภาพ
- ๒.๓.๑๑ ทำนุบำรุงศาสนา ศิลปวัฒนธรรม อนุรักษ์ขนบธรรมเนียมประเพณีความเป็นไทย
- ๒.๓.๑๒ เป็นพลเมืองดีในระบบประชาธิปไตย ตลอดจนเป็นพลเมืองดีของภูมิภาคและ ประชาคมโลก

๒.๔ ค่านิยมองค์กร (Core Values)

บุคลากรของคณะพยาบาลศาสตร์เกื้อการุณย์ ได้ร่วมกันสร้างค่านิยมขององค์กร โดยการนำคำที่มีความสอดคล้องกับชื่อสถาบัน คือ KARUN นำมาเป็นแนวทางในการ พัฒนาค่านิยมร่วมได้แก่

- K : Keeness กระตือรือร้น สนใจใฝ่เรียนรู้ สัมผัสความเชี่ยวชาญ
- A : Altruism มีน้ำใจ คำนึงถึงผู้อื่น มีจิตสาธารณะ
- R : Respect เคารพ ให้เกียรติ และรับฟังความคิดเห็นผู้อื่น
- U : Unity รู้รักสามัคคี ร่วมมือร่วมใจ เพื่อความสำเร็จขององค์กร
- N : Nurture มีจิตใจเมตตา ดูแลผู้ใช้บริการด้วยความเอื้ออาทร



คู่มือนักศึกษาพยาบาล
คณะพยาบาลศาสตร์เกื้อการุณย์

๓. ตราสัญลักษณ์คณะพยาบาลศาสตร์เกื้อการุณย์



๔. สีประจำคณะพยาบาลศาสตร์เกื้อการุณย์

"สีเขียว" หมายถึง สีแห่งความเมตตากรุณา และ เอื้ออาทร

๕. ดอกไม้ประจำคณะพยาบาลศาสตร์เกื้อการุณย์

ดอกไม้ประจำคณะฯ คือ สารภี - พวงชมพู

คณะผู้บริหารคณะพยาบาลศาสตร์เกื้อการุณย์



รองศาสตราจารย์ ดร.บุญทิวา สุวิทย์

คณบดี



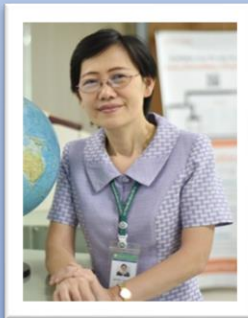
ผู้ช่วยศาสตราจารย์ ดร.ชจี พงศธรวิบูลย์

รองคณบดี ฝ่ายวิชาการ



ผู้ช่วยศาสตราจารย์นิศารัตน์ ชูชาญ

รองคณบดี ฝ่ายวิจัยและบริการวิชาการ



ผู้ช่วยศาสตราจารย์ อมรรัตน์ เสตสุวรรณ

รองคณบดี ฝ่ายกิจการนักศึกษา



ผู้ช่วยศาสตราจารย์ เบนญฎฐา มุกสิริทิพานัน

รองคณบดี ฝ่ายยุทธศาสตร์และประกันคุณภาพ



๗. หลักสูตรการศึกษาระดับปริญญาตรี

๗.๑) ชื่อหลักสูตร

ภาษาไทย	:	พยาบาลศาสตรบัณฑิต
ภาษาอังกฤษ	:	Bachelor of Nursing Science Program

๗.๒) ชื่อปริญญาและสาขาวิชา

ชื่อเต็ม (ภาษาไทย)	:	พยาบาลศาสตรบัณฑิต
ชื่อเต็ม (ภาษาอังกฤษ)	:	Bachelor of Nursing Science Program
ชื่อย่อ (ภาษาไทย)	:	พย.บ.
ชื่อย่อ (ภาษาอังกฤษ)	:	B.N.S.

๗.๓) จำนวนหน่วยกิตที่เรียนตลอดหลักสูตร

๑๓๘ หน่วยกิต

๗.๔) หน่วยงานรับผิดชอบ

คณะพยาบาลศาสตร์เกื้อการุณย์ มหาวิทยาลัยนวมินทราธิราช

นักศึกษาสามารถอ่านรายละเอียด

หลักสูตรพยาบาลศาสตรบัณฑิต Bachelor of Nursing Science Program

หลักสูตรปรับปรุง พ.ศ. ๒๕๕๙ เพิ่มเติมได้ที่สแกน QR code





๗.๕) แผนการจัดการศึกษา

ชั้นปีที่ ๑

ภาคการศึกษาต้น

๐๐๑๑๑๐๑	ภาษาอังกฤษ ๑	๓(๒-๒-๕)
๐๐๑๒๑๐๑	การสื่อสารอย่างมีประสิทธิภาพ	๒(๒-๐-๔)
๐๐๑๒๑๐๒	มหานครศึกษา	๓(๒-๒-๕)
๐๐๑๓๑๐๑	สถิติเพื่อชีวิต	๒(๒-๐-๔)
๐๐๑๒๑๑๔	พลศึกษา	๑(๐-๒-๑)
๐๐๑๓๑๐๖	เคมีในชีวิตประจำวัน	๓(๒-๒-๕)
๐๐๑๓๑๐๗	ฟิสิกส์ในชีวิตประจำวัน	๒(๒-๐-๔)
๒๐๒๔๑๐๑	กายวิภาคศาสตร์และสรีรวิทยา ๑	๓(๒-๒-๕)
๒๐๓XXX	วิชาเลือกเสรี ๒ หน่วยกิต	๒(๒-๐-๔) หรือ ๑(๐-๒-๑) และ ๑(๐-๒-๑)

รวม ๒๑ หน่วยกิต (๑๔-๑๖ ชั่วโมงบรรยาย ๑๐-๑๔ ชั่วโมงทดลอง)

ภาคการศึกษาปลาย

๐๐๑๑๑๐๒	ภาษาอังกฤษ ๒	๓(๒-๒-๕)
๐๐๑๒๑๐๓	จิตสาธารณะและภาวะผู้นำ	๒(๑-๒-๓)
๐๐๑๒๑๐๗	มารยาทสังคมและการพัฒนาบุคลิกภาพ	๑(๐-๒-๑)
๐๐๑๒๑๐๙	การเสริมสร้างกระบวนการคิด	๒(๒-๐-๔)
๐๐๑๓๑๐๓	ธรรมชาติวิถึและภาวะโลกร้อน	๓(๓-๐-๖)
๒๐๒๔๑๐๒	กายวิภาคศาสตร์และสรีรวิทยา ๒	๓(๒-๒-๕)
๒๐๒๔๑๐๓	ชีวเคมี	๒(๑-๒-๓)
๒๐๒๔๑๐๔	จุลชีววิทยาและปรสิตวิทยา	๒(๑-๒-๓)
๒๐๒๕๑๐๑	การพยาบาลพื้นฐาน	๓(๒-๒-๕)

รวม ๒๑ หน่วยกิต (๑๔ ชั่วโมงบรรยาย ๑๔ ชั่วโมงทดลอง)



คู่มือบัณฑิตศึกษาพยาบาล
คณะพยาบาลศาสตร์เกื้อการุณย์

ชั้นปีที่ ๒
ภาคการศึกษาต้น

๐๐๑๑๒๐๓	ภาษาอังกฤษ ๓	๓(๒-๒-๕)
๒๐๒๔๒๐๕	เภสัชวิทยา	๓(๓-๐-๖)
๒๐๒๕๒๐๖	พยาธิสรีรวิทยา	๓(๓-๐-๖)
๒๐๒๕๒๐๒	การประเมินภาวะสุขภาพ	๒(๑-๒-๓)
๒๐๒๕๒๐๓	แนวคิดพื้นฐานวิชาชีพการพยาบาล	๒(๒-๐-๔)
๒๐๒๕๒๐๔	การพยาบาลผู้ใหญ่ ๑	๓(๓-๐-๖)
๒๐๒๖๒๐๕	ปฏิบัติการพยาบาลพื้นฐาน	๓(๐-๙-๓)

รวม ๑๙ หน่วยกิต (๑๔ ชั่วโมงบรรยาย ๔ ชั่วโมงทดลอง ๙ ชั่วโมงปฏิบัติ)

ภาคการศึกษาปลาย

๒๐๒๔๒๐๗	สุขภาพคนเมืองและการสร้างเสริมสุขภาพ	๒(๑-๒-๓)
๒๐๒๔๒๐๘	ชีวสถิติและสถิติเพื่อการวิจัย	๒(๒-๐-๔)
๒๐๒๔๒๐๙	วิทยาการระบาด	๑(๑-๐-๒)
๒๐๒๕๒๐๖	จริยศาสตร์และจริยธรรมเชิงพุทธ	๒(๒-๐-๔)
๒๐๒๕๒๐๗	การพยาบาลเด็ก ๑	๑(๑-๐-๒)
๒๐๒๕๒๐๘	การพยาบาลมารดาและทารก	๒(๒-๐-๔)
๒๐๒๕๒๐๙	การพยาบาลผู้ใหญ่ ๒	๓(๓-๐-๖)
๒๐๒๕๒๑๐	การพยาบาลสุขภาพจิตและจิตเวชศาสตร์ ๑	๒(๒-๐-๔)
๒๐๒๖๒๑๑	ปฏิบัติการพยาบาลผู้ใหญ่ ๑	๓(๐-๙-๓)

รวม ๑๘ หน่วยกิต (๑๔ ชั่วโมงบรรยาย ๒ ชั่วโมงทดลอง ๙ ชั่วโมงปฏิบัติ)

ภาคฤดูร้อน

๒๐๒๕๒๑๒	นโยบายสุขภาพและระบบสุขภาพ	๑(๑-๐-๒)
๒๐๒๕๒๑๓	นวัตกรรมทางการพยาบาล	๑(๐-๒-๑)
๒๐๓XXXX	วิชาเลือกเสรี ๒ หน่วยกิต	๒(๒-๐-๔) หรือ ๒(๑-๒-๓)

รวม ๔ หน่วยกิต (๒-๓ ชั่วโมงบรรยาย ๒-๔ ชั่วโมงทดลอง)



คู่มือนักศึกษาพยาบาล
คณะพยาบาลศาสตร์เกื้อการุณย์

ชั้นปีที่ ๓
ภาคการศึกษาต้น

๒๐๒๕๓๑๔	เวชบริบาลขั้นต้น	๒(๒-๐-๔)
๒๐๒๕๓๑๖	การผดุงครรภ์ ๑	๒(๒-๐-๔)
๒๐๒๕๓๑๕	การพยาบาลเด็ก ๒ (ห้อง A)	๒(๒-๐-๔)
๒๐๒๕๓๑๗	การพยาบาลสุขภาพจิตและจิตเวชศาสตร์ ๒ (ห้อง B)	๒(๒-๐-๔)
๒๐๒๖๓๑๘	ปฏิบัติการพยาบาลเด็ก (ห้อง A)	๓(๐-๙-๓)
๒๐๒๖๓๑๙	ปฏิบัติการพยาบาลมารดาและทารก	๓(๐-๙-๓)
๒๐๒๖๓๒๐	ปฏิบัติการพยาบาลผู้ใหญ่ ๒	๓(๐-๙-๓)
๒๐๒๖๓๒๑	ปฏิบัติการพยาบาลสุขภาพจิตและจิตเวชศาสตร์ (ห้อง B)	๓(๐-๙-๓)

รวม ๑๕ หน่วยกิต (๖ ชั่วโมงบรรยาย ๒๗ ชั่วโมงปฏิบัติ)

ภาคการศึกษาปลาย

๒๐๒๕๓๒๒	การผดุงครรภ์ ๒	๒(๒-๐-๔)
๒๐๒๕๓๒๓	การพยาบาลอนามัยชุมชน	๒(๒-๐-๔)
๒๐๒๕๓๑๗	การพยาบาลสุขภาพจิตและจิตเวชศาสตร์ ๒ (ห้อง A)	๒(๒-๐-๔)
๒๐๒๕๓๑๕	การพยาบาลเด็ก ๒ (ห้อง B)	๒(๒-๐-๔)
๒๐๒๖๓๑๘	ปฏิบัติการพยาบาลเด็ก (ห้อง B)	๓(๐-๙-๓)
๒๐๒๖๓๒๑	ปฏิบัติการพยาบาลสุขภาพจิตและจิตเวชศาสตร์ (ห้อง A)	๓(๐-๙-๓)
๒๐๒๖๓๒๔	ปฏิบัติการผดุงครรภ์ ๑	๒(๐-๖-๒)
๒๐๒๖๓๒๕	ปฏิบัติการเวชบริบาลขั้นต้น	๒(๐-๖-๒)

รวม ๑๓ หน่วยกิต (๖ ชั่วโมงบรรยาย ๒๑ ชั่วโมงปฏิบัติ)

ภาคฤดูร้อน

๒๐๒๕๓๒๖	การบริหารการพยาบาล	๒(๒-๐-๔)
๒๐๓XXXX	วิชาเลือกเสรี ๒ หน่วยกิต	๒(๑-๒-๓)

รวม ๔ หน่วยกิต (๓ ชั่วโมงบรรยาย ๒ ชั่วโมงทดลอง)



คู่มือนักศึกษาพยาบาล
คณะพยาบาลศาสตร์เกื้อการุณย์

ชั้นปีที่ ๔
ภาคการศึกษาต้น

๒๐๒๕๔๒๗	วิจัยทางการพยาบาล	๒(๑-๒-๓)
๒๐๒๕๔๒๘	การพยาบาลผู้สูงอายุและการดูแลแบบประคับประคอง	๒(๒-๐-๔)
๒๐๒๖๔๒๙	ปฏิบัติการผดุงครรภ์ ๒	๓(๐-๙-๓)
๒๐๒๖๔๓๐	ปฏิบัติการพยาบาลผู้สูงอายุและการดูแลแบบประคับประคอง	๒(๐-๖-๒)
๒๐๒๖๔๓๑	ปฏิบัติการพยาบาลอนามัยชุมชน	๓(๐-๙-๓)

รวม ๑๒ หน่วยกิต (๓ ชั่วโมงบรรยาย ๒ ชั่วโมงทดลอง ๒๔ ชั่วโมงปฏิบัติ)

ภาคการศึกษาปลาย

๒๐๒๕๔๓๒	ประเด็น แนวโน้มและกฎหมายวิชาชีพการพยาบาล	๓(๓-๐-๖)
๒๐๒๕๔๓๓	การพยาบาลสาธารณสุข	๒(๑-๒-๓)
๒๐๒๖๔๓๔	ปฏิบัติการพยาบาลฉุกเฉินและวิกฤต	๒(๐-๖-๒)
๒๐๒๖๔๓๕	ปฏิบัติการบริหารการพยาบาล	๒(๐-๖-๒)
๒๐๒๖๔๓๖	ปฏิบัติเสริมทักษะการพยาบาลสุขภาพคนเมือง	๒(๐-๖-๒)

รวม ๑๑ หน่วยกิต (๔ ชั่วโมงบรรยาย ๒ ชั่วโมงทดลอง ๑๘ ชั่วโมงปฏิบัติ)

หมายเหตุ แผนการจัดการศึกษา รายวิชาอาจมีการเปลี่ยนแปลงตามความเหมาะสม

ส่วนที่ ๒ สิ่งสนับสนุนการเรียนรู้





๑. งานสวัสดิการ

๑.๑ สวัสดิการหอพักคณะพยาบาลศาสตร์เกื้อการุณย์

เนื่องจากการจัดการเรียนการสอน ของหลักสูตรพยาบาลศาสตรบัณฑิตของคณะพยาบาลศาสตร์เกื้อการุณย์ มีลักษณะที่แตกต่างจากการเรียนการสอนสาขาอื่นๆ ได้แก่การที่นักศึกษาต้องฝึกปฏิบัติงานบนหอผู้ป่วยทั้งในและนอกเวลาราชการ เพื่อความสะดวกปลอดภัย ตลอดจนเสริมสร้างสัมพันธภาพที่ดีในการอยู่ร่วมกับบุคคลอื่นจึงจัดให้นักศึกษาทุกชั้นปีเข้าพักอาศัยในหอพักของคณะฯ นักศึกษามีส่วนร่วมในการบริหาร โดยมีอาจารย์ที่พักในหอพักแต่ละชั้น เจ้าหน้าที่ฝ่ายกิจการนักศึกษา ให้ความช่วยเหลือเมื่อมีปัญหา



อาคารการุณยสภา



อาคารคณะพยาบาลศาสตร์เกื้อการุณย์



อาคาร ๓



อาคาร 2

นักศึกษาสามารถอ่านรายละเอียดของสวัสดิการ และระเบียบหอพักคณะพยาบาลศาสตร์เกื้อการุณย์ เพิ่มเติมได้ที่คู่มือหอพักนักศึกษา หรือสแกน QR code



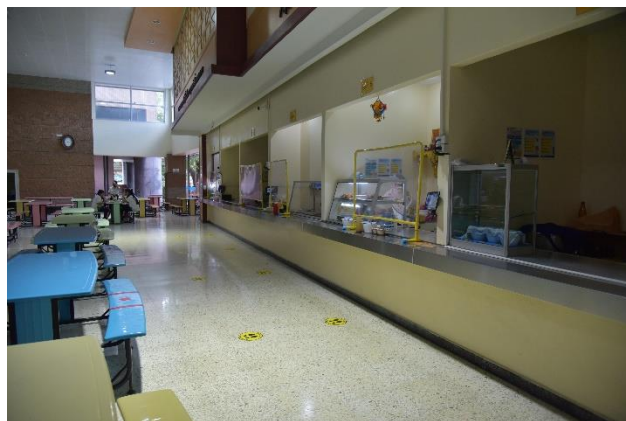


๑.๒ สวัสดิการด้านอาหาร KARUN FOOD CENTER



KARUN FOOD CENTER

คณะพยาบาลศาสตร์เกื้อการุณย์ได้จัดสวัสดิการอาหารให้กับนักศึกษาโดยนักศึกษาทุกคนจะได้รับเงินสนับสนุนค่าอาหาร ทุกวันที่ ๑ ของเดือน เดือนละ ๓,๐๐๐ บาท รวมทั้งสิ้น ๑๒,๐๐๐ บาท/เทอมซึ่งคณะฯ จะโอนเงินสนับสนุนค่าอาหารให้กับนักศึกษาทุกคนผ่านบัตรประจำตัวของนักศึกษา โดยนักศึกษาสามารถชำระค่าอาหารผ่านบัตรประจำตัวของนักศึกษา แทนเงินสด



KARUN FOOD CENTER



๑.๓ สวัสดิการด้านสุขภาพ

๑. สิทธิหลักประกันสุขภาพแห่งชาติ

นักศึกษาของมหาวิทยาลัยนวมินทราชิตราช จะได้รับสิทธิการรักษาพยาบาลที่คณะแพทยศาสตร์วชิรพยาบาล ทางมหาวิทยาลัยฯจะย้ายสิทธิการรักษาพยาบาลให้นักศึกษาโดยทันทีที่นักศึกษาเข้ารับการศึกษามหาวิทยาลัย

๑.๑) กรณีที่บิดา/มารดา ของนักศึกษารับราชการ นักศึกษาจะยังคงได้รับสิทธิการรักษาพยาบาลเดิมของบิดา/มารดา จนกระทั่งสิทธิการรักษาพยาบาลของนักศึกษาสิ้นสุดลงเมื่อนักศึกษามีอายุ ๒๐ ปีบริบูรณ์ และนักศึกษาจะต้องปฏิบัติตามต่อไปนี้

(๑) นักศึกษาจะต้องยื่นคำร้องขอสิทธิเพื่อทำการรักษาที่คณะแพทยศาสตร์วชิรพยาบาล

(๒) นักศึกษาของคณะพยาบาลศาสตร์เกื้อการุณย์ยื่นแบบคำร้องลงทะเบียนได้ที่ฝ่ายกิจการนักศึกษา

(๓) นักศึกษาจะต้องยื่นคำร้องล่วงหน้า ๓ เดือน ก่อนที่นักศึกษาจะมีอายุครบ ๒๐ ปีบริบูรณ์

๑.๒) กรณีที่บิดา/มารดา ของนักศึกษาที่ไม่ได้รับราชการ นักศึกษาจะได้รับสิทธิการรักษาที่คณะแพทยศาสตร์วชิรพยาบาล

๒ การให้บริการด้านสุขภาพ

ฝ่ายกิจการนักศึกษาจะเป็นผู้รับผิดชอบในการให้บริการสุขภาพโดยจัดให้มีห้องพยาบาลในการดูแลนักศึกษาที่เจ็บป่วย ซึ่งอยู่ที่ชั้น ๗ อาคารการุณยสภา

๒.๑) กรณีนอกเวลาราชการ สำหรับนักศึกษาที่ต้องรับการตรวจรักษาสามารถรับบริการได้ทันที โดยให้นักศึกษา แจ้งให้เจ้าหน้าที่ผู้ดูแลด้านสุขภาพฝ่ายกิจการนักศึกษา หรืออาจารย์ที่ปฏิบัติงานเวรอาจารย์นอกเวลาราชการทราบก่อน โดยการบริการด้านสุขภาพมีดังนี้

(๑) ให้บริการรักษาเบื้องต้นแก่นักศึกษา โดยอาจารย์ปฏิบัติงานเวรอาจารย์นอกเวลาราชการ

(๒) มีห้องพยาบาลให้นักศึกษาพักขณะเจ็บป่วย

(๓) ให้คำแนะนำ ปรึกษาปัญหาสุขภาพ

(๔) จัดเตรียมยาสามัญประจำบ้านที่จำเป็น



คู่มือนักศึกษาพยาบาล คณะพยาบาลศาสตร์เกื้อการุณย์

๒.๒) กรณีในเวลาราชการ (๐๗.๐๐ - ๑๖.๐๐ น.) นักศึกษาไม่สบายทุกๆ กรณี ให้แจ้งเจ้าหน้าที่ฝ่ายกิจการนักศึกษา หากนักศึกษาไม่สามารถ เดินทางเข้ารับการรักษาเองได้ จะมีเจ้าหน้าที่เจ้าหน้าที่ผู้ดูแลด้านสุขภาพจากกิจการนักศึกษาไปรับนักศึกษา เพื่อส่งตัวเข้ารับการรักษาที่คณะแพทยศาสตร์วชิรพยาบาล

ขั้นตอนการขอเปลี่ยนสิทธิหลักประกันสุขภาพถ้วนหน้า/ขอเปลี่ยนหน่วยบริการประจำ

เอกสารที่ต้องเตรียม

- แบบคำร้องขอเปลี่ยนสิทธิหลักประกันสุขภาพถ้วนหน้า/ขอเปลี่ยนหน่วยบริการประจำ สามารถดาวน์โหลดที่ <https://drive.google.com/file/d/4FTMrTxamltqcpOvRpTieNmUdFCWjDdRk/view> ๑ ฉบับ
- สำเนาทะเบียนบ้าน พร้อมทั้งลงลายมือชื่อรับรองสำเนาถูกต้องใช้สำหรับขอเปลี่ยนสิทธิหลักประกันสุขภาพถ้วนหน้า/ขอเปลี่ยนหน่วยบริการประจำ ๑ ฉบับ
- สำเนานบัตรประชาชน พร้อมทั้งลงลายมือชื่อรับรองสำเนาถูกต้องพร้อมทั้งลงลายมือชื่อรับรองสำเนาถูกต้องใช้สำหรับขอเปลี่ยนสิทธิหลักประกันสุขภาพถ้วนหน้า/ขอเปลี่ยนหน่วยบริการประจำ ๑ ฉบับ

ตัวอย่างการกรอกใบคำร้อง

กรอกข้อมูลให้ครบถ้วนตามที่วงกลมไว้ และเขียนรหัสนักศึกษาใหม่บนซองคำร้อง

ส่วนที่ 1

ผู้ยื่นคำร้อง: นามสกุล..... นาม..... น.ศ.....

นามสกุลเดิม..... นาม..... น.ศ.....

๑) เลขที่บัตรประชาชน..... น.ศ.....

๒) เลขที่บัตรประชาชน..... น.ศ.....

๓) เลขที่บัตรประชาชน..... น.ศ.....

๔) เลขที่บัตรประชาชน..... น.ศ.....

๕) เลขที่บัตรประชาชน..... น.ศ.....

๖) เลขที่บัตรประชาชน..... น.ศ.....

๗) เลขที่บัตรประชาชน..... น.ศ.....

๘) เลขที่บัตรประชาชน..... น.ศ.....

๙) เลขที่บัตรประชาชน..... น.ศ.....

๑๐) เลขที่บัตรประชาชน..... น.ศ.....

๑๑) เลขที่บัตรประชาชน..... น.ศ.....

๑๒) เลขที่บัตรประชาชน..... น.ศ.....

๑๓) เลขที่บัตรประชาชน..... น.ศ.....

๑๔) เลขที่บัตรประชาชน..... น.ศ.....

๑๕) เลขที่บัตรประชาชน..... น.ศ.....

๑๖) เลขที่บัตรประชาชน..... น.ศ.....

๑๗) เลขที่บัตรประชาชน..... น.ศ.....

๑๘) เลขที่บัตรประชาชน..... น.ศ.....

๑๙) เลขที่บัตรประชาชน..... น.ศ.....

๒๐) เลขที่บัตรประชาชน..... น.ศ.....

ส่วนที่ 2

เหตุยื่นคำร้องขอเปลี่ยนสิทธิหลักประกันสุขภาพถ้วนหน้า/ขอเปลี่ยนหน่วยบริการประจำ

๑) ย้ายภูมิลำเนาไปอยู่ต่างจังหวัด

๒) ย้ายภูมิลำเนาไปอยู่ต่างจังหวัด

๓) ย้ายภูมิลำเนาไปอยู่ต่างจังหวัด

๔) ย้ายภูมิลำเนาไปอยู่ต่างจังหวัด

๕) ย้ายภูมิลำเนาไปอยู่ต่างจังหวัด

๖) ย้ายภูมิลำเนาไปอยู่ต่างจังหวัด

๗) ย้ายภูมิลำเนาไปอยู่ต่างจังหวัด

๘) ย้ายภูมิลำเนาไปอยู่ต่างจังหวัด

๙) ย้ายภูมิลำเนาไปอยู่ต่างจังหวัด

๑๐) ย้ายภูมิลำเนาไปอยู่ต่างจังหวัด

๑๑) ย้ายภูมิลำเนาไปอยู่ต่างจังหวัด

๑๒) ย้ายภูมิลำเนาไปอยู่ต่างจังหวัด

๑๓) ย้ายภูมิลำเนาไปอยู่ต่างจังหวัด

๑๔) ย้ายภูมิลำเนาไปอยู่ต่างจังหวัด

๑๕) ย้ายภูมิลำเนาไปอยู่ต่างจังหวัด

๑๖) ย้ายภูมิลำเนาไปอยู่ต่างจังหวัด

๑๗) ย้ายภูมิลำเนาไปอยู่ต่างจังหวัด

๑๘) ย้ายภูมิลำเนาไปอยู่ต่างจังหวัด

๑๙) ย้ายภูมิลำเนาไปอยู่ต่างจังหวัด

๒๐) ย้ายภูมิลำเนาไปอยู่ต่างจังหวัด

ส่วนที่ 3 รหัสสิทธิบริการเพื่อติดต่อผู้รับ

๑) ย้ายภูมิลำเนาไปอยู่ต่างจังหวัด

๒) ย้ายภูมิลำเนาไปอยู่ต่างจังหวัด

๓) ย้ายภูมิลำเนาไปอยู่ต่างจังหวัด

๔) ย้ายภูมิลำเนาไปอยู่ต่างจังหวัด

๕) ย้ายภูมิลำเนาไปอยู่ต่างจังหวัด

๖) ย้ายภูมิลำเนาไปอยู่ต่างจังหวัด

๗) ย้ายภูมิลำเนาไปอยู่ต่างจังหวัด

๘) ย้ายภูมิลำเนาไปอยู่ต่างจังหวัด

๙) ย้ายภูมิลำเนาไปอยู่ต่างจังหวัด

๑๐) ย้ายภูมิลำเนาไปอยู่ต่างจังหวัด

๑๑) ย้ายภูมิลำเนาไปอยู่ต่างจังหวัด

๑๒) ย้ายภูมิลำเนาไปอยู่ต่างจังหวัด

๑๓) ย้ายภูมิลำเนาไปอยู่ต่างจังหวัด

๑๔) ย้ายภูมิลำเนาไปอยู่ต่างจังหวัด

๑๕) ย้ายภูมิลำเนาไปอยู่ต่างจังหวัด

๑๖) ย้ายภูมิลำเนาไปอยู่ต่างจังหวัด

๑๗) ย้ายภูมิลำเนาไปอยู่ต่างจังหวัด

๑๘) ย้ายภูมิลำเนาไปอยู่ต่างจังหวัด

๑๙) ย้ายภูมิลำเนาไปอยู่ต่างจังหวัด

๒๐) ย้ายภูมิลำเนาไปอยู่ต่างจังหวัด

นักศึกษาสามารถดาวน์โหลดแบบฟอร์มยื่นคำร้อง
ลงทะเบียนสิทธิประกันสุขภาพถ้วนหน้า ได้ที่ QR code



ข้อพึงรู้

สิทธิหลักประกันสุขภาพ

นักศึกษา มหาวิทยาลัยนวมินทราธิราช **ทุกคน** ให้ใช้สิทธิหลักประกันสุขภาพถ้วนหน้าโดยย้ายสิทธิมาใช้ที่โรงพยาบาลวชิรพยาบาล คณะแพทยศาสตร์วชิรพยาบาล มหาวิทยาลัยนวมินทราธิราช

กลุ่มนักศึกษาที่ย้ายสิทธิ

1. นักศึกษาอายุต่ำกว่า 20 ปี
2. นักศึกษาที่เป็นบุตรข้าราชการ ย้ายสิทธิเมื่ออายุครบ 20 ปีบริบูรณ์
3. นักศึกษาที่ใช้สิทธิประกันสังคม



และ

สิทธิความคุ้มครอง ประกันภัยอุบัติเหตุกลุ่ม (บ.กรุงเทพประกันภัย)

ข้อตกลงการคุ้มครอง

- ▶ การเสียชีวิต การสูญเสียอวัยวะ สายตา หรือทุพพลภาพการสิ้นชีพ ภายใน 180 วัน นับแต่วันเกิดอุบัติเหตุ (เบี้ยประกันภัย 100,000 บาท/คน)
- ▶ การรักษาอุบัติเหตุแต่ละครั้ง (เบี้ยประกันภัย 10,000 บาท/ครั้ง)

ข้อยกเว้นการคุ้มครอง

- ▶ ความสูญเสีย หรือความเสียหายใดๆ ที่ไม่ได้เกิดจากอุบัติเหตุ หรือสืบเนื่องมาจากอุบัติเหตุ เช่น เมาสุรา-ยาเสพติด นำตัวตาย ติดเชื้อ การทำวอร์กรรม-ศีลยกรรม การทำงูจูก
- ▶ การใช้ปืน การยิงปืน-รถปืน อาหรรเป็นพิษ ฆาตกรรม สงคราม อาวุธนิวเคลียร์
- ▶ ความสูญเสีย หรือความเสียหายใดๆ ที่เกิดขึ้น หรือสืบเนื่องมาจากความตั้งใจให้อยู่ในสภาวะเสี่ยงเกิดอุบัติเหตุ และกระทำมิถูกต้องกฎหมาย หรือปฏิบัติไม่เหมาะสม
- ▶ ลำไส้ตัว แม่นรกอบต-จักรยาอบต แม่น้ำ สก สก๊ต ชกมวย โดยสารบอลลูน เครื่องร่อน ใต้เขา ดำน้ำ
- ▶ ขับ-ล หรือละเมิดโดยสมบูรณ์จากสถานที่ไม่มีการจดทะเบียนถูกต้องหรือไม่ถูกต้องตามกฎหมาย
- ▶ เข้าร่วมการทะเลาะ วิวาท ก่ออาชญากรรม ทำสิ่งถูกจับกุม-หลบหนี
- ▶ ปฏิบัติหน้าที่เป็นทหาร ตำรวจ อาสาสมัคร

การปฏิบัติเมื่อประสบอุบัติเหตุ

สิ่งที่ต้องเตรียมเมื่อรับบริการที่โรงพยาบาล

บัตรกรมธรรม์+บัตรประชาชนหรือนัดนักศึกษา (ยื่นก่อนเข้ารับบริการทุกครั้ง)

กรณีสำรองจ่ายก่อน (อยู่ในเดือนใบกรมธรรม์)

ให้นำสำเนาบัตรประชาชน สำเนาบัตรกรมธรรม์ สำเนาหน้าสมุดบัญชี ไปสมัครรับเงินฉบับจริง ที่บริษัทแพทย์ และใบฟอร์มการเคลม ยื่นเบิกที่บริษัทประกันด้วยตนเอง ***กรณีอุบัติเหตุที่เกิดจากการถูกทำร้ายโดยไม่ตั้งใจก่อนหรือหลังวัน ให้นำสำเนาบันทึกประจำวัน ยื่นประกอบกรณคดีด้วย *** รายละเอียดเพิ่มเติม <http://www.bangkokinsurance.com/claim> หรือโทร 02-2858888

แนวทางการขอเปลี่ยนหน่วยบริการประจำสิทธิหลักประกันสุขภาพถ้วนหน้า

การย้ายสิทธิของนักศึกษา อายุต่ำกว่า 20 ปี

การย้ายสิทธิของนักศึกษา กลุ่มประกันสังคม

* ยากวน นักศึกษาที่ใช้สิทธิเบิกจ่ายของบิดาหรือมารดา (ที่เป็นข้าราชการ)

1. ด่วนให้ลดแบบฟอร์มขอเปลี่ยนหน่วยให้บริการประจำ ที่เว็บไซต์ www.reg.nmu.ac.th หรือรับแบบฟอร์มที่ฝ่ายทะเบียนและประมวลผล สำนักงานอธิการบดี
2. กรอกแบบฟอร์มการขอเปลี่ยนหน่วยให้บริการประจำ พร้อมแนบบ้านบัตรประจำตัวประชาชน และสำเนาทะเบียนบ้าน พร้อมลงนามรับรองสำเนาถูกต้องทุกฉบับ
3. ยื่นเอกสารลงทะเบียนการย้ายสิทธิที่ฝ่ายทะเบียนและประมวลผล สำนักงานอธิการบดี
4. สามารถใช้สิทธิ ณ โรงพยาบาลวชิรพยาบาล ได้หลังจากยื่นเรื่อง (ประมาณ) 1 เดือน

1. เข้าไปที่ เว็บไซต์ <https://www.sso.go.th> > ด่วนให้ลด > แบบฟอร์มของกองทุนประกันสังคม > เลือกแบบฟอร์ม สป.9-02 แบบเลือกสถานพยาบาลในการรับบริการทางการแพทย์
2. กรอกแบบฟอร์มให้ครบถ้วน พร้อมแนบบัตรประจำตัวประชาชน สำเนาทะเบียนบ้าน พร้อมลงนามรับรองสำเนาถูกต้องทุกฉบับ
3. ยื่นเอกสารการขอเปลี่ยนสถานบริการประจำได้ที่ ฝ่ายทะเบียนและประมวลผล สำนักงานอธิการบดี

การย้ายสิทธิของนักศึกษาที่ใช้สิทธิเบิกจ่ายตรงของบิดาหรือมารดา (ที่เป็นข้าราชการ)

นักศึกษาที่ใช้สิทธิเบิกจ่ายตรงของบิดาหรือมารดา (ที่เป็นข้าราชการ) จะไม่สามารถใช้สิทธิของบิดาหรือมารดาได้เมื่ออายุ **20 ปี** ผู้ปกครองต้องทำเรื่องจริงไปยังหน่วยงานต้นสังกัดเพื่อปลดสิทธิของบุตร และให้นักศึกษาดำเนินการ ดังนี้

1. ด่วนให้ลดแบบฟอร์มขอเปลี่ยนหน่วยให้บริการประจำ ที่เว็บไซต์ www.reg.nmu.ac.th หรือรับแบบฟอร์มที่ฝ่ายทะเบียนและประมวลผล สำนักงานอธิการบดี
2. กรอกแบบฟอร์มการขอเปลี่ยนหน่วยให้บริการประจำ พร้อมแนบบ้านบัตรประจำตัวประชาชน และสำเนาทะเบียนบ้าน พร้อมลงนามรับรองสำเนาถูกต้องทุกฉบับ
3. ยื่นเอกสารลงทะเบียนการเปลี่ยนสิทธิที่ฝ่ายทะเบียนและประมวลผล สำนักงานอธิการบดี
4. สามารถใช้สิทธิ ณ โรงพยาบาลวชิรพยาบาล ได้หลังจากยื่นเรื่อง (ประมาณ) 1 เดือน

หากมีข้อสงสัยหรือต้องการสอบถามข้อมูลเพิ่มเติม สามารถติดต่อมาที่ ฝ่ายทะเบียนและประมวลผล สำนักงานอธิการบดี โทรศัพท 02-241-6500 ต่อ 8002 หรือเข้าไปที่เว็บไซต์ : (สิทธิบัตรทอง) <https://www.nhso.go.th/> (สิทธิประกันสังคม) <https://www.sso.go.th>



๑.๔ ด้านทุนการศึกษาและทุนกู้ยืมเพื่อการศึกษา

คณะพยาบาลศาสตร์เกื้อการุณย์ได้จัดทุนสนับสนุนการศึกษากลับเป็น ๔ ประเภท

๑) กองทุนเงินกู้ยืมเพื่อการศึกษา (กยศ.)

๒) กองทุนเงินกู้ยืมเพื่อการศึกษาที่ผูกกับรายได้ในอนาคต (กรอ.)

๓) ทุนที่คณะพยาบาลศาสตร์เกื้อการุณย์ จัดสรรให้กับนักศึกษาที่มีความประพฤติดี แต่ขาดแคลนทุนทรัพย์ และทุนจากองค์กรภายนอก

๔) ทุนที่ช่วยน้องทุนจากสมาคมศิษย์เก่าพยาบาลเกื้อการุณย์และวชิรพยาบาล มอบให้นักศึกษาตามการพิจารณา และนักศึกษาต้องขอใช้ทุนคืนเมื่อสำเร็จการศึกษา

ขั้นตอนการดำเนินงานทุนการศึกษา

ผู้รับผิดชอบ	แผนภูมิ (Flow chart)	ขั้นตอน/วิธีการดำเนินการ
ฝ่ายกิจการนักศึกษา	เริ่มต้น	
ฝ่ายกิจการนักศึกษา	ติดต่อสอบถามผู้ที่ต้องการสนับสนุนทุนการศึกษา	๑. ฝ่ายกิจการนักศึกษาติดต่อสอบถามผู้ที่สนใจสนับสนุนทุนการศึกษา เพื่อรวบรวมจำนวนทุน
คณะกรรมการพิจารณาทุน	แต่งตั้งคณะกรรมการพิจารณาทุนการศึกษา	๒. แต่งตั้งคณะกรรมการพิจารณาทุนเพื่อคัดเลือกนักศึกษาที่จะรับทุน
ฝ่ายกิจการนักศึกษา	ประชุมคณะกรรมการพิจารณาทุนการศึกษา	๓. ฝ่ายกิจการนักศึกษาเชิญประชุมคณะกรรมการพิจารณาทุนเพื่อหารือการดำเนินการสนับสนุนทุนการศึกษา
ฝ่ายกิจการนักศึกษา	ประชาสัมพันธ์การสมัครรับทุนการศึกษา	๔. ฝ่ายกิจการนักศึกษาประชาสัมพันธ์การสมัครรับทุนการศึกษาในนักศึกษาทั่วประเทศ
ฝ่ายกิจการนักศึกษา	กำหนดส่งใบสมัครรับทุนการศึกษา	๕. ฝ่ายกิจการนักศึกษากำหนดระยะเวลาให้นักศึกษาส่งใบสมัครรับทุนการศึกษา
ฝ่ายกิจการนักศึกษา	ตรวจสอบคุณสมบัติของนักศึกษาผู้ขอรับทุน/ กำหนดวันเวลาเข้ารับการสัมภาษณ์	๖. ฝ่ายกิจการนักศึกษาตรวจสอบความถูกต้องใบสมัครของนักศึกษาผู้ขอรับทุน หากถูกต้องดำเนินการขั้นตอนต่อไป
ฝ่ายกิจการนักศึกษา	รวบรวมรายชื่อนักศึกษาผู้ขอรับทุนการศึกษา	๗. ฝ่ายกิจการนักศึกษารวบรวมรายชื่อนักศึกษาขอรับทุนเพื่อส่งให้คณะกรรมการพิจารณาทุน
คณะกรรมการพิจารณาทุน	พิจารณา สัมภาษณ์นักศึกษาผู้ขอรับ	๘. คณะกรรมการพิจารณาทุน คัดเลือกนักศึกษาผู้ขอรับทุนโดยกรรมการสัมภาษณ์
คณะกรรมการพิจารณาทุน	ประชุมคณะกรรมการพิจารณาทุนการศึกษา	๙. ฝ่ายกิจการนักศึกษาเชิญประชุมคณะกรรมการพิจารณาทุนการศึกษา เพื่อแจ้งและสรุปผลการสัมภาษณ์ทุนการศึกษา
ฝ่ายกิจการนักศึกษา	ประกาศผลการคัดเลือกทุนการศึกษา	๑๐. ฝ่ายกิจการนักศึกษาประกาศรายชื่อนักศึกษาที่ได้รับทุนการศึกษา
รองคณบดีฝ่ายกิจการนักศึกษา ฝ่ายกิจการนักศึกษา	พิธีมอบทุนการศึกษา	๑๑. รองคณบดีฝ่ายกิจการนักศึกษาและฝ่ายกิจการนักศึกษา จัดพิธีมอบทุนการศึกษาประจำปีการศึกษา
ฝ่ายกิจการนักศึกษา	การประเมินผล	๑๒. ฝ่ายกิจการนักศึกษาจัดทำประเมินผล การดำเนินการทุนการศึกษา
ฝ่ายกิจการนักศึกษา คณะกรรมการพิจารณาทุน	สรุปผลการดำเนินงานทุนการศึกษา	๑๓. คณะกรรมการพิจารณาทุนและฝ่ายกิจการนักศึกษาจัดทำสรุปผลการพิจารณาทุนการศึกษาประจำปี
	สิ้นสุดการดำเนินงาน	



กยศ./กสอ.
E-Studentloan

เอกสารหลักฐาน

ที่ใช้ประกอบการพิจารณาผู้กู้ยืมเงินกยศ./กสอ.

1. แบบบำขอกู้ยืมที่จัดพิมพ์ออกจากระบบ e-Studentloan
2. แบบคำขอกู้ยืมเงินกองทุน กยศ. (กยศ.101)
3. สำเนาบัตรประชาชนผู้ยื่นกู้ยืม 2 ชุด
4. สำเนาทะเบียนบ้านของผู้ยื่นกู้ยืมเงิน 2 ชุด
5. สำเนาบัตรประชาชนของบิดา - มารดา / ผู้ปกครอง 2 ชุด
6. สำเนาทะเบียนบ้านของบิดา - มารดา / ผู้ปกครอง 2 ชุด
7. เอกสารประกอบการรับรองรายได้ (สลิปเงินเดือน) 1 ชุด (สำหรับผู้มีรายได้ประจำ)
8. หนังสือรับรองรายได้ครอบครัว 2 ชุด (กยศ.102) (สำหรับผู้ไม่มีรายได้ประจำ)
9. สำเนาบัตรประชาชน และสำเนาทะเบียนบ้านผู้รับรองรายได้ 2 ชุด
10. แผนผังแสดงที่อยู่อาศัยพร้อมรูปถ่ายที่อยู่บิดา มารดา หรือผู้ปกครอง 1 ชุด
11. ใบแสดงผลการศึกษา/สำเร็จการศึกษาในปีการศึกษาที่ผ่านมา
12. หนังสือแสดงความคิดเห็นของอาจารย์แนะแนวหรืออาจารย์ที่ปรึกษา (กยศ. 103) 1 ชุด
13. บันทึกกิจกรรมจิตอาสา (สำหรับผู้กู้รายเก่า) 1 ชุด

**หมายเหตุ

1. ผู้รับรองรายได้คือเจ้าหน้าที่ของรัฐ หรือเจ้าหน้าที่ของรัฐผู้รับบำนาญ
2. ผู้ขอกู้ยืมสามารถส่งเอกสารได้ตั้งแต่วันรายงานตัว ถึงวันเปิดภาคเรียนที่ 1/25

ศึกษารายละเอียดการกู้ยืมเงินเบื้องต้นที่เว็บไซต์ หรือสแกน QR code

<https://www.studentloan.or.th/th/news/๑๕๖๘๘๘๘๐๒๔>



แบบคำขอกู้ยืมเงินกองทุน กยศ. (กยศ. ๑๐๑) สแกน QR code



๒. งานบริการเพื่อพัฒนานักศึกษา

๒.๑ ศูนย์การเรียนรู้

ศูนย์การเรียนรู้สภากลวรรณการ คณะแพทยศาสตร์วชิรพยาบาลตั้งอยู่ที่ชั้น ๔ อาคารพัชรกิติยาภา

เวลาเปิดให้บริการ

วันจันทร์ - วันอาทิตย์ เวลา ๘.๐๐ - ๒๔.๐๐ น.

เปิดบริการทุกวัน ไม่เว้นวันหยุดนักขัตฤกษ์

๒.๒ ห้องสมุด

ห้องสมุดมหาวิทยาลัยนวมินทราชินีตั้งอยู่ที่ชั้น ๓ อาคารกรณียสภา รวบรวมหนังสือทั่วไป ตำราทางด้านการศึกษาพยาบาลทั่วโลกและต่างประเทศ และได้พัฒนาการสืบค้นข้อมูลรายการหนังสือวารสารด้วยระบบห้องสมุดอัตโนมัติได้จัดทำฐานข้อมูลหนังสือฐานข้อมูลบรรณานุกรมและฐานข้อมูลสารสนเทศอื่นๆ ผ่านเครือข่ายอินเทอร์เน็ต

เวลาเปิดให้บริการ

วันจันทร์ - วันศุกร์ เวลา ๘.๐๐ - ๒๐.๐๐ น.

วันเสาร์ - วันอาทิตย์ เวลา ๙.๐๐ - ๑๗.๐๐ น.

ปิดบริการวันหยุดนักขัตฤกษ์



ภาพประกอบห้องสมุด คณะพยาบาลศาสตร์เกื้อการุณย์

นักศึกษาสามารถดูรายละเอียดที่เว็บไซต์ หรือสแกน QR code

<https://library.nmu.ac.th>





๒.๓ ศูนย์ปฏิบัติการคอมพิวเตอร์

คณะพยาบาลศาสตร์เกื้อการุณย์ได้จัดตั้งศูนย์ปฏิบัติการคอมพิวเตอร์ ณ ชั้น ๓ อาคารการุณยสภาให้นักศึกษาใช้บริการในเวลาราชการและนอกเวลาราชการ ดังนี้

- ในเวลาราชการ ๐๘.๐๐ น. – ๑๖.๐๐ น.
- นอกเวลาราชการ ๑๖.๐๐ น. – ๑๙.๐๐ น.

หมายเหตุ : ในเวลาราชการ หากห้องบริการคอมพิวเตอร์มีการเรียนการสอนอยู่นั้น ห้องบริการคอมพิวเตอร์ไม่สามารถให้บริการแก่นักศึกษาในเวลาดังกล่าวได้



บริการคอมพิวเตอร์ คณะพยาบาลศาสตร์เกื้อการุณย์



๒.๔ ห้องปฏิบัติการเสมือนจริง SimMan Simulator

ห้องปฏิบัติการเสมือนจริงจะมีหุ่น SimMan ๓G เป็นหุ่นจำลองที่ถูกสร้างขึ้นมาเพื่อช่วยในการเรียนการสอนด้านการแพทย์และพยาบาล โดยมีโปรแกรมที่ใช้ในการควบคุมหุ่นให้เดินไปตามสถานการณ์จำลองโดยให้หุ่นเป็นผู้ป่วยในลักษณะต่างๆ เพื่อฝึกปฏิบัติทางการพยาบาลตามสถานการณ์ของขั้นตอนทางการแพทย์ โดยหุ่น SimMan ๓G สามารถตอบสนองต่อการเรียนการสอนทางการพยาบาลได้ในรูปแบบต่างๆ โดยหุ่นสามารถส่งเสียงร้อง ไอ มีเสียงหายใจ สามารถคลำชีพจร และสามารถทำ CPR ได้ จึงทำให้การฝึกมีความเหมือนจริงมากขึ้น ทั้งนี้เนื่องจากการฝึกปฏิบัติทางการพยาบาลในบางสถานการณ์ไม่สามารถปฏิบัติกับผู้ป่วยจริงๆ ได้และอาจทำให้ผู้ป่วยจริงเกิดการบาดเจ็บ ห้องปฏิบัติการเสมือนจริงจึงเป็นห้องที่สร้างขึ้นมาเพื่อรองรับการเรียนการสอนทางการพยาบาลอย่างแท้จริง



ห้องปฏิบัติการเสมือนจริง ชั้น ๔ อาคารคณะพยาบาลศาสตร์เกื้อการุณย์



๒.๕ ห้องปฏิบัติการทางวิทยาศาสตร์

คณะพยาบาลศาสตร์เกื้อการุณย์ มีห้องปฏิบัติการทางวิทยาศาสตร์เพื่อให้ นักศึกษาได้เรียนรู้จากการปฏิบัติการทดลองในสาขาวิชาวิทยาศาสตร์ ได้แก่ วิชาเคมี อินทรีย์ วิชาจุลชีววิทยาและปรสิตวิทยา รวมทั้งการเรียนรู้ทางด้านวิทยาศาสตร์สุขภาพใน วิชากายวิภาคศาสตร์ และสรีรวิทยา ตั้งอยู่ชั้น ๓ อาคารนวมินทร์ ๑



อาคารนวมินทร์ ๑

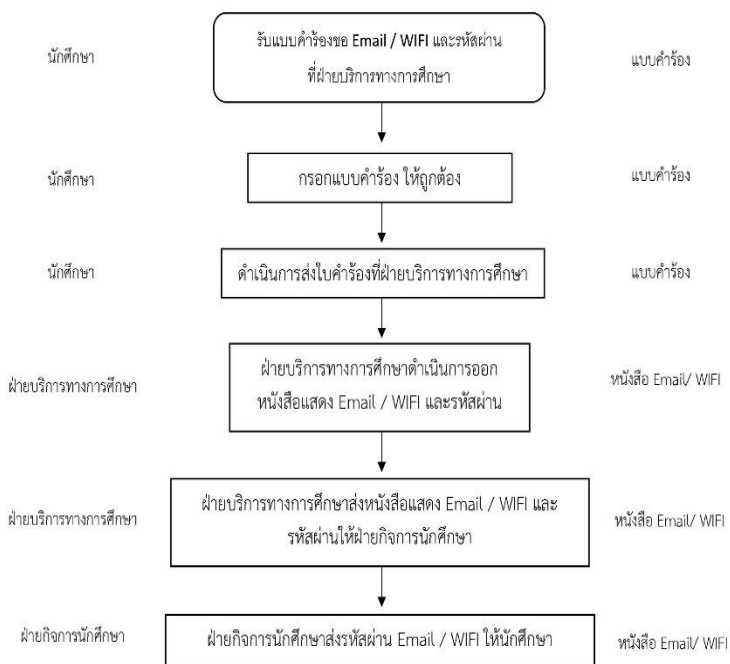
๒.๖ บริการ WIFI

คณะพยาบาลศาสตร์เกื้อการุณย์ได้จัดบริการ WIFI ในอาคารเรียนทุกอาคาร ลานเอนกประสงค์ อาคารการุณยสภา และหอพักเพื่อเป็นประโยชน์ในการค้นคว้าข้อมูล โดยรหัสการเข้าใช้ WIFI ทางมหาวิทยาลัยนวมินทราชิราชจะจัดส่งเอกสารแสดงรหัสเข้าใช้ WIFI ให้แก่นักศึกษารายบุคคล หรือนักศึกษาสามารถขอรหัสเข้าใช้ WIFI ได้โดยเขียน แบบฟอร์มการขออีเมล และรหัสผ่าน สำหรับใช้อินเทอร์เน็ต KCN และ NMU ได้ที่ ฝ่ายบริการทางการศึกษา ณ ชั้น ๑ อาคารการุณยสภา



คู่มือนักศึกษาพยาบาล
คณะพยาบาลศาสตร์เพื่อการเรียนรู้

ขั้นตอนการดำเนินการส่งใบคำร้องขอ Email / WIFI และรหัสผ่านให้นักศึกษา



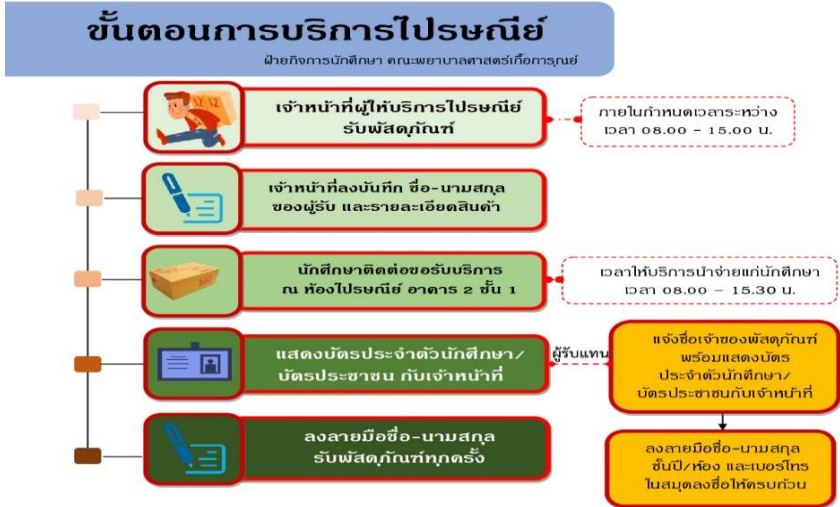
นักศึกษาสามารถดาวน์โหลดแบบฟอร์มใบร้องขอ Email / WIFI ได้ที่ QR code





๓. บริการอื่น ๆ

๓.๑ สวัสดิการการบริการไปรษณีย์ภัณฑ์



- หมายเหตุ**
1. กรณีนักศึกษาใช้เจ้าหน้าที่ของผู้ให้บริการไปรษณีย์เอกชน เช่น Kerry Express, Flash Express มาส่งพัสดุณเวลาก่อนที่กำหนดเจ้าหน้าที่จะไม่รับผิดชอบใดๆ ทั้งสิ้น
 2. ฝ่ายกิจการนักศึกษาของรพ.นสท.รับพัสดุภัณฑ์ส่งมาสิ่งของต่าง ๆ ที่ยังมีค่าเช่าเงิน

ผู้รับผิดชอบ
นายกองทัพ ตีระเสน เจ้าหน้าที่ฝ่ายกิจการนักศึกษา สภามที่ปฏิบัติงาน : ห้องไปรษณีย์ อาคาร 2 ชั้น 1 เบอร์โทร : 2508

ช่องทางการติดต่ออื่น ๆ

- ผศ. อมรรัตน์ สดเสถียร 5๐๑คณบดีฝ่ายกิจการนักศึกษา โทร ๒4๐4
- นางอัญชลี สมองคุณ หัวหน้าฝ่ายกิจการนักศึกษา โทร 2526
- สำนักงานฝ่ายกิจการนักศึกษา โทร 25๐2

๓.๒ บริการรถรับ - ส่งฝึกปฏิบัติงาน

คณะพยาบาลศาสตร์เกื้อการุณย์ ได้จัดสวัสดิการบริการรถรับ - ส่งนักศึกษาฝึกปฏิบัติงาน การบริการรถรับ - ส่งฝึกปฏิบัติงานให้เป็นไปตามคู่มือรายวิชาได้กำหนดไว้ของคณะพยาบาลศาสตร์เกื้อการุณย์ โดยให้นักศึกษาปฏิบัติตามคู่มือรายวิชานั้นๆอย่างเคร่งครัด

ส่วนที่ ๓ ระเบียบและข้อบังคับที่พึงปฏิบัติ





ระเบียบการเข้าห้องเรียน

นักศึกษาต้องรับผิดชอบในการเข้าเรียนตามกำหนดในตารางการเรียนการสอนที่ทางคณะพยาบาลศาสตร์เกื้อการุณย์ จัดให้และปฏิบัติตามระเบียบการเข้าห้องเรียนโดยเคร่งครัด ดังนี้

- ๑) ให้นักศึกษาแต่งกายตามระเบียบของคณะพยาบาลศาสตร์เกื้อการุณย์
- ๒) เข้าห้องเรียนก่อนเวลาเรียนอย่างน้อย ๑๕ นาทีและอยู่ในห้องเรียนจนครบกำหนดเวลาเรียน ถ้านักศึกษามีความจำเป็นต้องออกนอกห้องเรียนก่อนเวลาให้ขออนุญาตอาจารย์ผู้สอนทุกครั้ง
- ๓) นักศึกษาต้องลงชื่อเข้าเรียนทุกวิชา กรณีไม่ลงชื่อจะถือว่าขาดเรียน ถ้าพบว่ามีกรลงชื่อแทนกันถือว่าเป็นการทุจริตมีโทษตามระเบียบของคณะพยาบาลศาสตร์เกื้อการุณย์
- ๔) กรณีเข้าเรียนสายโดยไม่มีเหตุอันควรเกินกว่า ๓ ครั้งใน ๑ เทอม จะพิจารณาความผิดตามกรณี
- ๕) วิชาใดที่อาจารย์เข้าห้องเรียนช้ากว่า ๑๐ นาทีให้หัวหน้าชั้นหรือผู้แทนนักศึกษารายงานอาจารย์ประจำชั้นทราบทันที
- ๖) หัวหน้าห้องมีสิทธิตักเตือนนักศึกษาผู้ฝ่าฝืนกฎข้อบังคับของห้องเรียนกรณีนักศึกษาไม่เชื่อฟัง ให้หัวหน้าห้องรายงานอาจารย์ผู้สอนหรืออาจารย์ประจำชั้น
- ๗) กรณีเจ็บป่วยขณะอยู่ในห้องเรียนหรือมีเหตุจำเป็นอื่นใดขอให้แจ้งอาจารย์ผู้สอน
- ๘) นักศึกษาที่ไม่สามารถเข้าห้องเรียนได้ในทุกกรณีให้แจ้งอาจารย์ประจำชั้นหรืออาจารย์ผู้สอน
- ๙) ห้ามนำขนมอาหารและเครื่องดื่มมารับประทานในห้องเรียนและห้องปฏิบัติการต่างๆ
- ๑๐) ห้ามใช้อุปกรณ์สื่อสารทุกชนิดในกิจที่ไม่เกี่ยวข้องในการเรียน ยกเว้นใช้ในกรณีค้นคว้าขณะเรียนตามที่อาจารย์มอบหมาย

หมายเหตุ ทั้งนี้ระเบียบการเข้าห้องเรียนอาจมีการเปลี่ยนแปลงตามคู่มือรายวิชา เพื่อความเหมาะสม



ข้อปฏิบัติ ก่อนเข้าห้องเรียน

NEW NORMAL



1

สวมหน้ากากอนามัย
ก่อนเข้าห้องเรียน



2

ทำความสะอาดมือด้วย
น้ำและสบู่ หรือแอลกอฮอล์
ก่อนเข้าห้องเรียน



3

รักษาระยะห่าง
1-2 เมตร





ระเบียบการสอบ

- ๑) นักศึกษาที่มีเวลาเรียนต่ำกว่าร้อยละ ๘๐ ในรายวิชานั้น ไม่มีสิทธิเข้าสอบ
- ๒) นักศึกษาจะต้องแต่งกายให้เรียบร้อยตามระเบียบมหาวิทยาลัยนวมินทราชินยาพร้อมทั้งแสดงบัตรนักศึกษาจึงมีสิทธิเข้าสอบ
- ๓) นักศึกษาต้องเข้าสอบตามวัน เวลาและสถานที่สอบที่กำหนดไว้ผู้ไม่ปฏิบัติตามดังกล่าวถือว่าขาดสอบวิชานั้น ยกเว้นมีเหตุอันควรซึ่งจะพิจารณาเป็นรายๆ ไป
 - ๔) ห้ามนำตำรา เอกสาร เครื่องคำนวณ อุปกรณ์สื่อสารหรือสิ่งอื่นที่มีสูตรสัญลักษณ์ที่เกี่ยวข้องกับการสอบรายวิชานั้นเข้าห้องสอบ เว้นแต่ผู้สอนได้อนุญาตไว้ในการสอบของรายวิชานั้น
 - ๕) นักศึกษาจะเข้าห้องสอบได้เมื่อได้รับอนุญาต ให้กรณีที่มีผู้เข้าสอบมาถึงห้องสอบสายแต่ไม่เกิน ๑๕ นาที อนุญาตให้เข้าห้องสอบได้แต่ไม่ต่อเวลาในการสอบให้ หากเข้าห้องสอบสายเกิน ๓๐ นาที โดยไม่มีเหตุผลสมควร ให้ถือว่าขาดสอบและให้นักศึกษาทำบันทึกชี้แจงเสนอต่ออาจารย์ ผู้ควบคุมสอบ
- ๖) เมื่อเข้าห้องสอบเรียบร้อยแล้วให้นักศึกษาเขียนชื่อ - นามสกุลและเลขที่บนข้อสอบและกระดาษคำตอบให้ครบถ้วนชัดเจนและฟังคำสั่งอาจารย์ผู้ควบคุมการสอบก่อนเริ่มทำการสอบ
- ๗) ระหว่างการสอบผู้เข้าสอบหากมีข้อสงสัยให้สอบถามจากอาจารย์ผู้ควบคุมการสอบเท่านั้น
- ๘) นักศึกษาจะต้องปฏิบัติให้ถูกต้องตามข้อความที่แจ้งไว้ในข้อสอบเมื่อส่งข้อสอบและกระดาษคำตอบแล้วจะขอแก้ไขเปลี่ยนแปลงไม่ได้อีก
- ๙) ห้ามฉีกหรือนำข้อสอบและกระดาษคำตอบที่แจกในห้องสอบออกจากห้องสอบไม่ว่ากรณีใดๆ หากฝ่าฝืนถือว่าทุจริตในการสอบ
- ๑๐) นักศึกษาเข้าห้องสอบตามเวลาที่กรรมการคุมสอบกำหนด ไม่อนุญาตให้ผู้เข้าห้องสอบออกจากห้องสอบก่อนเวลา ๓๐ นาที ในรายวิชาที่ใช้เวลาสอบตั้งแต่ ๑ ชั่วโมงขึ้นไป และ ๑๕ นาทีในรายวิชาที่ใช้เวลาสอบน้อยกว่า ๑ ชั่วโมง
- ๑๑) ออกจากห้องสอบชั่วคราว ต้องได้รับอนุญาตจากอาจารย์ผู้คุมการสอบหรือให้อยู่ในดุลยพินิจของอาจารย์ผู้ควบคุมการสอบ
- ๑๒) เมื่อสัญญาณหมดเวลาสอบให้ผู้สอบวางปากกาหรือดินสอ ข้อสอบและกระดาษคำตอบนั้นไว้บนโต๊ะของตน



๑๓) เมื่อนักศึกษาส่งข้อสอบและกระดาษคำตอบกับอาจารย์ผู้ควบคุมการสอบเรียบร้อยแล้ว ผู้เข้าสอบต้องออกจากห้องสอบทันทีและห้ามกระทำการใดๆอันเป็นการรบกวนผู้เข้าสอบอื่นที่กำลังสอบอยู่

๑๔) ในกรณีที่นักศึกษาฝ่าฝืนข้อบังคับนี้ หรือต้องสงสัยว่าทำการทุจริตอาจารย์ผู้ควบคุมสอบมีอำนาจตรวจค้นผู้เข้าสอบได้

ระเบียบการเข้าสอบออนไลน์

ระเบียบและข้อปฏิบัติในการเข้าสอบ

๑. นักศึกษาจะต้องใช้ e-mail ของมหาวิทยาลัยในการเข้าสอบ (@nmu.ac.th) เท่านั้น
๒. ต้องเข้าห้องสอบก่อนเวลาสอบอย่างน้อย ๓๐ นาทีตาม Link: Google Meet
๓. นักศึกษาต้องแต่งกายให้สุภาพเรียบร้อยในการเข้าสอบ
๔. นักศึกษาจะต้องยืนยันตัวตนในการเข้าสอบโดยแสดงบัตรประจำตัวต่อหน้ากล้องเพื่อให้ระบบบันทึกภาพ
๕. จัดสภาพแวดล้อมให้เหมาะสมกับการสอบคืออยู่ในพื้นที่ส่วนตัวไม่มีใครรบกวนและต้องทำข้อสอบเพียงลำพัง
๖. ไม่อนุญาตให้นำกระดาษเอกสารประกอบการสอนเครื่องคำนวณอยู่ในบริเวณพื้นที่การสอบ
๗. ในระหว่างการสอบห้ามใช้โปรแกรม / แอปพลิเคชันอื่นนอกจาก Google Meet, Google Form, และ Google Classroom

การเตรียมตัวในการสอบ

๑. ด้านคุณธรรมจริยธรรม: การตรงต่อเวลาและมีความซื่อสัตย์
๒. ความรู้และทักษะทางปัญญา : อ่านหนังสือและทบทวนเนื้อหาที่เรียนอย่างสม่ำเสมอ หมั่นศึกษาหาความรู้เพิ่มเติม
๓. ความรับผิดชอบ: รับผิดชอบต่อตนเองศึกษาข้อปฏิบัติการเข้าสอบออนไลน์ผ่านวิดีโอข้อปฏิบัติการเข้าสอบออนไลน์ของคณะพยาบาลศาสตร์เกื้อการุณย์หากไม่เข้าใจให้สอบถามก่อนถึงวันสอบจริงการเตรียมอุปกรณ์ในการสอบ



การเตรียมตัวอุปกรณ์ในการสอบ

๑. เตรียมอุปกรณ์ที่จะใช้ในการสอบให้พร้อมใช้งาน (Computer, Notebook, Smartphone, Tablet)

๒. การสอบผ่านโทรศัพท์ให้เปิดโหมด “ห้ามรบกวน” หากมีสายโทรศัพท์เข้าขณะทำข้อสอบจะทำให้ข้อสอบนั้นหายไป !! และต้องเริ่มทำใหม่

การเข้าสอบ

๑. ให้นักศึกษาเข้าห้องสอบตาม link google meet (ตามที่อาจารย์ประธานวิชาชีพแจ้ง) ก่อนการสอบอย่างน้อย ๓๐ นาที

๒. ให้นักศึกษาเข้าลงทะเบียนการสอบใน google forms

๓. เมื่อนักศึกษาเข้าห้องสอบแล้วผู้คุมสอบประจำแต่ละห้องจะแจ้งให้นักศึกษาแสดงบัตรนักศึกษาให้นักศึกษาแสดงบัตรประจำตัวบริเวณหน้าจอของตนเองและให้นักศึกษาพิมพ์ชื่อ-นามสกุลเลขที่ห้องลงในห้อง chat ของ Google Meet

๔. ผู้คุมสอบจะตรวจสอบสภาพแวดล้อมและมุมตั้งกล้องสำหรับสังเกตการสอบของนักศึกษาโดยตั้งกล้องให้เห็นมุมด้านข้างของนักศึกษาลังแวดล้อมบนโต๊ะและหน้าจอของอุปกรณ์ที่ใช้ในการทำข้อสอบ

๕. ประธาน / รองประธานวิชาจะแจ้งรายละเอียดการสอบ ได้แก่ รายวิชาที่สอบ จำนวนข้อสอบเวลาที่ใช้ในการสอบการเตือนก่อนหมดเวลาสอบโดยแจ้งเตือน ๒ ครั้งคือ ๑๕ นาทีและ ๕ นาทีก่อนหมดเวลาสอบและให้นักศึกษabanที่กวีดิโอจอภาพขณะทำข้อสอบเพื่อส่งให้ประธานวิชาหลังทำการสอบเสร็จสิ้น

นักศึกษาที่มีข้อสงสัยในการทำข้อสอบให้พิมพ์ข้อความผ่าน chat google meet เพื่อไม่ให้รบกวนผู้เข้าสอบคนอื่น

กรณีที่นักศึกษามีปัญหาเกี่ยวกับการเข้าสอบไม่ได้ให้นักศึกษาโทรศัพท์ติดต่อโดยตรงกับประธานวิชาทันที

๖. ประธาน / รองประธานวิชาจะประกาศให้นักศึกษาทำข้อสอบตามเวลาที่กำหนด

๗. เมื่อหมดเวลาทำข้อสอบให้นักศึกษาดำเนินการส่งข้อสอบในทันทีกรณีอินเทอร์เน็ตหลุดศึกษาดำเนินหรือส่งข้อสอบไม่สำเร็จให้นักศึกษาโทรศัพท์ติดต่อโดยตรงกับประธานวิชาทันทีเพื่อเข้าทำข้อสอบใหม่

๘. ให้นักศึกษาทำแบบประเมินการจัดสอบออนไลน์ของคณะพยาบาลศาสตร์เกื้อการุณย์ภายหลังทำการสอบเสร็จสิ้นเพื่อนำไปสู่การพัฒนาการจัดสอบในครั้งต่อไป



ระเบียบการปฏิบัติงาน

- ๑) นักศึกษาแต่งกายด้วยเครื่องแบบฝึกปฏิบัติงานตามที่คณะพยาบาลศาสตร์เกื้อการุณย์กำหนด
- ๒) ต้องขึ้นปฏิบัติงานก่อนเวลา ๓๐ นาที
- ๓) ก่อนลงเวรตรวจดูความเรียบร้อยในงานที่ตนรับผิดชอบส่งเวรให้เรียบร้อยแล้วแจ้งอาจารย์ประจำหอผู้ป่วย / อาจารย์ผู้นิเทศ ทราบก่อนลงเวรทุกครั้ง

ระเบียบการลา

๑. การลาป่วย

๑.๑) นักศึกษาป่วยขณะอยู่ในหอพักให้นักศึกษาแจ้งลาป่วยกับบุคลากรผู้ดูแลด้านสุขภาพได้ที่ฝ่ายกิจการนักศึกษา ในเวลาราชการ ๐๘.๐๐ - ๑๖.๐๐ น. และเขียนใบลาพร้อมทั้งแนบใบรับรองแพทย์ ส่งที่ฝ่ายกิจการนักศึกษา

กรณีนอกเวลาราชการ ให้แจ้งผู้ช่วยพยาบาล ผู้ช่วยพยาบาลจะคอยปฏิบัติหน้าที่นอกเวลาราชการ (๑) เวลา ๑๙.๐๐ - ๒๑.๐๐ น. ประจำการอยู่ที่อาคาร ๒ ชั้น ๑ เบอร์โทรศัพท์ติดต่อ : ๐๒-๒๔๑๖๕๐๐ ต่อ ๒๕๐๘ (๒) เวลา ๒๑.๐๐ - ๐๗.๐๐ น. ประจำการอยู่ที่อาคารการุณยสภา ชั้น ๗ เบอร์โทรศัพท์ติดต่อ : ๐๒-๒๔๑๖๕๐๐ ต่อ ๘๖๐๒

๑.๒) นักศึกษาป่วยขณะปฏิบัติงานให้ลากับอาจารย์นิเทศ แล้วรายงานต่อบุคลากรผู้รับผิดชอบด้านสุขภาพฝ่ายกิจการนักศึกษา หรืออาจารย์ปฏิบัติงานนอกเวลาราชการ

๑.๓) นักศึกษาป่วยขณะเรียน / ขณะสอบให้รายงานต่ออาจารย์ผู้สอน / ผู้ควบคุมการสอบ แล้วรายงานต่อบุคลากรผู้รับผิดชอบด้านสุขภาพฝ่ายกิจการนักศึกษา

๑.๔) นักศึกษาป่วยขณะอยู่ในคณะพยาบาลศาสตร์เกื้อการุณย์ ถ้ามีความประสงค์จะกลับไปรักษาตัวที่บ้านจะต้องได้รับอนุญาตจากคณบดี / รองคณบดีฝ่ายกิจการนักศึกษา โดยมีผู้ปกครอง ที่ระบุไว้ในทะเบียนผู้ปกครองเป็นผู้มารับ

๑.๕) นักศึกษาป่วยขณะอยู่นอกคณะพยาบาลศาสตร์เกื้อการุณย์ ให้แจ้งลาป่วยต่อบุคลากรผู้รับผิดชอบด้านสุขภาพฝ่ายกิจการนักศึกษา / อาจารย์ประจำชั้น / อาจารย์ปฏิบัติงานนอกเวลาราชการ



๒. การลา กิจ

การลา กิจต้องให้บิดา / มารดา / ผู้ปกครอง เป็นผู้ลาในกรณีที่สำคัญ จำเป็น เช่น

๒.๑) กรณีบิดา / มารดา / ญาติ / ผู้ปกครอง มีเหตุจำเป็นดังนี้

(๑) ป่วยหนัก อนุญาตให้ลา กิจเพื่อไปเยี่ยมและช่วยเหลือตามสมควร

(๒) ถึงแก่กรรม อนุญาตให้ลา กิจเพื่อให้ไปร่วมพิธีศพโดยพิจารณาอนุญาตตามสมควร

(๓) การฉาปน กิจ อนุญาตให้ลา กิจในวันฉาปน กิจตามที่คณะพยาบาลศาสตร์เกื้อการุณย์เห็นสมควร

๒.๒) กรณีต้องไปเป็นพยานศาล ต้องมีหมายศาลมาแสดง

๒.๓) กรณีที่เกิดภัยร้ายแรงต่างๆ แก่ครอบครัวเช่น อัคคีภัย / อุทกภัย / อุบัติเหตุ / โจรกรรม เป็นต้น อนุญาตให้ลา ได้ตามความจำเป็น

หมายเหตุ การลา กิจต้องได้รับอนุญาตจากรองคมนตรีฝ่ายกิจการนักศึกษา โดยต้องให้บิดา มารดา หรือผู้ปกครองเป็นผู้ลงลายมือรับรองการลา

การส่งใบลา

นักศึกษาที่มีความจำเป็นต้องลา กิจ ผู้ปกครองต้องเป็นผู้ติดต่อประสานงานการลา พร้อมส่งใบลา กิจบุคลากรฝ่ายกิจการนักศึกษา ล่วงหน้า ๓ วันทำการ

ในกรณีฉุกเฉินให้ผู้ปกครองแจ้งคณะพยาบาลศาสตร์เกื้อการุณย์ และส่งใบลาตามแบบฟอร์มของคณะฯ พร้อมระบุเหตุจำเป็นและส่งหลักฐาน เช่น ใบรับรองแพทย์ สำเนาใบมรณะบัตร หมายศาล เป็นต้น แสดงภายหลังได้ที่ฝ่ายกิจการนักศึกษา

เจ้าหน้าที่ผู้ดูแลด้านสุขภาพ : นางสาวฐิติมา เลิศมงคล

เบอร์โทรศัพท์ติดต่อ : ๐๒-๒๔๑๖๕๐๐ ต่อ ๒๕๐๘

เบอร์โทรศัพท์มือถือ : ๐๘๗-๕๐๗-๖๑๗๘

ผู้ประสานงานด้านสุขภาพ : นางสาวเรณู แก้วสฤติย์ นักจัดการงานทั่วไปปฏิบัติการ

เบอร์โทรศัพท์ติดต่อ : ๐๒-๒๔๑๖๕๐๐ ต่อ ๒๕๐๒

เบอร์โทรศัพท์มือถือ : ๐๘๐-๑๐๔-๖๘๘๙

รองคณบดีฝ่ายกิจการนักศึกษา: ผู้ช่วยศาสตราจารย์ อมรรัตน์ เสตสุวรรณ

เบอร์โทรศัพท์ติดต่อ : ๐๒-๒๔๑๖๕๐๐ ต่อ ๘๔๐๔

เบอร์โทรศัพท์มือถือ : ๐๘๑-๖๑๖-๘๘๖๕



นักศึกษาสามารถดาวน์โหลดแบบฟอร์มใบลา ได้ที่ QR code



ระเบียบวินัยหอพัก

๑. การแต่งกาย

- ๑.๑) แต่งกายด้วยเครื่องแบบนักศึกษาเมื่อเข้า – ออกหอพักทุกครั้ง
- ๑.๒) ก่อนออกจากห้องพักแต่งกายให้สุภาพ ไม่อนุญาตให้นักศึกษาใส่เสื้อแขนสั้น กางเกงขาสั้น อนุญาตเฉพาะเครื่องแบบนักศึกษา เครื่องแบบฝึกปฏิบัติงานหรือกระโปรง และเสื้อสุภาพ

๒. การพบญาติของนักศึกษา

- ๒.๑) นักศึกษาควรแต่งกายด้วยเครื่องแบบนักศึกษา / เครื่องแบบฝึกปฏิบัติงาน / กระโปรงและเสื้อสุภาพ
- ๒.๒) นักศึกษาสามารถพบญาติได้ในสถานที่ที่คณะฯจัดไว้ให้ ไม่พบในที่รับตา

๓. การเข้า – ออกหอพัก

- ระหว่างการเข้าพักอาศัยในหอพัก นักศึกษาต้องปฏิบัติ ดังนี้
- ๓.๑) นักศึกษาต้องสแกนเข้า-ออก คณะฯ และหอพักทุกครั้ง
 - ๓.๒) ในระหว่างการเข้าพักอาศัย นักศึกษาจะปฏิบัติตามระเบียบวินัยหอพักอย่างเคร่งครัด เข้าออกหอพักได้ระหว่างเวลา ๐๖.๐๐ – ๒๑.๐๐ น.
 - ๓.๓) นักศึกษาต้องกลับเข้าหอพักภายในเวลา ๒๑.๐๐ น. ในวันอาทิตย์หรือวันหยุดสุดท้ายก่อนวันที่มีการเรียนการสอนหรือการฝึกปฏิบัติงาน
 - ๓.๔) กรณีลืมกุญแจไว้ในห้องพัก นักศึกษาสามารถเขียนบันทึกคำร้องที่ฝ่ายกิจการนักศึกษา เพื่อขอให้เจ้าหน้าที่นำกุญแจสำรองไปเปิดห้องพัก ภายในเวลาทำการเท่านั้น
 - ๓.๕) นักศึกษาฝึกซ้อมกีฬา / กิจกรรมนอกสถานที่ให้ทำหนังสือแจ้งอาจารย์ที่ปรึกษาเพื่อลงชื่อรับรอง การดำเนินกิจกรรมนั้น ๆ และให้นำหนังสือดังกล่าวแจ้งกับฝ่ายกิจการนักศึกษาเพื่อขออนุญาตเข้า-ออกคณะฯเป็นกรณีพิเศษ

๔. ข้อปฏิบัติทั่วไปของหอพัก

- ๔.๑) นักศึกษาจะต้องปิดไฟห้องโถงส่วนกลางและทางเดินทุกครั้งเมื่อเลิกใช้งานหรือไม่เกิน ๒๔.๐๐ น. หากจำเป็นต้องทำหนังสือขออนุญาตเปิดใช้ไฟฟ้ามายังฝ่ายกิจการนักศึกษา



๔.๒) การย้ายห้องพักโดยพลการ ไม่สามารถทำได้เว้นแต่ได้รับอนุญาตจากคณะฯ เป็นลายลักษณ์อักษร

๔.๓) ไม่นำบุคคลอื่นที่มีใช้นักศึกษาที่ได้รับอนุญาตเข้าภายในห้องพัก

๔.๔) ไม่นำสัตว์เลี้ยงและต้นไม้ทุกชนิดเข้าอยู่อาศัยในห้องพัก

๕. การย้ายออกจากห้องพัก

๕.๑) กรณีที่ต้องย้ายออกจากห้องพักให้นักศึกษาห้องพักดำเนินการกรอกแบบฟอร์มคืนห้องพักนักศึกษา

๕.๒) นักศึกษาที่ออกจากห้องพักให้ชนสามารถออกได้ในช่วงเวลา ๐๘.๐๐ – ๑๖.๐๐ น. นอกจากเวลานี้แล้วทางห้องพักไม่อนุญาตให้นำสิ่งของออกจากบริเวณห้องพัก (ยกเว้นกรณีพิเศษหรือมีเหตุจำเป็น)

การอุทธรณ์

นักศึกษาที่ถูกสั่งลงโทษ หากนักศึกษาไม่เห็นด้วยกับคำสั่งลงโทษหรือมีข้อเท็จจริงเพิ่มเติม ที่สามารถทำให้โทษที่ได้รับลดลง นักศึกษามีสิทธิยื่นคำอุทธรณ์ต่อคณบดีหรืออธิการบดี ได้ตามหลักเกณฑ์และวิธีการที่กำหนดไว้ตามข้อบังคับมหาวิทยาลัย กรุงเทพมหานคร ว่าด้วยวินัยนักศึกษา พ.ศ. ๒๕๕๔



คู่มือนักศึกษาพยาบาล
คณะพยาบาลศาสตร์เกื้อการุณย์

นักศึกษาสามารถอ่านรายละเอียดเพิ่มเติมที่คู่มือหอพักฉบับเต็มได้โดยสแกน QR code



นักศึกษาสามารถอ่านรายละเอียดเกี่ยวกับระเบียบและข้อบังคับเพิ่มเติมได้ที่
คู่มือนักศึกษามหาวิทยาลัยนวมินทราชินราชมงคล ปีการศึกษา ๒๕๖๓ โดยสแกน QR code



คู่มือนักศึกษางานทะเบียนและประมวลผล ฝ่ายทะเบียนและประมวลผล สำนักงานอธิการบดี ๒๕๖๒





ภาคผนวก



คู่มือนักศึกษาพยาบาล
คณะพยาบาลศาสตร์เกื้อการุณย์



ประกาศมหาวิทยาลัยนวมินทราชราช
เรื่อง ปฏิทินการศึกษาของมหาวิทยาลัยนวมินทราชราช ปีการศึกษา ๒๕๖๓

โดยที่เป็นการสมควรให้กำหนดปฏิทินการศึกษาของมหาวิทยาลัยนวมินทราชราช ปีการศึกษา ๒๕๖๓
อาศัยอำนาจตามความในมาตรา ๓๓ แห่งพระราชบัญญัติมหาวิทยาลัยนวมินทราชราช พ.ศ. ๒๕๕๓
จึงออกประกาศปฏิทินการศึกษาของมหาวิทยาลัยนวมินทราชราช ปีการศึกษา ๒๕๖๓ ดังต่อไปนี้

ก่อนเปิดภาคการศึกษาที่ ๑	
คณะ/วิทยาลัยกำหนด	นักศึกษาใหม่รายงานตัว
ตั้งแต่ วันที่ ๑ เมษายน ๒๕๖๓ เป็นต้นไป	ดูรายละเอียดการลงทะเบียนเรียนทางอินเทอร์เน็ต
ภายใน วันที่ ๙ กรกฎาคม ๒๕๖๓ ก่อนวันเปิดการเรียนการสอน ๒ สัปดาห์	ยื่นคำร้องขอลงทะเบียนเรียนล่าช้า ลาพักการศึกษา และขอผ่อนผันชำระเงินลงทะเบียนเรียน
ภายใน วันที่ ๙ กรกฎาคม ๒๕๖๓	ยื่นคำร้องขอย้ายคณะ ขอโอนหน่วยกิต เทียบโอนหน่วยกิต/ผลการเรียนรู้
ภายใน วันที่ ๙ กรกฎาคม ๒๕๖๓	วันสุดท้ายแจ้งชื่อเป็นผู้ประสงค์ขอยื่นแบบกู้เงิน กยศ. และเงินทุนต่างๆ (ถ้ามี)
วันที่ ๑๐ - ๒๐ กรกฎาคม ๒๕๖๓	ลงทะเบียนเรียน/รักษาสภาพ (ทางอินเทอร์เน็ต) และชำระเงินผ่านธนาคาร และ Counter Service
วันที่ ๒๑ - ๒๒ กรกฎาคม ๒๕๖๓	ยื่นคำร้องขอแก้ไขรายวิชาที่ลงทะเบียนเรียน (ทางอินเทอร์เน็ต)
วันที่ ๒๑ กรกฎาคม - ๔ สิงหาคม ๒๕๖๓	ลงทะเบียนเรียนล่าช้า
วันที่ ๒ สิงหาคม ๒๕๖๓	ปฐมนิเทศนักศึกษาใหม่ของมหาวิทยาลัย
คณะ/วิทยาลัยกำหนด	ปฐมนิเทศนักศึกษาใหม่ของคณะ/วิทยาลัย
เปิดภาคการศึกษาที่ ๑	
วันที่ ๓ สิงหาคม ๒๕๖๓	เปิดภาคการศึกษา
วันที่ ๔ - ๑๗ สิงหาคม ๒๕๖๓	เพิ่ม/ลด/ถอนรายวิชา
ภายใน ๒ สัปดาห์แรกของการเปิดภาคการศึกษาปกติ	
ตั้งแต่ วันที่ ๑๘ สิงหาคม ๒๕๖๓ หลังจากสัปดาห์ที่ ๒ นับจากวันเปิดภาคการศึกษาปกติ	ถอนรายวิชาโดยได้เกรด W
วันที่ ๒๑ - ๒๕ กันยายน ๒๕๖๓	สอบกลางภาค
วันที่ ๑ ตุลาคม ๒๕๖๓ เป็นต้นไป	แจ้งผลสอบกลางภาคให้นักศึกษาทราบ
วันที่ ๑๓ พฤศจิกายน ๒๕๖๓	วันสุดท้ายของการจัดการเรียนการสอน
ภายใน วันที่ ๑๓ พฤศจิกายน ๒๕๖๓	นักศึกษาประเมินผลการสอนของอาจารย์
วันที่ ๑๖ - ๒๐ พฤศจิกายน ๒๕๖๓	สอบปลายภาค
วันที่ ๓๐ พฤศจิกายน ๒๕๖๓	ปิดภาคการศึกษา (วันสิ้นสุดภาคการศึกษา)
ตั้งแต่ วันที่ ๘ ธันวาคม ๒๕๖๓ เป็นต้นไป	แจ้งผลการศึกษาให้นักศึกษาทราบ
คณะ/วิทยาลัยกำหนด	ลงทะเบียนสอบแก้ตัว/สอบซ่อม





คู่มือนักศึกษาพยาบาล
คณะพยาบาลศาสตร์เกื้อการุณย์

๒

ก่อนเปิดภาคการศึกษาที่ ๒	
ตั้งแต่ วันที่ ๑ ตุลาคม ๒๕๖๓ เป็นต้นไป	ดูรายละเอียดการลงทะเบียนเรียนทางอินเตอร์เน็ต
ภายใน วันที่ ๑๓ ธันวาคม ๒๕๖๓ ก่อนวันเปิดการเรียนการสอน ๒ สัปดาห์	หรือ ยื่นคำร้องขอลงทะเบียนเรียนล่าช้า ลาพักการศึกษา และขอผ่อนผันชำระเงินลงทะเบียนเรียน
ภายใน วันที่ ๑๓ ธันวาคม ๒๕๖๓	ยื่นคำร้องขอย้ายคณะ ขอโอนหน่วยกิต เทียบโอนหน่วยกิต/ผลการเรียนรู้
ภายใน วันที่ ๑๓ ธันวาคม ๒๕๖๓	วันสุดท้ายแจ้งชื่อเป็นผู้ประสงค์ขอยื่นแบบกู้เงิน กยศ. และเงินทุนต่างๆ (ถ้ามี)
วันที่ ๑๔ - ๒๒ ธันวาคม ๒๕๖๓	ลงทะเบียนเรียน/รักษาสภาพ (ทางอินเทอร์เน็ต) และชำระเงินผ่านธนาคาร และ Counter Service
วันที่ ๒๓ - ๒๔ ธันวาคม ๒๕๖๓	ยื่นคำร้องขอแก้ไขรายวิชาที่ลงทะเบียนเรียน (ทางอินเทอร์เน็ต)
วันที่ ๒๓ ธันวาคม ๒๕๖๓ - ๖ มกราคม ๒๕๖๔	ลงทะเบียนเรียนล่าช้า
เปิดภาคการศึกษาที่ ๒	
วันที่ ๔ มกราคม ๒๕๖๔	เปิดภาคการศึกษา
วันที่ ๕ - ๑๙ มกราคม ๒๕๖๔	หรือ เพิ่ม/ลด/ถอนรายวิชา
ภายใน ๒ สัปดาห์แรกของการเปิดภาคการศึกษาปกติ	
ตั้งแต่ วันที่ ๒๐ มกราคม ๒๕๖๔ เป็นต้นไป หลังจากสัปดาห์ที่ ๒ นับจากวันเปิดภาคศึกษาปกติ	หรือ ถอนรายวิชาโดยได้เกรด W
วันที่ ๒๒ - ๒๖ กุมภาพันธ์ ๒๕๖๔	สอบกลางภาค
วันที่ ๕ มีนาคม ๒๕๖๔ เป็นต้นไป	แจ้งผลสอบกลางภาคให้นักศึกษาทราบ
วันที่ ๑๕ - ๑๙ มีนาคม ๒๕๖๔	ยื่นคำร้องขอสำเร็จการศึกษา
วันที่ ๗ พฤษภาคม ๒๕๖๔	วันสุดท้ายของการจัดการเรียนการสอน
ภายใน วันที่ ๗ พฤษภาคม ๒๕๖๔	นักศึกษาประเมินผลการสอนของอาจารย์
วันที่ ๑๗ - ๒๑ พฤษภาคม ๒๕๖๔	สอบปลายภาค
วันที่ ๒๑ พฤษภาคม ๒๕๖๔	ปิดภาคการศึกษา (วันสิ้นสุดภาคการศึกษา)
ตั้งแต่ วันที่ ๑๔ มิถุนายน ๒๕๖๓ เป็นต้นไป	แจ้งผลการศึกษาให้นักศึกษาทราบ
ตามที่คณะ/วิทยาลัยกำหนด	ลงทะเบียนสอบแก้ตัว สอบซ่อม
วันที่ ๒๐ - ๒๔ ธันวาคม ๒๕๖๔	วันขึ้นทะเบียนบัณฑิต และชำระเงินค่าธรรมเนียม

อนึ่ง กรณีที่มีความจำเป็นต้องดำเนินการนอกเหนือจากกำหนดปฏิทินการศึกษานี้ ให้ออกเป็นประกาศ
ส่วนงานโดยความเห็นชอบของอธิการบดี

ทั้งนี้ ตั้งแต่บัดนี้เป็นต้นไป

ประกาศ ณ วันที่ ๒๒ มกราคม พ.ศ. ๒๕๖๓

Am

(รองศาสตราจารย์อนันต์ มโนมัยพิบูลย์)
อธิการบดีมหาวิทยาลัยนวมินทราชู





คู่มือนักศึกษาพยาบาล
คณะพยาบาลศาสตร์เกื้อการุณย์



ประกาศมหาวิทยาลัยนวมินทราชินา
เรื่อง วันหยุดนักขัตฤกษ์ วันหยุดตามประเพณี และวันหยุดอื่นๆ ประจำปี พ.ศ. ๒๕๖๓

โดยเป็นการสมควรกำหนดวันหยุดนักขัตฤกษ์ วันหยุดตามประเพณี และวันหยุดอื่นๆ
ประจำปี พ.ศ. ๒๕๖๓

อาศัยอำนาจตามความในข้อ ๗ และข้อ ๖๔ แห่งข้อบังคับมหาวิทยาลัยนวมินทราชินา
ว่าด้วยการบริหารงานบุคคล พ.ศ. ๒๕๕๔ และมติคณะกรรมการบริหารทรัพยากรบุคคล ในการประชุมครั้งที่
๑๐/๒๕๖๒ เมื่อวันที่ ๑๕ ตุลาคม ๒๕๖๒ กำหนดวันหยุดนักขัตฤกษ์ วันหยุดตามประเพณี และวันหยุดอื่นๆ
ประจำปี พ.ศ. ๒๕๖๓ ไว้ดังนี้

- | | |
|-------------------------------|---|
| ๑. วันพุธที่ ๑ มกราคม | วันขึ้นปีใหม่ |
| ๒. วันจันทร์ที่ ๑๐ กุมภาพันธ์ | วันหยุดชดเชยวันมาฆบูชา |
| ๓. วันจันทร์ที่ ๖ เมษายน | วันจักรี |
| ๔. วันจันทร์ที่ ๑๓ เมษายน | วันสงกรานต์ |
| ๕. วันอังคารที่ ๑๔ เมษายน | วันสงกรานต์ |
| ๖. วันพุธที่ ๑๕ เมษายน | วันสงกรานต์ |
| ๗. วันจันทร์ที่ ๔ พฤษภาคม | วันฉัตรมงคล |
| ๘. วันพุธที่ ๖ พฤษภาคม | วันวิสาขบูชา |
| ๙. วันพุธที่ ๓ มิถุนายน | วันเฉลิมพระชนมพรรษาสมเด็จพระนางเจ้าสุทิดา
พัชรสุธาพิมลลักษณ พระบรมราชินี |
| ๑๐. วันจันทร์ที่ ๖ กรกฎาคม | วันเข้าพรรษา |
| ๑๑. วันอังคารที่ ๗ กรกฎาคม | วันหยุดชดเชยวันอาสาฬหบูชา |
| ๑๒. วันอังคารที่ ๒๘ กรกฎาคม | วันเฉลิมพระชนมพรรษา พระบาทสมเด็จพระ
พระเจ้าอยู่หัว |
| ๑๓. วันพุธที่ ๑๒ สิงหาคม | วันเฉลิมพระชนมพรรษา สมเด็จพระนางเจ้าสิริกิติ์
พระบรมราชินีนาถ พระบรมราชชนนีพันปีหลวง
และวันแม่แห่งชาติ |
| ๑๔. วันอังคารที่ ๑๓ ตุลาคม | วันคล้ายวันสวรรคต พระบาทสมเด็จพระบรมชนกาธิเบศร
มหาภูมิพลอดุลยเดชมหาราช บรมนาถบพิตร |
| ๑๕. วันศุกร์ที่ ๒๓ ตุลาคม | วันปิยมหาราช |
| ๑๖. วันจันทร์ที่ ๗ ธันวาคม | ชดเชยวันคล้ายวันเฉลิมพระชนมพรรษา พระบาท
สมเด็จพระบรมชนกาธิเบศร มหาภูมิพลอดุลยเดชม
หาราช บรมนาถบพิตร วันชาติ และวันพ่อแห่งชาติ |

/๑๗. วันพฤหัสบดี...



คู่มือนักศึกษาพยาบาล
คณะพยาบาลศาสตร์เกื้อการุณย์

- ๒ -

๑๗. วันพฤหัสบดีที่ ๓๐ ธันวาคม วันรัฐธรรมนูญ
๑๘. วันพฤหัสบดีที่ ๓๑ ธันวาคม วันสิ้นปี

สำหรับวันพักผ่อนให้รอกำหนดวันที่จากสำนักพระราชวัง และกรณีที่คณะรัฐมนตรีมีมติให้วันหยุดเพิ่มเติมหรือเปลี่ยนแปลงจากประกาศนี้ ให้ถือเป็นวันหยุดเพิ่มเติมหรือเปลี่ยนแปลงตามประกาศนี้

ประกาศ ณ วันที่ ๒๕ ตุลาคม พ.ศ. ๒๕๖๒

(รองศาสตราจารย์อนันต์ มโนชัยพิบูลย์)
อธิการบดีมหาวิทยาลัยนวมินทราชินราชมงคล



ชุดเครื่องแบบนักศึกษาแบบปกติ



ภาพประกอบชุดเครื่องแบบปกติสำหรับนักศึกษาชาย/หญิง

ชุดเครื่องแบบนักศึกษาแบบงานพิธีการ



ภาพประกอบชุดเครื่องแบบงานพิธีการสำหรับนักศึกษาชาย/หญิง



ชุดเครื่องแบบนักศึกษางานพระราชพิธีหรือรัฐพิธี



ภาพประกอบชุดเครื่องแบบงานพิธีการสำหรับนักศึกษาชาย/หญิง



คู่มือนักศึกษาพยาบาล
คณะพยาบาลศาสตร์เกื้อการุณย์



ข้อบังคับมหาวิทยาลัยนวมินทราธิราช
ว่าด้วยการศึกษาระดับปริญญาตรี พ.ศ. ๒๕๖๐

โดยที่เป็นการสมควรปรับปรุงแก้ไขข้อบังคับมหาวิทยาลัยนวมินทราธิราช ว่าด้วยการศึกษาระดับปริญญาตรีของมหาวิทยาลัยนวมินทราธิราช

อาศัยอำนาจตามความในมาตรา ๒๑ (๒) แห่งพระราชบัญญัติมหาวิทยาลัยนวมินทราธิราช พ.ศ. ๒๕๕๓ สภามหาวิทยาลัยนวมินทราธิราช ในการประชุม ครั้งที่ ๑๐/๒๕๖๐ เมื่อวันที่ ๒๕ ตุลาคม ๒๕๖๐ จึงออกข้อบังคับไว้ดังต่อไปนี้

ข้อ ๑ ข้อบังคับนี้เรียกว่า “ข้อบังคับมหาวิทยาลัยนวมินทราธิราช ว่าด้วยการศึกษาระดับปริญญาตรี พ.ศ. ๒๕๖๐”

ข้อ ๒ ข้อบังคับนี้ให้ใช้บังคับกับนักศึกษาที่ขึ้นทะเบียนเป็นนักศึกษาตามหลักสูตรระดับปริญญาตรี ในมหาวิทยาลัยนวมินทราธิราช ตั้งแต่ปีการศึกษา ๒๕๖๐ เป็นต้นไป

ข้อ ๓ ให้ยกเลิกข้อบังคับมหาวิทยาลัยนวมินทราธิราช ว่าด้วยการศึกษาระดับปริญญาตรี พ.ศ. ๒๕๕๔ เมื่อไม่มีนักศึกษาที่เข้าศึกษาก่อนปีการศึกษา ๒๕๖๐ เหลืออยู่แล้ว

ข้อ ๔ ในข้อบังคับนี้

“สภาวิชาการ” หมายความว่า สภาวิชาการของมหาวิทยาลัยนวมินทราธิราช

“คณะ” หมายความว่า คณะ วิทยาลัย หรือส่วนงานที่เรียกชื่ออย่างอื่นที่มีฐานะเทียบเท่าคณะซึ่งมีภารกิจด้านการสอนหรือการวิจัยในมหาวิทยาลัยนวมินทราธิราช

“คณะกรรมการประจำส่วนงาน” หมายความว่า คณะกรรมการประจำคณะ วิทยาลัยหรือส่วนงานที่เรียกชื่ออย่างอื่นที่มีฐานะเทียบเท่าคณะซึ่งมีภารกิจด้านการสอนหรือการวิจัย ตามข้อบังคับมหาวิทยาลัยนวมินทราธิราช ว่าด้วยคณะกรรมการประจำส่วนงาน พ.ศ. ๒๕๕๗

“คนบด” หมายความว่า คนบดหรือผู้อำนวยการวิทยาลัยต้นสังกัดของนักศึกษา

“หลักสูตร” หมายความว่า หลักสูตรปริญญาตรีที่ได้รับการอนุมัติจากสภามหาวิทยาลัย โดยสำนักงานคณะกรรมการการอุดมศึกษาได้รับทราบการเสนอขอเปิดสอนหลักสูตรแล้ว

“รายวิชา” หมายความว่า วิชาที่เปิดสอนตามหลักสูตรในมหาวิทยาลัยนวมินทราธิราช

“นักศึกษา” หมายความว่า นักศึกษาซึ่งขึ้นทะเบียนเป็นนักศึกษาระดับปริญญาตรีของมหาวิทยาลัยนวมินทราธิราช

“วิชาชีพ” หมายความว่า หลักสูตรที่เกี่ยวกับแพทย์หรือพยาบาล หรือหลักสูตรสาขาวิชาที่มีคณะกรรมการตามกฎหมายควบคุมการประกอบวิชาชีพนั้นๆ



คู่มือนักศึกษาพยาบาล
คณะพยาบาลศาสตร์เกื้อการุณย์

- ๒ -

ข้อ ๕ ให้อธิการบดีเป็นผู้รักษาการตามข้อบังคับนี้ และมีอำนาจออกระเบียบ ประกาศ คำสั่ง หรือการอื่นที่เกี่ยวข้อง ในกรณีที่มีปัญหาเกี่ยวกับการปฏิบัติตามข้อบังคับนี้ ให้อธิการบดีมีอำนาจวินิจฉัยตีความ และสั่งการตามเห็นสมควร

ให้อธิการบดีออกประกาศในเรื่องที่เกี่ยวข้องกับการขึ้นทะเบียนนักศึกษาและการลงทะเบียนเรียนของนักศึกษาในหลักสูตรต่างๆ ในระดับปริญญาตรีของมหาวิทยาลัย

ข้อ ๖ คณะบดีโดยความเห็นชอบของอธิการบดี มีอำนาจออกระเบียบเกี่ยวกับการศึกษา ระดับปริญญาตรีเพิ่มเติมในคณะตามความเหมาะสมของวิชาชีพที่ศึกษาอยู่ ที่มีขีดหรือแย้งกับข้อบังคับนี้

หมวดที่ ๑
ระบบการศึกษา

ข้อ ๗ ระบบการศึกษา

๗.๑ ระบบทวิภาค ปีการศึกษาหนึ่งๆ ให้แบ่งเป็นสองภาคการศึกษাপกติ คือ ภาคการศึกษาที่ ๑ และภาคการศึกษาที่ ๒ โดยหนึ่งภาคการศึกษাপกติมีระยะเวลาศึกษาไม่น้อยกว่า ๑๕ สัปดาห์ ซึ่งอาจแบ่งช่วงได้ และส่วนการศึกษาภาคฤดูร้อนตามความจำเป็นของแต่ละคณะ และให้กำหนดระยะเวลาการศึกษาไม่น้อยกว่า ๘ สัปดาห์

๗.๒ ระบบไตรภาค ๑ ปีการศึกษาแบ่งออกเป็น ๓ ภาคการศึกษাপกติ ภาคการศึกษาปกติ มีระยะเวลาศึกษาไม่น้อยกว่า ๑๒ สัปดาห์ โดย ๑ หน่วยกิตระบบไตรภาค เทียบได้กับ ๑๒/๑๕ หน่วยกิตระบบทวิภาค หรือ ๔ หน่วยกิต ระบบทวิภาค เทียบได้กับ ๕ หน่วยกิตระบบไตรภาค

๗.๓ ระบบจตุรภาค ๑ ปีการศึกษาแบ่งออกเป็น ๔ ภาคการศึกษাপกติ ๑ ภาคการศึกษาปกติมีระยะเวลาศึกษาไม่น้อยกว่า ๑๐ สัปดาห์ โดย ๑ หน่วยกิตระบบจตุรภาค เทียบได้กับ ๑๐/๑๕ หน่วยกิตระบบทวิภาค หรือ ๒ หน่วยกิตระบบทวิภาค เทียบได้กับ ๓ หน่วยกิตระบบจตุรภาค

๗.๔ ระบบอื่นๆ โดยคณะต้องแสดงรายละเอียดเกี่ยวกับระบบการศึกษานั้น รวมทั้งรายละเอียดการเทียบเคียงหน่วยกิตกับระบบทวิภาคไว้ในหลักสูตรให้ชัดเจน

ข้อ ๘ การกำหนดหน่วยกิตสำหรับแต่ละรายวิชา

๘.๑ รายวิชาภาคทฤษฎี ที่ใช้เวลาบรรยาย หรือการอภิปรายปัญหา หรือการศึกษา ที่เทียบเท่า ที่ใช้เวลา ๑ ชั่วโมงต่อสัปดาห์ หรือไม่น้อยกว่า ๑๕ ชั่วโมงต่อภาคการศึกษাপกติ และศึกษาด้วยตนเอง ๒ ชั่วโมงต่อสัปดาห์ หรือไม่น้อยกว่า ๓๐ ชั่วโมงต่อภาคการศึกษাপกติ ให้มีค่าเท่ากับ ๑ หน่วยกิตระบบทวิภาค

๘.๒ รายวิชาภาคปฏิบัติ ใช้เวลาในการปฏิบัติ หรือการทดลอง ที่ใช้เวลา ๒ ชั่วโมงต่อสัปดาห์ หรือไม่น้อยกว่า ๓๐ ชั่วโมงต่อภาคการศึกษাপกติ ให้มีค่าเท่ากับ ๑ หน่วยกิตระบบทวิภาค

๘.๓ รายวิชาภาคฝึกงานวิชาชีพ ที่ใช้เวลาในการฝึกปฏิบัติทางคลินิก หรือฝึกปฏิบัติการพยาบาลที่ในคลินิกและในชุมชน หรือการฝึกภาคสนาม หรือการทำโครงการ หรือกิจกรรมการเรียนอื่นใดที่เทียบเท่า ที่ใช้เวลา ๓ ชั่วโมงต่อสัปดาห์ หรือไม่น้อยกว่า ๔๕ ชั่วโมงต่อภาคการศึกษাপกติ ให้มีค่าเท่ากับ ๑ หน่วยกิตระบบทวิภาค



คู่มือนักศึกษาพยาบาล
คณะพยาบาลศาสตร์เกื้อการุณย์

- ๓ -

ในกรณีที่ไม่สามารถใช้เกณฑ์ตามข้อ ๘.๑ ข้อ ๘.๒ หรือข้อ ๘.๓ ได้ ให้คณะกรรมการการประจำส่วนงานหรือผู้ที่คณะกรรมการประจำส่วนงานมอบหมาย พิจารณากำหนดหน่วยกิตของรายวิชาตามความเหมาะสมโดยให้แสดงรายละเอียดการเทียบเคียงหน่วยกิตกับระบบวิชาควาไว้ในหลักสูตรให้ชัดเจนด้วย

หมวดที่ ๒
การรับเข้าศึกษา และการขึ้นทะเบียนนักศึกษา

ข้อ ๘ การรับเข้าศึกษา

ในแต่ละปีการศึกษาให้อธิการบดีกำหนดการรับนักศึกษาโดยคำแนะนำของคณะกรรมการประจำส่วนงาน

๘.๑ คุณสมบัติและเงื่อนไขการเข้าเป็นนักศึกษา

(๑) ต้องไม่เป็นโรคติดต่ออย่างร้ายแรงซึ่งเป็นอุปสรรคขัดขวางต่อการศึกษา

(๒) ต้องไม่เป็นผู้มีความประพฤติเสื่อมเสียอย่างร้ายแรง

(๓) คุณสมบัติอย่างอื่นตามที่สภามหาวิทยาลัยกำหนดไว้ในหลักสูตร หรือตามที่สภามหาวิทยาลัยอนุมัติเป็นกรณีพิเศษ ทั้งนี้ การกำหนดคุณสมบัติเป็นอย่างอื่น ให้ประกาศอย่างชัดเจนในการรับสมัครเข้าศึกษา

(๔) สำเร็จการศึกษาชั้นมัธยมศึกษาตอนปลายหรือเทียบเท่า เว้นแต่หลักสูตรต่อเนื่องต้องสำเร็จการศึกษาระดับอนุปริญญาหรือเทียบเท่าจากสถาบันการศึกษาในประเทศหรือต่างประเทศในสาขาวิชาที่ตรงหรือสัมพันธ์กับสาขาวิชาของหลักสูตรที่จะเข้าศึกษา

๘.๒ การสอบคัดเลือกหรือการคัดเลือกเข้าเป็นนักศึกษา

(๑) ให้คณะกรรมการคัดเลือกซึ่งแต่งตั้งโดยคณบดีตามคำแนะนำของหัวหน้าภาควิชาที่รับผิดชอบหลักสูตร เป็นผู้พิจารณาการรับเข้าศึกษา

(๒) จำนวนที่รับเข้าศึกษา ให้เป็นไปตามที่กำหนดไว้ในหลักสูตร หรือให้เป็นไปตามที่มหาวิทยาลัยกำหนด ทั้งนี้ คณะต้องรายงานจำนวนที่รับเข้าศึกษาในแต่ละหลักสูตรให้สภามหาวิทยาลัยทราบในทุกปีการศึกษา

(๓) มหาวิทยาลัยจะสอบคัดเลือกหรือคัดเลือกผู้มีคุณสมบัติเข้าเป็นนักศึกษาเป็นคราวๆ ไปตามประกาศของมหาวิทยาลัย

(๔) มหาวิทยาลัยอาจสอบคัดเลือกหรือคัดเลือกผู้สำเร็จการศึกษาระดับอนุปริญญาหรือเทียบเท่า หรือผู้สำเร็จการศึกษาระดับปริญญาตรีหรือเทียบเท่าเข้าเป็นนักศึกษา เพื่อศึกษาขอรับปริญญาตรีสาขาวิชาหนึ่งสาขาวิชาใดของมหาวิทยาลัยตามระเบียบหรือประกาศหรือเงื่อนไขของมหาวิทยาลัยเกี่ยวกับสาขาวิชานั้นๆ

(๕) คณะอาจกำหนดให้ผู้ที่ได้รับการคัดเลือกเข้าศึกษาไปศึกษารายวิชาบางวิชาเพิ่มเติม ซึ่งถือว่าเป็นวิชาเสริมหลักสูตรโดยไม่นับหน่วยกิตให้ก็ได้

ในกรณีที่บุคคลจะลงทะเบียนเข้าศึกษารายวิชาเพื่อวัตถุประสงค์อื่นที่มีไม่เพื่อรับปริญญาโดยไม่มีสถานะเป็นนักศึกษา ให้คณบดีอนุมัติให้ดำเนินการได้ในกรณีที่มีเหตุผลอันสมควรแล้วแจ้งให้มหาวิทยาลัยและฝ่ายทะเบียนและประมวลผลของมหาวิทยาลัยทราบ



คู่มือนักศึกษาพยาบาล

คณะพยาบาลศาสตร์เกื้อการุณย์

- ๔ -

ข้อ ๑๐ การศึกษาเพื่อเป็นปริญญาที่สอง

๑๐.๑ นักศึกษาที่สำเร็จการศึกษาปริญญาตรีจากสถาบันอุดมศึกษาอื่น ๆ อาจขอเข้าศึกษาต่อเพื่อปริญญาตรีสาขาวิชาอื่นเป็นการเพิ่มเติมได้

๑๐.๒ มหาวิทยาลัยอาจพิจารณารับนักศึกษาตามความเห็นชอบของคณะกรรมการประจำส่วนงาน ทั้งนี้ให้เป็นไปตามประกาศที่คณะกรรมการกำหนด

๑๐.๓ การแสดงความจำนงขอเข้าศึกษา นักศึกษาต้องยื่นคำร้องต่อมหาวิทยาลัยตามแบบฟอร์มที่กำหนด โดยส่งถึงมหาวิทยาลัยไม่น้อยกว่า ๔๕ วัน ก่อนเปิดภาคการศึกษาของปีการศึกษาที่นักศึกษาประสงค์จะมาเรียน

ข้อ ๑๑ การรายงานตัวและขึ้นทะเบียนเป็นนักศึกษา

๑๑.๑ ผู้ที่ผ่านการสอบคัดเลือกและผู้ผ่านการคัดเลือกตามข้อ ๙.๒ ให้อายงานตัวเพื่อขึ้นทะเบียนเป็นนักศึกษาพร้อมด้วยหลักฐานต่าง ๆ ตามวัน เวลา ที่มหาวิทยาลัยกำหนด

ผู้ขอขึ้นทะเบียนเป็นนักศึกษาที่บรรลุนิติภาวะแล้ว สามารถรับรองตนเองได้โดยไม่ต้องมีผู้ปกครองรับรอง

๑๑.๒ ผู้ที่ไม่มารายงานตัวภายใน ๑๕ วัน นับจากวันที่กำหนดให้อายงานตัว ถือว่าสละสิทธิ์การเข้าเป็นนักศึกษา เว้นแต่มีเหตุผลความจำเป็นพิเศษที่ได้รับอนุมัติจากอธิการบดี

หมวดที่ ๓

หลักสูตรและระยะเวลาการศึกษา

ข้อ ๑๒ หลักสูตรการศึกษา

หลักสูตรระดับปริญญาตรีของมหาวิทยาลัย แบ่งเป็น ๒ แบบ คือ

๑๒.๑ หลักสูตรปริญญาตรีทางวิชาการ ที่มุ่งเน้นผลิตบัณฑิตที่มีความรอบรู้ทั้งภาคทฤษฎี และภาคปฏิบัติ เน้นความรู้และทักษะด้านวิชาการ สามารถนำความรู้ไปประยุกต์ใช้ในสถานการณ์จริงได้อย่างสร้างสรรค์

๑๒.๒ ปริญญาตรีทางวิชาชีพหรือปฏิบัติการ ที่มุ่งเน้นผลิตบัณฑิตที่มีความรอบรู้ทั้งภาคทฤษฎี และภาคปฏิบัติ เน้นความรู้ สมรรถนะ และทักษะด้านวิชาชีพตามข้อกำหนดของมาตรฐานวิชาชีพ หรือมีสมรรถนะและทักษะด้านการปฏิบัติเชิงเทคนิคในศาสตร์สาขาวิชานั้นๆ โดยผ่านการฝึกงานสถานประกอบการ หรือสหกิจศึกษา

ข้อ ๑๓ จำนวนหน่วยกิตรวม และระยะเวลาการศึกษา

๑๓.๑ หลักสูตรปริญญาตรี (๔ ปี) ให้มีจำนวนหน่วยกิตรวม ไม่น้อยกว่า ๑๒๐ หน่วยกิต ระบบทวิภาค ใช้เวลาศึกษาไม่น้อยกว่า ๖ ภาคการศึกษาปกติ แต่ไม่เกิน ๘ ปีการศึกษา และศึกษาครบหน่วยกิตตามที่กำหนดไว้ในหลักสูตร

๑๓.๒ หลักสูตรปริญญาตรี (๕ ปี) ให้มีจำนวนหน่วยกิตรวม ไม่น้อยกว่า ๑๕๐ หน่วยกิต ระบบทวิภาค ใช้เวลาศึกษาไม่น้อยกว่า ๘ ภาคการศึกษาปกติ แต่ไม่เกิน ๑๐ ปีการศึกษา และศึกษาครบหน่วยกิตตามที่กำหนดไว้ในหลักสูตร



คู่มือนักศึกษาพยาบาล คณะพยาบาลศาสตร์เกื้อการุณย์

- ๕ -

๓๓.๓ หลักสูตรปริญญาตรี (ไม่น้อยกว่า ๖ ปี) ให้มีจำนวนหน่วยกิตรวมไม่น้อยกว่า ๑๘๐ หน่วยกิตระบบทวิภาค ใช้เวลาศึกษาไม่น้อยกว่า ๑๐ ภาคการศึกษาปกติ แต่ไม่เกิน ๑๒ ปีการศึกษา และศึกษาระบบหน่วยกิตตามที่กำหนดไว้ในหลักสูตร

๓๓.๔ หลักสูตรปริญญาตรี (ต่อเนื่อง) ให้มีจำนวนหน่วยกิตรวมไม่น้อยกว่า ๗๒ หน่วยกิตระบบทวิภาค ใช้เวลาศึกษาไม่น้อยกว่า ๔ ภาคการศึกษาปกติ แต่ไม่เกิน ๔ ปีการศึกษา และศึกษาระบบหน่วยกิตตามที่กำหนดไว้ในหลักสูตร

ทั้งนี้ ให้นับเวลาศึกษาจากรวันที่เปิดภาคการศึกษาแรกที่รับเข้าศึกษาในหลักสูตรนั้น และในกรณีที่นักศึกษาได้รับอนุมัติให้ลาพักการศึกษา ให้นับเวลาที่ลาพักอยู่ในระยะเวลาการศึกษาด้วย ยกเว้นนักศึกษาที่ได้รับอนุญาตให้ลาพักการศึกษา ตามข้อ ๒๕.๑ หรือข้อ ๒๕.๒

หมวดที่ ๔ การลงทะเบียนศึกษารายวิชา

ข้อ ๑๔ การลงทะเบียน

การลงทะเบียนเรียน วิธีการลงทะเบียนเรียนให้เป็นไปตามประกาศของมหาวิทยาลัย

๑๔.๑ นักศึกษาต้องลงทะเบียนเรียนตามรายวิชา และจำนวนหน่วยกิตที่ไม่น้อยกว่าแต่ละหลักสูตรกำหนด โดยในแต่ละภาคการศึกษาปกติ นักศึกษาต้องลงทะเบียนเรียนไม่น้อยกว่า ๔ หน่วยกิต และไม่เกิน ๒๒ หน่วยกิต สำหรับภาคฤดูร้อน นักศึกษาจะลงทะเบียนได้ไม่เกิน ๔ หน่วยกิต

หากคณะใดมีเหตุผลและความจำเป็น อาจให้มีการลงทะเบียนที่มีจำนวนหน่วยกิตแตกต่างไปจากที่กำหนดได้ โดยให้คณะดีเป็นผู้พิจารณาอนุมัติ ทั้งนี้ ต้องไม่กระทบกระเทือนต่อมาตรฐานและคุณภาพการศึกษา โดยต้องเรียนให้ครบตามรายวิชาและจำนวนหน่วยกิตที่ระบุไว้ในหลักสูตร

๑๔.๒ การลงทะเบียนเรียนรายวิชานอกจากที่กำหนดไว้ในหลักสูตรของตน และนักศึกษาไม่ขอรับผลการประเมินเป็นสัญลักษณ์ระดับคะแนน ให้กระทำได้ภายในเวลาที่กำหนดของการเพิ่มรายวิชาตามข้อ ๑๕.๑ โดยต้องยื่นคำร้องต่อฝ่ายทะเบียนและประมวลผลของมหาวิทยาลัย พร้อมทั้งได้รับความเห็นชอบจากอาจารย์ผู้สอน ทั้งนี้ จำนวนหน่วยกิตเรียนทั้งหมดจะต้องไม่เกินจำนวนที่ระบุไว้ในข้อ ๑๔.๑

๑๔.๓ ในกรณีที่มีเหตุสมควร มหาวิทยาลัยอาจประกาศงดการสอนในรายวิชาใดวิชาหนึ่ง หรือจำกัดจำนวนนักศึกษาที่ลงทะเบียนในรายวิชาใดวิชาหนึ่งได้

การงดสอนในรายวิชาที่นักศึกษาลงทะเบียนไปบ้างแล้ว จะต้องกระทำภายใน ๗ วันแรกนับจากรวันเปิดภาคการศึกษาปกติ หรือ ๔ วันแรกนับจากรวันเปิดภาคฤดูร้อน

๑๔.๔ การลงทะเบียนรายวิชาจะสมบูรณ์ต่อเมื่อได้ชำระค่าธรรมเนียมต่างๆ และมหาวิทยาลัยได้รับหลักฐานครบถ้วนแล้ว

๑๔.๕ การลงทะเบียนล่าช้าจะถูกปรับเป็นเงินตามประกาศมหาวิทยาลัย เรื่อง อัตราการจัดเก็บค่าธรรมเนียม ค่าบำรุงการศึกษา และค่าธรรมเนียมอื่นๆ หลักสูตรระดับปริญญาตรี และระดับบัณฑิตศึกษา มหาวิทยาลัยนวมินทราชู



คู่มือนักศึกษาพยาบาล คณะพยาบาลศาสตร์เกื้อการุณย์

- ๖ -

๑๔.๖ เมื่อพ้นกำหนดเวลา ๒ สัปดาห์แรกของการศึกษาแล้ว หากไม่มีการขอผ่อนผันหรือหลักฐานการติดต่อกับมหาวิทยาลัย หรือคณะ หรือไม่ได้ยื่นคำร้องเพื่อลาพักการศึกษา ก่อนพ้นกำหนดเวลาดังกล่าว มหาวิทยาลัยจะให้พ้นสภาพการเป็นนักศึกษา

๑๔.๗ การลงทะเบียนที่เลือกรายวิชาผิดพลาด ให้แก้ไขให้ถูกต้องโดยทำเรื่องเพิ่ม หรือถอนรายวิชา ตามรายละเอียดในข้อ ๑๔ ซึ่งต้องทำภายในระยะเวลาที่กำหนด ซึ่งการเพิ่มรายวิชาให้ชำระเฉพาะค่าหน่วยกิต ส่วนการขอแก้ไขข้อมูลอื่น ๆ จะต้องยื่นคำร้องและชำระค่าธรรมเนียมการขอแก้ไขข้อมูล ในรายการที่ระบุในประกาศมหาวิทยาลัยนวมินทราชูทิศ เรื่องอัตราการจัดเก็บค่าธรรมเนียม ค่าบำรุงการศึกษา และค่าธรรมเนียมอื่นๆ หลักสุดระดับอนุปริญญา ระดับปริญญาตรี และระดับบัณฑิตศึกษา มหาวิทยาลัยนวมินทราชูทิศ

๑๔.๘ นักศึกษาที่มีผลการศึกษาไม่ผ่านเกณฑ์ที่หลักสูตรกำหนดที่ได้ผ่านความเห็นชอบจากคณะที่รับผิดชอบรายวิชาให้สอบซ่อม หรือปฏิบัติงานเพิ่มเติมได้ ให้ยื่นคำร้องขอสอบซ่อม หรือปฏิบัติงานเพิ่มเติม ที่ฝ่ายการศึกษาของคณะที่สังกัดโดยต้องชำระค่าธรรมเนียมตามอัตราที่ระบุในประกาศมหาวิทยาลัย เรื่องอัตราการจัดเก็บค่าธรรมเนียม ค่าบำรุงการศึกษา และค่าธรรมเนียมอื่นๆ หลักสุดระดับอนุปริญญา ระดับปริญญาตรี และระดับบัณฑิตศึกษา มหาวิทยาลัยนวมินทราชูทิศ

๑๔.๙ เมื่อลงทะเบียนเรียนเรียบร้อยแล้ว หากตรวจสอบแล้วไม่ถูกต้องให้ยื่นคำร้องขอแก้ไขข้อมูลภายในระยะเวลาไม่เกิน ๒ สัปดาห์ หลังเปิดภาคการศึกษาปกติ หรือ ๑ สัปดาห์ หลังเปิดภาคการศึกษาฤดูร้อน ในกรณีมหาวิทยาลัยจะไม่คืนเงินบำรุงการศึกษา และค่าธรรมเนียมอื่นๆ

นักศึกษาที่มีปัญหาการเงินและไม่สามารถชำระค่าธรรมเนียมการศึกษาได้ตามกำหนด หรือมีเหตุจำเป็นไม่สามารถลงทะเบียนเรียนได้ตามกำหนด ให้ยื่นคำร้องขอผ่อนผันก่อนถึงกำหนดการลงทะเบียนไม่น้อยกว่า ๓ วัน ที่ฝ่ายการศึกษาของคณะที่สังกัด ทั้งนี้จะต้องระบุเหตุผลอันสมควรพร้อมเอกสารหลักฐานยืนยัน ผู้ขอผ่อนผันการชำระเงินจะต้องระบุระยะเวลาการชำระเงินภายในระยะเวลาของภาคการศึกษานั้น ผู้ขอผ่อนผันการลงทะเบียนเรียนที่ขอลาพักการศึกษาจะต้องระบุระยะเวลาที่ขอลาพัก (ไม่เกินหนึ่งภาคการศึกษา) ในกรณีจะต้องได้รับอนุมัติจากอธิการบดีหรือผู้ที่อธิการบดีมอบหมาย เมื่อได้รับการผ่อนผันจะให้ลงทะเบียนเป็นนักศึกษาประเภทค้างชำระหรือนักศึกษาประเภทลาพัก

ข้อ ๑๕ การเพิ่ม และถอนรายวิชา

การเพิ่ม และหรือถอนรายวิชาจะกระทำได้เมื่อได้รับความเห็นชอบจากอาจารย์ที่ปรึกษาและอาจารย์ผู้รับผิดชอบรายวิชา ทั้งนี้ให้ยื่นคำร้องต่อฝ่ายทะเบียนและประมวลผลของมหาวิทยาลัย โดยมีแนวปฏิบัติดังนี้

๑๕.๑ การเพิ่มรายวิชา ทำได้ภายในไม่เกิน ๒ สัปดาห์แรกหลังเปิดภาคการศึกษาปกติ หรือไม่เกิน ๑ สัปดาห์แรกของภาคการศึกษาฤดูร้อน สำหรับรายวิชาที่มีได้เปิดสอนพร้อมกับการเปิดภาคการศึกษาให้ขอเพิ่มภายในสัปดาห์แรกนับจากวันเริ่มการศึกษาในรายวิชานั้น ซึ่งต้องชำระค่าหน่วยกิตผ่านธนาคารตามระบบเหมือนการลงทะเบียนปกติ หากพ้นกำหนดนี้แล้วจะไม่อนุญาตให้เพิ่มรายวิชา

๑๕.๒ การถอนรายวิชา เป็นการยกเลิกรายวิชาที่ลงทะเบียนเรียนไปแล้วโดยสามารถกระทำได้ใน ๒ ลักษณะดังนี้

(๑) การถอนรายวิชาภายใน ๒ สัปดาห์แรกของการเปิดภาคการศึกษาปกติ หรือภายใน ๑ สัปดาห์แรกของภาคการศึกษาฤดูร้อน สำหรับรายวิชาที่มีได้เปิดสอนพร้อมกับการเปิดภาคการศึกษาให้ขอถอนภายในสัปดาห์แรกนับจากวันเริ่มการศึกษาในรายวิชานั้น รายวิชาที่ถอนจะไม่ปรากฏในรายงานผลการศึกษา และไม่นับครั้งว่าได้เคยลงทะเบียนในรายวิชานั้น



คู่มือนักศึกษาพยาบาล คณะพยาบาลศาสตร์เกื้อการุณย์

- ๗ -

(๒) การถอนรายวิชาหลังสัปดาห์ที่ ๒ นับจากวันเปิดภาคการศึกษาปกติหรือหลัง ๑ สัปดาห์แรกของภาคการศึกษาฤดูร้อน หรือหลังสัปดาห์แรกนับจากวันเริ่มการศึกษาของรายวิชาที่เปิดสอนไม่พร้อมกับการเปิดภาคการศึกษาของมหาวิทยาลัย จนถึงหนึ่งสัปดาห์ก่อนสอบสิ้นศตวรรษวิชานั้น ซึ่งผลการศึกษาในรายวิชานั้นจะถูกบันทึกสัญลักษณ์เป็น W และนับครั้งของการลงทะเบียนเรียน การถอนรายวิชาภายหลังกำหนดเวลานี้จะกระทำมิได้

ทั้งนี้ การเพิ่ม และถอนรายวิชาในแต่ละภาคการศึกษา จะต้องมียังจำนวนหน่วยกิตของรายวิชาที่ยังคงเรียนในภาคการศึกษานั้นรวมแล้วไม่ต่ำกว่า ๙ หน่วยกิต แต่ไม่เกิน ๒๒ หน่วยกิต สำหรับภาคการศึกษาปกติ และไม่เกิน ๙ หน่วยกิตในภาคฤดูร้อน ทั้งนี้จำนวนหน่วยกิตอาจยกเว้นในภาคการศึกษาสุดท้ายที่จะจบหลักสูตร และการดำเนินการในการลงทะเบียนเพิ่ม และถอนรายวิชาจะต้องได้รับความเห็นชอบจากอาจารย์ผู้รับผิดชอบรายวิชาและอาจารย์ที่ปรึกษา

ข้อ ๑๖ เวลาเรียน

นักศึกษาต้องมีเวลาเรียนในรายวิชาใด ๆ ทั้งภาคทฤษฎี ภาคปฏิบัติ การฝึกงานและการฝึกภาคสนาม ไม่น้อยกว่าร้อยละ ๘๐ ของเวลาทั้งหมดจึงจะมีสิทธิเข้าสอบในรายวิชานั้นๆ

ข้อ ๑๗ การลงทะเบียนเรียนซ้ำ ในกรณีดังต่อไปนี้

๑๗.๑ รายวิชานั้นได้สัญลักษณ์ D⁺ F หรือ U ในรายวิชาเลือกของหมวดวิชาศึกษาทั่วไป หรือรายวิชาในหมวดวิชาเลือกเสรีอาจเลือกลงทะเบียนรายวิชาอื่นแทนได้

๑๗.๒ นักศึกษาที่ต้องการเรียนซ้ำในรายวิชาที่เรียนแล้วทั้งรายวิชาในกลุ่มวิชาเอกหรือวิชาชีพ หรือรายวิชาอื่นๆ เพื่อแก้ไขผลการศึกษาให้ได้ค่าระดับคะแนนเฉลี่ยสะสมสูงขึ้น เมื่อเสร็จสิ้นการประเมินผลการศึกษาแล้วจะให้สัญลักษณ์ซึ่งมีค่าระดับคะแนนได้ตั้งแต่ A ถึง F ทั้งนี้ จะต้องได้รับความเห็นชอบจากอาจารย์ผู้รับผิดชอบรายวิชา และอาจารย์ที่ปรึกษาก่อนการลงทะเบียนเรียนซ้ำ

๑๗.๓ การลงทะเบียนเรียนซ้ำในแต่ละรายวิชา นักศึกษาจะลงทะเบียนเรียนซ้ำได้ตามจำนวนครั้งที่คณะกำหนด แต่ซ้ำได้อีกไม่เกิน ๒ ครั้ง ยกเว้นกรณีที่นักศึกษาได้รับอนุญาตให้ลาพักการศึกษาตามข้อ ๒๕.๑ ข้อ ๒๕.๒ หรือข้อ ๒๕.๓ และให้นำค่าระดับคะแนนของสัญลักษณ์ที่ได้รับการประเมินครั้งสุดท้ายมาคำนวณค่าระดับคะแนนเฉลี่ยสะสม

หมวดที่ ๕ การวัดผลการศึกษา

ข้อ ๑๘ การวัดผลการศึกษา

๑๘.๑ มหาวิทยาลัยจะจัดให้มีการวัดผลการศึกษาสำหรับรายวิชาที่นักศึกษาลงทะเบียนไว้ในภาคการศึกษานั้นๆ ตามที่คณะและอาจารย์ผู้รับผิดชอบรายวิชาเห็นสมควร

๑๘.๒ สัญลักษณ์ของการประเมินผลการศึกษา

(๑) สัญลักษณ์ซึ่งมีค่าระดับคะแนน

ผลการศึกษาของแต่ละรายวิชาอาจจะแสดงได้ด้วยสัญลักษณ์ต่างๆ ซึ่งมีความหมายและค่าระดับคะแนน ดังนี้



- ๘ -

สัญลักษณ์	ค่าระดับคะแนน	ความหมาย
A	๔.๐๐	ดีเยี่ยม (Excellence)
B ⁺	๓.๕๐	ดีมาก (Very Good)
B	๓.๐๐	ดี (Good)
C ⁺	๒.๕๐	ค่อนข้างดี (Fairly Good)
C	๒.๐๐	พอใช้ (Fair)
D ⁺	๑.๕๐	อ่อน (Poor)
D	๑.๐๐	อ่อนมาก (Very Poor)
F	๐.๐๐	ตก (Fail)

(๒) สัญลักษณ์ซึ่งไม่มีค่าระดับคะแนน

ผลการศึกษาของแต่ละรายวิชาอาจแสดงได้ด้วยสัญลักษณ์ต่าง ๆ ซึ่งมีความหมาย ดังนี้

สัญลักษณ์	ความหมาย
I	การวัดผลยังไม่สมบูรณ์ (Incomplete)
P	การศึกษายังไม่สิ้นสุด (In Progress)
S	พอใจ (Satisfactory)
ST	ผลการประเมินเป็นที่พอใจสำหรับรายวิชาที่เทียบโอน (Satisfactory, Transferred credit)
U	ไม่พอใจ (Unsatisfactory)
W	ถอนรายวิชา (Withdrawal)
X	ยังไม่ได้รับผลการประเมิน (No report)

ข้อ ๑๙ การให้สัญลักษณ์

๑๙.๑ การให้ A B⁺ B C⁺ C D⁺ D และ F จะกระทำได้ในกรณีต่อไปนี้

(๑) ในรายวิชาที่นักศึกษาเข้าสอบและหรือมีผลงานที่ประเมินผลได้เป็นลำดับขั้น

(๒) เปลี่ยนจาก I และส่งผลให้ฝ่ายทะเบียนและประมวลผลของมหาวิทยาลัยภายใน

๒ ภาคการศึกษาปกติตามการจัดการศึกษาหลังสิ้นภาคการศึกษาที่ได้สัญลักษณ์ I ทั้งนี้ กรณีตามข้อ ๑๘.๒ อาจได้รับการพิจารณาให้ผลการศึกษาไม่เกินสัญลักษณ์ C ตามเกณฑ์ที่กำหนดในประกาศของมหาวิทยาลัย

(๓) เปลี่ยนจาก P หรือ X

๑๙.๒ การให้ F จะกระทำได้ในกรณีดังต่อไปนี้

(๑) นักศึกษาเข้าสอบ และหรือมีผลการสอบหรือผลงานที่ประเมินผลว่าตก

(๒) นักศึกษาขาดสอบโดยไม่ได้รับอนุญาตจากคณะกรรมการประจำส่วนงาน หรือผู้ที่คณะกรรมการประจำส่วนงานมอบหมาย

(๓) นักศึกษาไม่ได้รับอนุญาตให้เข้าสอบตามข้อ ๑๖

(๔) นักศึกษาทุจริตต่อการสอบ หรือทำผิดระเบียบการสอบ และได้รับการตัดสินให้ตก

(๕) นักศึกษาที่ได้สัญลักษณ์ I แล้วไม่ดำเนินการสอบ หรือไม่ส่งผลการปฏิบัติงานภายใน

สองภาคการศึกษาปกติตามการจัดการศึกษาหลังสิ้นภาคการศึกษาที่ได้สัญลักษณ์ I ยกเว้นกรณีที่นักศึกษาได้รับอนุญาตให้ลาพักการศึกษาตามข้อ ๒๕.๑ ข้อ ๒๕.๒ หรือข้อ ๒๕.๓

(๖) นักศึกษาที่ได้สัญลักษณ์ P แล้วไม่สอบ และหรือไม่ส่งผลการปฏิบัติงานตามที่กำหนด



คู่มือนักศึกษาพยาบาล
คณะพยาบาลศาสตร์เกื้อการุณย์

- ๙ -

(๗) นักศึกษาที่ไม่สอบแก้ตัวหรือไม่ปฏิบัติงานแก้ตัวตามที่กำหนด หรือสอบแก้ตัวหรือปฏิบัติงานแก้ตัวแล้ว แต่ยังไม่ประเมินผล ได้ F หรือ U

๑๙.๓ การให้ I จะกระทำได้ในกรณีดังต่อไปนี้

(๑) นักศึกษาไม่ได้เข้าสอบ และหรือไม่ส่งผลงาน เพราะป่วยโดยมีใบรับรองแพทย์ ทั้งนี้ให้อยู่ในดุลยพินิจของผู้ที่คณะกรรมการประจำส่วนงานมอบหมาย

(๒) นักศึกษาไม่ได้รับอนุญาตให้เข้าสอบตามข้อ ๑๖ เนื่องจากป่วยโดยไม่มีใบรับรองแพทย์ ให้อยู่ในดุลยพินิจของผู้ที่คณะกรรมการประจำส่วนงานมอบหมาย

(๓) นักศึกษาไม่ได้เข้าสอบ ไม่ได้ส่งผลงาน และหรือไม่ปฏิบัติงานยังไม่ครบถ้วนตามที่กำหนดด้วยเหตุสุดวิสัย ให้อยู่ในดุลยพินิจของผู้ที่คณะกรรมการประจำส่วนงานมอบหมาย

๑๙.๔ การให้ S หรือ U จะกระทำได้เฉพาะรายวิชาที่ไม่มีหน่วยกิตหรือมีหน่วยกิต แต่ภาควิชาหรือคณะเห็นว่าควรจำแนกผลการศึกษาออกเป็นสัญลักษณ์ซึ่งไม่มีค่าระดับคะแนน หรือรายวิชาที่นักศึกษาลงทะเบียนเรียนตามข้อ ๑๔.๒ โดยมีผลการประเมินเป็นที่พอใจ (S) หรือไม่พอใจ (U) ในรายวิชานั้น

๑๙.๕ การให้ P จะทำได้ในกรณีที่มีการศึกษาหรือการประเมินผลในรายวิชานั้นยังไม่สิ้นสุด หรือผู้ที่คณะกรรมการประจำส่วนงานมอบหมายเห็นควรให้สอบซ่อม หรือปฏิบัติงานเพิ่มเติม ซึ่งสามารถดำเนินการให้แล้วเสร็จก่อนเปิดเรียนในปีการศึกษาใหม่

๑๙.๖ การให้ W จะกระทำได้ในกรณีดังต่อไปนี้

(๑) ในรายวิชาที่นักศึกษาได้รับอนุญาตให้ถอนรายวิชาตามข้อ ๑๕.๒

(๒) นักศึกษาได้รับอนุญาตให้ลาพักการศึกษา ภายหลัง ๒ สัปดาห์แรกของภาคการศึกษาปกติ

(๓) นักศึกษาถูกสั่งพักการศึกษา

๑๙.๗ การให้ X จะกระทำได้เฉพาะรายวิชาที่ฝ่ายทะเบียนและประมวลผลของมหาวิทยาลัยยังไม่ได้รับรายงานผลการประเมินการศึกษาของรายวิชานั้นๆ ตามกำหนด

ข้อ ๒๐ การสอบซ่อม

รายวิชาในกลุ่มวิชาเอกหรือวิชาชีพที่นักศึกษาได้สัญลักษณ์ซึ่งมีค่าระดับคะแนน D⁺ หรือ D อาจารย์ผู้รับผิดชอบรายวิชา สามารถจัดให้นักศึกษาสอบซ่อม หรือปฏิบัติงานแก้ตัวในรายวิชานั้นได้เมื่อสอบซ่อม หรือปฏิบัติงานแก้ตัวแล้วจะให้สัญลักษณ์ซึ่งมีค่าระดับคะแนนได้ไม่เกิน C หรือสัญลักษณ์ S

ข้อ ๒๑ การนับจำนวนหน่วยกิต

๒๑.๑ การนับจำนวนหน่วยกิตของนักศึกษาเพื่อสำเร็จการศึกษาตามหลักสูตร ให้นำเฉพาะจำนวนหน่วยกิตของรายวิชาที่กำหนดในหลักสูตรที่ได้รับการประเมินผลเท่านั้น ในกรณีที่นักศึกษาลงทะเบียนเรียนรายวิชาใดมากกว่าหนึ่งครั้ง ให้นำเฉพาะจำนวนหน่วยกิตครั้งสุดท้ายที่ประเมินผลไปคิดเป็นค่าระดับคะแนนเฉลี่ยเพียงครั้งเดียว

๒๑.๒ การรวมจำนวนหน่วยกิตเพื่อใช้ในการคำนวณค่าระดับคะแนนเฉลี่ย ให้นำจำนวนหน่วยกิตของทุกรายวิชาที่ผลการศึกษาที่มีค่าระดับคะแนน ในกรณีที่นักศึกษาลงทะเบียนเรียนรายวิชาใดมากกว่าหนึ่งครั้ง ให้นำจำนวนหน่วยกิตที่ลงทะเบียนเรียนรายวิชานั้น ๆ ครั้งสุดท้ายไปใช้ในการคำนวณค่าระดับคะแนนเฉลี่ย

ข้อ ๒๒ การคำนวณค่าระดับคะแนนเฉลี่ย

ค่าระดับคะแนนเฉลี่ยมี ๒ ประเภท คือ ค่าระดับคะแนนเฉลี่ยประจำภาค และค่าระดับคะแนนเฉลี่ยสะสม การคำนวณค่าระดับคะแนนเฉลี่ยให้ทำดังนี้



คู่มือนักศึกษาพยาบาล คณะพยาบาลศาสตร์เกื้อการุณย์

- ๑๐ -

๒๒.๑ ค่าระดับคะแนนเฉลี่ยประจำภาค ให้คำนวณจากผลการศึกษาของนักศึกษาในภาคการศึกษานั้น โดยเอาผลรวมของผลคูณของหน่วยกิตกับค่าระดับคะแนนของสัญลักษณ์ที่นักศึกษาได้รับในแต่ละรายวิชาเป็นตัวตั้ง แล้วหารด้วยผลรวมของจำนวนหน่วยกิตรวมของรายวิชาที่ผลศึกษามีค่าระดับคะแนนที่ศึกษาในภาคการศึกษานั้น ๆ ให้มีทศนิยมสองตำแหน่งโดยตำแหน่งที่สามเป็นจำนวนตั้งแต่ห้าขึ้นไป ก็ให้ปัดเศษขึ้นมา

๒๒.๒ ค่าระดับคะแนนเฉลี่ยสะสม ให้คำนวณจากผลการศึกษาของนักศึกษาตั้งแต่เริ่มเข้าศึกษาในมหาวิทยาลัยจนถึงการประเมินผลครั้งสุดท้าย โดยเอาผลรวมของผลคูณของหน่วยกิตกับค่าระดับคะแนนของผลการศึกษาแต่ละรายวิชาที่มีค่าระดับคะแนนเป็นตัวตั้ง แล้วหารด้วยจำนวนหน่วยกิตรวมของรายวิชาที่มีค่าระดับคะแนนทั้งหมดที่ศึกษา และผลการศึกษาที่มีแต้มประจำให้มีทศนิยมสองตำแหน่งโดยตำแหน่งที่สามเป็นจำนวนตั้งแต่ห้าขึ้นไป ก็ให้ปัดเศษขึ้นมา ในกรณีที่นักศึกษาลงทะเบียนเรียนซ้ำ ให้นำค่าระดับคะแนนของสัญลักษณ์ที่ได้รับการประเมินครั้งสุดท้ายมาคำนวณค่าระดับคะแนนเฉลี่ยสะสม

หมวดที่ ๖

การจำแนกสถานภาพทางวิชาการและฐานะชั้นปีของนักศึกษา

ข้อ ๒๓ การจำแนกสถานภาพของนักศึกษา

๒๓.๑ การจำแนกสถานภาพนักศึกษาสำหรับนักศึกษาที่เข้าศึกษาเป็นปีแรก จะจำแนกสถานภาพนักศึกษาเมื่อสิ้นภาคการศึกษาที่สอง ตามการจัดการศึกษาระบบทวิภาคนับตั้งแต่เริ่มเข้าศึกษา ส่วนนักศึกษาที่ศึกษาตั้งแต่ปีที่ ๒ เป็นต้นไป จะจำแนกสถานภาพนักศึกษาเมื่อสิ้นภาคการศึกษาปกติของแต่ละภาค หรือเมื่อสิ้นปีการศึกษาสำหรับหลักสูตรที่มีการศึกษาต่อเนื่องตลอดปี

๒๓.๒ การจำแนกสถานภาพนักศึกษาให้พิจารณาว่าเป็นนักศึกษาปกติ หรือภาวะรอพินิจ (Probation) ดังต่อไปนี้

(๑) นักศึกษาสถานภาพปกติ ได้แก่ นักศึกษาที่ลงทะเบียนเรียนเป็นภาคการศึกษาแรก หรือนักศึกษาที่สอบได้ค่าระดับคะแนนเฉลี่ยสะสมไม่ต่ำกว่า ๒.๐๐

(๒) นักศึกษาภาวะรอพินิจ (Probation) ได้แก่ นักศึกษาที่สอบได้ค่าระดับคะแนนเฉลี่ยสะสมตั้งแต่ ๑.๕๐ แต่ไม่ถึง ๒.๐๐ จำนวนออกเป็น ๒ ประเภท คือ

(๒.๑) ประเภทที่ ๑ ได้แก่ นักศึกษาที่สอบได้ค่าระดับคะแนนเฉลี่ยสะสม ตั้งแต่ ๑.๕๐ แต่ไม่ถึง ๑.๘๐

(๒.๒) ประเภทที่ ๒ ได้แก่ นักศึกษาที่สอบได้ค่าระดับคะแนนเฉลี่ยสะสม ตั้งแต่ ๑.๘๐ แต่ไม่ถึง ๒.๐๐

ข้อ ๒๔ ฐานะชั้นปีของนักศึกษา

ให้เทียบฐานะชั้นปีของนักศึกษาจากจำนวนหน่วยกิตที่สอบได้ ตามอัตราส่วนของหน่วยกิตรวมของหลักสูตรนั้น



- ๑๑ -

หมวดที่ ๗
การลาพักการศึกษา และการพักการศึกษา

ข้อ ๒๕ การลาพักการศึกษา

นักศึกษาอาจยื่นคำร้องขออนุญาตลาพักการศึกษา ในกรณีดังต่อไปนี้

๒๕.๑ ถูกเกณฑ์ หรือเรียกเข้ารับราชการทหารกองประจำการ

๒๕.๒ ได้รับทุนแลกเปลี่ยนนักศึกษาระหว่างประเทศ หรือได้เข้าร่วมโครงการ
อื่นๆ ซึ่งมหาวิทยาลัยเห็นชอบด้วย

๒๕.๓ เจ็บป่วยต้องพักรักษาตัวเป็นเวลานานเกินกว่าร้อยละ ๒๐ ของเวลาเรียนทั้งหมด
โดยมีใบรับรองแพทย์

๒๕.๔ เมื่อนักศึกษามีความจำเป็นส่วนตัว อาจยื่นคำร้องขอลาพักการศึกษาได้ แต่ต้องได้
ศึกษาในมหาวิทยาลัยมาแล้วไม่น้อยกว่าหนึ่งภาคการศึกษา

๒๕.๕ การลาพักการศึกษาตามข้อ ๒๕.๑ ข้อ ๒๕.๒ ข้อ ๒๕.๓ หรือข้อ ๒๕.๔
ให้นักศึกษายื่นคำร้องต่อคณบดีหรือผู้ที่คณบดีมอบหมายโดยเร็วที่สุด และให้คณบดีหรือผู้ที่คณบดี
มอบหมายเป็นผู้พิจารณาอนุมัติ

๒๕.๖ เมื่อนักศึกษามีเหตุสุดวิสัยจำเป็นต้องลาพักการศึกษา ด้วยเหตุผลนอกเหนือจากที่
ระบุไว้ในข้อ ๒๕.๑ ข้อ ๒๕.๒ ข้อ ๒๕.๓ หรือข้อ ๒๕.๔ ให้ยื่นคำร้องต่อคณบดีหรือผู้ที่คณบดีมอบหมาย
โดยเร็วที่สุด และให้คณะกรรมการประจำส่วนงาน หรือผู้ที่คณะกรรมการประจำส่วนงานที่นักศึกษาสังกัด
มอบหมายเป็นผู้พิจารณาอนุมัติ

๒๕.๗ การลาพักการศึกษาตามข้อ ๒๕.๑ ข้อ ๒๕.๒ ข้อ ๒๕.๓ ข้อ ๒๕.๔
หรือข้อ ๒๕.๖ ให้อนุมัติได้ครั้งละไม่เกินสองภาคการศึกษาปกติ ตามการจัดการศึกษาระบบทวิภาค
ถ้ามีความจำเป็นต้องลาพักการศึกษาต่อไปอีก ให้ยื่นคำร้องขอลาพักการศึกษาใหม่ แล้วแต่กรณี

๒๕.๘ ในกรณีที่นักศึกษารับโอนอนุมัติให้ลาพักการศึกษา ให้นับเวลาที่ลาพักอยู่
ในระยะเวลาการศึกษาด้วย ยกเว้นนักศึกษาที่ได้รับอนุญาตให้ลาพักการศึกษา ตามข้อ ๒๕.๑ หรือ
ข้อ ๒๕.๒ หรือในกรณีที่มีเหตุสุดวิสัย ให้เสนอหลักการตีพิจารณาเป็นกรณี ๆ ไป

๒๕.๙ ระหว่างที่ได้รับอนุมัติให้ลาพักการศึกษา นักศึกษาจะต้องรักษาสภาพ
การเป็นนักศึกษา โดยชำระเงินบำรุงการศึกษาและค่าธรรมเนียมอื่น ๆ ตามประกาศของมหาวิทยาลัย
เรื่องอัตราการจัดเก็บค่าธรรมเนียม ค่าบำรุงการศึกษา และค่าธรรมเนียมอื่นๆ หลักสูตรระดับอนุปริญญา
ระดับปริญญาตรี และระดับบัณฑิตศึกษา มหาวิทยาลัยนวมินทราชูราช มิฉะนั้นจะพ้นสภาพการเป็น
นักศึกษาของมหาวิทยาลัย

๒๕.๑๐ นักศึกษาที่ได้รับอนุมัติให้ลาพักการศึกษา เมื่อจะกลับเข้าศึกษาจะต้องยื่นคำร้อง
ขอกลับเข้าศึกษาต่อคณบดีหรือผู้ที่คณบดีมอบหมายก่อนกำหนดวันชำระค่าธรรมเนียมการศึกษา
ไม่น้อยกว่า ๑ สัปดาห์

การอนุมัติหรือไม่อนุมัติให้ลาพักการศึกษาตามความในวรรคก่อน คณบดีหรือผู้ที่ได้รับ
มอบหมาย และคณะกรรมการประจำส่วนงาน หรือผู้ที่คณะกรรมการประจำส่วนงานที่นักศึกษาสังกัด
มอบหมายแล้วแต่กรณีจะต้องระบุเหตุผลในการพิจารณาด้วย



- ๑๒ -

หมวดที่ ๘
การกระทำผิดเกี่ยวกับการศึกษา

ข้อ ๒๖ การกระทำผิดเกี่ยวกับการศึกษา

๒๖.๑ กรณีที่นักศึกษากระทำผิด หรือร่วมกระทำผิดในการสอบประจำภาคการสอบกลางภาค หรือการสอบระหว่างภาค ที่คณะหรืออาจารย์ผู้สอนจัดขึ้นเพื่อวัดผลการศึกษา ให้คณะกรรมการประจำส่วนงานที่นักศึกษาสังกัดอยู่เป็นผู้พิจารณาดำเนินการ ดังต่อไปนี้

(๑) ถ้าเป็นความผิดประเภททุจริต ให้ได้รับ F ในรายวิชาที่กระทำทุจริต ส่วนรายวิชาอื่นที่นักศึกษาผู้นั้นลงทะเบียนเรียนไว้ ถ้าเป็นรายวิชาที่ยังไม่ได้สอบก็ให้ดำเนินการสอบตามปกติและให้ได้ผลการสอบตามที่สอบได้จริง และอาจให้พิจารณาพักการศึกษาไม่ต่ำกว่า ๑ ภาคการศึกษาหรืออาจให้พ้นสภาพการเป็นนักศึกษา และอาจพิจารณาตัดคะแนนความประพฤติตามข้อบังคับมหาวิทยาลัยวชิราลงกรณว่าด้วยวินัยนักศึกษา ถ้ายังไม่พ้นสภาพการเป็นนักศึกษา ทั้งนี้ ตามพหุติการณณ์และความร้ายแรงแห่งการกระทำผิด

(๒) ถ้าเป็นความผิดอย่างอื่นที่ระบุไว้ในระเบียบ ประกาศ ข้อปฏิบัติ หรือคำสั่งเกี่ยวกับการสอบ ให้ดำเนินการตามควรแก่ความผิดนั้น แต่จะต้องไม่เกินกว่าระดับสูงสุดของความผิดประเภททุจริตตามข้อ ๒๖.๑ (๑)

๒๖.๒ กรณีที่นักศึกษากระทำผิดหรือร่วมกระทำผิดอื่นๆ ที่เกี่ยวกับการศึกษา ให้คณะกรรมการประจำส่วนงานที่นักศึกษาสังกัดอยู่เป็นผู้พิจารณาดำเนินการตามควรแก่ความผิดนั้น โดยให้หัวข้อ ๒๖.๑ มาใช้บังคับโดยอนุโลม

๒๖.๓ กรณีที่คณะที่นักศึกษาสังกัดอยู่มิใช่เจ้าของรายวิชาที่นักศึกษากระทำผิด การดำเนินการตามข้อ ๒๖.๑ และข้อ ๒๖.๒ ให้เป็นไปตามประกาศของมหาวิทยาลัย

๒๖.๔ ให้คณบดีคณะที่นักศึกษาสังกัดอยู่ออกคำสั่งตามมติของคณะกรรมการประจำส่วนงานผู้มีอำนาจพิจารณาตามข้อ ๒๖.๑ และข้อ ๒๖.๒ หรือข้อ ๒๖.๓ แล้วแต่กรณี และแจ้งให้ฝ่ายทะเบียนและประมวลผลมหาวิทยาลัยเพื่อดำเนินการตามคำสั่งนั้น

๒๖.๕ การพักการศึกษาของนักศึกษาตามคำสั่ง ให้เริ่มตั้งแต่ภาคการศึกษาถัดไปจากภาคการศึกษาที่กระทำผิดนั้น โดยให้มีระยะเวลาการสั่งพักการศึกษาต่อเนื่องกัน ทั้งนี้ ให้นับระยะเวลาที่ถูกสั่งพักการศึกษาเข้าเป็นระยะเวลาการศึกษาตามหลักสูตรด้วย

ในกรณีที่นักศึกษากระทำผิดในภาคการศึกษาที่นักศึกษาศึกษาครบตามหลักสูตรและถูกสั่งพักการศึกษา มิให้คณะกรรมการประจำส่วนงานที่นักศึกษาสังกัดอยู่เสนอชื่อนักศึกษาผู้นั้นต่อสภามหาวิทยาลัยเพื่อนับดีปริญญานกว่าจะพ้นกำหนดระยะเวลาที่ถูกสั่งพักการศึกษาแล้ว

๒๖.๖ นักศึกษาที่ถูกสั่งพักการศึกษาจะต้องชำระค่ารักษาสุขภาพการเป็นนักศึกษาทุกภาคการศึกษาตามประกาศของมหาวิทยาลัย มิฉะนั้นจะต้องพ้นสภาพการเป็นนักศึกษา

หมวดที่ ๙
การพ้นสภาพนักศึกษา

ข้อ ๒๗ การพ้นสภาพนักศึกษา

การพ้นสภาพนักศึกษา ให้เป็นไปตามหลักเกณฑ์ ดังต่อไปนี้



- ๑๓ -

๒๗.๑ ศึกษาครบตามหลักสูตร และได้รับอนุมัติปริญญา

๒๗.๒ ได้รับอนุมัติจากอธิการบดีให้ลาออก

๒๗.๓ อธิการบดีสั่งให้พ้นสภาพการเป็นนักศึกษาในกรณี ดังต่อไปนี้

(๑) เมื่อมีการจำแนกสภาพนักศึกษา และมีค่าระดับคะแนนเฉลี่ยสะสมต่ำกว่า ๑.๕๐

(๒) นักศึกษาภาวะรอพินิจ ประเภทที่ ๑ ที่มีค่าระดับคะแนนเฉลี่ยสะสมต่ำกว่า ๑.๘๐ อีกสองภาคการศึกษาติดต่อกันที่มีการจำแนกสภาพนักศึกษาตามการจัดการศึกษาระบบทวิภาค หรืออีกหนึ่งปีการศึกษาที่มีการจำแนกสภาพการศึกษา โดยใช้ระบบอื่นตามข้อ ๗.๔

(๓) นักศึกษาภาวะรอพินิจ ประเภทที่ ๒ ที่มีค่าระดับคะแนนเฉลี่ยสะสมต่ำกว่า ๒.๐๐ อีกสี่ภาคการศึกษาติดต่อกันที่มีการจำแนกสภาพนักศึกษาตามการจัดการศึกษาระบบทวิภาค หรืออีกสองปีการศึกษาที่มีการจำแนกสภาพการศึกษา โดยใช้ระบบอื่นตามข้อ ๗.๔

(๔) การลงทะเบียนเรียนซ้ำในรายวิชาเอกหรือวิชาชีพครบจำนวนครั้งตามข้อ ๑๗ แล้ว ผลการศึกษาหรือผลการสอบ ยังคง ได้ F หรือ U

(๕) เมื่อพ้นกำหนดเวลา ๒ สัปดาห์แรกของภาคการศึกษาแล้วยังไม่มาลงทะเบียนเรียน หรือไม่มีการขอผ่อนผัน หรือไม่ได้รับการสภาพการเป็นนักศึกษา หรือไม่ได้ยื่นขอลาพักการศึกษา

(๖) นักศึกษาประพฤติผิดวินัยอย่างร้ายแรงตามข้อบังคับมหาวิทยาลัยนวมินทราชินว่าด้วยวินัยนักศึกษา

(๗) มีปัญหาทางจิตจนเป็นอุปสรรคต่อการศึกษา ทั้งนี้ ให้มหาวิทยาลัยแต่งตั้งคณะกรรมการเพื่อพิจารณาข้อมูล และนำเสนอสภามหาวิทยาลัยเพื่ออนุมัติ

(๘) ตาย

นักศึกษาที่พ้นสภาพนักศึกษาตามข้อ ๒๗.๓ (๕) ภายในภาคการศึกษานั้น อาจขอคืนสภาพการเป็นนักศึกษาได้โดยได้รับอนุมัติจากอธิการบดี

หมวดที่ ๑๐

การสำเร็จการศึกษา

ข้อ ๒๘ การสำเร็จการศึกษา

นักศึกษาที่จะสำเร็จการศึกษาตามหลักสูตร ต้องมีคุณสมบัติดังนี้

๒๘.๑ เป็นผู้มีความประพฤติดี ไม่เคยกระทำความผิดวินัย เหมาะสมแก่ศักดิ์ศรีแห่งปริญญา

๒๘.๒ สอบผ่านรายวิชา และเกณฑ์อื่นๆ ครบตามหลักสูตร

๒๘.๓ ได้ค่าระดับคะแนนเฉลี่ยสะสมตลอดหลักสูตรไม่ต่ำกว่า ๒.๐๐

๒๘.๔ ได้ค่าระดับคะแนนเฉลี่ยสะสมในรายวิชาเอกหรือวิชาชีพไม่ต่ำกว่า ๒.๐๐

๒๘.๕ ไม่มีหนี้สินใดๆ ต่อคณะ และ/หรือมหาวิทยาลัย

๒๘.๖ มีระยะเวลาการศึกษาไม่ต่ำกว่า ๔ ภาคการศึกษาปกติสำหรับหลักสูตรต่อเนื่อง หรือไม่ต่ำกว่า ๖ ภาคการศึกษาปกติสำหรับหลักสูตร ๔ ปี หรือไม่ต่ำกว่า ๘ ภาคการศึกษาปกติสำหรับหลักสูตร ๕ ปี หรือไม่ต่ำกว่า ๑๐ ภาคการศึกษาปกติสำหรับหลักสูตร ๖ ปี เว้นแต่จะมีกำหนดไว้เป็นอย่างอื่นในหลักสูตร

๒๘.๗ นักศึกษาหลักสูตรปริญญาตรี ๖ ปี ที่ลงทะเบียนครบตามหลักสูตร แต่ไม่สามารถสำเร็จการศึกษาได้ตามหลักสูตร อาจขอรับการสำเร็จการศึกษาในปริญญาวิทยาศาสตร



- ๓๔ -

บัณฑิต สาขาวิชาสัตสชาติศาสตร์ของมหาวิทยาลัยได้ ทั้งนี้ หลักเกณฑ์ เงื่อนไข และวิธีการขอรับปริญญา ให้เป็นไปตามประกาศของมหาวิทยาลัย

สำหรับหลักสูตรปริญญาตรี ๔ ปี นักศึกษาที่ลงทะเบียนครบตามหลักสูตร ได้ชำระระดับคะแนนเฉลี่ยสะสมไม่ต่ำกว่า ๓.๘๐ อาจขอรับการสำเร็จการศึกษาในระดับอนุปริญญาได้ ตามที่กำหนดไว้ในหลักสูตร ทั้งนี้ หลักเกณฑ์ เงื่อนไข และวิธีการขอรับอนุปริญญาให้เป็นไปตามประกาศของมหาวิทยาลัย

๒๘.๘ เมื่อสิ้นภาคการศึกษาภาคหนึ่งๆ มหาวิทยาลัยจะเสนอชื่อนักศึกษาที่มีสิทธิ์ได้รับการเสนอชื่อเพื่อรับปริญญาในสาขาวิชาต่างๆ เพื่อขออนุมัติปริญญาจากสภามหาวิทยาลัย

สำหรับภาคการศึกษาที่คาดว่าจะป็นภาคสุดท้ายที่จะสำเร็จการศึกษาให้นักศึกษาทำหนังสือยื่นต่อมหาวิทยาลัยภายใน ๓๐ วันนับจากรวันปิดภาคการศึกษา เพื่อขอให้มหาวิทยาลัยเสนอชื่อนักศึกษาและขออนุมัติปริญญาต่อสภามหาวิทยาลัย เมื่อเสร็จสิ้นภาคการศึกษานั้น ผู้ที่มีได้ยื่นหนังสือดังกล่าวอาจจะได้รับการพิจารณาเสนอชื่อในภาคการศึกษาถัดไปก็ได้

หมวดที่ ๑๑

การให้ปริญญาเกียรตินิยม และเหรียญรางวัล

ข้อ ๒๙ การให้ปริญญาเกียรตินิยม

๒๙.๑ นักศึกษาที่สำเร็จการศึกษาตามหลักสูตรได้รับการพิจารณาให้ได้รับปริญญาตรีเกียรตินิยม ต้องเป็นผู้มีคุณสมบัติตามข้อ ๒๘.๑ ถึงข้อ ๒๘.๖

๒๙.๒ มีระยะเวลาศึกษาไม่เกิน ๔ ปีการศึกษาหรือเทียบเท่าสำหรับหลักสูตร ๔ ปี หรือไม่เกิน ๕ ปีการศึกษาหรือเทียบเท่าสำหรับหลักสูตร ๕ ปี หรือไม่เกิน ๖ ปีการศึกษาหรือเทียบเท่าสำหรับหลักสูตร ๖ ปี

การนับระยะเวลาการศึกษามีให้นับระยะเวลาที่ได้รับอนุมัติให้ลาพักตามข้อ ๒๕.๑ และ

ข้อ ๒๕.๒

๒๙.๓ ไม่เคยลงทะเบียนเรียนซ้ำ

๒๙.๔ ไม่เคยเทียบโอนผลการเรียน หรือเทียบโอนผลการเรียนรู้ หรือยกเว้นในรายวิชาใดๆ ในหลักสูตร

๒๙.๕ ไม่เคยได้รับสัญลักษณ์ซึ่งมีค่าระดับคะแนน ต่ำกว่า C ในรายวิชาใดในกลุ่มวิชาเอกหรือวิชาชีพ

๒๙.๖ นักศึกษาผู้ที่มีสมควรได้รับปริญญาเกียรตินิยมอันดับหนึ่ง จะต้องสอบได้ค่าระดับคะแนนเฉลี่ยสะสมตลอดหลักสูตรไม่ต่ำกว่า ๓.๕๐ และได้รับปริญญาตรีเกียรตินิยมอันดับสองเมื่อสอบได้ค่าระดับคะแนนเฉลี่ยสะสมตลอดหลักสูตรไม่ต่ำกว่า ๓.๒๕

ข้อ ๓๐ การให้เหรียญรางวัล

นักศึกษาผู้มีสิทธิ์ได้รับเหรียญรางวัล จะต้องมีความประพฤติดังนี้

๓๐.๑ ได้รับปริญญาเกียรตินิยมอันดับหนึ่ง และ

๓๐.๒ ได้ค่าระดับคะแนนเฉลี่ยสะสมสูงสุด ในบรรดาผู้สำเร็จการศึกษาในหลักสูตรและในการศึกษาเดียวกัน โดยจะพิจารณาให้เหรียญรางวัลเมื่อสิ้นปีการศึกษา



คู่มือนักศึกษาพยาบาล
คณะพยาบาลศาสตร์เกื้อการุณย์

- ๓๕ -

บทเฉพาะกาล

ข้อ ๓๑ การดำเนินการใดๆ ที่เกิดขึ้นก่อนวันที่ข้อบังคับนี้มีผลใช้บังคับ และยังคงดำเนินการไม่แล้วเสร็จในขณะที่มีผลใช้บังคับ ให้ดำเนินการหรือปฏิบัติการต่อไป ตามข้อบังคับที่ใช้บังคับอยู่ก่อนวันที่ข้อบังคับนี้มีผลใช้บังคับ จนกว่าจะดำเนินการแล้วเสร็จ

ประกาศ ณ วันที่ ๒๖ พฤศจิกายน พ.ศ. ๒๕๖๐

(ศาสตราจารย์สุรพล นิตีโรจน์)
นายกสภามหาวิทยาลัยนวมินทราชินา



คู่มือนักศึกษาพยาบาล
คณะพยาบาลศาสตร์เกื้อการุณย์



ข้อบังคับมหาวิทยาลัยกรุงเทพมหานคร
ว่าด้วยเครื่องแบบนักศึกษาพยาบาลกรุงเทพมหานคร
พ.ศ. ๒๕๕๔

โดยที่เป็นการสมควรกำหนดใหม่ข้อบังคับมหาวิทยาลัยกรุงเทพมหานคร ว่าด้วยเครื่องแบบ
นักศึกษาพยาบาลกรุงเทพมหานคร

อาศัยอำนาจตามความในมาตรา ๒๑ (๒) และมาตรา ๖๖ แห่งพระราชบัญญัติมหาวิทยาลัย
กรุงเทพมหานคร พ.ศ. ๒๕๕๓ สภามหาวิทยาลัยกรุงเทพมหานครในการประชุมครั้งที่ ๑/๒๕๕๔ เมื่อวันที่
๔ มกราคม พ.ศ. ๒๕๕๔ จึงออกข้อบังคับไว้ดังต่อไปนี้

ข้อ ๑ ข้อบังคับนี้เรียกว่า “ข้อบังคับมหาวิทยาลัยกรุงเทพมหานครว่าด้วยเครื่องแบบ
นักศึกษาพยาบาลกรุงเทพมหานคร พ.ศ. ๒๕๕๔”

ข้อ ๒ ข้อบังคับนี้ให้ใช้บังคับตั้งแต่วันถัดจากวันประกาศในราชกิจจานุเบกษาเป็นต้นไป

ข้อ ๓ ในข้อบังคับนี้

“มหาวิทยาลัย” หมายความว่า มหาวิทยาลัยกรุงเทพมหานคร

“อธิการบดี” หมายความว่า อธิการบดีมหาวิทยาลัยกรุงเทพมหานคร

“นักศึกษา” หมายความว่า นักศึกษาระดับปริญญาตรี ของมหาวิทยาลัยกรุงเทพมหานคร

ข้อ ๔ เครื่องแบบนักศึกษา มี ๓ ประเภท ดังนี้

- (๑) เครื่องแบบปกติ
- (๒) เครื่องแบบงานพิธีการ
- (๓) เครื่องแบบงานพระราชพิธีหรือรัฐพิธี

ข้อ ๕ เครื่องแบบปกติสำหรับนักศึกษาชาย

(๑) เสื้อเชิ้ตแขนสั้นสีขาว ไม่มีลวดลาย ไม่มีตรูป ติดกระดุมพลาสติกสีขาว ความยาวตัวเสื้อ
ให้เลยเอว ให้ใส่ชายเสื้อไว้ในกางเกงตลอดเวลา อาจผูกเนคไทสีเขียว ติดเข็มตรามหาวิทยาลัย

(๒) กางเกงขายาวแบบสากล ทรงสุภาพ สีน้ำเงินเข้มหรือสีกรมท่าหรือสีดำ ไม้มันแฉวขาว
ไม่มีลวดลาย มีหูสอดเข็มขัด

(๓) เข็มขัดหนังสีดำ ขนาดกว้างประมาณ ๓ เซนติเมตร เป็นเข็มขัดรัด ปลายแหลม หัวเข็มขัด
ทำด้วยโลหะสีเงินเป็นรูปสี่เหลี่ยมผืนผ้า ขนาดกว้างประมาณ ๓.๕ เซนติเมตร ยาวประมาณ ๕ เซนติเมตร
ดุนเป็นตรามหาวิทยาลัย



คู่มือนักศึกษาพยาบาล คณะพยาบาลศาสตร์เกื้อการุณย์

- ๒ -

- (๔) ถูงเท้าสีดำหรือสีกรมท่า
- (๕) รองเท้าหนังหุ้มส้นสีดำ ไม่เปิดหัวรองเท้า

ข้อ ๖ เครื่องแบบปกติสำหรับนักศึกษาหญิง

(๑) เสื้อเชิ้ตสีขาว แขนสั้นเหนือศอก ไม่มีลวดลาย ไม่มีลวดลาย ไม่มีรูป ความยาวของเสื้อให้สอดในกระโปรงได้มิดชิด ด้านหน้าอกตรงโดยตลอด ติดคุมโลหะสีเงินคุดเป็นตรามหาวิทยาลัย ขนาดเส้นผ่าศูนย์กลางประมาณ ๒ เซนติเมตร หัวคุด รวมคุดที่ติดคอเสื้อ

(๒) กระโปรงสีน้ำเงินเข้มหรือสีกรมท่าหรือสีดำ แบบเรียบ ไม่มีมันแวววาว ไม่มีลวดลาย ขอบกระโปรงอยู่ระดับเอว ความยาวกระโปรงระดับคลุมเข่า

(๓) เข็มขัดหนังสีดำ ขนาดกว้างประมาณ ๓ เซนติเมตร เป็นเข็มขัดรัด ปลายแหลม หัวเข็มขัดทำด้วยโลหะสีเงินเป็นรูปสี่เหลี่ยมผืนผ้า ขนาดกว้างประมาณ ๓.๕ เซนติเมตร ยาวประมาณ ๕ เซนติเมตร คุดเป็นตรามหาวิทยาลัย

- (๔) เข็มตรามหาวิทยาลัย ใช้ติดอกเสื้อเบื้องขวา
- (๕) รองเท้าหุ้มส้น สีดำ แบบเรียบ ไม่มีลวดลาย

ข้อ ๗ เครื่องแบบงานพิธีการสำหรับนักศึกษาชาย

มีลักษณะเช่นเดียวกับเครื่องแบบปกติ แต่เปลี่ยนจากเสื้อเชิ้ตแขนสั้นสีขาวเป็นเสื้อเชิ้ตแขนยาวสีขาว โดยให้ผูกเนคไทสีเขียว ติดเข็มตรามหาวิทยาลัย

ข้อ ๘ เครื่องแบบงานพิธีการสำหรับนักศึกษาหญิง

(๑) เสื้อเชิ้ตสีขาว มีลักษณะเช่นเดียวกับเครื่องแบบปกติ กัดคุดที่คอเสื้อ ผูกโบว์หูกะต่าย (โบว์ไท) สีเขียว

(๒) กระโปรงสีกรมท่าหรือสีดำ แบบเรียบ ไม่มีมันแวววาว ไม่มีลวดลาย ทรงตรงคลุมเข่า ขอบกระโปรงอยู่ระดับเอว ผ่าด้านหลังทับซ้อน

- (๓) เข็มขัด เข็มตรามหาวิทยาลัย และรองเท้า มีลักษณะเช่นเดียวกับเครื่องแบบปกติ

ข้อ ๙ เครื่องแบบงานพระราชพิธีหรือรัฐพิธีสำหรับนักศึกษาชาย

(๑) เสื้อราชปะแตน สีขาว คอตั้ง แขนยาวถึงข้อมือ มีช่องกระเป๋าทอกเสื้อซ้ายและขวา และที่เอวเสื้อซ้ายและขวา ที่แนวสวอบอกกัดคุดตรามหาวิทยาลัยหัวคุด

- (๒) ที่คอเสื้อทั้งสองข้าง ติดตรามหาวิทยาลัย ทำด้วยโลหะสีเงิน

- (๓) กางเกงขายาวแบบสากล ทรงสุภาพ สีขาว ไม่มีมันแวววาว ไม่มีลวดลาย

- (๔) ถูงเท้าสีดำ
- (๕) รองเท้าหนังหุ้มส้นสีดำ ไม่เปิดหัวรองเท้า



คู่มือนักศึกษาพยาบาล
คณะพยาบาลศาสตร์เกื้อการุณย์

- ๓ -

ข้อ ๑๐ เครื่องแบบงานพระราชพิธีหรือรัฐพิธีสำหรับนักศึกษาหญิง

(๑) เสื้อเชิ้ตสีขาว แขนยาวถึงข้อมือ ไม่มีลวดลาย มีความหนาพอควร ไม่รัดรูป ความยาวของเสื้อให้ตลอดในกระโปรงได้มิดชิด ด้านหน้าผ่าอกตรงโดยตลอด ติดดุมโลหะสีเงินดุนเป็นตรามหาวิทยาลัย ขนาดเส้นผ่าศูนย์กลางประมาณ ๒ เซนติเมตร หัวดุม รวมดุมที่ติดคอเสื้อ

(๒) กระโปรง มีลักษณะเช่นเดียวกับเครื่องแบบงานพิธีการ

(๓) เข็มขัด และเข็มตรามหาวิทยาลัย มีลักษณะเช่นเดียวกับเครื่องแบบปกติ

(๔) รองเท้าหุ้มส้นแบบสุภาพ สีดำ

ข้อ ๑๑ หัวหน้าส่วนงานอาจกำหนดเครื่องแต่งกาย ชุดปฏิบัติการ ตามความเหมาะสมกับการศึกษา โดยเสนอให้อธิการบดีพิจารณาอนุมัติ

ข้อ ๑๒ ให้นักศึกษาแต่งเครื่องแบบปกติ หรือเครื่องแบบงานพิธีการ หรือเครื่องแบบงานพระราชพิธีหรือรัฐพิธี ตามประกาศของมหาวิทยาลัย หรือตามที่ระบุในกำหนดการ หรือคำสั่งของมหาวิทยาลัย

ข้อ ๑๓ ให้อธิการบดีรักษาการตามข้อบังคับนี้

ในการตีความหรือในกรณีที่มีปัญหาขัดข้องเกี่ยวกับการดำเนินการตามข้อบังคับนี้ หรือในกรณีที่ข้อบังคับนี้มิได้ระบุไว้ ให้อธิการบดีมีอำนาจวินิจฉัยชี้ขาด และในกรณีที่มีเหตุผลหรือความจำเป็น สภามหาวิทยาลัยอาจมีมติให้งดหรือยกเว้นการใช้ข้อบังคับนี้ได้ตามความจำเป็น

ประกาศ ณ วันที่ ๑๑ มีนาคม พ.ศ. ๒๕๕๔

(ม.ร.ว.สุขุมพันธุ์ บริพัตร)

นายกสภามหาวิทยาลัยกรุงเทพมหานคร



คู่มือนักศึกษาพยาบาล
คณะพยาบาลศาสตร์เกื้อการุณย์



ข้อบังคับมหาวิทยาลัยนวมินทราธิราช
ว่าด้วยเครื่องแบบนักศึกษามหาวิทยาลัยนวมินทราธิราช (ฉบับที่ ๒)
พ.ศ. ๒๕๕๗

โดยที่เป็นการสมควรแก้ไขเพิ่มเติมข้อบังคับมหาวิทยาลัยกรุงเทพมหานคร ว่าด้วยเครื่องแบบนักศึกษา มหาวิทยาลัยกรุงเทพมหานคร พ.ศ. ๒๕๕๔ เพื่อให้ครอบคลุมถึงนักศึกษาระดับอื่นๆ นอกจากระดับปริญญาตรีของมหาวิทยาลัยนวมินทราธิราช

อาศัยอำนาจตามความในมาตรา ๒๑ (๒) และมาตรา ๖๖ แห่งพระราชบัญญัติมหาวิทยาลัยนวมินทราธิราช พ.ศ. ๒๕๕๓ สภามหาวิทยาลัยนวมินทราธิราชในการประชุมครั้งที่ ๙/๒๕๕๗ เมื่อวันที่ ๑๘ กันยายน พ.ศ. ๒๕๕๗ จึงออกข้อบังคับไว้ ดังต่อไปนี้

ข้อ ๑ ข้อบังคับนี้เรียกว่า “ข้อบังคับมหาวิทยาลัยนวมินทราธิราช ว่าด้วยเครื่องแบบนักศึกษา มหาวิทยาลัยนวมินทราธิราช (ฉบับที่ ๒) พ.ศ. ๒๕๕๗”

ข้อ ๒ ข้อบังคับนี้ให้ใช้บังคับตั้งแต่วันถัดจากวันประกาศในราชกิจจานุเบกษาเป็นต้นไป

ข้อ ๓ ให้ยกเลิกนิยามคำว่า “นักศึกษา” ในข้อ ๓ แห่งข้อบังคับมหาวิทยาลัยกรุงเทพมหานคร ว่าด้วยเครื่องแบบนักศึกษา มหาวิทยาลัยกรุงเทพมหานคร พ.ศ. ๒๕๕๔ และให้ใช้คำนิยามต่อไปนี้แทน

“นักศึกษา” หมายความว่า นักศึกษาระดับปริญญา อนุปริญญา และประกาศนียบัตร ของมหาวิทยาลัยนวมินทราธิราช”

ข้อ ๔ ให้ถือการบดริษการตามข้อบังคับนี้

ประกาศ ณ วันที่ ๑๓ พฤศจิกายน พ.ศ. ๒๕๕๗

(ศาสตราจารย์คลินิกนายแพทย์ปิยะสกล สกลสัตยาทร)

นายกสภามหาวิทยาลัยนวมินทราธิราช



คู่มือนักศึกษาพยาบาล
คณะพยาบาลศาสตร์เกื้อการุณย์



ประกาศมหาวิทยาลัยนวมินทราชราช
เรื่อง แนวปฏิบัติการแต่งกายของนักศึกษาที่มีอัตลักษณ์ทางเพศหรือวิถีทางเพศไม่ตรงกับเพศกำเนิด
พ.ศ. ๒๕๖๓

ด้วยเป็นการสมควรกำหนดแนวปฏิบัติการแต่งกายของนักศึกษาที่มีอัตลักษณ์ทางเพศหรือวิถีทางเพศไม่ตรงกับเพศกำเนิด เพื่อป้องกันไม่ให้เกิดการเลือกปฏิบัติจากสาเหตุวิถีทางเพศหรืออัตลักษณ์ทางเพศ และเพื่อคุ้มครองบุคคลไม่ให้ถูกลบหลู่เกียรติ ชื่อเสียง และศักดิ์ศรีความเป็นมนุษย์ ตลอดจนเพื่อคุ้มครองสิทธิเสรีภาพในการแสดงออกซึ่งอัตลักษณ์หรือตัวตนผ่านการพูดจา ทำทาง การแต่งกาย ลักษณะร่างกาย ไม่ว่าจะบุคคลนั้นจะมี วิถีทางเพศหรืออัตลักษณ์ทางเพศรูปแบบใด ตามหลักการยกย่องการเคารพ ว่าด้วยการใช้กฎหมายสิทธิมนุษยชนระหว่างประเทศในประเด็นวิถีทางเพศและอัตลักษณ์ทางเพศ

อาศัยอำนาจตามความในมาตรา ๓๑ แห่งพระราชบัญญัติมหาวิทยาลัยนวมินทราชราช พ.ศ.๒๕๕๓ และพระราชบัญญัติความเท่าเทียมระหว่างเพศ พ.ศ. ๒๕๕๘ อธิการบดีโดยคำแนะนำของ คณะกรรมการบริหารมหาวิทยาลัย ในการประชุมครั้งที่ ๖/๒๕๖๓ เมื่อวันที่ ๒ มิถุนายน พ.ศ. ๒๕๖๓ จึงออกประกาศไว้ดังต่อไปนี้

ข้อ ๑ ประกาศนี้เรียกว่า "ประกาศมหาวิทยาลัยนวมินทราชราช เรื่อง แนวปฏิบัติการแต่งกายของนักศึกษาที่มีอัตลักษณ์ทางเพศหรือวิถีทางเพศไม่ตรงกับเพศกำเนิด พ.ศ. ๒๕๖๓"

ข้อ ๒ ประกาศนี้ให้ใช้บังคับตั้งแต่วันถัดจากวันประกาศเป็นต้นไป

ข้อ ๓ ผู้ปฏิบัติงานในมหาวิทยาลัยพึงปฏิบัติต่อนักศึกษาที่อาจมีอัตลักษณ์ทางเพศหรือวิถีทางเพศไม่ตรงกับเพศกำเนิดโดยคำนึงถึงศักดิ์ศรีความเป็นมนุษย์ สิทธิเสรีภาพ และความเท่าเทียมทางเพศ ทั้งนี้ การกลั่นแกล้ง การดูหมิ่น เหยียดหยาม กดขี่ ช่มเหงผู้ร่วมงาน นักศึกษา หรือประชาชน ถือเป็นความผิดวินัย

ข้อ ๔ นักศึกษาของมหาวิทยาลัยนวมินทราชราช ที่มีอัตลักษณ์ทางเพศหรือวิถีทางเพศไม่ตรงกับเพศกำเนิดมีสิทธิแต่งกายและจัดสร้างรูปภาพที่มีการแต่งกายด้วยเครื่องแบบนักศึกษา เครื่องแบบนักศึกษาในงานพิธี เพื่อเข้าชั้นเรียน เข้าสอบวัดผล เข้าฝึกปฏิบัติงาน ใช้บริการ หรือติดต่อหน่วยงานต่าง ๆ ในมหาวิทยาลัยนวมินทราชราช ตามเพศวิถีของตนได้ โดยแต่งกายในลักษณะเป็นระเบียบเรียบร้อย และถูกต้องตามข้อบังคับมหาวิทยาลัยนวมินทราชราช ว่าด้วยเครื่องแบบนักศึกษามหาวิทยาลัยนวมินทราชราช พ.ศ. ๒๕๕๔



คู่มือนักศึกษาพยาบาล
คณะพยาบาลศาสตร์เกื้อการุณย์

๒

ข้อ ๕ บัณฑิตของมหาวิทยาลัยนวมินทราธิราช ที่อัตรลักษณ์ทางนครหรือวิถีทางเทศไม่ตรงกับเทศก่าเน็ด มีสิทธิแต่งกายและจัดส่งรูปภาพที่มีการแต่งกายชุดครุยวิทยฐานะเพื่อเข้ารับพระราชทานปริญญาบัตรตามเพศวิถีของตนได้ โดยแต่งกายในลักษณะเป็นระเบียบเรียบร้อย และถูกต้องตามข้อบ่งคับมหาวิทยาลัยนวมินทราธิราช ว่าด้วยปริญญาในสาขาวิชา อักษรย่อสำหรับสาขาวิชา ครุยวิทยฐานะ ปริญญาบัตร และเข็มวิทยฐานะ พ.ศ.๒๕๖๐

ประกาศ ณ วันที่ ๕ มิถุนายน พ.ศ. ๒๕๖๓

(รองศาสตราจารย์อนันต์ มโนทัยบุลย์)
อธิการบดีมหาวิทยาลัยนวมินทราธิราช



คู่มือนักศึกษาพยาบาล
คณะพยาบาลศาสตร์เกื้อการุณย์



ข้อบังคับมหาวิทยาลัยกรุงเทพมหานคร
ว่าด้วยวินัยนักศึกษา
พ.ศ. ๒๕๕๔

โดยที่เป็นการสมควรให้มีข้อบังคับมหาวิทยาลัยกรุงเทพมหานคร ว่าด้วยวินัยนักศึกษา เพื่อส่งเสริมการสร้างความมีวินัย ความรัก ความสามัคคี และการมีบรรยากาศของนักศึกษามหาวิทยาลัย กรุงเทพมหานคร

อาศัยอำนาจตามความในมาตรา ๒๑ (๒) แห่งพระราชบัญญัติมหาวิทยาลัยกรุงเทพมหานคร พ.ศ. ๒๕๔๓ สภามหาวิทยาลัยกรุงเทพมหานครในการประชุมครั้งที่ ๑/๒๕๕๔ เมื่อวันที่ ๔ มกราคม พ.ศ. ๒๕๕๔ จึงออกข้อบังคับไว้ดังต่อไปนี้

ข้อ ๑ ข้อบังคับนี้เรียกว่า “ข้อบังคับมหาวิทยาลัยกรุงเทพมหานครว่าด้วยวินัยนักศึกษา พ.ศ. ๒๕๕๔”

ข้อ ๒ ข้อบังคับนี้ให้ใช้บังคับตั้งแต่วันถัดจากวันประกาศเป็นต้นไป

ข้อ ๓ ในข้อบังคับนี้

“มหาวิทยาลัย” หมายความว่า มหาวิทยาลัยกรุงเทพมหานคร

“อธิการบดี” หมายความว่า อธิการบดีมหาวิทยาลัยกรุงเทพมหานคร

“ส่วนงาน” หมายความว่า คณะ วิทยาลัย สถาบัน ที่มีการเรียนการสอนตามหลักสูตรที่ มหาวิทยาลัยกำหนด

“หัวหน้าส่วนงาน” หมายความว่า คณบดี ผู้อำนวยการวิทยาลัย ผู้อำนวยการสถาบันที่มีการเรียนการสอนตามหลักสูตรที่มหาวิทยาลัยกำหนด

“เจ้าหน้าที่มหาวิทยาลัย” หมายความว่า พนักงานมหาวิทยาลัย ผู้ปฏิบัติงานที่ไม่เป็นมหาวิทยาลัย

“นักศึกษา” หมายความว่า นักศึกษาระดับต่ำกว่าปริญญาตรี ระดับปริญญาตรี และระดับบัณฑิตศึกษาของมหาวิทยาลัยกรุงเทพมหานคร

ข้อ ๔ ให้อธิการบดีรักษาการตามข้อบังคับนี้ และให้ผู้อำนวยการวินิจฉัยชี้ขาด ออกประกาศ กำหนดหลักเกณฑ์และแนวทางการปฏิบัติงานเพื่อให้การเป็นไปตามข้อบังคับนี้



คู่มือนักศึกษาพยาบาล คณะพยาบาลศาสตร์เกื้อการุณย์

- ๒ -

หมวดที่ ๑ วินัยและการรักษาวินัย

ข้อ ๕ นักศึกษาต้องปฏิบัติตามข้อบังคับ ระเบียบและประกาศของมหาวิทยาลัยทุกประการ และต้องรักษาวินัยที่กำหนดไว้ในส่วนนี้โดยเคร่งครัดอยู่เสมอ การประพฤติผิดวินัยให้ดำเนินการตามข้อบังคับนี้

ข้อ ๖ นักศึกษาต้องรักษาไว้ซึ่งความสามัคคี ความสงบเรียบร้อย ชื่อเสียง และเกียรติคุณของมหาวิทยาลัย ไม่ก่อเหตุทะเลาะวิวาท หรือทำร้ายร่างกาย ดูหมิ่น แสดงอาการเหยียดหยาม หรือทำลายทรัพย์สินของมหาวิทยาลัยหรือบุคคลอื่น

ข้อ ๗ นักศึกษาต้องประพฤติตนเป็นสุภาพชน ไม่ประพฤติในสิ่งที่จะนำมาซึ่งความเสื่อมเสียแก่มหาวิทยาลัยทั้งภายในและภายนอกมหาวิทยาลัย

ข้อ ๘ นักศึกษาต้องเชื่อฟังคำสั่ง และแสดงความเคารพต่ออาจารย์ของมหาวิทยาลัย และต้องปฏิบัติตามคำสั่งหรือคำตักเตือนของเจ้าหน้าที่มหาวิทยาลัยที่ปฏิบัติหน้าที่โดยชอบ

ข้อ ๙ นักศึกษาต้องแต่งกายสุภาพ เรียบร้อย และถูกต้องตามข้อบังคับ และประกาศของมหาวิทยาลัยหรือส่วนงานที่กำหนด ในกรณีที่ยังชั้นเรียน ย้ำห้องสอบ หรือติดต่อส่วนงานภายในมหาวิทยาลัย นักศึกษาต้องเข้านหรือแสดงหรือติดต่อบัตรประจำตัวนักศึกษา เพื่อให้อาจารย์หรือเจ้าหน้าที่มหาวิทยาลัยตรวจสอบได้ตลอดเวลา เพื่อความเป็นระเบียบเรียบร้อยในการใช้บริการของมหาวิทยาลัย และเพื่อรักษาความปลอดภัยในชีวิตและทรัพย์สินในบริเวณพื้นที่ของมหาวิทยาลัย

ข้อ ๑๐ นักศึกษาต้องไม่ใช้เครื่องมือสื่อสาร เครื่องเสียง หรืออุปกรณ์อื่นใด หรือกระทำใด ๆ ที่ก่อให้เกิดความเดือดร้อน รำคาญ หรือเป็นการรบกวนต่อการปฏิบัติหน้าที่ของอาจารย์และเจ้าหน้าที่ในมหาวิทยาลัย หรือกิจการงานราชการ การสอนหรือการร่ำถึงกิจกรรมอื่น ๆ ของส่วนงาน หรือมหาวิทยาลัย

ข้อ ๑๑ นักศึกษาต้องกินหนังสือ เอกสาร เครื่องมือ คุกกี้หรือทรัพย์สินอื่น ๆ ที่ไม่มีหรือซ้ำจากส่วนงาน หรือมหาวิทยาลัยภายในระยะเวลาที่กำหนด

ข้อ ๑๒ นักศึกษาต้องไม่กระทำการใด ๆ อันเป็นการเข้าถึงระบบคอมพิวเตอร์ของส่วนงาน หรือของมหาวิทยาลัยโดยมิชอบ การลักลอบสำเนาหรือโอนถ่ายข้อมูล การก่อระบบระบบคอมพิวเตอร์ หรือการอื่นใด ซึ่งอาจทำให้ระบบคอมพิวเตอร์ของส่วนงาน หรือของมหาวิทยาลัย หรือของผู้อื่นเสียหาย

ข้อ ๑๓ นักศึกษาต้องไม่ดื่มสุรา ของมีเมา ในมหาวิทยาลัยและทุกส่วนงานของมหาวิทยาลัย หรือเมื่ออยู่ในชุดเครื่องแบบนักศึกษา



คู่มือนักศึกษาพยาบาล คณะพยาบาลศาสตร์เกื้อการุณย์

- ๓ -

ข้อ ๑๔ นักศึกษาระหว่างการดังต่อไปนี้ ถือว่ากระทำผิดวินัยอย่างร้ายแรง

- (๑) เล่นการพนัน หรือทำธุรกิจเกี่ยวกับการพนันหรือมีส่วนเกี่ยวข้องกับเล่นการพนันทุกชนิด
- (๒) เลพ มีไว้ในครอบครอง มีไว้เพื่อขายหรือจำหน่าย รวมทั้งเป็นตัวเงินหาย หรือจำหน่ายซึ่งยาเสพติด หรือสิ่งเสพติดให้โทษที่มีกฎหมาย
- (๓) กระทำการฉ้อโกง การโมกษทรัพย์ ออโกง ยักยอกทรัพย์ ชนขู่ บังคับขืนใจ ริดไถบุคคลอื่นหรือทุจริตในเรื่องการเงิน
- (๔) ครอบครอง หรือนำอาวุธปืน หรือวัตถุอันตรายเข้ามาในมหาวิทยาลัย ซึ่งอาจเป็นเหตุให้เกิดอันตรายแก่ชีวิตและทรัพย์สินของผู้อื่น
- (๕) ประพฤติผิดจรรยาบรรณที่ กระทำการลามก อนจาร หรือกระทำความผิดเกี่ยวกับเพศอันเป็นเหตุให้เสื่อมเสียแก่มหาวิทยาลัยอย่างร้ายแรง
- (๖) ทะเลาะวิวาท หรือทำร้ายร่างกายผู้อื่น เป็นเหตุให้ผู้อื่นได้รับอันตรายสาหัส หรือถึงแก่ความตาย หรือเป็นเหตุให้เสื่อมเสียต่อชื่อเสียงของมหาวิทยาลัย
- (๗) กระทำผิดอาญา จนต้องคำพิพากษาถึงที่สุดให้จำคุก เว้นแต่เป็นโทษสำหรับความผิดที่ได้กระทำโดยประมาทหรือความผิดลหุโทษ
- (๘) เจตนาทุจริตในการสอบ หรือพยายามกระทำการเช่นนั้น
- (๙) ขัดทำ เผยแพร่ หรือมีไว้ในครอบครองซึ่ง สื่อ สิ่งพิมพ์ สิ่งวาด หรือสิ่งเขียน หรือกระทำการอื่นใด อันอาจก่อให้เกิดความเสียหายแก่มหาวิทยาลัยหรือผู้อื่น
- (๑๐) กระทำการปลอมลายมือชื่อผู้อื่น ปลอมแปลงเอกสารหรือแก้ไขข้อความในเอกสารที่แท้จริง หรือใช้อเอกสารเช่นว่านี้เป็นหลักฐานต่อมหาวิทยาลัยหรือผู้อื่น ที่อาจก่อให้เกิดความเสียหายแก่มหาวิทยาลัยหรือผู้อื่น
- (๑๑) จงใจหรือเจตนาทำลายทรัพย์สินของมหาวิทยาลัยหรือผู้อื่น เป็นเหตุให้เกิดความเสียหายอย่างร้ายแรง
- (๑๒) กระทำการอื่นใดที่อธิการบดีได้กำหนดว่าเป็นการผิดวินัยอย่างร้ายแรง

ข้อ ๑๕ นักศึกษาผู้ใดกระทำผิดวินัยตามที่บัญญัติไว้ในข้อบังคับนี้ จึงต้องได้รับโทษทางวินัยในกรณีกระทำผิดวินัยเล็กน้อยและมิใช่ตุณควรลดโทษ ให้หัวหน้าส่วนงานพิจารณาลดโทษโดยให้กล่าวถึงคดีนั้นได้

ข้อ ๑๖ โทษทางวินัยมี ๒ สถาน ดังต่อไปนี้

- (๑) ว่ากล่าวตักเตือน
- (๒) ทำทัณฑ์บน
- (๓) สักสิการเข้าสอบ หรือให้สัญลักษณ์ F ในรายวิชาที่กำหนด
- (๔) ให้ออกจากศึกษา มีกำหนดไม่เกินหนึ่งปีการศึกษา



คู่มือนักศึกษาพยาบาล
คณะพยาบาลศาสตร์เกื้อการุณย์

- ๔ -

(๕) ให้อัตราการเรียนของอนุมัติปริญญาบัตร หรือประกาศนียบัตร มีกำหนดไม่เกินหนึ่งปีการศึกษา

(๖) ให้อัตราสภาพนักศึกษา

ข้อ ๑๗ นักศึกษาผู้ใดกระทำผิดวินัยที่ยังไม่ถึงขั้นเป็นการกระทำผิดวินัยอย่างร้ายแรงจะต้องได้รับโทษว่ากล่าวตักเตือน หรือทำทัณฑ์บน ตามความเหมาะสมแก่กรณีแห่งความผิด แต่สำหรับการลงโทษว่ากล่าวตักเตือนให้ใช้เฉพาะกรณีกระทำผิดวินัยเล็กน้อย หรือมีเหตุอันควรลดหย่อน ซึ่งยังไม่ถึงกับจะต้องถูกลงโทษทัณฑ์บน

ข้อ ๑๘ นักศึกษาผู้ใดกระทำผิดวินัยอย่างร้ายแรง จะต้องได้รับโทษตัดสิทธิการเข้าสอบ หรือให้พักการศึกษา มีกำหนดไม่เกินหนึ่งปีการศึกษา หรือให้อัตราการเรียนของอนุมัติปริญญาบัตร หรือประกาศนียบัตร มีกำหนดไม่เกินหนึ่งปีการศึกษา หรือให้พ้นสภาพนักศึกษาตามความร้ายแรงแห่งกรณี

ข้อ ๑๙ ให้หัวหน้าส่วนงานมีสิทธิออกระเบียบ ที่เกี่ยวกับวินัยนักศึกษา ในส่วนงานของตนได้ หากที่มิได้หรือแม้กับข้อบังคับนี้ แล้วเสนอให้อธิการบดีพิจารณาอนุมัติ

หมวด ๒
การดำเนินการทางวินัย

ข้อ ๒๐ การดำเนินการทางวินัยแก่นักศึกษา ซึ่งมีกรณีอันมีมูลที่ควรกล่าวหาว่ากระทำผิดวินัยให้สอบสวนเพื่อให้ได้ความจริงและยุติธรรมโดยไม่ชักช้า

ข้อ ๒๑ นักศึกษาผู้ใดถูกกล่าวหา โดยมีหลักฐานตามสมควรว่าได้กระทำผิดวินัย หรือความปรากฏต่อหัวหน้าส่วนงานว่านักศึกษาผู้ใดกระทำผิดวินัย ให้หัวหน้าส่วนงาน แต่งตั้งคณะกรรมการสอบสวน โดยหลัก เช่นแต่เป็นความคิดที่ปรากฏชัดเจนในกรณีดังต่อไปนี้ จะไม่สอบสวนหรืองดการสอบสวนก็ได้

(๑) กระทำผิดอาญาจนต้องคำพิพากษาถึงที่สุดว่าผู้นั้นกระทำความผิด ได้รับโทษจำคุกหรือโทษที่หนักกว่าจำคุก เว้นแต่เป็นโทษสำหรับความผิดที่ได้กระทำโดยประมาท หรือความผิดหุโทษ

(๒) กระทำผิดวินัย และได้รับสารภาพหรือให้ถ้อยคำเป็นหนังสือต่อหัวหน้าส่วนงานหรือให้ถ้อยคำรับสารภาพต่อคณะกรรมการสอบสวน และได้มีการบันทึกถ้อยคำรับสารภาพเป็นลายลักษณ์อักษร

ข้อ ๒๒ การตั้งคณะกรรมการสอบสวนตามข้อ ๒๑ ให้แต่งตั้งจากเจ้าหน้าที่มหาวิทยาลัย หรือจะแต่งตั้งผู้ชำนาญการหรือบุคคลใดที่เห็นสมควร ประกอบด้วย ประธานกรรมการ กรรมการ กรรมการ และเลขานุการ จำนวนไม่น้อยกว่าสามคน ดำเนินการสอบสวนโดยไม่ชักช้า ให้แล้วเสร็จภายในหกสัปดาห์นับแต่วันที่ได้รับทราบคำสั่งแต่งตั้ง

ในการพิจารณาสอบสวนดำเนินการไม่เสร็จภายในกำหนดเวลา ให้คณะกรรมการสอบสวนเสนอขอขยายเวลาการสอบสวนจากผู้อำนาจแต่งตั้งคณะกรรมการสอบสวนได้ครั้งละไม่เกินสามสัปดาห์



คู่มือนักศึกษาพยาบาล
คณะพยาบาลศาสตร์เกื้อการุณย์

- ๕ -

ข้อ ๒๓ คณะกรรมการสอบสวนจะต้องแจ้งข้อกล่าวหา และสรุปพยานหลักฐานที่สนับสนุนข้อกล่าวหาทันทีให้ผู้ถูกกล่าวหาทราบ โดยจะระบุชื่อพยานหรือไม่ก็ได้ ทั้งนี้เพื่อให้ผู้ถูกกล่าวหาชี้แจงและมีสิทธินำพยานหลักฐานต่าง ๆ ทั้งพยานบุคคลและพยานเอกสารมาเสนอต่อคณะกรรมการสอบสวนเพื่อพิจารณา ก่อนเสด็จขึ้นการพิจารณาของคณะกรรมการสอบสวน

ข้อ ๒๔ ให้คณะกรรมการสอบสวน เสนอความเห็นต่อหัวหน้าส่วนงาน เพื่อให้หัวหน้าส่วนงานวินิจฉัย และดำเนินการต่อไป

ข้อ ๒๕ การกระทำผิดวินัยไม่ร้ายแรง ให้หัวหน้าส่วนงานสั่งลงโทษ โดยให้หัวหน้าส่วนงานสั่งลงโทษหรือทำทัณฑ์บน ตามควรแก่กรณีให้เหมาะสมกับความผิด แล้วรายงานให้มหาวิทยาลัยทราบโดยไม่มีข้อจำกัด การกระทำผิดวินัยอย่างร้ายแรง ให้หัวหน้าส่วนงานรายงานกรณีที่เป็นสาเหตุและรายงานผลการสอบสวน (ถ้ามี) มายังอธิการบดีเพื่อพิจารณาโทษ และสั่งลงโทษตติวิธิกรณเข้าสอบ หรือให้พักการศึกษา มีกำหนดไม่เกินหนึ่งปีการศึกษา หรือให้พักการเสนอขออนุมัติปริญญาบัตร หรือประกาศียบัตร มีกำหนดไม่เกินหนึ่งปีการศึกษา หรือให้พ้นสภาพนักศึกษาตามความร้ายแรงแห่งกรณี การสั่งลงโทษตติวิธิกรณเข้าสอบ หรือให้พักการศึกษามีกำหนดไม่เกินหนึ่งปีการศึกษา อธิการบดีอาจรวมอำนาจให้หัวหน้าส่วนงานสั่งลงโทษแทน

ข้อ ๒๖ การลงโทษนักศึกษาที่กระทำผิดวินัยให้ทำเป็นหนังสือ และให้ผู้สั่งลงโทษแจ้งสิทธิในการอุทธรณ์ รวมทั้งระยะเวลาสำหรับการอุทธรณ์ไว้ด้วยเมื่อได้สั่งลงโทษนักศึกษาผู้ใดแล้ว ให้รับแจ้งต่อปีตามราคา หรือผู้ปกครองของนักศึกษาผู้นั้น อาจเรียกปรึกษาและมหาวิทยาลัย แล้วแต่กรณีเพื่อทราบ

หมวด ๓
การอุทธรณ์

ข้อ ๒๗ นักศึกษาผู้ใด ซึ่งถูกสั่งลงโทษตามข้อบังคับนี้ และไม่เห็นด้วยกับคำสั่งลงโทษหรือมีข้อเท็จจริงเพิ่มเติม อันจะทำให้โทษของตนได้รับลดลง นักศึกษาผู้นั้นมีสิทธิยื่นคำร้องขออุทธรณ์ต่อหัวหน้าส่วนงานหรืออธิการบดี ได้ตามหลักเกณฑ์และวิธีการที่กำหนดไว้ในข้อบังคับนี้ ในระหว่างอุทธรณ์ให้นักศึกษายังคงได้รับโทษ

ข้อ ๒๘ การอุทธรณ์คำสั่งลงโทษให้ผู้อุทธรณ์ทำเป็นหนังสือและลงลายมือชื่อของตนเองในหนังสือยื่นด้วย และให้อุทธรณ์ได้สำหรับตนเองเท่านั้น จะอุทธรณ์แทนคนอื่นหรือมอบหมายให้คนอื่นอุทธรณ์แทนตนไม่ได้

ข้อ ๒๙ เพื่อประโยชน์ในการอุทธรณ์ ผู้ประสงค์จะอุทธรณ์มีสิทธิขอตรวจหรือคัดรายงานการสอบสวนได้ ส่วนบันทึกข้อซักถามบุคคลหรือเอกสารอื่น ให้เป็นดุลยพินิจของหัวหน้าส่วนงานหรือคณะกรรมการสอบสวนแล้วแต่กรณี ที่จะอนุญาตให้ตรวจหรือคัด โดยให้คำนึงถึงเหตุผลและความจำเป็นเป็นกรณี ๆ ไป



คู่มือนักศึกษาพยาบาล คณะพยาบาลศาสตร์เกื้อการุณย์

- ๖ -

ข้อ ๓๐ ให้มีคณะกรรมการอุทธรณ์คณะหนึ่งจำนวนไม่น้อยกว่าห้าคน และไม่เกินเจ็ดคน โดย
ต้องมีผู้ดำรงตำแหน่งนิติกร หรือผู้ได้รับปริญญาทางกฎหมายอย่างน้อยหนึ่งคนซึ่งอธิการบดีแต่งตั้ง และให้มี
วาระการดำรงตำแหน่งเท่าอธิการบดีที่แต่งตั้ง

ข้อ ๓๑ คณะกรรมการอุทธรณ์มีอำนาจหน้าที่ ดังต่อไปนี้

(๑) วิจัยข้อร้องเรียนเรื่องอุทธรณ์

(๒) ออกคำสั่งเป็นหนังสือเรียกบุคคลใดมาให้ถ้อยคำ หรือให้ส่งเอกสารหรือวัตถุใด ๆ มาเพื่อ
ประกอบการพิจารณาได้ตามความจำเป็น

(๓) แต่งตั้งบุคคลหรือคณะบุคคล เพื่อพิจารณาหรือปฏิบัติกรอย่างใดอย่างหนึ่งซึ่งอยู่ใน
อำนาจของคณะกรรมการอุทธรณ์ก็ได้

(๔) หน้าที่อื่น ๆ ตามที่มหาวิทยาลัยมอบหมาย

ข้อ ๓๒ การอุทธรณ์คำสั่งลงโทษ ให้อุทธรณ์ต่อคณะกรรมการอุทธรณ์ภายในสิบห้าวันทำการ
นับจากวันทราบคำสั่งหรือควรวรทราบคำสั่งลงโทษ

ข้อ ๓๓ ในคำอุทธรณ์ให้ยื่นหนังสืออุทธรณ์ต่อคณะกรรมการอุทธรณ์โดยตรง และให้
คณะกรรมการอุทธรณ์พิจารณาวินิจฉัยและสั่งการให้เสร็จภายในสามสิบวัน นับจากวันที่ได้รับหนังสืออุทธรณ์
แล้วแต่มีเหตุผลความจำเป็น ก็อาจขยายเวลาได้ แต่ไม่เกินหกสิบวันนับจากวันครบกำหนด ทั้งนี้จะต้องบันทึก
เหตุผลแห่งการนั้นไว้

ข้อ ๓๔ ในกรณีที่คณะกรรมการอุทธรณ์เห็นว่า การสั่งลงโทษสมควรแก่ความผิด หรือเห็นว่า
การสั่งลงโทษนั้นไม่ถูกต้องหรือไม่เหมาะสมหรือไม่เป็นธรรม ให้เสนอขอความเห็นชอบจากอธิการบดี เพื่อสั่งยก
อุทธรณ์หรือเพิ่มโทษ หรือลดโทษ หรือยกโทษ แล้วแต่กรณี

คำวินิจฉัยตามวรรคแรกให้ถือเป็นยุติ และให้คณะกรรมการอุทธรณ์แจ้งคำวินิจฉัยให้ผู้อุทธรณ์
ทราบเป็นหนังสือโดยเร็ว

ข้อ ๓๕ การยื่นขอศาลาขอรับคำร้องนี้ หากเวลาสิ้นสุดตรงกับวันหยุดทำการของมหาวิทยาลัย
ให้นับวันเริ่มทำการถัดวันหยุดเป็นวันสุดท้ายแห่งเวลา

ข้อ ๓๖ ในกรณีที่มิมีปัญหาเกี่ยวกับการปฏิบัติตนเพื่อบังคับนี้ ให้อธิการบดีมีอำนาจสั่งการให้
ปฏิบัติตามที่เห็นสมควร และถือเป็นที่สุด

ประกาศ ณ วันที่ ๑๑ มีนาคม พ.ศ. ๒๕๕๔

(น.ว.สุพุมพันธุ์ บริพัตร)

นายกสภามหาวิทยาลัยกรุงเทพมหานคร

CORE VALUES

ค่านิยมองค์กร

K (Keeness)

กระตือรือร้น สนใจใฝ่เรียนรู้ ล็งสมความเชี่ยวชาญ

A (Altruism)

มีน้ำใจ คำนึงถึงผู้อื่น มีจิตสาธารณะ

R (Respect)

เคารพ ให้เกียรติ และรับฟังความคิดเห็นผู้อื่น

U (Unity)

รู้รักสามัคคี ร่วมมือร่วมใจ เพื่อความสำเร็จขององค์กร

N (Nurture)

มีจิตใจเมตตา ดูแลผู้ใช้บริการด้วยความเอื้ออาทร

คณะพยาบาลศาสตร์เกื้อการุณย์ มหาวิทยาลัยขอนแก่น

ถนนขาว เขตดลิต กทม.
โทร. ถึง โทรสาร

