

แผนปฏิบัติการ



ประจำปีงบประมาณ ๒๕๖๗

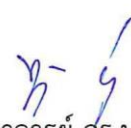
คณะพยาบาลศาสตร์เกื้อการุณย์ มหาวิทยาลัยนวมินทราธิราช



คำนำ

แผนปฏิบัติการ ประจำปีงบประมาณ ๒๕๖๗ ของคณะพยาบาลศาสตร์เกื้อการุณย์ มหาวิทยาลัยนวมินทราธิราช จัดทำขึ้นเพื่อเป็นแนวทางปฏิบัติการดำเนินการพัฒนาคณะฯ ภายใต้วิสัยทัศน์ คณะพยาบาลศาสตร์ชั้นนำที่เชี่ยวชาญ การดูแลสุขภาพคนเมืองภายในปี ๒๕๗๐ ในการจัดทำแผนปฏิบัติการฉบับนี้ได้ นำแผนยุทธศาสตร์คณะพยาบาล ศาสตร์เกื้อการุณย์ ๔ ปี (พ.ศ. ๒๕๖๔ – ๒๕๖๗) แผนพัฒนามหาวิทยาลัยนวมินทราธิราช ๕ ปี (พ.ศ. ๒๕๖๖ – ๒๕๗๐) มาเป็นแนวทางในการจัดทำแผนปฏิบัติการ มีการวิเคราะห์ SWOT จากความคิดเห็นของอาจารย์และบุคลากรสาย สนับสนุน การนำผลการประเมินการดำเนินงานตามแผนปฏิบัติการประจำปีงบประมาณ ๒๕๖๖ ข้อเสนอแนะจากผล การประเมินคุณภาพการศึกษาประจำปีการศึกษา ๒๕๖๔ ของคณะกรรมการผู้ตรวจประเมินจากสำนักงาน คณะกรรมการการอุดมศึกษามาวิเคราะห์และประชุมปรึกษาเพื่อนำมาสรุปหาแนวทางในการพัฒนาคณะฯ โดยการ ปรับตัวชีวิตให้ตอวิสัยทัศน์และพันธกิจของคณะฯ โดยคณะกรรมการแผนยุทธศาสตร์ แผนปฏิบัติการ และงบประมาณ เป็นแผนปฏิบัติการประจำปีงบประมาณ ๒๕๖๗ ซึ่งครอบคลุมทุกพันธกิจของสถาบันอุดมศึกษา

คณะฯ หวังเป็นอย่างยิ่งว่าแผนปฏิบัติการ ประจำปีงบประมาณ ๒๕๖๗ ฉบับนี้ จะเป็นแนวทางในการปฏิบัติงาน ของผู้บริหาร อาจารย์ และบุคลากรสายสนับสนุน เพื่อให้บรรลุเป้าหมายตามตัวชีวิตในแต่ละประเด็นยุทธศาสตร์ตามแผน ที่ได้วางไว้


(รองศาสตราจารย์ ดร.บุญทิวา สุวิทย์)
คณบดีคณะพยาบาลศาสตร์เกื้อการุณย์
มหาวิทยาลัยนวมินทราธิราช

สารบัญ

ส่วนที่ ๑ ข้อมูลพื้นฐาน	๑
๑. ข้อมูลทั่วไป	๑
๒. ข้อมูลด้านบริหาร	๑
๓. ประวัติความเป็นมาของคณะพยาบาลศาสตร์เกื้อการุณย์	๑
๔. ปรัชญา ปณิธาน วิสัยทัศน์ พันธกิจ ของคณะพยาบาลศาสตร์เกื้อการุณย์	๓
๕. ค่านิยมขององค์กร (Core Values)	๔
๖. โครงสร้างองค์กร และการบริหารองค์กร	๔
๗. บุคลากรของคณะพยาบาลศาสตร์เกื้อการุณย์	๖
๘. งบประมาณดำเนินงานของคณะฯ	๘
ส่วนที่ ๒ การจัดทำแผนปฏิบัติการ ประจำปีงบประมาณ ๒๕๖๗	๙
ส่วนที่ ๓ กรอบแนวคิดในการจัดทำแผนปฏิบัติการ ประจำปีงบประมาณ ๒๕๖๗	๑๓
ผลการวิเคราะห์ SWOT	๑๔
การติดตามและประเมินผล	๑๘
สาระสำคัญของแผนปฏิบัติการ ประจำปีงบประมาณ ๒๕๖๗	๑๘
ภาคผนวก	๔๓
- คำสั่งแต่งตั้งคณะกรรมการแผนยุทธศาสตร์ แผนปฏิบัติการ และงบประมาณ	๔๔

สารบัญตาราง

ตารางที่ ๑	ข้อมูลแสดงบุคลากร ของคณะพยาบาลศาสตร์เกื้อการุณย์ จำแนกตามสายงาน	๖
ตารางที่ ๒	ข้อมูลแสดงอาจารย์และบุคลากรสายสนับสนุน ของคณะพยาบาลศาสตร์เกื้อการุณย์	๖
ตารางที่ ๓	ข้อมูลแสดงสถานภาพบุคลากรประเภทวิชาการ ของคณะพยาบาลศาสตร์เกื้อการุณย์	๗
ตารางที่ ๔	ข้อมูลแสดงคุณวุฒิการศึกษา และตำแหน่งวิชาการของบุคลากรประเภทวิชาการ คณะพยาบาลศาสตร์	๗
ตารางที่ ๕	ข้อมูลแสดงจำนวนอาจารย์ที่จะเกษียณอายุราชการปี พ.ศ. ๒๕๖๖ - ๒๕๖๘	๗
ตารางที่ ๖	จำนวนนักศึกษาหลักสูตรพยาบาลศาสตรบัณฑิต ปีการศึกษา ๒๕๖๖ จำแนกตามชั้นปี	๘

บทสรุปสำหรับผู้บริหาร

แผนปฏิบัติการ ประจำปีงบประมาณ ๒๕๖๗ คณะพยาบาลศาสตร์เกื้อการุณย์ กำหนดทิศทางการพัฒนาคณะฯ ที่มุ่งเน้นการดำเนินงานตามพันธกิจของคณะพยาบาลศาสตร์เกื้อการุณย์ การผลิตบัณฑิตพยาบาลและพัฒนากำลังคน ด้านการพยาบาลของกรุงเทพมหานคร การบูรณาการผลงานวิจัยและการบริการวิชาการ ในการสร้างเสริมสุขภาพ และส่งเสริมคุณภาพชีวิตคนเมืองทุกช่วงวัย การสืบสานทำนุบำรุงศิลปวัฒนธรรมไทย และภูมิปัญญาท้องถิ่น และการบริหารจัดการ โดยมีรายละเอียดโดยสังเขปดังนี้

ส่วนที่ ๑ ข้อมูลพื้นฐาน ประกอบด้วย ข้อมูลทั่วไป ข้อมูลด้านบริหาร ประวัติความเป็นมาของคณะพยาบาลศาสตร์เกื้อการุณย์ ปรัชญา ปณิธาน วิสัยทัศน์ พันธกิจ โครงสร้างองค์กร จำนวนบุคลากร และงบประมาณการดำเนินงาน ซึ่งในปีงบประมาณ ๒๕๖๗ คณะพยาบาลศาสตร์เกื้อการุณย์ได้รับงบประมาณทั้งสิ้น ๓๑๗,๙๗๐,๓๐๐ บาท (สามร้อยสิบเจ็ดล้านเก้าแสนเจ็ดหมื่นสามร้อยบาทถ้วน)

ส่วนที่ ๒ การจัดทำแผนปฏิบัติการ ประจำปีงบประมาณ ๒๕๖๗ ประกอบด้วย หลักการในการจัดทำแผน วัตถุประสงค์ของการจัดทำแผน และยุทธศาสตร์ของคณะพยาบาลศาสตร์เกื้อการุณย์

ส่วนที่ ๓ กรอบแนวคิดในการจัดทำแผนปฏิบัติการ ประจำปีงบประมาณ ๒๕๖๗ ผลการวิเคราะห์ SWOT และการติดตามและประเมินผล

ส่วนที่ ๔ สารสำคัญของแผนปฏิบัติการประจำปี งบประมาณ ๒๕๖๗ ประกอบด้วย ๔ ยุทธศาสตร์ ๑๐ วัตถุประสงค์เชิงกลยุทธ์ ๑๗ กลยุทธ์ ๓๕ โครงการ/กิจกรรม ๑๐๘ ตัวชี้วัด

(รองศาสตราจารย์ ดร.บุญทิวา สุวิทย์)
คณบดีคณะพยาบาลศาสตร์เกื้อการุณย์
มหาวิทยาลัยนวมินทราธิราช

ส่วนที่ ๑ ข้อมูลพื้นฐาน

ข้อมูลทั่วไป

๑.๑ คณะพยาบาลศาสตร์เกื้อการุณย์ มหาวิทยาลัยนวมินทราธิราช ตั้งอยู่ ณ เลขที่ ๑๓๑/๕ ถนนขา
แขวงวชิรพยาบาล เขตดุสิต กรุงเทพมหานคร ๑๐๓๐๐

โทรศัพท์ ๐๒-๒๔๑-๖๕๐๐-๙

โทรสาร ๐๒ ๒๔๑-๖๕๒๗

Website: [http:// www.kcn.ac.th](http://www.kcn.ac.th)

๑.๒ เปิดสอนหลักสูตรพยาบาลศาสตรบัณฑิต และหลักสูตรพยาบาลศาสตรมหาบัณฑิต

๑.๓ มีเขตพื้นที่จำนวน ๗ ไร่ ๗๓^ม/_๔ ตารางวา รวมพื้นที่ใช้สอยทั้งหมด ๓๒,๙๑๗.๖๕ ตารางเมตร
ประกอบด้วยอาคารเรียน หอพัก และโรงยิม ทั้งหมด ๔ อาคาร

ข้อมูลด้านบริหาร

๒.๑ อธิการบดี รองศาสตราจารย์อนันต์ มโนมัยพิบูลย์

๒.๒ คณบดี รองศาสตราจารย์บุญทิศา สุวิทย์

๒.๓ รองคณบดี

๑) ผู้ช่วยศาสตราจารย์เบญญาภา	มุกสิริทิพานัน	รองคณบดีฝ่ายยุทธศาสตร์และประกันคุณภาพ
๒) ผู้ช่วยศาสตราจารย์นิศาตร์ตัน	ชูชาญ	รองคณบดีฝ่ายวิจัยและบริการวิชาการ
๓) ผู้ช่วยศาสตราจารย์สุณี	เวชประสิทธิ์	รองคณบดีฝ่ายกิจการนักศึกษา
๔) ผู้ช่วยศาสตราจารย์ขจี	พงศธรวิบูลย์	รองคณบดีฝ่ายวิชาการ

๒.๔ ผู้ช่วยคณบดี

๑) อาจารย์ปรีชาติ	ทาโน	ผู้ช่วยคณบดีฝ่ายวิชาการ
๒) อาจารย์ยุพา	วงศ์รสไตร	ผู้ช่วยคณบดีฝ่ายบัณฑิตศึกษา
๓) อาจารย์วาริรัตน์	จิตติถาวร	ผู้ช่วยคณบดีฝ่ายวิเทศสัมพันธ์
๔) อาจารย์ดวงรัตน์	กวีนั้นทชัย	ผู้ช่วยคณบดีฝ่ายวิจัยและบริการวิชาการ

ประวัติความเป็นมาของคณะพยาบาลศาสตร์เกื้อการุณย์

คณะพยาบาลศาสตร์เกื้อการุณย์ มหาวิทยาลัยนวมินทราธิราช ได้พัฒนามาจากวิทยาลัยพยาบาลเกื้อการุณย์
ซึ่งเป็นนามที่ได้รับพระมหากรุณาธิคุณ พระราชทานจากพระบาทสมเด็จพระเจ้าอยู่หัวภูมิพลอดุลยเดชฯ เมื่อ
พ.ศ. ๒๕๑๙ สร้างความปลาบปลื้มใจแก่ผู้บริหาร คณาจารย์ บุคลากร ศิษย์เก่า และนักศึกษาเป็นอย่างมาก คณะฯ ได้ถือกำเนิด
มาจากการรวมโรงเรียนพยาบาล มีประวัติที่ยาวนาน ๒ แห่ง

แห่งที่ ๑ โรงเรียนพยาบาลผดุงครรภ์และอนามัยวชิรพยาบาล แนวคิดเรื่องการก่อตั้งโรงเรียนพยาบาล
มีมาตั้งแต่ก่อนปี พ.ศ. ๒๔๙๔ ได้รับการสนับสนุนจาก ฯพณฯ พลเอกมังกร พรหมโยธี คุณพระชาญ วิถีเวช
(นายแพทย์แสง สุทธิพงศ์) พร้อมทั้งคณะเทศมนตรีและสมาชิกสภาเทศบาลนครกรุงเทพ โดยมี
นายแพทย์ประพนธ์ เสรีรัตน์ ซึ่งดำรงตำแหน่งผู้อำนวยการ วชิรพยาบาล และนายแพทย์เสนอ ตันทศเศรษฐี

ตำแหน่งนายแพทย์ศัลยกรรมกระดูก เป็นผู้ดำเนินการก่อตั้งและเสนอให้ได้งบประมาณในปี พ.ศ. ๒๔๙๕-๒๔๙๖ โดยใช้สถานที่ ณ วชิรพยาบาล เปิดรับสมัครนักเรียนพยาบาลรุ่นแรกเมื่อวันที่ ๒๐ พฤษภาคม พ.ศ. ๒๔๙๗

โรงเรียนพยาบาลนี้มีฐานะเป็นหน่วยการศึกษาพยาบาลของวชิรพยาบาล โดยมีสถานที่ทำการอยู่ชั้น ๒ ตึกวชิราวุธธรรม (ตึกเหลือง) ภายในมีห้องทำงานของครู ห้องสมุด ห้องสัทธิการพยาบาล ห้องศึกษาค้นคว้า ห้องทดลองวิทยาศาสตร์ โดยใช้ห้องพระประวัติเป็นห้องเรียน ส่วนชั้นที่ ๓ ใช้เป็นห้องนอนของนักเรียนพยาบาล ตั้งแต่รุ่นที่ ๑-๔

หลักสูตรในระยะเริ่มแรกใช้หลักสูตรเช่นเดียวกับโรงเรียนพยาบาลแห่งอื่นๆ กำหนดเวลาเรียน ๓ ปี ๖ เดือน ต่อมา อาจารย์อภิตพิศ แดงสว่าง ซึ่งเป็นครูพยาบาลที่มีประสบการณ์จากศิริราชพยาบาล โดยท่านได้รับพระมหากรุณาธิคุณจากสมเด็จพระมหิตลาธิเบศร อดุลยเดชวิกรม พระบรมราชชนก ไปศึกษาวิชาการพยาบาลทั่วไปและการบริหารโรงเรียนพยาบาลจากประเทศฟิลิปปินส์ และได้รับทุนจากมูลนิธิร็อกกี้ เฟลเลอร์ ไปศึกษาวิชาการบริหารโรงเรียนพยาบาลเพิ่มเติมจาก Western Research University และการพยาบาลสาธารณสุขจาก Teacher College ประเทศสหรัฐอเมริกา ทำให้ท่านอาจารย์อภิตพิศสามารถนำความรู้และประสบการณ์อันทรงคุณค่ามาวางรากฐานให้แก่การศึกษาพยาบาลของโรงเรียนพยาบาลผดุงครรภ์และอนามัย วชิรพยาบาล และเป็นผู้จัดทำหลักสูตรเพิ่มเติมเนื้อหาทางการพยาบาลสาธารณสุข จึงเป็นหลักสูตรการพยาบาลผดุงครรภ์และอนามัย ใช้เวลาเรียน ๔ ปี ซึ่งเป็นหลักสูตรที่ทันสมัยสอดคล้องกับแผนพัฒนาสาธารณสุขแห่งชาติ ต่อมาท่านอาจารย์อภิตพิศตระหนักว่าโรงเรียนพยาบาลควรมีสถานที่เป็นสัดส่วน เพราะเป็นสถาบันการศึกษาของกุลสตรี สมควรมีหอพักที่มีคุณภาพ มีสนามกีฬาและสถานที่พักผ่อนสันทนาการ โดยมีจุดประสงค์ผลิตพยาบาลเพื่อแก้ไขปัญหาการขาดแคลนพยาบาล จึงได้มีการดำเนินการจัดซื้อที่ดินโดยความร่วมมือระหว่างนายแพทย์ประพนธ์ เสรีรัตน์ อาจารย์อภิตพิศ แดงสว่าง และอาจารย์สมรวย สุขพิศาล ได้ตกลงเลือกที่ดินตริมน้ำเจ้าพระยาซึ่งเป็นวังวัฒนาของหม่อมคลอง ไชยยันต์ (หม่อมหลวงคลอง สนิทวงศ์ เป็นหม่อมในพลเรือตรีหม่อมเจ้าถาวรมงคลวงศ์ ไชยยันต์) เนื้อที่จำนวน ๖ ไร่ ๒ งาน ๗๓ ^๓/_๔ ตารางวา เป็นจำนวนเงิน ๓,๔๗๓,๒๕๖ บาท ที่ดินนี้ได้รับโอนเพื่อให้อาคารสร้างโรงเรียนพยาบาลเมื่อวันที่ ๒๓ พฤษภาคม ๒๔๙๙ ที่ดินดังกล่าวจึงเป็นที่ตั้งของสถาบันการศึกษาพยาบาลและหอพัก นักศึกษาพยาบาลทราบจนกระทั่งทุกวันนี้ ต่อมาได้สร้างอาคารกิจการนุญยิมที่มีคลองอั้งโล่กั้นระหว่างพื้นที่หลัก มีพื้นที่ ๑ งาน ๕๘ ตารางวา รวมพื้นที่ทั้งสิ้น ๗ ไร่ ๓๗ ^๓/_๔ ตารางวา

ตั้งแต่ปี พ.ศ. ๒๔๙๗ - ๒๕๑๓ หลักสูตรการศึกษารับผู้สำเร็จการศึกษามัธยมศึกษาปีที่ ๓ โดยเรียน ๔ ปี จากเดิมโรงเรียนพยาบาลฯ เป็นหน่วยการศึกษาของโรงพยาบาลวชิระได้เปลี่ยนสถานภาพเป็นแผนกพยาบาลและกองการศึกษาพยาบาล ซึ่งมี ๒ แผนกคือ แผนกธุรการและแผนกโรงเรียน ต่อมาในปีพ.ศ. ๒๕๑๔ ได้ปรับปรุงหลักสูตรเป็นหลักสูตรการพยาบาลอนามัยและผดุงครรภ์ รับผู้สำเร็จการศึกษามัธยมศึกษาปีที่ ๕ สายสามัญเรียนระยะเวลา ๓ ปี ๖ เดือน และเปลี่ยนชื่อจากโรงเรียนพยาบาลผดุงครรภ์และอนามัย วชิรพยาบาล เป็นวิทยาลัยพยาบาลวชิรพยาบาล

แห่งที่ ๒ โรงเรียนพยาบาลผดุงครรภ์และอนามัยโรงพยาบาลกลาง ก่อตั้งขึ้น ในปี พ.ศ. ๒๕๑๑ นายชำนาญ ยุวบูรณ์ นายกเทศมนตรีเทศบาลนครกรุงเทพในเวลานั้น ได้อนุมัติให้สร้างตึกโรงเรียนพยาบาลผดุงครรภ์และอนามัยโรงพยาบาลกลาง ในพื้นที่ด้านข้างและด้านหลังของโรงพยาบาลกลาง การก่อสร้างแล้วเสร็จเมื่อวันที่ ๒๔ กันยายน พ.ศ. ๒๕๑๒ และได้เปิดดำเนินการเมื่อวันที่ ๑๗ พฤษภาคม พ.ศ. ๒๕๑๓ รับผู้สำเร็จการศึกษามัธยมศึกษาปีที่ ๓ โดยเรียนหลักสูตร ๔ ปี มีอาจารย์เจริญ ศรียาภัย เป็นอาจารย์ใหญ่ และนายแพทย์คัมภีร์ มัลลิกะมาส

เป็นผู้อำนวยการโรงพยาบาลกลาง ต่อมาในปี พ.ศ. ๒๕๑๕ รัฐบาลสำเร็จการศึกษามัธยมศึกษาปีที่ ๕ สายสามัญ เรียนระยะเวลา ๓ ปี ๖ เดือน เช่นเดียวกับวิทยาลัยพยาบาลแห่งที่ ๑

ปีพ.ศ. ๒๕๑๙ คณะผู้บริหารกรุงเทพมหานคร มีความเห็นว่าวิทยาลัยทั้งสองแห่งดังกล่าว มีวัตถุประสงค์ในการดำเนินงานเช่นเดียวกัน จึงได้รวมกิจการเข้าเป็นวิทยาลัยเดียวกันขึ้นตรงต่อสำนักงานการแพทย์ กรุงเทพมหานคร และได้ขอพระราชทานนามจากพระบาทสมเด็จพระเจ้าอยู่หัวภูมิพลอดุลยเดชฯ ซึ่งทรงพระราชทานนามว่า “วิทยาลัยพยาบาลเกื้อการุณย์” การดำเนินงานของวิทยาลัยฯ มีการพัฒนามาเป็นลำดับเพื่อเป็นสถาบันอุดมศึกษาของกรุงเทพมหานครในการผลิตบัณฑิตพยาบาลที่มีความรู้ คู่คุณธรรม และเป็นสถาบันหลักในการประสานความร่วมมือด้านวิชาการและการพัฒนาบุคลากรด้านการพยาบาลของกรุงเทพมหานคร หลักสูตรที่เปิดสอนได้มีการพัฒนาอย่างต่อเนื่อง เพื่อให้สามารถตอบสนองความต้องการด้านสุขภาพของประชาชนโดยเฉพาะอย่างยิ่งประชาชนในเขตกรุงเทพมหานครและปริมณฑล

ปี พ.ศ. ๒๕๒๖ วิทยาลัยพยาบาลเกื้อการุณย์ได้ปรับปรุงหลักสูตรเป็นประกาศนียบัตรพยาบาลศาสตร์ (เทียบเท่าปริญญาตรี) โดยใช้เวลาในการศึกษา ๔ ปี

ปี พ.ศ. ๒๕๓๑ วิทยาลัยพยาบาลเกื้อการุณย์ได้มีการดำเนินงานเพื่อเป็นสถาบันสมทบของมหาวิทยาลัยศรีนครินทรวิโรฒ ตามประกาศทบวงมหาวิทยาลัย ในราชกิจจานุเบกษา เล่มที่ ๑๐๖ ตอนที่ ๑๒๐ ลงวันที่ ๑ สิงหาคม ๒๕๓๒ และเปลี่ยนชื่อหลักสูตรเป็นหลักสูตรพยาบาลศาสตรบัณฑิต

ปี พ.ศ. ๒๕๓๖ วิทยาลัยพยาบาลเกื้อการุณย์ได้เปลี่ยนมาสมทบของมหาวิทยาลัยมหิดลตามประกาศทบวงมหาวิทยาลัย ในราชกิจจานุเบกษา เล่มที่ ๑๑๑ ตอนที่พิเศษ ๔๔ ง ลงวันที่ ๒๑ พฤศจิกายน ๒๕๓๗

ปี พ.ศ. ๒๕๕๓ วิทยาลัยพยาบาลเกื้อการุณย์ได้มีฐานะเป็นส่วนงานหนึ่งของมหาวิทยาลัย กรุงเทพมหานคร (นวมินทราชินราชมงคล) โดยเรียกชื่อว่า คณะพยาบาลศาสตร์เกื้อการุณย์ ตามพระราชบัญญัติมหาวิทยาลัยกรุงเทพมหานคร พ.ศ. ๒๕๕๓ ในวันที่ ๑๓ พฤศจิกายน พ.ศ. ๒๕๕๓ ต่อมาพระบาทสมเด็จพระเจ้าอยู่หัวภูมิพลอดุลยเดชฯ ได้ทรงพระกรุณาโปรดเกล้าฯ พระราชทานนาม “มหาวิทยาลัยกรุงเทพมหานคร” เป็น “มหาวิทยาลัยนวมินทราชินราชมงคล” ตั้งแต่วันที่ ๓ มิถุนายน ๒๕๕๔ ตามหนังสือสำนักราชเลขาฯ ที่ รล ๐๐๒.๔/๙๓๙๖ ลงวันที่ ๑๗ มิถุนายน ๒๕๕๔ (๖ ทศวรรษ, ๒๕๕๗: ๑๒๐-๑๒๓)

ปี พ.ศ. ๒๕๖๒ คณะพยาบาลศาสตร์เกื้อการุณย์เปิดหลักสูตรพยาบาลศาสตรมหาบัณฑิต ในวันที่ ๑๖ กันยายน ๒๕๖๒

ปรัชญา ปณิธาน วิสัยทัศน์ พันธกิจ ของคณะพยาบาลศาสตร์เกื้อการุณย์

ปรัชญา (Philosophy) : การบรรเทาทุกข์แก่ผู้อื่นเป็นความสุขอย่างยิ่งของพวกเรา

ปณิธาน (Determination) : มุ่งผลิตบัณฑิตพยาบาลที่มีความรู้คู่คุณธรรม

วิสัยทัศน์ (Vision) : คณะพยาบาลศาสตร์ชั้นนำที่เชี่ยวชาญการดูแลสุขภาพคนเมืองภายในปี ๒๕๗๐

พันธกิจ (Mission) : คณะพยาบาลศาสตร์เกื้อการุณย์ มีพันธกิจในการจัดการศึกษา เพื่อผลิตบัณฑิตพยาบาลและพัฒนากำลังคนด้านการพยาบาลของกรุงเทพมหานคร ให้มีสมรรถนะสากลและมีภาวะผู้นำการเปลี่ยนแปลง พัฒนาเครือข่ายกับสถาบันต่างๆ ทั้งในประเทศและต่างประเทศเพื่อสร้างองค์ความรู้ บูรณาการผลงานวิจัยและการบริการวิชาการ ในการสร้างเสริมสุขภาพและส่งเสริมคุณภาพชีวิตคนเมืองทุกช่วงวัย อย่างเป็นองค์รวม โดยคำนึงถึง พหุวัฒนธรรม รวมทั้งการทำนุบำรุงศาสนา อนุรักษ์ศิลปวัฒนธรรม และประเพณีไทย

ค่านิยมขององค์กร (Core Values)

บุคลากรของคณะพยาบาลศาสตร์เกื้อการุณย์ ได้ร่วมกันสร้างค่านิยมขององค์กร โดยการนำคำที่มีความสอดคล้องกับชื่อสถาบัน คือ KARUN นำมาเป็นแนวทางในการพัฒนาค่านิยมร่วม ได้แก่

K = Keeness (เชี่ยวชาญสุขภาพคนเมือง)

A = Altruism (มีจิตสาธารณะ)

R = Responsibility (มีความรับผิดชอบ)

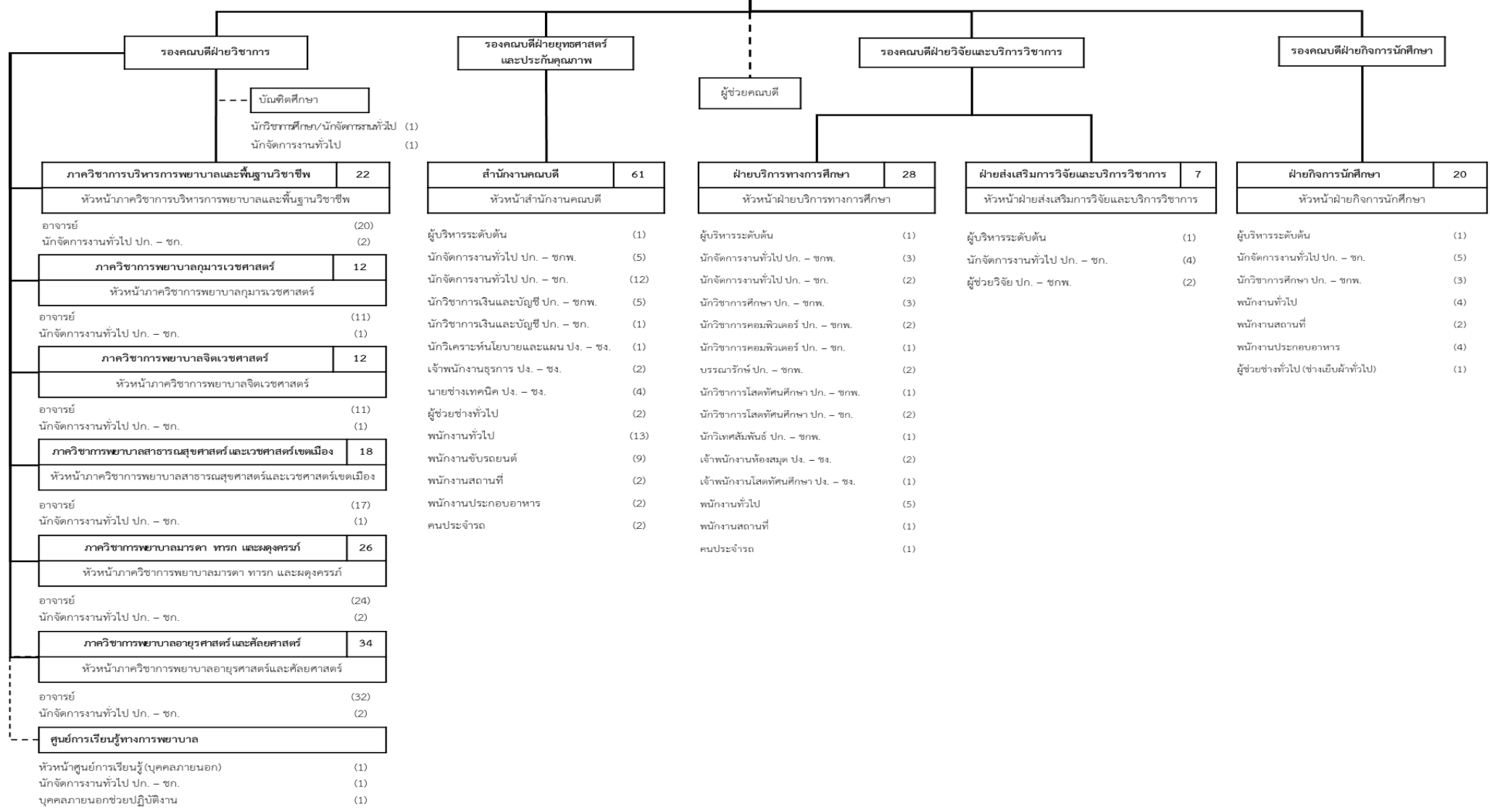
U = Ultimate goal (มุ่งเน้นความสำเร็จ)

N = Nurture (มีความเอื้ออาทร)

โครงสร้างองค์กร และการบริหารองค์กร

ตั้งแผนภูมิในหน้าต่อไป

คณะพยาบาลศาสตร์เกื้อการุณย์	241	คณะกรรมการประจำส่วนงาน
คณบดี	1	



บุคลากรของคณะพยาบาลศาสตร์เกื้อการุณย์

คณะพยาบาลศาสตร์เกื้อการุณย์ มีอัตรากำลังทั้งหมด จำนวน ๒๔๑ อัตรา แบ่งเป็น อาจารย์ จำนวน ๑๑๕ อัตรา บุคลากรสายสนับสนุน จำนวน ๘๑ อัตรา และลูกจ้างประจำ จำนวน ๔๕ อัตรา รายละเอียดดังต่อไปนี้

ตารางที่ ๑ ข้อมูลแสดงบุคลากร ของคณะพยาบาลศาสตร์เกื้อการุณย์ จำแนกตามสายงาน

(ข้อมูล ณ วันที่ ๑ กันยายน ๒๕๖๖)

ข้อมูลบุคลากร	ปีงบประมาณ ๒๕๖๗		อัตรากำลังเต็ม (คน)
	อัตราครอง (คน)	อัตราว่าง (คน)	
ประเภทผู้บริหาร			๑
พนักงานมหาวิทยาลัย	๑	-	
ประเภทวิชาการ			๑๑๕
ข้าราชการในสถาบันอุดมศึกษา	-	-	
พนักงานมหาวิทยาลัย	๑๐๒	๑๓	
ประเภทสนับสนุน			๘๑
ข้าราชการกรุงเทพมหานครสามัญ	๒	-	
พนักงานมหาวิทยาลัย	๖๗	๑๒	
ประเภทลูกจ้างประจำ			๔๕
ลูกจ้างประจำกรุงเทพมหานคร	๓๐	-	
พนักงานมหาวิทยาลัย	๑๒	๒	
รวม	๒๑๔	๒๗	๒๔๑

ตารางที่ ๒ ข้อมูลแสดงอาจารย์และบุคลากรสายสนับสนุน ของคณะพยาบาลศาสตร์เกื้อการุณย์

จำแนกตาม สำนักงานคณบดี ฝ่ายและภาควิชา (ข้อมูล ณ วันที่ ๑ กันยายน ๒๕๖๖)

ฝ่าย/ภาควิชา	อัตราครอง (คน)	อัตราว่าง (คน)	อัตราเต็ม (คน)
ผู้บริหาร	๑	-	๑
สำนักงานคณบดี	๕๑	๑๐	๖๑
ฝ่ายบริการทางการศึกษา	๒๖	๒	๒๘
ฝ่ายกิจการนักศึกษา	๑๙	๑	๒๐
ฝ่ายส่งเสริมการวิจัยและบริการวิชาการ	๗	-	๗
ภาควิชาการบริหารการพยาบาลและพื้นฐานวิชาชีพ	๒๐	๒	๒๒
ภาควิชาการพยาบาลกุมารเวชศาสตร์	๑๒	-	๑๒
ภาควิชาการพยาบาลจิตเวชศาสตร์	๙	๓	๑๒
ภาควิชาการพยาบาลสาธารณสุขศาสตร์และเวชศาสตร์เขตเมือง	๑๗	๑	๑๘
ภาควิชาการพยาบาลมารดา ทารก และการผดุงครรภ์	๒๔	๒	๒๖
ภาควิชาการพยาบาลอายุรศาสตร์และศัลยศาสตร์	๒๙	๕	๓๔
รวม	๒๑๕	๒๖	๒๔๑

ตารางที่ ๓ ข้อมูลแสดงสถานภาพบุคลากรประเภทวิชาการ ของคณะพยาบาลศาสตร์เกื้อการุณย์
(ข้อมูล ณ วันที่ ๑ กันยายน ๒๕๖๖)

สถานภาพบุคลากร ประเภทวิชาการ	ปีการศึกษา ๒๕๖๖	คุณวุฒิการศึกษา (คน)			ตำแหน่งทางวิชาการ (คน)		
		ตรี	โท	เอก	อาจารย์	ผศ.	รศ.
ข้าราชการในสถาบันอุดมศึกษา	-	-	-	-	-	-	-
พนักงานมหาวิทยาลัย	๑๐๔	๒๗	๕๔	๒๓	๕๑	๒๔	๒
อัตรารว่าง	๑๓	-	-	-	-	-	-
รวมทั้งสิ้น	๑๑๗	๒๗	๕๔	๒๓	๕๑	๒๔	๒

ตารางที่ ๔ ข้อมูลแสดงคุณวุฒิการศึกษา และตำแหน่งวิชาการของบุคลากรประเภทวิชาการ คณะพยาบาลศาสตร์
เกื้อการุณย์ (ข้อมูล ณ วันที่ ๑ กันยายน ๒๕๖๖)

บุคลากรประเภทวิชาการ	จำนวน (อัตรารอง) (คน)	คุณวุฒิการศึกษา (คน)			ตำแหน่งทางวิชาการ (คน)		
		ตรี	โท	เอก	อาจารย์	ผศ.	รศ.
ผู้บริหาร	๑	-	-	๑	-	-	๑
การบริหารการพยาบาลและพื้นฐานวิชาชีพ	๑๘	๓	๑๓	๒	๑๓	๒	-
การพยาบาลอายุรศาสตร์และศัลยศาสตร์	๒๗	๕	๑๕	๖	๑๔	๘	-
การพยาบาลสาธารณสุขศาสตร์ และเวชศาสตร์เขตเมือง	๑๖	๒	๙	๕	๑๐	๔	-
การพยาบาลจิตเวชศาสตร์	๙	๕	๓	๑	๒	๒	-
การพยาบาลกุมารเวชศาสตร์	๑๑	๓	๖	๒	๓	๕	-
การพยาบาลมารดา ทารก และการผดุงครรภ์	๒๒	๙	๘	๕	๙	๓	๑
รวม	๑๐๔	๒๗	๕๔	๒๒	๕๑	๒๔	๒

ตารางที่ ๕ ข้อมูลแสดงจำนวนอาจารย์ที่จะเกษียณอายุราชการปี พ.ศ. ๒๕๖๖ - ๒๕๖๙

ภาควิชา	ปี ๒๕๖๖ (คน)	ปี ๒๕๖๗ (คน)	ปี ๒๕๖๘ (คน)	ปี ๒๕๖๙ (คน)
การบริหารการพยาบาลและพื้นฐานวิชาชีพ	-	๑	๑	-
การพยาบาลอายุรศาสตร์และศัลยศาสตร์	๑	-	๑	-
การพยาบาลสาธารณสุขศาสตร์และเวชศาสตร์เขตเมือง	-	-	๑	-
การพยาบาลจิตเวชศาสตร์	-	-	-	-
การพยาบาลกุมารเวชศาสตร์	๑	๑	-	-
การพยาบาลมารดา ทารก และการผดุงครรภ์	-	๑	-	๑
รวม	๒	๓	๓	๑
	๙			

นักศึกษาพยาบาล

รับนักศึกษาพยาบาลทั้งหญิงและชาย รวมทั้ง ๔ ชั้นปี จำนวน ๙๓๒ คน (ตารางที่ ๖)

ตารางที่ ๖ จำนวนนักศึกษาหลักสูตรพยาบาลศาสตรบัณฑิต ปีการศึกษา ๒๕๖๖ จำแนกตามชั้นปี

หลักสูตรพยาบาลศาสตรบัณฑิต	จำนวนนักศึกษา (คน) (ข้อมูล ณ วันที่ ๒๒ สิงหาคม ๒๕๖๖)
นักศึกษาพยาบาลชั้นปีที่ ๑	๒๔๐ (ชาย ๑๘ คน หญิง ๒๒๒ คน)
นักศึกษาพยาบาลชั้นปีที่ ๒	๒๔๒ (ชาย ๑๘ คน หญิง ๒๒๔ คน)
นักศึกษาพยาบาลชั้นปีที่ ๓	๒๒๖ (ชาย ๑๗ คน หญิง ๒๐๙ คน)
นักศึกษาพยาบาลชั้นปีที่ ๔	๒๒๘ (ชาย ๑๔ คน หญิง ๒๑๔ คน)
รวม	๙๓๒ คน

หลักสูตรพยาบาลศาสตรมหาบัณฑิต	จำนวนนักศึกษา (คน) (ข้อมูล ณ วันที่ ๒๒ สิงหาคม ๒๕๖๖)
นักศึกษา รุ่นที่ ๑	๑ (ชาย - คน หญิง ๑ คน)
นักศึกษา รุ่นที่ ๒	๖ (ชาย ๓ คน หญิง ๓ คน)
นักศึกษา รุ่นที่ ๓	๘ (ชาย ๒ คน หญิง ๖ คน)
นักศึกษา รุ่นที่ ๔	๕ (ชาย - คน หญิง ๕ คน)
นักศึกษา รุ่นที่ ๕	๕ (ชาย ๒ คน หญิง ๓ คน)
รวม	๒๕ คน

งบประมาณดำเนินงานของคณะฯ

ปีงบประมาณ ๒๕๖๗ คณะฯ ได้รับงบประมาณสนับสนุนในการดำเนินการต่าง ๆ โดยจำแนกเป็น งบประมาณจากกรุงเทพมหานคร ๒๑๓,๔๙๙,๘๐๐ บาท เงินอุดหนุนรัฐบาล ๓๖,๘๕๙,๕๐๐ บาท เงินรายได้ที่ผ่านการอนุมัติจากสภามหาวิทยาลัย จำนวน ๖๗,๖๑๑,๐๐๐ บาท รวมงบประมาณที่ได้รับอนุมัติเป็นเงินทั้งสิ้น ๓๑๗,๙๗๐,๓๐๐ บาท (สามร้อยสิบเจ็ดล้านเก้าแสนเจ็ดหมื่นสามร้อยบาทถ้วน)

ส่วนที่ ๒

การจัดทำแผนปฏิบัติการ ประจำปีงบประมาณ ๒๕๖๗

การจัดทำแผนปฏิบัติการ ประจำปีงบประมาณ ๒๕๖๗ ของคณะพยาบาลศาสตร์เกื้อการุณย์ มหาวิทยาลัยนวมินทราธิราช จัดทำขึ้นเพื่อเป็นกรอบในการดำเนินงานประจำปีงบประมาณ ๒๕๖๗ ตามแผนยุทธศาสตร์คณะพยาบาลศาสตร์เกื้อการุณย์ ๔ ปี (พ.ศ. ๒๕๖๔ – ๒๕๖๗) โดยมีการกำหนดวัตถุประสงค์เป้าหมาย และวิธีการดำเนินการจัดทำโครงการ/กิจกรรม เพื่อให้สอดคล้องกับแผนยุทธศาสตร์คณะฯ โดยจัดทำแผนปฏิบัติการประจำปีงบประมาณ ๒๕๖๗ ที่สามารถตอบสนองการดำเนินงานตามภารกิจหลักของคณะฯ ซึ่งประกอบไปด้วยการผลิตบัณฑิต การวิจัย การบริการวิชาการ การสืบสานทำนุบำรุงศิลปวัฒนธรรมไทย และภูมิปัญญาท้องถิ่น และการบริหารจัดการ นำไปสู่การเป็นคณะพยาบาลศาสตร์ชั้นนำที่เชี่ยวชาญการดูแลสุขภาพคนเมืองอย่างยั่งยืน ซึ่งในการจัดทำแผนปฏิบัติการ ประจำปีงบประมาณ ๒๕๖๗ ฉบับนี้ได้มุ่งเน้นให้หน่วยงานมีส่วนร่วมในการกำหนดแผนงาน/โครงการ/กิจกรรม ที่ตรงตามบทบาทและภารกิจหลักของหน่วยงาน ซึ่งสอดคล้องกับเป้าหมายของสถาบัน เพื่อนำไปสู่การปฏิบัติในทิศทางเดียวกัน มีการกำหนดตัวชี้วัด ค่าเป้าหมายที่ชัดเจน เพื่อเป็นแนวทางในการประเมินผลการดำเนินงาน และสามารถตอบสนองภารกิจของสถาบัน

๑. หลักการในการจัดทำแผนปฏิบัติการ

คณะพยาบาลศาสตร์เกื้อการุณย์ได้กำหนดหลักการสำคัญ ในการจัดทำแผนปฏิบัติการ ประจำปีงบประมาณ ๒๕๖๕ โดยแผนปฏิบัติการฯ จะต้องตอบสนองและสอดคล้องกับแผนฯ ต่าง ๆ ดังนี้

๑. แผนพัฒนามหาวิทยาลัยนวมินทราธิราช ๕ ปี (พ.ศ. ๒๕๖๖ – ๒๕๗๐)
๒. แผนยุทธศาสตร์คณะพยาบาลศาสตร์เกื้อการุณย์ ๔ ปี (พ.ศ. ๒๕๖๔ – ๒๕๖๗) และนำข้อมูลจากการวิเคราะห์ ผลการประเมินต่าง ๆ มาปรับปรุง ได้แก่
๓. การวิเคราะห์ SWOT จากความคิดเห็นของอาจารย์ และบุคลากรสายสนับสนุน
๔. ผลการประเมินการดำเนินงานตามแผนปฏิบัติการ ประจำปีงบประมาณ ๒๕๖๖
๕. ข้อเสนอแนะจากผลการประเมินคุณภาพการศึกษา ประจำปีการศึกษา ๒๕๖๓ ของคณะกรรมการผู้ตรวจประเมินจากสำนักงานคณะกรรมการการอุดมศึกษา

แผนปฏิบัติการฯ จะเป็นเครื่องมือในการเพิ่มประสิทธิภาพการบริหารงานทั้งในลักษณะงานประจำ และการปฏิบัติการเชิงรุก แล้วยังใช้เป็นข้อมูลพื้นฐานในการขออนุมัติและจัดสรรงบประมาณในปีต่อไป

๒. วัตถุประสงค์ของการจัดทำแผนปฏิบัติการประจำปี

๑. เพื่อให้แผนปฏิบัติการฯ เป็นไปตามเป้าหมายของคณะฯ และสอดคล้องกับนโยบายของมหาวิทยาลัยนวมินทราธิราช
๒. เพื่อเป็นกลไกในการเพิ่มประสิทธิภาพการปฏิบัติงานของแต่ละหน่วยงาน
๓. เพื่อป้องกันและลดความเสี่ยงที่อาจเกิดขึ้นในการทำงานไว้ล่วงหน้า
๔. เพื่อลดความซ้ำซ้อน และจัดความสำคัญในการปฏิบัติงานที่เกี่ยวข้องกัน
๕. เพื่อเป็นเครื่องมือในการติดตามและประเมินผลความสำเร็จการดำเนินงานในด้านต่าง ๆ ของหน่วยงาน
๖. เพื่อเป็นการวางแผนและติดตามการใช้งบประมาณตามที่ได้รับการจัดสรรให้เป็นไปอย่างมีประสิทธิภาพ

แผนปฏิบัติการฯ นี้ ใช้กำกับการปฏิบัติงานของทุกหน่วยงานให้ปฏิบัติสอดคล้องเป็นไปในแนวทางเดียวกัน สามารถคาดการณ์การปฏิบัติงานของแต่ละหน่วยงานได้ แผนปฏิบัติการ ประจำปีงบประมาณ ๒๕๖๗ ประกอบด้วย ยุทธศาสตร์ ๔ ยุทธศาสตร์ และ ๑๐ วัตถุประสงค์เชิงกลยุทธ์ ๑๗ กลยุทธ์ ดังนี้

ยุทธศาสตร์ที่ ๑ พัฒนาหลักสูตร และการเรียนการสอนที่มุ่งเน้นการดูแลสุขภาพคนเมือง (SI๑)

วัตถุประสงค์เชิงกลยุทธ์ ๑.๑ พัฒนาหลักสูตรพยาบาลศาสตรบัณฑิตและพยาบาลศาสตรมหาบัณฑิต มุ่งเน้นการดูแลสุขภาพคนเมือง (SO๑)

กลยุทธ์ที่ ๑.๑.๑ พัฒนาหลักสูตรพยาบาลศาสตรบัณฑิต/มหาบัณฑิตที่มุ่งเน้นการดูแลสุขภาพคนเมือง

กลยุทธ์ที่ ๑.๑.๒-๑ บริหารหลักสูตรพยาบาลศาสตรมหาบัณฑิต สาขาการพยาบาล ผู้ใหญ่และผู้สูงอายุหลักสูตรใหม่ พ.ศ. ๒๕๖๒ ให้บรรลุวัตถุประสงค์ของหลักสูตร

กลยุทธ์ที่ ๑.๑.๒-๒ พัฒนาหลักสูตรพยาบาลศาสตรมหาบัณฑิต (การพยาบาลสุขภาพคนเมือง หลักสูตรใหม่ พ.ศ. ๒๕๖๗)

วัตถุประสงค์เชิงกลยุทธ์ ๑.๒ บัณฑิตดีวิถีเมือง (SO๒)

กลยุทธ์ที่ ๑.๒.๑ พัฒนาศักยภาพนักศึกษาให้มีทักษะในการดำรงชีวิตและมีจิตสาธารณะ

กลยุทธ์ที่ ๑.๒.๒ ปลูกฝังศิลปวัฒนธรรมความเป็นไทย

วัตถุประสงค์เชิงกลยุทธ์ ๑.๓ ศิษย์เก่ามีความผูกพันและมีส่วนสนับสนุนการพัฒนาคณะฯ อย่างต่อเนื่อง (SO๓)

กลยุทธ์ที่ ๑.๓.๑ สานสัมพันธ์ศิษย์เก่า

ยุทธศาสตร์ที่ ๒ พัฒนาศูนย์ความเป็นเลิศด้านวิจัย นวัตกรรมและองค์ความรู้ทางการพยาบาลด้านการดูแลสุขภาพคนเมือง (Kuakarun Excellent Center) (SI๒)

วัตถุประสงค์เชิงกลยุทธ์ ๒.๑ พัฒนาผลงานวิจัยและนวัตกรรมด้านการดูแลสุขภาพคนเมืองที่เป็นที่ยอมรับ (SO๔)

กลยุทธ์ที่ ๒.๑.๑ พัฒนาศักยภาพอาจารย์ในด้านการวิจัยและนวัตกรรม

กลยุทธ์ที่ ๒.๑.๒ ดำเนินการวิจัย/นวัตกรรมควบคู่กับ Faculty Practice

วัตถุประสงค์เชิงกลยุทธ์ ๒.๒ พัฒนาศักยภาพวิชาการที่ตอบสนองปัญหาชุมชนเมืองเพื่อสร้างรายได้และเป็นที่ยอมรับของสังคมและองค์กรภายนอก (SO๕)

กลยุทธ์ที่ ๒.๒.๑ เปิดหลักสูตรอบรมที่ตอบสนองความต้องการและปัญหาของสังคม/ชุมชนเมือง

กลยุทธ์ที่ ๒.๒.๒ พัฒนาชุมชนต้นแบบรอบรั้วมหาวิทยาลัย

ยุทธศาสตร์ที่ ๓ พัฒนาระบบเทคโนโลยีเพื่อการศึกษา (Educational Technology) (SI๓)

วัตถุประสงค์เชิงกลยุทธ์ ๓.๑ พัฒนาศูนย์การเรียนรู้ทางการพยาบาลสู่ความเป็นเลิศ (Excellence Learning Resource Center) (SO๖)

กลยุทธ์ที่ ๓.๑.๑ หนึ่งสาขาหนึ่งองค์ One Department One Scenario

ยุทธศาสตร์ที่ ๔ ยกระดับไปสู่องค์กรที่มีสมรรถนะสูงขึ้น (Enhance High Performance Organization) (Sl๔)

วัตถุประสงค์เชิงกลยุทธ์ ๔.๑ พัฒนาระบบงานและกระบวนการทำงานที่ได้มาตรฐานด้วยเทคโนโลยี (SO๓)

กลยุทธ์ที่ ๔.๑.๑ คนสำราญงานสำเร็จ

วัตถุประสงค์เชิงกลยุทธ์ ๔.๒ พัฒนาระบบบริหารทรัพยากรบุคคล (Human Resource Development System) (SO๘)

กลยุทธ์ที่ ๔.๒.๑ พัฒนาระบบบริหารทรัพยากรบุคคลให้มีความเข้มแข็งและทันต่อบริบทที่เปลี่ยนแปลง

วัตถุประสงค์เชิงกลยุทธ์ ๔.๓ พัฒนา Performance Management System เพื่อให้บุคลากรอยู่ดีมีสุข ทำดีได้ดี (SO๙)

กลยุทธ์ที่ ๔.๓.๑ การประเมินผลที่เป็นธรรมสอดคล้องกับผลสัมฤทธิ์ของงาน

วัตถุประสงค์เชิงกลยุทธ์ ๔.๔ พัฒนาคุณภาพการดำเนินงานของคณะผู้ความเป็นเลิศ (SO๑๐)


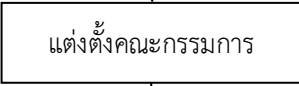
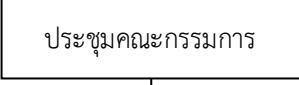
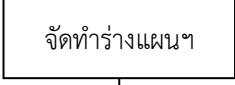
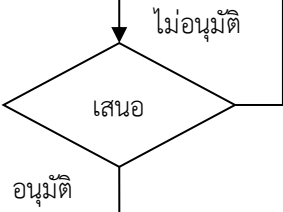
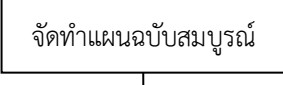
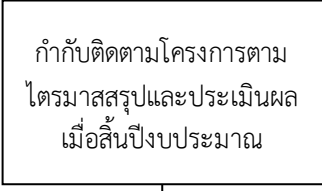

กลยุทธ์ที่ ๔.๔.๑ พัฒนาคุณภาพการดำเนินงานตามเกณฑ์คุณภาพการศึกษาเพื่อการดำเนินการที่เป็นเลิศ (EdPEX)

กลยุทธ์ที่ ๔.๔.๒ พัฒนาคุณภาพการดำเนินงานตามเกณฑ์การรับรองของสถาบันการศึกษาวิชาการพยาบาลและผดุงครรภ์

กลยุทธ์ที่ ๔.๔.๓ โครงการคณะพยาบาลสีเขียว

กลยุทธ์ที่ ๔.๔.๔ การพัฒนาอาคารสถานที่

กระบวนการจัดทำแผนปฏิบัติการ ประจำปีงบประมาณ ๒๕๖๗

ผู้รับผิดชอบ	Flow Chart	ขั้นตอน/วิธีการดำเนินการ
รองคณบดีฝ่ายยุทธศาสตร์ ฯ		
รองคณบดีฝ่ายยุทธศาสตร์ ฯ		<ul style="list-style-type: none"> - แต่งตั้งคณะกรรมการยุทธศาสตร์ แผนปฏิบัติการ และงบประมาณ ประจำปีงบประมาณ ๒๕๖๔
คณะกรรมการยุทธศาสตร์ แผนปฏิบัติการ และงบประมาณ		<ul style="list-style-type: none"> - ประชุมคณะกรรมการฯ เพื่อร่วมกัน กำหนดทิศทางของแผน (วิสัยทัศน์, โครงการ/กิจกรรม, ยุทธศาสตร์, ตัวชี้วัด, งบประมาณ, SWOT)
คณะกรรมการยุทธศาสตร์ แผนปฏิบัติการ และงบประมาณ		<ul style="list-style-type: none"> - คณะกรรมการฯ ร่วมพิจารณาตรวจสอบ ความถูกต้อง
รองคณบดีฝ่ายยุทธศาสตร์ ฯ		<ul style="list-style-type: none"> - จัดทำแผนฯ เสนอต่อคณบดี
รองคณบดีฝ่ายยุทธศาสตร์ ฯ		<ul style="list-style-type: none"> - จัดทำแผนฉบับสมบูรณ์ และเวียนแจ้ง หน่วยงานภายในคณะฯ
รองคณบดีฝ่ายยุทธศาสตร์ ฯ		<ul style="list-style-type: none"> - รวบรวมผลการดำเนินงานตามตัวชี้วัด เพื่อทบทวนและปรับปรุงแผนฯ ปีต่อไป
		

ส่วนที่ ๓

กรอบแนวคิดในการจัดทำแผนปฏิบัติการ ประจำปีงบประมาณ ๒๕๖๗

คณะพยาบาลศาสตร์เกื้อการุณย์ มหาวิทยาลัยนวมินทราธิราช เป็นสถาบันอุดมศึกษาที่มีภารกิจหลักด้านการเรียนการสอนการวิจัยการบริการทางวิชาการแก่สังคมและการทำนุบำรุงศิลปะและวัฒนธรรมได้ตระหนักถึงความสำคัญดังกล่าว จึงได้ดำเนินการจัดทำแผนปฏิบัติการประจำปีงบประมาณ ๒๕๖๗ ให้มีความสอดคล้องเหมาะสมกับสถานการณ์และปัจจัยแวดล้อมปัจจุบันโดยคาดหวังการพัฒนาประสิทธิภาพและสัมฤทธิ์ผลในการดำเนินงานมากที่สุด ซึ่งแผนปฏิบัติการประจำปีดังกล่าวนี้ ได้กรอบแนวคิดมาจากแผนยุทธศาสตร์คณะพยาบาลศาสตร์เกื้อการุณย์ ๔ ปี (พ.ศ. ๒๕๖๔ – ๒๕๖๗) การประเมินผลแผนปฏิบัติการประจำปีงบประมาณ ๒๕๖๖ ผลจากการประชุมสัมมนา และข้อเสนอแนะจากผู้ประเมินภายนอก มาวิเคราะห์เพื่อกำหนดแนวทางการพัฒนาและประกอบการจัดทำแผนปฏิบัติการ ประจำปีงบประมาณ ๒๕๖๗ และได้มีการวิเคราะห์สภาพแวดล้อมภายในและภายนอกคณะฯ (SWOT)

ความหมายของ SWOT

จุดแข็ง (Strengths): จุดเด่นหรือจุดแข็ง (ข้อได้เปรียบ) เป็นผลมาจากปัจจัยภายใน เป็นข้อดีที่เกิดจากสภาพแวดล้อมภายในองค์กร เช่น จุดแข็งด้านการเงิน งบประมาณ ด้านทรัพยากรบุคคล เป็นต้น

จุดอ่อน (Weaknesses): (ข้อเสียเปรียบ) เป็นผลมาจากปัจจัยภายใน เป็นปัญหาหรือข้อบกพร่องที่เกิดจากสภาพแวดล้อมภายในต่าง ๆ ขององค์กร เช่น การเงินหรืองบประมาณไม่เพียงพอ บุคลากรไม่มีประสิทธิภาพ ผู้บริหารขาดทักษะในการเป็นผู้นำ และการบริหาร สภาพแวดล้อมในองค์กรไม่เอื้ออำนวยต่อการทำงาน นโยบายขององค์กรไม่ชัดเจน เป็นต้น

โอกาส (Opportunities): เกิดจากปัจจัยภายนอก เป็นผลมาจากสภาพแวดล้อมภายนอกองค์กร เอื้อประโยชน์หรือส่งเสริมการดำเนินการขององค์กร โอกาสแตกต่างจากจุดแข็งตรงที่โอกาสเป็นผลมาจากสภาพแวดล้อมภายนอก แต่จุดแข็งเป็นผลมาจากสภาพแวดล้อมภายใน ผู้บริหารที่ดีจะต้องแสวงหาโอกาสอยู่เสมอ โดยการวิเคราะห์สิ่งแวดล้อมภายนอกที่เปลี่ยนแปลง เช่น เศรษฐกิจ สังคม การเมือง การแข่งขัน เทคโนโลยีสมัยใหม่และแนวคิดทัศนคติของประชากรปัจจุบัน ตลอดจนความต้องการของสังคม อยู่เสมอ

อุปสรรค (Threats): เกิดจากปัจจัยภายนอก เป็นข้อจำกัดที่เกิดจากสภาพแวดล้อมภายนอกที่ส่งผลเสียต่อองค์กร เช่น เศรษฐกิจ ความต้องการของสังคมที่เปลี่ยนแปลง การแข่งขันสูง เป็นต้น (แหล่งข้อมูลได้จาก www.thaiembassy.org)

ผลการวิเคราะห์ SWOT

จุดแข็ง (Strength)

๑. บุคลากรสายวิชาการ มีความเชี่ยวชาญทางการแพทย์พยาบาลทุกสาขา
๒. มีสภาพแวดล้อมทางการเรียนรู้ (Learning Environment) ที่ดี
๓. หลักสูตรได้มาตรฐานและได้รับการรับรอง ๕ ปีทำให้มีนักศึกษาสมัครเข้าเรียนเป็นอันดับต้นๆ
๔. เป็นสถาบันที่เป็นที่นิยม นักเรียนเลือกสอบเข้าอัตราส่วน ๑ : ๖
๕. ผลิตภัณฑ์พยาบาลได้ปริมาณมากเป็นอันดับที่ ๔ ของประเทศ
๖. ผลิตภัณฑ์พยาบาลที่มีคุณภาพ สามารถสอบผ่านใบอนุญาตประกอบวิชาชีพฯ ได้ในลำดับต้นของประเทศ
๗. บัณฑิตเป็นที่ต้องการโดยผู้ใช้บัณฑิตพึงพอใจ มีงานทำ ๑๐๐%
๘. คณะฯ มีความสัมพันธ์ที่ดีกับแหล่งฝึก แหล่งฝึกมีคุณภาพที่เหมาะสมกับการเรียนการสอน สอดคล้องกับการดูแลสุขภาพคนเมือง
๙. มีสมาคมศิษย์เก่าที่เข้มแข็ง ให้การสนับสนุนการดำเนินงานของคณะฯ
๑๐. มีวารสารของคณะฯ ซึ่งอยู่ใน TCI ๑
๑๑. มีการจัดโครงการบริการวิชาการที่ตอบสนองต่อสุขภาพคนเมืองตามความต้องการ และเป็นที่ยอมรับของลูกค้า

จุดอ่อน (Weakness)

๑. อาจารย์มี Work load สูง
๒. อาคารสถานที่ ทรัพยากรการเรียนรู้ไม่พร้อมรองรับการเพิ่มปริมาณการผลิต
๓. ผลงานวิจัยต่ำกว่าเป้าหมายที่กำหนดโดยเฉพาะในระดับนานาชาติ
๔. อาจารย์มีคุณวุฒิปริญญาเอกต่ำกว่าเป้าหมายที่กำหนด
๕. อาจารย์มีตำแหน่งทางวิชาการต่ำกว่าเป้าหมายที่กำหนด
๖. Wi-Fi ไม่เสถียรในบางพื้นที่
๗. การคงอยู่ของอาจารย์และสายสนับสนุน

โอกาส (Opportunities)

๑. สังคมไทยกำลังเข้าสู่สังคมผู้สูงอายุ และให้ความสำคัญกับสถานะสุขภาพในเขตเมือง เป็นโอกาสในการจัดบริการวิชาการ เพื่อพัฒนาบุคลากรด้านสุขภาพที่สอดคล้องกับบริบทสังคม
๒. ความก้าวหน้าทางด้านเทคโนโลยี (การเรียนการสอน, การดูแลสุขภาพ, Tele nurse) เป็นโอกาสในการพัฒนาคณะฯ สู่ Digital Transformation
๓. หน่วยงานในสังกัด กทม. และนอกสังกัด กทม. ให้การสนับสนุนในการศึกษา และพัฒนาองค์ความรู้ต่อยอดเพื่อพัฒนาทักษะ และทบทวนทักษะความรู้ (Up-skill, Re-skill)
๔. เครือข่ายชุมชนรอบมหาวิทยาลัย (๑๐ ชุมชน) เป็นโอกาสในการฝึกปฏิบัติ ทำงานวิจัย บริการวิชาการ และพัฒนาชุมชนต้นแบบ
๕. เครือข่ายความร่วมมือจากต่างประเทศ
๖. นโยบายของกรุงเทพมหานครที่เป็นโอกาสในการดำเนินงานของคณะฯ ส่งเสริมการดูแลสุขภาพชุมชนของคนเมือง

ภาวะคุกคาม (Threats)

๑. มีสถาบันการศึกษาทางการแพทย์บาลเกิดขึ้นจำนวนมาก และจำนวนเด็กเกิดน้อยลง จำนวนนักเรียนที่เข้าสู่ระบบอุดมศึกษาน้อยลง ทำให้เกิดการแข่งขันกันมากขึ้น
๒. สภาวะเศรษฐกิจส่งผลให้จัดสรรงบประมาณให้คณะพยาบาลศาสตร์เพื่อการพัฒนามีข้อจำกัด อาจส่งผลให้คณะฯ เกิดการขาดสภาพคล่องในการบริหารงบประมาณ
๓. สถาบันการศึกษาทางการแพทย์บาลคู่แข่งเพิ่มขึ้น ทำให้อาจารย์พยาบาลขาดแคลน
๔. สถานการณ์การแพร่ระบาดของโรคติดต่อส่งผลกระทบต่อพันธกิจของคณะฯ

ข้อเสนอแนะจากการประเมินคุณภาพการศึกษา ปีการศึกษา ๒๕๖๓

ระดับหลักสูตร พยาบาลศาสตรบัณฑิต

๑. องค์กรประกอบที่ ๓ นักศึกษา

จุดเด่น

- วิธีการรับเข้าสอดคล้องกับความต้องการในการผลิตบุคลากรทางการแพทย์บาลสังกัดกรุงเทพมหานคร

จุดที่ควรพัฒนา

- การจัดทำแบบประเมินกระบวนการดำเนินงานยังไม่สอดคล้องกับกระบวนการดำเนินงาน

ข้อเสนอแนะ

- ควรวางแผนกิจกรรมเพื่อเตรียมความพร้อมนักศึกษาที่สำคัญในการเรียนการสอนระดับอุดมศึกษาและการปรับตัวในการใช้ชีวิตในมหาวิทยาลัย
- ควรทำการประเมินผลกระบวนการรับเข้านักศึกษาให้ชัดเจนมากยิ่งขึ้นเพื่อการพัฒนา
- ควรจัดทำแบบประเมินกระบวนการดำเนินงานให้สอดคล้องกับเกณฑ์คุณภาพที่กำหนด
- ควรกำหนดชี้แจงแนวทางพัฒนาและประเมินผลนักศึกษาตามอัตลักษณ์ที่ต้องการและสอดคล้องต่อทักษะศตวรรษที่ ๒๑ ให้ชัดเจนยิ่งขึ้น

๒. องค์กรประกอบที่ ๔ อาจารย์

จุดเด่น

- มีระบบการเตรียมการและพัฒนาอาจารย์เพื่อทำหน้าที่อาจารย์ผู้รับผิดชอบหลักสูตรอย่างเป็นรูปธรรม

จุดที่ควรพัฒนา

- การเผยแพร่ผลงานวิจัยในระดับนานาชาติ

ข้อเสนอแนะ

- ควรมีกระบวนการเพื่อส่งเสริมและสนับสนุนให้อาจารย์ตีพิมพ์ผลงานวิจัยและผลงานวิชาการระดับนานาชาติให้มากยิ่งขึ้น
- ควรมีกระบวนการส่งเสริมให้อาจารย์ผลิตผลงานวิจัยและผลงานวิชาการที่ตรงกับสาขาและความเชี่ยวชาญด้านสุขภาพคนเมือง

๓. องค์กรประกอบที่ ๕ หลักสูตร การเรียนการสอน การประเมินผู้เรียน

จุดที่ควรพัฒนา

- การกำหนดสาระรายวิชาที่เป็นปัจจุบัน และวิธีการจัดการเรียนการสอนที่สนับสนุนให้ผู้เรียนมีทักษะในการทำงานร่วมกับทีมสหสาขาวิชาชีพ อย่างเป็นระบบ

- การบูรณาการด้านการจัดการเรียนการสอนในรายวิชาต่าง ๆ เข้ากับการวิจัย การบริการวิชาการ
ทำนุบำรุงศิลปวัฒนธรรม

ข้อเสนอแนะ

- ควรกำหนดกระบวนการการบูรณาการด้านการจัดการเรียนการสอนในรายวิชาต่างๆ เข้ากับงานวิจัย
การบริการวิชาการ ทำนุบำรุงศิลปวัฒนธรรม ให้ชัดเจน เพื่อผลิตบัณฑิตให้สอดคล้องกับวิสัยทัศน์และพันธกิจของคณะ
พยาบาลศาสตร์เกื้อการุณย์

- ควรมีระบบการป้อนข้อมูลกลับอย่างเป็นรูปธรรม เพื่อให้ผู้เรียนทราบข้อบกพร่องและแนวทางการ
พัฒนาของตนเอง

- ควรมีการระบุ หรือกำหนดสาระที่เป็นปัจจุบัน เช่น การใช้ยาอย่างสมเหตุผล การเกิดโรคอุบัติ
ใหม่ และกำหนดวิธีการจัดการเรียนการสอนที่สนับสนุนให้ผู้เรียนมีทักษะในการทำงานร่วมกับทีมสหสาขาวิชาชีพ
อย่างเป็นระบบ

๔. องค์ประกอบที่ ๖ สิ่งสนับสนุนการเรียนรู้

จุดที่ควรพัฒนา

- สื่อและระบบสารสนเทศที่สนับสนุนการเรียนรู้

ข้อเสนอแนะ

- ควรมีการพัฒนาสื่อและระบบสารสนเทศที่ส่งเสริมและสนับสนุนการเรียนรู้ให้นักศึกษามี
ประสบการณ์เสมือนจริงมากยิ่งขึ้น

ข้อเสนอแนะภาพรวม

- ในการเขียนรายงานประกันคุณภาพควรมีกระบวนการในการจัดทำแผนการดำเนินการหรือวางระบบและ
กลไกการดำเนินงานตามเกณฑ์คุณภาพของตัวบ่งชี้ เพื่อเพิ่มประสิทธิภาพในการพัฒนาการเขียนรายงาน
ประกันคุณภาพให้สอดคล้องกับเกณฑ์ชี้วัด

ระดับหลักสูตร พยาบาลศาสตรมหาบัณฑิต สาขาวิชาการพยาบาลผู้ใหญ่และผู้สูงอายุ (หลักสูตรใหม่
พ.ศ. ๒๕๖๒)

๑. องค์ประกอบที่ ๓ นักศึกษา

จุดที่ควรพัฒนา

- การประชาสัมพันธ์หลักสูตรเพื่อเป็นที่รู้จักและสร้างความสนใจแก่ผู้สมัครให้มากยิ่งขึ้น มีการ
ประเมินกระบวนการและผลการดำเนินการรวมทั้งการนำผลการประเมินที่ได้ไปวางแผนในการพัฒนาปีต่อไปอย่าง
เป็นระบบ

- การพัฒนาแผนพัฒนาศักยภาพนักศึกษา และเสริมสร้างทักษะการเรียนรู้ในศตวรรษที่ ๒๑

ข้อเสนอแนะ

- การประชาสัมพันธ์ต้องเปิดกว้างในเชิงกระบวนการมากกว่ามุ่งเน้นผู้ปฏิบัติการในเขตกทม.และ
ปริมณฑล เช่น การส่งหนังสือหรือเอกสารประชาสัมพันธ์ไปยังหน่วยราชการส่วนภูมิภาคและองค์กรส่วนท้องถิ่น

- จัดทำสื่อประชาสัมพันธ์ออนไลน์ที่เน้นจุดเด่นของหลักสูตร การสนับสนุนทุนการศึกษาเพื่อ
กระตุ้นและส่งเสริมให้ผู้สนใจเข้าถึงมากขึ้น

- มหาวิทยาลัยควรพิจารณาลดค่าธรรมเนียมการศึกษาให้แก่บุคลากรสังกัดกรุงเทพมหานคร เพื่อเพิ่มประสิทธิภาพในการให้บริการสาธารณสุขทางสุขภาพของชุมชนเมือง

- กำหนดระดับสมรรถนะรายชั้นปีตามความคาดหวังของหลักสูตร เพื่อจัดทำแผน จัดกิจกรรมที่สอดคล้องกัน และประเมินสมรรถนะได้เป็นรายบุคคล

- สร้างระบบกลไกการติดตามนักศึกษาและแผนป้องกันความเสี่ยงเมื่อเกิดเหตุการณ์ที่นักศึกษาพบปัญหาเกี่ยวกับการจัดทำวิทยานิพนธ์

๒. องค์ประกอบที่ ๔ อาจารย์

จุดที่ควรพัฒนา

- แผนการบริหารและพัฒนาอาจารย์ผู้รับผิดชอบหลักสูตร
- ผลงานวิชาการของอาจารย์ผู้รับผิดชอบหลักสูตรและอาจารย์ประจำหลักสูตร

ข้อเสนอแนะ

- จัดระบบบริหารภาระงานอาจารย์ผู้รับผิดชอบหลักสูตรโดยกำหนดภารกิจหลักและผู้รับผิดชอบที่ชัดเจน
- พัฒนาแผน พัฒนาอาจารย์ผู้รับผิดชอบหลักสูตรที่สอดคล้องกับภารกิจหลักที่ได้รับมอบหมาย และเสริมสร้างศักยภาพในการบริหารหลักสูตรและการเรียนการสอน
- ส่งเสริมและสนับสนุนให้อาจารย์ผู้รับผิดชอบหลักสูตรและอาจารย์ประจำหลักสูตร มีผลงานวิชาการตรงสาขาที่โดดเด่นเพื่อเสริมสร้างความเข้มแข็งของศาสตร์การพยาบาลสาขาการพยาบาลผู้ใหญ่และผู้สูงอายุสังคมเมือง

๓. องค์ประกอบที่ ๕ หลักสูตร การเรียนการสอน การประเมินผู้เรียน

จุดที่ควรพัฒนา

- การประเมินผลลัพธ์ของการปรับปรุงหลักสูตรให้ทันสมัยตามความก้าวหน้าของศาสตร์
- การบริหารความเสี่ยงในการจัดการเรียนการสอน
- การพัฒนาสมรรถนะเชิงวิชาการของนักศึกษา
- การประเมินผลลัพธ์การเรียนรู้รายบุคคล

ข้อเสนอแนะ

- พัฒนาการประเมินผลลัพธ์การปรับปรุงหลักสูตรให้ทันสมัยอย่างเป็นระบบ
- จัดทำแผนการบริหารความเสี่ยงในการจัดการเรียนการสอนเพื่อรับมือกับสถานการณ์การเปลี่ยนแปลงต่างๆ
- จัดการเรียนการสอนที่มุ่งเน้นการพัฒนาความสามารถในการเขียนงานวิชาการ
- สร้างกระบวนการให้นักศึกษาพัฒนาวิทยานิพนธ์ตั้งแต่เริ่มเข้าศึกษาโดยมีการวางแผนการดำเนินงานและกำหนดเวลาที่ชัดเจนเพื่อให้ นักศึกษาสามารถทำวิทยานิพนธ์ให้แล้วเสร็จตามเวลาที่กำหนด
- วิเคราะห์ผลการเรียนรู้รายบุคคลทุกรายวิชา เพื่อนำไปสู่การพัฒนาการเรียนรู้อของนักศึกษารายบุคคล

๔. องค์ประกอบที่ ๖ สิ่งสนับสนุนการเรียนรู้

จุดที่ควรพัฒนา

- ระบบและกลไกการจัดการสิ่งสนับสนุนการเรียนรู้

ข้อเสนอแนะ

- ปรับระบบและกลไกให้มีความยืดหยุ่น รองรับการปรับเปลี่ยนการดำเนินการได้ทันตามสถานการณ์

ข้อเสนอแนะภาพรวม

๑. ควรพัฒนาระบบและกลไกให้สอดคล้องนิยามของ สกอ. โดยระบุขั้นตอนการปฏิบัติงานและผลลัพธ์ที่ต้องการ มีองค์ประกอบของระบบ คือ ปัจจัยนำเข้า กระบวนการ ผลผลิต และข้อมูลป้อนกลับที่เชื่อมโยงสัมพันธ์กัน และมีการระบุ กลไก หรือหน่วยงาน/กลุ่มบุคคลที่เป็นผู้ขับเคลื่อนระบบให้ชัดเจน

๒. ควรกำหนดผลลัพธ์ซึ่งแสดงคุณภาพจากกระบวนการที่ต้องการ เพื่อเป็นเป้าหมายในการออกแบบการดำเนินการให้ได้ผลลัพธ์ตามกำหนด

๓. ควรพัฒนาการประเมินและพัฒนาระบบการตามผลประเมินอย่างเป็นระบบ และใช้เป็นแนวทางดำเนินการในทุกกระบวนการหลักของหลักสูตร เพื่อให้เกิดการพัฒนาอย่างต่อเนื่อง

๔. การรายงานผลการดำเนินงานตามตัวชี้วัดควรรักษาความหมายของเกณฑ์คุณภาพคำอธิบายตัวชี้วัดให้ชัดเจนและรายงานผลการดำเนินงาน กิจกรรม กระบวนการที่เกี่ยวข้อง เพื่อแสดงถึงคุณภาพของการจัดการศึกษา

การติดตามและประเมินผล

คณะพยาบาลศาสตร์เกื้อการุณย์ได้กำหนดให้มีระบบและกลไกในการควบคุม กำกับติดตามและประเมินผลการดำเนินงานตามแผน ดังนี้

๑. มีการติดตามผลการดำเนินงาน โดยผ่านที่ประชุมคณะกรรมการประจำคณะฯ

๒. การรายงานความก้าวหน้าในการดำเนินงาน ต่อที่ประชุมคณะกรรมการประจำคณะฯ และรายงานผลการดำเนินงานทุกไตรมาส ต่อมหาวิทยาลัยนวมินทราชินราช เพื่อทราบความก้าวหน้าในการดำเนินงานเป็นระยะ ๆ

๓. มีการประเมินผล จากการกำหนดตัวชี้วัดผลการปฏิบัติงาน เป็นเครื่องมือในการวัดผลการดำเนินงานที่ชัดเจน ครอบคลุมทั้งเชิงคุณภาพ ปริมาณ เวลา และความพึงพอใจ มีการรวบรวมข้อมูล วิเคราะห์และประเมินผลข้อมูล เพื่อประเมินผลสำเร็จของการปฏิบัติงานตามแผนฯ ผลที่ได้จากการประเมินจะเป็นข้อมูลพื้นฐานในการวางแผนจัดทำแผนปฏิบัติการในปีต่อไป

สาระสำคัญของแผนปฏิบัติการ ประจำปีงบประมาณ ๒๕๖๗

แผนปฏิบัติการ ประจำปีงบประมาณ ๒๕๖๗ ของคณะพยาบาลศาสตร์เกื้อการุณย์ มหาวิทยาลัยนวมินทราชินราช ประกอบด้วย ๔ ประเด็นยุทธศาสตร์ ๑๐ วัตถุประสงค์เชิงกลยุทธ์ ๑๗ กลยุทธ์ และมี ๓๕ โครงการ ๒ กิจกรรม ซึ่งประกอบด้วยตัวชี้วัดและค่าเป้าหมายที่คณะพยาบาลศาสตร์เกื้อการุณย์กำหนดขึ้นสำหรับการประเมินผลแผนปฏิบัติการ ประจำปีงบประมาณ ๒๕๖๗ รวมทั้งสิ้น ๑๐๘ ตัวชี้วัด โดยครอบคลุมพันธกิจของคณะฯ ได้แก่ การจัดการเรียนการสอน การวิจัย การบริการวิชาการ การทำนุบำรุงศิลปวัฒนธรรม และ การบริหารจัดการ



แผนปฏิบัติการ ประจำปีงบประมาณ ๒๕๖๗ คณะพยาบาลศาสตร์เกื้อการุณย์ มหาวิทยาลัยนวมินทราธิราช

วิสัยทัศน์ คณะพยาบาลศาสตร์ชั้นนำที่เชี่ยวชาญการดูแลสุขภาพคนเมืองภายในปี ๒๕๗๐

ยุทธศาสตร์ที่ ๑ พัฒนาหลักสูตร และการเรียนการสอนที่มุ่งเน้นการดูแลสุขภาพคนเมือง

วัตถุประสงค์เชิงกลยุทธ์ ๑.๑ พัฒนาหลักสูตรพยาบาลศาสตรบัณฑิตและพยาบาลศาสตรมหาบัณฑิตที่มุ่งเน้นการดูแลสุขภาพคนเมือง

กลยุทธ์ที่ ๑.๑.๑ พัฒนาหลักสูตรพยาบาลศาสตรบัณฑิต/มหาบัณฑิตที่มุ่งเน้นการดูแลสุขภาพคนเมือง

โครงการ/กิจกรรม	ตัวชี้วัด (สิ้นสุดโครงการ)	เป้าหมาย/ หน่วยนับ	แผนการดำเนินงาน ปีงบประมาณ ๒๕๖๗											งบประมาณ (บาท)	ผู้รับผิดชอบ		
			ต.ค. ๖๖	พ.ย. ๖๖	ธ.ค. ๖๖	ม.ค. ๖๗	ก.พ. ๖๗	มี.ค. ๖๗	เม.ย. ๖๗	พ.ค. ๖๗	มิ.ย. ๖๗	ก.ค. ๖๗	ส.ค. ๖๗			ก.ย. ๖๗	
๑. โครงการสัมมนา เครือข่ายเพื่อพัฒนาการ เรียนการสอนทางการ พยาบาล	๑. จำนวนหน่วยงานที่เข้าร่วม โครงการ	- ≥ ๓ หน่วยงาน ครอบคลุมระดับ ปฐมภูมิ ทูตียภูมิ ตติยภูมิ					*				**		***			๔๓๕,๕๐๐ เงินอุดหนุน รัฐบาล	รองคณบดี ฝ่ายวิชาการ
	๒. จำนวนคุณลักษณะบัณฑิตที่ พึงประสงค์ตามความต้องการ ของผู้ใช้บัณฑิตที่เครือข่ายบอก ได้ตรงตามหลักสูตรพยาบาล ศาสตรบัณฑิต (หลักสูตร ปรับปรุงพุทธศักราช ๒๕๖๔)	- อย่างน้อย ๕ ลักษณะ															
	๓. จำนวนแนวทางการ พัฒนาการเรียนการสอนที่คณะฯ ได้รับจากเครือข่าย	- แนวทางการ พัฒนาการเรียนการ สอนที่คณะฯ ได้รับ จากเครือข่ายอย่าง น้อย ๑ แนวทาง															

* ส่งโครงการ (เงินอุดหนุนรัฐบาล และเงินรายได้ส่งโครงการล่วงหน้า ๒ เดือน และ เงินอุดหนุนกรุงเทพมหานครส่งโครงการล่วงหน้า ๓ เดือน)

** เริ่มดำเนินการโครงการ

*** ส่งรูปเล่มหลังจากเสร็จสิ้นโครงการภายใน ๑ เดือน

โครงการ/กิจกรรม	ตัวชี้วัด (สิ้นสุดโครงการ)	เป้าหมาย/ หน่วยนับ	แผนการดำเนินงาน ปีงบประมาณ ๒๕๖๗											งบประมาณ (บาท)	ผู้รับผิดชอบ			
			ต.ค. ๖๖	พ.ย. ๖๖	ธ.ค. ๖๖	ม.ค. ๖๗	ก.พ. ๖๗	มี.ค. ๖๗	เม.ย. ๖๗	พ.ค. ๖๗	มิ.ย. ๖๗	ก.ค. ๖๗	ส.ค. ๖๗			ก.ย. ๖๗		
๒. โครงการพัฒนา หลักสูตรพยาบาลศาสตร บัณฑิต ฉบับปรับปรุง พ.ศ.๒๕๖๘	๔. หลักสูตรได้รับการพัฒนา เสนอต่อสภาวิชาการและสภา การพยาบาล	- ๑ หลักสูตร	*					**							***	๔๖,๐๐๐ เงินอุดหนุน รัฐบาล	รองคณบดี ฝ่ายวิชาการ	
๓. โครงการจัดเตรียม ความพร้อมเพื่อสอบขึ้น ทะเบียนใบอนุญาต ประกอบวิชาชีพการ พยาบาลและการผดุง ครรภ์ชั้น ๑	๕. ผลการสอบความรู้ขึ้น ทะเบียนประกอบวิชาชีพในรอบ ปีแรก	- ≥ ร้อยละ ๙๖	*					**	**						***	๓๖๒,๔๕๐ เงินรายได้	รองคณบดี ฝ่ายวิชาการ	
	๖. นักศึกษาพยาบาลชั้นปีที่ ๔/ ผู้สำเร็จการศึกษา ปีการศึกษา ๒๕๖๖ เข้าร่วมโครงการตามเวลา ที่กำหนด	- ร้อยละ ๘๐ ขึ้น ไป							๗,๑๔	๔-๑๙/๒๐								
	๗. คะแนนทดสอบหลังการอบรม (Post test) ของนักศึกษาที่เข้า ร่วมโครงการเพิ่มขึ้นในแต่ละ รายวิชาทั้ง ๘ วิชา	- มากกว่าร้อยละ ๕๐ ในแต่ละ รายวิชาทั้ง ๘ วิชา																
	๘. นักศึกษาพยาบาลชั้นปีที่ ๔ ที่เข้าร่วมโครงการครบทุกครั้ง สามารถสอบผ่านการวัดความรู้ เพื่อขึ้นทะเบียนใบอนุญาตเป็นผู้ ประกอบวิชาชีพการพยาบาล และการผดุงครรภ์ชั้น ๑ ได้ใน รอบแรก	- ไม่น้อยกว่าร้อย ละ ๘๐																

* ส่งโครงการ (เงินอุดหนุนรัฐบาล และเงินรายได้ส่งโครงการล่วงหน้า ๒ เดือน และ เงินอุดหนุนกรุงเทพมหานครส่งโครงการล่วงหน้า ๓ เดือน)

** เริ่มดำเนินการโครงการ

*** ส่งรูปเล่มหลังจากเสร็จสิ้นโครงการภายใน ๑ เดือน

โครงการ/กิจกรรม	ตัวชี้วัด (สิ้นสุดโครงการ)	เป้าหมาย/ หน่วยนับ	แผนการดำเนินงาน ปีงบประมาณ ๒๕๖๗											งบประมาณ (บาท)	ผู้รับผิดชอบ	
			ต.ค. ๖๖	พ.ย. ๖๖	ธ.ค. ๖๖	ม.ค. ๖๗	ก.พ. ๖๗	มี.ค. ๖๗	เม.ย. ๖๗	พ.ค. ๖๗	มิ.ย. ๖๗	ก.ค. ๖๗	ส.ค. ๖๗			ก.ย. ๖๗
๔. โครงการอบรม หลักสูตรการพัฒนา ศักยภาพด้านการสอน สำหรับพยาบาลพี่เลี้ยง	๙. จำนวนผู้เข้าร่วมการอบรม	- ๕๐ คน						*			**		***		๑๗๘,๐๐๐ เงินอุดหนุน รัฐบาล	รองคณบดี ฝ่ายวิจัยและ บริการวิชาการ/ ภาควิชาการ พยาบาลมารดา ทารกและการ ผดุงครรภ์
	๑๐. ร้อยละของผู้สำเร็จการ อบรม	- ร้อยละ ๑๐๐									↔					
	๑๑. คะแนนความรู้หลังการ อบรม	- ≥ ๘๐ คะแนน									๑๐-๑๔					
	๑๒. ความพึงพอใจของ ผู้เข้าร่วมการอบรม	- > ๔.๐๐														
๕. โครงการความร่วมมือ พัฒนานวัตกรรมทางการ พยาบาล	๑๓. จำนวนชิ้นงาน นวัตกรรมทางการพยาบาล ที่เกิดขึ้นจากรายชานวัต กรรมทางการพยาบาลและ มิได้เป็นส่วนหนึ่งของ รายวิชา	- อย่างน้อย ๑๐ ชิ้นงาน			*				**		↔		***		๓๕,๔๐๐ เงินอุดหนุน รัฐบาล	รองคณบดี ฝ่ายวิชาการ
	๑๔. ความสำเร็จของ กิจกรรมความร่วมมือใน รายชานวัตกรรมทางการ พยาบาล	- เป็นไปตาม ตัวชี้วัดของ กิจกรรม														
	๑๕. จำนวนชิ้นงาน นวัตกรรมที่ได้รับการพัฒนา ต่อยอดจากงานเดิมที่มีอยู่	- อย่างน้อย ๑ ชิ้นงาน														

* ส่งโครงการ (เงินอุดหนุนรัฐบาล และเงินรายได้ส่งโครงการล่วงหน้า ๒ เดือน และ เงินอุดหนุนกรุงเทพมหานครส่งโครงการล่วงหน้า ๓ เดือน)

** เริ่มดำเนินการโครงการ

*** ส่งรูปเล่มหลังจากเสร็จสิ้นโครงการภายใน ๑ เดือน

โครงการ/กิจกรรม	ตัวชี้วัด (สิ้นสุดโครงการ)	เป้าหมาย/ หน่วยนับ	แผนการดำเนินงาน ปีงบประมาณ ๒๕๖๗											งบประมาณ (บาท)	ผู้รับผิดชอบ					
			ต.ค. ๖๖	พ.ย. ๖๖	ธ.ค. ๖๖	ม.ค. ๖๗	ก.พ. ๖๗	มี.ค. ๖๗	เม.ย. ๖๗	พ.ค. ๖๗	มิ.ย. ๖๗	ก.ค. ๖๗	ส.ค. ๖๗			ก.ย. ๖๗				
๖. โครงการแลกเปลี่ยน และความร่วมมือ ระหว่างมหาวิทยาลัย เครือข่าย School of Nursing and Health, Aichi Prefectural University, Japan	๑๖. คณะพยาบาลศาสตร์เกื้อ การุณย์ ส่งอาจารย์และ นักศึกษาพยาบาล จำนวน ๑๐ คนไปศึกษาดูงานแลกเปลี่ยน เรียนรู้และสร้างความร่วมมือที่ School of Nursing and Health Aichi Prefectural University ได้ ครบตามจำนวนและทันตาม กำหนดการเดินทาง	- อาจารย์ นักศึกษา พยาบาล ๑๐ คน		*				**	**								๖๓๖,๕๐๐ เงินอุดหนุน รัฐบาล	รองคณบดี ฝ่ายวิชาการ		
	๑๗. คณะอาจารย์และนักศึกษา ทั้ง ๑๐ คนของคณะพยาบาล ศาสตร์เกื้อการุณย์ สร้างชิ้นงาน ที่เกิดจากประสบการณ์ การศึกษาดูงานแลกเปลี่ยน เรียนรู้เผยแพร่ภายในคณะ พยาบาลศาสตร์เกื้อการุณย์ ภายในระยะเวลาที่กำหนด	- จำนวนอย่างน้อย ๑ ชิ้นงาน																		
	๑๘. คณะพยาบาลศาสตร์เกื้อ การุณย์ และ School of Nursing and Health Aichi Prefectural University มีแผน กิจกรรมความร่วมมือใน ปีงบประมาณ ๒๕๖๗	- อย่างน้อย ๑ กิจกรรม																		

* ส่งโครงการ (เงินอุดหนุนรัฐบาล และเงินรายได้ส่งโครงการล่วงหน้า ๒ เดือน และ เงินอุดหนุนกรุงเทพมหานครส่งโครงการล่วงหน้า ๓ เดือน)

** เริ่มดำเนินการโครงการ

*** ส่งรูปเล่มหลังจากเสร็จสิ้นโครงการภายใน ๑ เดือน

โครงการ/กิจกรรม	ตัวชี้วัด (สิ้นสุดโครงการ)	เป้าหมาย/ หน่วยนับ	แผนการดำเนินงาน ปีงบประมาณ ๒๕๖๗											งบประมาณ (บาท)	ผู้รับผิดชอบ			
			ต.ค. ๖๖	พ.ย. ๖๖	ธ.ค. ๖๖	ม.ค. ๖๗	ก.พ. ๖๗	มี.ค. ๖๗	เม.ย. ๖๗	พ.ค. ๖๗	มิ.ย. ๖๗	ก.ค. ๖๗	ส.ค. ๖๗			ก.ย. ๖๗		
๗. โครงการขยายความร่วมมือกับสถาบันการศึกษาต่างประเทศ	๑๙. คณะฯ เสนอ มหาวิทยาลัยนวมินทราชูให้ทำข้อตกลงความร่วมมือกับสถาบันการศึกษาประเทศออสเตรเลีย	- อย่างน้อย ๑ สถาบันการศึกษา	*			**											๖๘๑,๔๙๐ เงินอุดหนุน รัฐบาล	รองคณบดี ฝ่ายวิชาการ
	๒๐. คณะฯ ส่ง อาจารย์จำนวน ๘ คน ไปศึกษาดูงานแลกเปลี่ยนเรียนรู้และสร้างความร่วมมือได้ตามกำหนดการเดินทาง	- อาจารย์ ๘ คน คณะพยาบาลศาสตร์ เกื้อกูล																
	๒๑. คณะอาจารย์ทั้ง ๘ คน ของคณะฯ สร้างชิ้นงานที่เกิดจากประสบการณ์การศึกษาดูงานแลกเปลี่ยนเรียนรู้เผยแพร่ภายในคณะฯ ภายในเวลาที่กำหนด	- จำนวนอย่างน้อย ๑ ชิ้นงาน																
	๒๒. คณะฯ และสถาบันเครือข่ายในประเทศออสเตรเลีย มีแผนกิจกรรมความร่วมมือในปีงบประมาณ ๒๕๖๘/	- อย่างน้อย ๑ กิจกรรม																

* ส่งโครงการ (เงินอุดหนุนรัฐบาล และเงินรายได้ส่งโครงการล่วงหน้า ๒ เดือน และ เงินอุดหนุนกรุงเทพมหานครส่งโครงการล่วงหน้า ๓ เดือน)

** เริ่มดำเนินการโครงการ

*** ส่งรูปเล่มหลังจากเสร็จสิ้นโครงการภายใน ๑ เดือน

ยุทธศาสตร์ที่ ๑ พัฒนาหลักสูตร และการเรียนการสอนที่มุ่งเน้นการดูแลสุขภาพคนเมือง

วัตถุประสงค์เชิงกลยุทธ์ ๑.๑ พัฒนาหลักสูตรพยาบาลศาสตรบัณฑิตและพยาบาลศาสตรมหาบัณฑิตที่มุ่งเน้นการดูแลสุขภาพคนเมือง

กลยุทธ์ที่ ๑.๑.๒-๑ บริหารหลักสูตรพยาบาลศาสตรมหาบัณฑิต สาขาการพยาบาลผู้ใหญ่และผู้สูงอายุหลักสูตรใหม่ พ.ศ. ๒๕๖๒ ให้บรรลุวัตถุประสงค์ของหลักสูตร

โครงการ/กิจกรรม	ตัวชี้วัด (สิ้นสุดโครงการ)	เป้าหมาย/ หน่วยนับ	แผนการดำเนินงาน ปีงบประมาณ ๒๕๖๗											งบประมาณ (บาท)	ผู้รับผิดชอบ				
			ต.ค. ๖๖	พ.ย. ๖๖	ธ.ค. ๖๖	ม.ค. ๖๗	ก.พ. ๖๗	มี.ค. ๖๗	เม.ย. ๖๗	พ.ค. ๖๗	มิ.ย. ๖๗	ก.ค. ๖๗	ส.ค. ๖๗			ก.ย. ๖๗			
๘. โครงการส่งเสริมศักยภาพการเรียนรู้พยาบาลศาสตรมหาบัณฑิต	๒๓. เมื่อสิ้นสุดโครงการนักศึกษาชั้นปีที่ ๑ หลักสูตรพยาบาลศาสตรมหาบัณฑิต สาขาวิชาการพยาบาลผู้ใหญ่และผู้สูงอายุ (หลักสูตรใหม่ พ.ศ. ๒๕๖๒) ที่เป็นผู้เข้ารับการฝึกอบรม มีความรู้ความเข้าใจและทักษะในการเรียน โดยเฉพาะการเรียนเป็นทีมเพื่อผลการเรียนที่ดีเลิศ โดยพิจารณาจากผลการเรียนในแต่ละรายวิชา (coursework) และคะแนนเฉลี่ยสะสม (GPA) \geq ๓.๐๐ ตามที่หลักสูตรกำหนด	- ผลการเรียนรู้ในแต่ละรายวิชาไม่ต่ำกว่า ๓.๐๐ จากระบบ ๔ ระดับคะแนน - GPA \geq ๓.๐๐ ตามที่หลักสูตรกำหนด	*	**														๑๐๐,๗๘๐ เงินอุดหนุน รัฐบาล	รองคณบดี ฝ่ายวิชาการ/ ประธาน หลักสูตร พยาบาลศาสตร มหาบัณฑิต
	๒๔. เมื่อสิ้นสุดโครงการนักศึกษาชั้นปีที่ ๑ หลักสูตรพยาบาลศาสตรมหาบัณฑิต สาขาวิชาการพยาบาลผู้ใหญ่และผู้สูงอายุ (หลักสูตรใหม่ พ.ศ. ๒๕๖๒) ที่เป็นผู้เข้ารับการฝึกอบรม มีความพร้อมในการเรียนและมีทักษะการเรียนรู้ในศตวรรษที่ ๒๑	- ผลการประเมินทักษะการเรียนรู้ในศตวรรษที่ ๒๑ มากกว่าร้อยละ ๗๐																	

* ส่งโครงการ (เงินอุดหนุนรัฐบาล และเงินรายได้ส่งโครงการล่วงหน้า ๒ เดือน และ เงินอุดหนุนกรุงเทพมหานครส่งโครงการล่วงหน้า ๓ เดือน)

** เริ่มดำเนินการโครงการ

*** ส่งรูปเล่มหลังจากเสร็จสิ้นโครงการภายใน ๑ เดือน

โครงการ/กิจกรรม	ตัวชี้วัด (สิ้นสุดโครงการ)	เป้าหมาย/ หน่วยนับ	แผนการดำเนินงาน ปีงบประมาณ ๒๕๖๗											งบประมาณ (บาท)	ผู้รับผิดชอบ			
			ต.ค. ๖๖	พ.ย. ๖๖	ธ.ค. ๖๖	ม.ค. ๖๗	ก.พ. ๖๗	มี.ค. ๖๗	เม.ย. ๖๗	พ.ค. ๖๗	มิ.ย. ๖๗	ก.ค. ๖๗	ส.ค. ๖๗			ก.ย. ๖๗		
	๒๕. เมื่อสิ้นสุดโครงการนักศึกษาชั้นปีที่ ๑ หลักสูตรพยาบาลศาสตรมหาบัณฑิต สาขาวิชาการพยาบาลผู้ใหญ่และผู้สูงอายุ (หลักสูตรใหม่ พ.ศ. ๒๕๖๒) ที่เป็นผู้เข้ารับการฝึกอบรม มีความพร้อมในการเรียนและสามารถศึกษารายวิชา (coursework) ได้ บรรลุมาตรฐานผลการเรียนรู้รายวิชา (Learning outcome, LO) และสำเร็จการศึกษารายวิชา (coursework) ภายในระยะเวลาที่กำหนด	- ศึกษา coursework ได้ บรรลุมาตรฐานผลการเรียนรู้รายวิชา - สำเร็จ coursework ภายในระยะเวลาที่กำหนด																
๙. โครงการบันไดก้าวสู่ความสำเร็จ การศึกษาพยาบาลศาสตรมหาบัณฑิต	๒๖. เมื่อสิ้นสุดโครงการนักศึกษาชั้นปีที่ ๒ หลักสูตรพยาบาลศาสตรมหาบัณฑิต สาขาวิชาการพยาบาลผู้ใหญ่และผู้สูงอายุ ที่เป็นผู้เข้ารับการฝึกอบรม มีความรู้ ความเข้าใจ และทักษะในการทำวิทยานิพนธ์ (Thesis) และผ่านการประเมินผลวิทยานิพนธ์ตามเกณฑ์ที่หลักสูตรกำหนดทั้ง ๕ คน	- มีความรู้ ความเข้าใจ และทักษะในการทำโครงร่างวิทยานิพนธ์ - ผ่านการประเมินผลโครงร่างวิทยานิพนธ์ ตามเกณฑ์ที่หลักสูตรกำหนด	*	** ← ๒												*** →	๑๒๐,๐๙๐ เงินรายได้	รองคณบดีฝ่ายวิชาการ/ ประธานหลักสูตรพยาบาลศาสตรมหาบัณฑิต

* ส่งโครงการ (เงินอุดหนุนรัฐบาล และเงินรายได้ส่งโครงการล่วงหน้า ๒ เดือน และ เงินอุดหนุนกรุงเทพมหานครส่งโครงการล่วงหน้า ๓ เดือน)

** เริ่มดำเนินการโครงการ

*** ส่งรูปเล่มหลังจากเสร็จสิ้นโครงการภายใน ๑ เดือน

โครงการ/กิจกรรม	ตัวชี้วัด (สิ้นสุดโครงการ)	เป้าหมาย/ หน่วยนับ	แผนการดำเนินงาน ปีงบประมาณ ๒๕๖๗											งบประมาณ (บาท)	ผู้รับผิดชอบ			
			ต.ค. ๖๖	พ.ย. ๖๖	ธ.ค. ๖๖	ม.ค. ๖๗	ก.พ. ๖๗	มี.ค. ๖๗	เม.ย. ๖๗	พ.ค. ๖๗	มิ.ย. ๖๗	ก.ค. ๖๗	ส.ค. ๖๗			ก.ย. ๖๗		
	๒๗. เมื่อสิ้นสุดโครงการ นักศึกษาชั้นปีที่ ๒ หลักสูตร พยาบาลศาสตรมหาบัณฑิต สาขาวิชาการพยาบาลผู้ใหญ่ และผู้สูงอายุ ที่เป็นผู้เข้ารับการ ฝึกอบรม มีความพร้อมในการ เรียนและมีทักษะการเรียนรู้ใน ศตวรรษที่ ๒๑	- ผลการประเมิน ทักษะการเรียนรู้ ในศตวรรษที่ ๒๑ มากกว่าร้อยละ ๗๐																
	๒๘. เมื่อสิ้นสุดโครงการ นักศึกษาชั้นปีที่ ๒ หลักสูตร พยาบาลศาสตรมหาบัณฑิต สาขาวิชาการพยาบาลผู้ใหญ่ และผู้สูงอายุ ที่เป็นผู้เข้ารับการ ฝึกอบรม ได้รับการประเมินผล วิทยานิพนธ์ตามเกณฑ์ที่ หลักสูตรกำหนดคือ ผ่าน-ไม่ผ่าน	- ได้รับการ ประเมินผล วิทยานิพนธ์ตาม เกณฑ์ที่หลักสูตร กำหนดคือ ผ่าน- ไม่ผ่าน																

* ส่งโครงการ (เงินอุดหนุนรัฐบาล และเงินรายได้ส่งโครงการล่วงหน้า ๒ เดือน และ เงินอุดหนุนกรุงเทพมหานครส่งโครงการล่วงหน้า ๓ เดือน)

** เริ่มดำเนินการโครงการ

*** ส่งรูปเล่มหลังจากเสร็จสิ้นโครงการภายใน ๑ เดือน

ยุทธศาสตร์ที่ ๑ พัฒนาหลักสูตร และการเรียนการสอนที่มุ่งเน้นการดูแลสุขภาพคนเมือง
 วัตถุประสงค์เชิงกลยุทธ์ ๑.๒ บัณฑิตดีวิถีเมือง
 กลยุทธ์ที่ ๑.๒.๑ พัฒนาศักยภาพนักศึกษาให้มีทักษะในการดำรงชีวิตและมีจิตสาธารณะ

โครงการ/กิจกรรม	ตัวชี้วัด (สิ้นสุดโครงการ)	เป้าหมาย/ หน่วยนับ	แผนการดำเนินงาน ปีงบประมาณ ๒๕๖๗												งบประมาณ (บาท)	ผู้รับผิดชอบ
			ต.ค. ๖๖	พ.ย. ๖๖	ธ.ค. ๖๖	ม.ค. ๖๗	ก.พ. ๖๗	มี.ค. ๖๗	เม.ย. ๖๗	พ.ค. ๖๗	มิ.ย. ๖๗	ก.ค. ๖๗	ส.ค. ๖๗	ก.ย. ๖๗		
๑๐. โครงการ ปฐมนิเทศและ เตรียมความพร้อมสู่ นักศึกษาใหม่	๒๙. จำนวนนักศึกษาใหม่ที่เข้าร่วม โครงการ	- >ร้อยละ ๙๕									*		**	***	๓๙๙,๗๕๐ เงินอุดหนุน รัฐบาล	รองคณบดี ฝ่ายกิจการ นักศึกษา
	๓๐. นักศึกษามีความพร้อมด้านทักษะ วิชาการโดยได้คะแนน post test เพิ่มขึ้น	- >ร้อยละ ๘๐														
	๓๑. นักศึกษามีความพร้อมด้านทักษะ ชีวิต	- >ร้อยละ ๘๐														
	๓๒. นักศึกษาใหม่มีคุณลักษณะที่พึง ประสงค์	- >ร้อยละ ๘๐														
	๓๓. นักศึกษามีความพึงพอใจต่อการ เข้าร่วมโครงการ	- > ๓.๕๑														
๑๑. โครงการปัจฉิมนิเทศและ กิจกรรมสำเร็จการศึกษา	๓๔. จำนวนนักศึกษาที่เข้าร่วม โครงการ	- >ร้อยละ ๙๕		*				**		***					๔๔๖,๗๕๐ เงินอุดหนุน รัฐบาล	รองคณบดี ฝ่ายกิจการ นักศึกษา
	๓๕. นักศึกษาที่มีความพร้อมในการ เข้าสู่วิชาชีพ	- > ๓.๕๑					๒๖-๒๙									
๑๒. โครงการพัฒนา คุณลักษณะแห่ง การุณย์ของนักศึกษา พยาบาล	๓๖. จำนวนนักศึกษาที่เข้าร่วม โครงการ	- >ร้อยละ ๘๐			*			**						***	๓๑๘,๖๕๐ เงินอุดหนุน รัฐบาล	รองคณบดี ฝ่ายกิจการ นักศึกษา
	๓๗. ผลการประเมินความพึงพอใจใน การเข้าร่วมโครงการ	- > ๓.๕๑														

* ส่งโครงการ (เงินอุดหนุนรัฐบาล และเงินรายได้ส่งโครงการล่วงหน้า ๒ เดือน และ เงินอุดหนุนกรุงเทพมหานครส่งโครงการล่วงหน้า ๓ เดือน)

** เริ่มดำเนินการโครงการ

*** ส่งรูปเล่มหลังจากเสร็จสิ้นโครงการภายใน ๑ เดือน

โครงการ/กิจกรรม	ตัวชี้วัด (สิ้นสุดโครงการ)	เป้าหมาย/ หน่วยนับ	แผนการดำเนินงาน ปีงบประมาณ ๒๕๖๗												งบประมาณ (บาท)	ผู้รับผิดชอบ		
			ต.ค. ๖๖	พ.ย. ๖๖	ธ.ค. ๖๖	ม.ค. ๖๗	ก.พ. ๖๗	มี.ค. ๖๗	เม.ย. ๖๗	พ.ค. ๖๗	มิ.ย. ๖๗	ก.ค. ๖๗	ส.ค. ๖๗	ก.ย. ๖๗				
	๓๘. ค่าเฉลี่ยคุณลักษณะแห่งการุณยศตวรรษที่ ๒๑ และ TQF	- ≥ ๓.๕๑																
๑๓. โครงการก้าวสู่ ครอบครัวคุณภาพใน สังคมเมืองกับ NMU	๓๙. จำนวนประชาชนผู้เข้าร่วม โครงการ	- ๒๐๐ คน			*				** ๔		** ๑๓		***			๕๖,๙๒๐ เงินอุดหนุน รัฐบาล	รองคณบดี ฝ่ายวิชาการ/ ภาควิชาการ พยาบาล มารดา ทารก และการผดุง ครรภ์	
	๔๐. ค่าเฉลี่ยคะแนนความรู้ความเข้าใจ ของประชาชนเกี่ยวกับการดูแลตนเอง วิธีใหม่	- ≥ ๓.๕๑																
	๔๑. ค่าเฉลี่ยคะแนนความรู้ความเข้าใจ ทักษะของนักศึกษาเกี่ยวกับการบูรณา การความรู้จากทฤษฎีสู่การบูรณาการ วิชาการ	- ≥ ๓.๕๑																
๑๔. โครงการพัฒนา ศักยภาพนักศึกษาให้ ก้าวทันศตวรรษที่ ๒๑	๔๒. จำนวนทักษะที่มีนักศึกษาได้ เข้าร่วม การฝึกอบรม ทักษะ ศตวรรษที่ ๒๑ ตลอดปีงบประมาณ โดยรวม	- มีครบทั้ง ๓ ทักษะประเมิน โดยนักศึกษา ผู้เข้าศึกษา อบรม	* ** ←											*** →	๕๐,๐๐๐ เงินอุดหนุน รัฐบาล	รองคณบดี ฝ่ายกิจการ นักศึกษา		
๑๕. โครงการ ส่งเสริมและพัฒนา ศักยภาพนักศึกษา	๔๓. จำนวนนักศึกษาที่เข้าร่วม โครงการ	- ≥ ๘๐	* ** ←											*** →	๒๔๕,๒๕๐ เงินอุดหนุน รัฐบาล	รองคณบดี ฝ่ายกิจการ นักศึกษา		
	๔๔. ผลการประเมินความพึงพอใจ ในการเข้าร่วมโครงการ	- ≥ ๓.๕๑																
	๔๕. ค่าเฉลี่ยคุณลักษณะแห่ง การุณยศตวรรษที่ ๒๑ และ TQF	- ≥ ๓.๕๑																

* ส่งโครงการ (เงินอุดหนุนรัฐบาล และเงินรายได้ส่งโครงการล่วงหน้า ๒ เดือน และ เงินอุดหนุนกรุงเทพมหานครส่งโครงการล่วงหน้า ๓ เดือน)

** เริ่มดำเนินการโครงการ

*** ส่งรูปเล่มหลังจากเสร็จสิ้นโครงการภายใน ๑ เดือน

โครงการ/กิจกรรม	ตัวชี้วัด (สิ้นสุดโครงการ)	เป้าหมาย/ หน่วยนับ	แผนการดำเนินงาน ปีงบประมาณ ๒๕๖๗											งบประมาณ (บาท)	ผู้รับผิดชอบ		
			ต.ค. ๖๖	พ.ย. ๖๖	ธ.ค. ๖๖	ม.ค. ๖๗	ก.พ. ๖๗	มี.ค. ๖๗	เม.ย. ๖๗	พ.ค. ๖๗	มิ.ย. ๖๗	ก.ค. ๖๗	ส.ค. ๖๗			ก.ย. ๖๗	
๑๖. โครงการ กิจกรรมนักศึกษา สโมสรนักศึกษา คณะพยาบาลศาสตร์ เกื้อการุณย์	๔๖. จำนวนนักศึกษาที่เข้าร่วม กิจกรรม	- ≥ ร้อยละ ๘๐			*			**							***	๕๐,๐๐๐ เงินอุดหนุน รัฐบาล	รองคณบดี ฝ่ายกิจการ นักศึกษา
	๔๗. ผลการประเมินความพึงพอใจ ในการเข้าร่วมแต่ละกิจกรรม	- ≥ ๓.๕๑															
	๔๘. ค่าเฉลี่ยคุณลักษณะแห่ง การุณย์ศตวรรษที่ ๒๑ และ TQF	- ≥ ๓.๕๑															
๑๗. โครงการ เพิ่มพูนทักษะการ ปฏิบัติทางวิชาชีพ สำหรับนักศึกษา พยาบาล สำหรับ นักศึกษาพยาบาล ศาสตร์ ชั้นปีที่ ๔	๔๙. ความมั่นใจต่อการปฏิบัติการ พยาบาลก่อนขึ้นฝึกวิชาปฏิบัติบริหาร ทางการพยาบาลและวิชาปฏิบัติเสริม ทักษะการพยาบาลสุขภาพคนเมืองของ นักศึกษาพยาบาลชั้นปีที่ ๔ ปี การศึกษา ๒๕๖๖	- ≥ ๓.๕๑	*		** ↔ ๑๑-๒๔		***									๖๖,๗๐๐ เงินอุดหนุน รัฐบาล	รองคณบดี ฝ่ายวิชาการ/ ภาควิชาการ บริหารการ พยาบาลและ พื้นฐาน วิชาชีพ
	๕๐. ความมั่นใจต่อการปฏิบัติการ พยาบาลหลังขึ้นฝึกวิชาปฏิบัติบริหาร ทางการพยาบาลและวิชาปฏิบัติเสริม ทักษะการพยาบาลสุขภาพคนเมืองของ นักศึกษาพยาบาลชั้นปีที่ ๔ ปี การศึกษา ๒๕๖๖	- ≥ ๓.๕๑															
	๕๑. จำนวนนักศึกษาชั้นปีที่ ๔ เข้า ร่วมกิจกรรม	- ≥ ร้อยละ ๑๐๐															
	๕๒. ร้อยละของนักศึกษาชั้นปีที่ ๔ ผ่านเกณฑ์การประเมินการฝึกทักษะ การปฏิบัติทางวิชาชีพ	- ผ่านในครั้ง แรก ≥ ร้อยละ ๘๐ และผ่าน															

* ส่งโครงการ (เงินอุดหนุนรัฐบาล และเงินรายได้ส่งโครงการล่วงหน้า ๒ เดือน และ เงินอุดหนุนกรุงเทพมหานครส่งโครงการล่วงหน้า ๓ เดือน)

** เริ่มดำเนินการโครงการ

*** ส่งรูปเล่มหลังจากเสร็จสิ้นโครงการภายใน ๑ เดือน

โครงการ/กิจกรรม	ตัวชี้วัด (สิ้นสุดโครงการ)	เป้าหมาย/ หน่วยนับ	แผนการดำเนินงาน ปีงบประมาณ ๒๕๖๗												งบประมาณ (บาท)	ผู้รับผิดชอบ		
			ต.ค. ๖๖	พ.ย. ๖๖	ธ.ค. ๖๖	ม.ค. ๖๗	ก.พ. ๖๗	มี.ค. ๖๗	เม.ย. ๖๗	พ.ค. ๖๗	มิ.ย. ๖๗	ก.ค. ๖๗	ส.ค. ๖๗	ก.ย. ๖๗				
		ในครั้งที่ ๒ ร้อยละ ๑๐๐																
	๕๓. ค่าเฉลี่ยความพึงพอใจของ นักศึกษาเกี่ยวกับการจัดโครงการฯ	- ≥ ๓.๕๑																
๑๘. โครงการ สุขภาพคนเมืองดี ด้วยภูมิปัญญาไทย	๕๔. ผู้เข้าร่วมโครงการเป็นไปตาม เป้าหมาย	- ≥ ๓๘๐ คน	*		** ๒๒			***									๗๑,๐๐๐ เงินรายได้	รองคณบดี ฝ่ายวิชาการ/ ภาควิชาการ พยาบาลกุมาร เวชศาสตร์
	๕๕. ประชาชนที่เข้าร่วมโครงการได้รับ ความรู้เกี่ยวกับการใช้ภูมิปัญญาไทยใน การดูแลสุขภาพ	- ≥ ๓.๕๑																
	๕๖. นักศึกษาได้ปฏิบัติการบูรณาการ การเรียนการสอนกับการบริการวิชาการ แก่สังคมและการทำนุบำรุงศิลปะและ วัฒนธรรม ในรายวิชาการดูแลแบบ ผสมผสานและการบำบัดทางเลือกใน การดูแลสุขภาพคนเมือง	- ≥ ๓.๕๑																
๑๙. โครงการศึกษา งานห้องผ่าตัดจาก สถานการณ์จริง	๕๗. นักศึกษาพยาบาลชั้นปีที่ ๒ เข้า ร่วมโครงการ	- ร้อยละ ๑๐๐			*			** ↔ ๔-๑๐		** ↔ ๒๐-๒๖		***					๓๖,๐๐๐ เงินอุดหนุน รัฐบาล	รองคณบดี ฝ่ายวิชาการ/ ภาควิชาการ บริหารการ พยาบาลและ พื้นฐาน วิชาชีพ
	๕๘. คะแนนความรู้ของนักศึกษาใน เรื่องบทบาทของพยาบาลในห้องผ่าตัด ทั้งในระยะก่อนผ่าตัด ระหว่างผ่าตัด และหลังผ่าตัด	- ≥ ร้อยละ ๖๐																

* ส่งโครงการ (เงินอุดหนุนรัฐบาล และเงินรายได้ส่งโครงการล่วงหน้า ๒ เดือน และ เงินอุดหนุนกรุงเทพมหานครส่งโครงการล่วงหน้า ๓ เดือน)

** เริ่มดำเนินการโครงการ

*** ส่งรูปเล่มหลังจากเสร็จสิ้นโครงการภายใน ๑ เดือน

โครงการ/กิจกรรม	ตัวชี้วัด (สิ้นสุดโครงการ)	เป้าหมาย/ หน่วยนับ	แผนการดำเนินงาน ปีงบประมาณ ๒๕๖๗												งบประมาณ (บาท)	ผู้รับผิดชอบ
			ต.ค. ๖๖	พ.ย. ๖๖	ธ.ค. ๖๖	ม.ค. ๖๗	ก.พ. ๖๗	มี.ค. ๖๗	เม.ย. ๖๗	พ.ค. ๖๗	มิ.ย. ๖๗	ก.ค. ๖๗	ส.ค. ๖๗	ก.ย. ๖๗		
๒๐. โครงการส่งเสริมการพัฒนาและเผยแพร่นวัตกรรมทางการแพทย์ในรายวิชานวัตกรรมทางการแพทย์พยาบาล	๕๙. จำนวนงานนวัตกรรม ๒๒ ผลงาน	- ร้อยละ ๑๐๐										*		**	๑๕๓,๓๘๐ เงินอุดหนุน รัฐบาล	รองคณบดี ฝ่ายวิชาการ/ ภาควิชาการ พยาบาลมารดา ทารกและการ ผดุงครรภ์ (อ.ดร.วาริรัตน์)
	๖๐. คะแนนจากการประกวดผลงานนวัตกรรมทางการแพทย์พยาบาล	- ≥ร้อยละ ๖๐														
	๖๑. ความพึงพอใจในการจัดการประกวดและการเผยแพร่นวัตกรรมทางการแพทย์พยาบาล	- ค่าเฉลี่ยคะแนนภาพรวม ≥ ๓.๕ จากคะแนน ๕														
	๖๒. คะแนนการประเมินตนเองของนักศึกษาในรายวิชานวัตกรรมทางการแพทย์พยาบาลช่วยพัฒนาทักษะศตวรรษที่ ๒๑	- ค่าเฉลี่ยคะแนนภาพรวม > ๓.๕ จากคะแนน ๕														
๒๑. โครงการกีฬาสถาบันพยาบาลแห่งประเทศไทย	๖๓. จำนวนนักศึกษาที่เข้าร่วมโครงการ	- ≥ ๓๐๐ คน										**			๔๔๔,๒๐๐ เงินอุดหนุน รัฐบาล	รองคณบดี ฝ่ายกิจการ นักศึกษา
	๖๔. ผลการประเมินความพึงพอใจในการเข้าร่วมกิจกรรม	- ≥ ๓.๕๑														
	๖๕. คะแนนคุณลักษณะแห่งการุณย์ ศตวรรษที่ ๒๑ และ TQF	- ≥ ๓.๕๑														

* ส่งโครงการ (เงินอุดหนุนรัฐบาล และเงินรายได้ส่งโครงการล่วงหน้า ๒ เดือน และ เงินอุดหนุนกรุงเทพมหานครส่งโครงการล่วงหน้า ๓ เดือน)

** เริ่มดำเนินการโครงการ

*** ส่งรูปเล่มหลังจากเสร็จสิ้นโครงการภายใน ๑ เดือน

ยุทธศาสตร์ที่ ๑ พัฒนาหลักสูตร และการเรียนการสอนที่มุ่งเน้นการดูแลสุขภาพคนเมือง
 วัตถุประสงค์เชิงกลยุทธ์ ๑.๒ บัณฑิตมีวิถีเมือง
 กลยุทธ์ที่ ๑.๒.๒ ปลุกฝังศิลปวัฒนธรรมความเป็นไทย

โครงการ/กิจกรรม	ตัวชี้วัด (สิ้นสุดโครงการ)	เป้าหมาย/ หน่วยนับ	แผนการดำเนินงาน ปีงบประมาณ ๒๕๖๗											งบประมาณ (บาท)	ผู้รับผิดชอบ			
			ต.ค. ๖๖	พ.ย. ๖๖	ธ.ค. ๖๖	ม.ค. ๖๗	ก.พ. ๖๗	มี.ค. ๖๗	เม.ย. ๖๗	พ.ค. ๖๗	มิ.ย. ๖๗	ก.ค. ๖๗	ส.ค. ๖๗			ก.ย. ๖๗		
๒๒. โครงการทำนุบำรุง ศาสนาอนุรักษ์ ศิลปวัฒนธรรมและ ประเพณีไทย	๖๖. จำนวนอาจารย์ บุคลากรและนักศึกษา ที่เข้าร่วมโครงการ	- > ร้อยละ ๘๕		*			**										๒๑๑,๘๐๐ เงินอุดหนุน รัฐบาล	รองคณบดี ฝ่ายกิจการ นักศึกษา
	๖๗. ค่าเฉลี่ยคะแนน ความตระหนักใน ความสำคัญของ ศิลปวัฒนธรรมไทย	- > ๓.๘๕																
	๖๘. ผลการประเมิน ความพึงพอใจในการ เข้าร่วมกิจกรรม	- > ๓.๘๕																
	๖๙. นักศึกษามีการจัด กิจกรรมบำเพ็ญ ประโยชน์ในศาสน สถานหรือสถานที่ สำคัญ	จำนวน ๑ กิจกรรม																

* ส่งโครงการ (เงินอุดหนุนรัฐบาล และเงินรายได้ส่งโครงการล่วงหน้า ๒ เดือน และ เงินอุดหนุนกรุงเทพมหานครส่งโครงการล่วงหน้า ๓ เดือน)

** เริ่มดำเนินการโครงการ

*** ส่งรูปเล่มหลังจากเสร็จสิ้นโครงการภายใน ๑ เดือน

ยุทธศาสตร์ที่ ๒ พัฒนาศูนย์ความเป็นเลิศด้านวิจัย นวัตกรรมและองค์ความรู้ทางการแพทย์ด้านการดูแลสุขภาพคนเมือง (Kuakarun Excellent Center)

วัตถุประสงค์เชิงกลยุทธ์ ๒.๑ พัฒนาผลงานวิจัยและนวัตกรรมด้านการดูแลสุขภาพคนเมืองที่เป็นที่ยอมรับ

กลยุทธ์ที่ ๒.๑.๑ พัฒนาศักยภาพอาจารย์ในด้านการวิจัยและนวัตกรรม

โครงการ/กิจกรรม	ตัวชี้วัด (สิ้นสุดโครงการ)	เป้าหมาย/ หน่วยนับ	แผนการดำเนินงาน ปีงบประมาณ ๒๕๖๗												งบประมาณ (บาท)	ผู้รับผิดชอบ			
			ต.ค. ๖๖	พ.ย. ๖๖	ธ.ค. ๖๖	ม.ค. ๖๗	ก.พ. ๖๗	มี.ค. ๖๗	เม.ย. ๖๗	พ.ค. ๖๗	มิ.ย. ๖๗	ก.ค. ๖๗	ส.ค. ๖๗	ก.ย. ๖๗					
๒๓. โครงการฟื้นฟูความรู้ ด้านการวิจัยทางการแพทย์	๗๐. จำนวนงานวิจัย ที่เพิ่มขึ้นจากโครงการ	- ≥ ๕ โครงการ					*				**				***	๑๐๐,๕๐๐ เงินอุดหนุน รัฐบาล	รองคณบดี ฝ่ายวิจัยและ บริการวิชาการ		
	๗๑. ความเข้าใจด้าน ออกแบบการวิจัยการ ใช้สถิติเพื่อการ วิเคราะห์ข้อมูลการ วิจัยและเขียน บทความวิจัย/ บทความทางวิชาการ พยาบาล	- ≥ ๓.๕๑																	
	๗๒. ความพึงพอใจ ผู้เข้าร่วมอบรม	- ≥ ๓.๕๑																	

* ส่งโครงการ (เงินอุดหนุนรัฐบาล และเงินรายได้ส่งโครงการล่วงหน้า ๒ เดือน และ เงินอุดหนุนกรุงเทพมหานครส่งโครงการล่วงหน้า ๓ เดือน)

** เริ่มดำเนินการโครงการ

*** ส่งรูปเล่มหลังจากเสร็จสิ้นโครงการภายใน ๑ เดือน

ยุทธศาสตร์ที่ ๒ พัฒนาศูนย์ความเป็นเลิศด้านวิจัย นวัตกรรมและองค์ความรู้ทางการแพทย์ด้านการดูแลสุขภาพคนเมือง (Kuakarun Excellent Center)

วัตถุประสงค์เชิงกลยุทธ์ ๒.๑ พัฒนาผลงานวิจัยและนวัตกรรมด้านการดูแลสุขภาพคนเมืองที่เป็นที่ยอมรับ

กลยุทธ์ที่ ๒.๑.๒ ดำเนินการวิจัย/นวัตกรรมควบคู่กับ Faculty Practice

โครงการ/กิจกรรม	ตัวชี้วัด (สิ้นสุดโครงการ)	เป้าหมาย/ หน่วยนับ	แผนการดำเนินงาน ปีงบประมาณ ๒๕๖๗											งบประมาณ (บาท)	ผู้รับผิดชอบ		
			ต.ค. ๖๖	พ.ย. ๖๖	ธ.ค. ๖๖	ม.ค. ๖๗	ก.พ. ๖๗	มี.ค. ๖๗	เม.ย. ๖๗	พ.ค. ๖๗	มิ.ย. ๖๗	ก.ค. ๖๗	ส.ค. ๖๗			ก.ย. ๖๗	
๒๔. โครงการส่งเสริม เครือข่ายความร่วมมือด้าน การวิจัยกับพยาบาล วิชาชีพ สังกัดมหาวิทยาลัย นวมินทราชิราช และสำนัก การแพทย์ สำนักอนามัย กรุงเทพมหานคร	๗๓. การดำเนินงานวิจัย ร่วมกันหรือสนับสนุนด้าน วิชาการกับ พยาบาล วิชาชีพ สังกัด นมร และ สำนักการแพทย์ สำนัก อนามัย กรุงเทพมหานคร	- ≥ ๕ เรื่อง					*				**	←→		***		๑๐๐,๕๐๐ เงินอุดหนุน รัฐบาล	รองคณบดีฝ่าย วิจัยและบริการ วิชาการ
	๗๔. ความเข้าใจด้านการ วิจัยของพยาบาลวิชาชีพ ทุกสังกัด เพิ่มขึ้น	- ≥ ๓.๕๑															
	๗๕. ความพึงพอใจการ ดำเนินการจัดการอบรม	- ≥ ๓.๕๑															

* ส่งโครงการ (เงินอุดหนุนรัฐบาล และเงินรายได้ส่งโครงการล่วงหน้า ๒ เดือน และ เงินอุดหนุนกรุงเทพมหานครส่งโครงการล่วงหน้า ๓ เดือน)

** เริ่มดำเนินการโครงการ

*** ส่งรูปเล่มหลังจากเสร็จสิ้นโครงการภายใน ๑ เดือน

ยุทธศาสตร์ที่ ๒ พัฒนาศูนย์ความเป็นเลิศด้านวิจัย นวัตกรรมและองค์ความรู้ทางการแพทย์ด้านการดูแลสุขภาพคนเมือง (Kuakarun Excellent Center)
 วัตถุประสงค์เชิงกลยุทธ์ ๒.๒ พัฒนาบริการวิชาการที่ตอบสนองปัญหาชุมชนเมืองเพื่อสร้างรายได้และชื่อเสียง
 กลยุทธ์ที่ ๒.๒.๒ พัฒนาชุมชนต้นแบบรอบรั้วมหาวิทยาลัย

โครงการ/กิจกรรม	ตัวชี้วัด (สิ้นสุดโครงการ)	เป้าหมาย/ หน่วยนับ	แผนการดำเนินงาน ปีงบประมาณ ๒๕๖๗											งบประมาณ (บาท)	ผู้รับผิดชอบ		
			ต.ค. ๖๖	พ.ย. ๖๖	ธ.ค. ๖๖	ม.ค. ๖๗	ก.พ. ๖๗	มี.ค. ๖๗	เม.ย. ๖๗	พ.ค. ๖๗	มิ.ย. ๖๗	ก.ค. ๖๗	ส.ค. ๖๗			ก.ย. ๖๗	
๒๕. โครงการคนเมือง สุขภาพดีเริ่มที่บ้าน	๗๖. จำนวนชุมชนที่ เข้าร่วมโครงการ เป็นไปตามเป้าหมาย	- จำนวน ๓ ชุมชน				*				**					***	๓๐๐,๐๐๐ เงินอุดหนุน รัฐบาล	รองคณบดี ฝ่ายวิจัยและ บริการวิชาการ/ ร่วมกับ ๖ ภาควิชา
	๗๗. จำนวน ภาควิชาที่ส่ง อาจารย์ร่วมบริการ วิชาการแก่ ประชาชนในชุมชน	- จำนวน ๖ ภาควิชา															
	๗๘. ร้อยละของ ผู้เข้าร่วมโครงการมี การเปลี่ยนแปลง พฤติกรรมสุขภาพ	- >ร้อยละ ๗๐															
	๗๙. นักศึกษามี ค่าเฉลี่ยคะแนนการ ฝึกปฏิบัติงาน	- > ๒.๕๐															

* ส่งโครงการ (เงินอุดหนุนรัฐบาล และเงินรายได้ส่งโครงการล่วงหน้า ๒ เดือน และ เงินอุดหนุนกรุงเทพมหานครส่งโครงการล่วงหน้า ๓ เดือน)

** เริ่มดำเนินการโครงการ

*** ส่งรูปเล่มหลังจากเสร็จสิ้นโครงการภายใน ๑ เดือน

ยุทธศาสตร์ที่ ๒ พัฒนาศูนย์ความเป็นเลิศด้านวิจัย นวัตกรรมและองค์ความรู้ทางการแพทย์ด้านการดูแลสุขภาพคนเมือง (Kuakarun Excellent Center)
 วัตถุประสงค์เชิงกลยุทธ์ ๒.๒ พัฒนาบริการวิชาการที่ตอบสนองปัญหาชุมชนเมืองเพื่อสร้างรายได้และชื่อเสียง
 กลยุทธ์ที่ ๒.๒.๒ พัฒนาชุมชนต้นแบบรอบรั้วมหาวิทยาลัย

โครงการ/กิจกรรม	ตัวชี้วัด (สิ้นสุดโครงการ)	เป้าหมาย/ หน่วยนับ	แผนการดำเนินงาน ปีงบประมาณ ๒๕๖๗											งบประมาณ (บาท)	ผู้รับผิดชอบ			
			ต.ค. ๖๖	พ.ย. ๖๖	ธ.ค. ๖๖	ม.ค. ๖๗	ก.พ. ๖๗	มี.ค. ๖๗	เม.ย. ๖๗	พ.ค. ๖๗	มิ.ย. ๖๗	ก.ค. ๖๗	ส.ค. ๖๗			ก.ย. ๖๗		
๒๖. โครงการบูรณาการการเรียนการสอนรายวิชา ปฏิบัติการพยาบาล อนามัยชุมชนกับการบริการวิชาการแก่สังคม	๘๐. จำนวนชุมชนที่เข้าร่วมโครงการ	- เป็นไปตามเป้าหมาย							*				**			***	๕๕,๐๐๐ เงินอุดหนุน รัฐบาล	รองคณบดีฝ่ายวิจัยและบริการวิชาการ
	๘๑. ค่าเฉลี่ยคะแนนการปฏิบัติงานของนักศึกษา	- > ๒.๕๐																
	๘๒. ผู้เข้าร่วมโครงการมีการเปลี่ยนแปลงพฤติกรรมสุขภาพ	- ร้อยละ ๗๐																

ยุทธศาสตร์ที่ ๓ พัฒนาระบบเทคโนโลยีสารสนเทศเพื่อการศึกษา (Educational Technology)
 วัตถุประสงค์เชิงกลยุทธ์ ๓.๑ พัฒนา Advanced Clinical Lab and Simulation Center
 กลยุทธ์ที่ ๓.๑.๑ หนึ่งสาขาหนึ่งองค์กร One Department One Scenario

โครงการ/กิจกรรม	ตัวชี้วัด (สิ้นสุดโครงการ)	เป้าหมาย/ หน่วยนับ	แผนการดำเนินงาน ปีงบประมาณ ๒๕๖๗											งบประมาณ (บาท)	ผู้รับผิดชอบ		
			ต.ค. ๖๖	พ.ย. ๖๖	ธ.ค. ๖๖	ม.ค. ๖๗	ก.พ. ๖๗	มี.ค. ๖๗	เม.ย. ๖๗	พ.ค. ๖๗	มิ.ย. ๖๗	ก.ค. ๖๗	ส.ค. ๖๗			ก.ย. ๖๗	
๒๗. โครงการแข่งขันทักษะการพยาบาล	๘๓. จำนวนสถาบันที่เข้าร่วมประกวด	- อย่างน้อย ๓ สถาบัน					*				**		***			๗๐,๐๐๐ เงินอุดหนุน รัฐบาล	รองคณบดีฝ่ายวิชาการ

* ส่งโครงการ (เงินอุดหนุนรัฐบาล และเงินรายได้ส่งโครงการล่วงหน้า ๒ เดือน และ เงินอุดหนุนกรุงเทพมหานครส่งโครงการล่วงหน้า ๓ เดือน)

** เริ่มดำเนินการโครงการ

*** ส่งรูปเล่มหลังจากเสร็จสิ้นโครงการภายใน ๑ เดือน

ยุทธศาสตร์ที่ ๔ ยกระดับไปสู่องค์กรที่มีสมรรถนะสูง (Enhance High Performance Organization)
 วัตถุประสงค์เชิงกลยุทธ์ ๔.๑ พัฒนาระบบงานและกระบวนการทำงานที่ได้มาตรฐานด้วยเทคโนโลยี
 กลยุทธ์ที่ ๔.๑.๑ คนสำราญ งานสำเร็จ

โครงการ/กิจกรรม	ตัวชี้วัด (สิ้นสุดโครงการ)	เป้าหมาย/ หน่วยนับ	แผนการดำเนินงาน ปีงบประมาณ ๒๕๖๗											งบประมาณ (บาท)	ผู้รับผิดชอบ		
			ต.ค. ๖๖	พ.ย. ๖๖	ธ.ค. ๖๖	ม.ค. ๖๗	ก.พ. ๖๗	มี.ค. ๖๗	เม.ย. ๖๗	พ.ค. ๖๗	มิ.ย. ๖๗	ก.ค. ๖๗	ส.ค. ๖๗			ก.ย. ๖๗	
๒๘. โครงการจ้างเหมาบริการ บำรุงรักษาระบบสารสนเทศเพื่อ การประกันคุณภาพ	๘๔. บุคลากรมีการบันทึก ฐานข้อมูลในระบบ สารสนเทศในงานที่ตนเอง รับผิดชอบได้โดยข้อมูลมี ความสมบูรณ์ถูกต้อง	- ร้อยละ ๘๐	←													๔๐๐,๐๐๐ เงินรายได้	รองคณบดี ฝ่ายยุทธศาสตร์ และประกัน คุณภาพ
	๘๕. ค่าเฉลี่ยความพึง พอใจการใช้ระบบ สารสนเทศของบุคลากรแต่ ละงาน/ฝ่าย	- ≥ ๓.๕๐ จากคะแนน เต็ม ๕															

* ส่งโครงการ (เงินอุดหนุนรัฐบาล และเงินรายได้ส่งโครงการล่วงหน้า ๒ เดือน และ เงินอุดหนุนกรุงเทพมหานครส่งโครงการล่วงหน้า ๓ เดือน)

** เริ่มดำเนินการโครงการ

*** ส่งรูปเล่มหลังจากเสร็จสิ้นโครงการภายใน ๑ เดือน

ยุทธศาสตร์ที่ ๔ ยกระดับไปสู่องค์กรที่มีสมรรถนะสูง (Enhance High Performance Organization)

วัตถุประสงค์เชิงกลยุทธ์ ๔.๒ พัฒนาระบบบริหารทรัพยากรบุคคล (Human Resource Development System)

กลยุทธ์ที่ ๔.๒.๑ พัฒนาระบบบริหารทรัพยากรบุคคลให้มีความเข้มแข็งและทันต่อบริบทที่เปลี่ยนแปลง

โครงการ/กิจกรรม	ตัวชี้วัด (สิ้นสุดโครงการ)	เป้าหมาย/ หน่วยนับ	แผนการดำเนินงาน ปีงบประมาณ ๒๕๖๗											งบประมาณ (บาท)	ผู้รับผิดชอบ	
			ต.ค. ๖๖	พ.ย. ๖๖	ธ.ค. ๖๖	ม.ค. ๖๗	ก.พ. ๖๗	มี.ค. ๖๗	เม.ย. ๖๗	พ.ค. ๖๗	มิ.ย. ๖๗	ก.ค. ๖๗	ส.ค. ๖๗			ก.ย. ๖๗
๒๙. โครงการสัมมนาเชิงปฏิบัติการจัดทำแผนพัฒนาคณะพยาบาลศาสตร์เกื้อการุณย์ ปีงบประมาณ ๒๕๖๘	๘๖. จำนวนผู้เข้าร่วมสัมมนาทั้งหมด	- >ร้อยละ ๙๕							*			**		***	๔๐๐,๐๐๐ เงินรายได้	รองคณบดี ฝ่ายยุทธศาสตร์ และประกัน คุณภาพ
	๘๗. ค่าเฉลี่ยความพึงพอใจของผู้เข้าร่วมสัมมนา	- > ๓.๕๑										↔	๑๓-๑๔			
	๘๘. คณะฯ มีแผนปฏิบัติประจำปีงบประมาณ ๒๕๖๘	- ๑ แผน														
๓๐. โครงการสัมมนาเชิงปฏิบัติการการทบทวนแผนยุทธศาสตร์การบริหารทรัพยากรบุคคลและคู่มือการประเมินผลการปฏิบัติงาน (PMS)	๘๙. มีแผนยุทธศาสตร์บริหารทรัพยากรบุคคลที่ได้รับการทบทวน	- ๑ แผน					*				**	↔	***		๕๐,๐๐๐ เงินรายได้	รองคณบดี ฝ่ายยุทธศาสตร์ และประกัน คุณภาพ
	๙๐. มีคู่มือการประเมินผลการปฏิบัติงานที่ได้รับการทบทวน	- ๑ เล่ม									๒๑					

* ส่งโครงการ (เงินอุดหนุนรัฐบาล และเงินรายได้ส่งโครงการล่วงหน้า ๒ เดือน และ เงินอุดหนุนกรุงเทพมหานครส่งโครงการล่วงหน้า ๓ เดือน)

** เริ่มดำเนินการโครงการ

*** ส่งรูปเล่มหลังจากเสร็จสิ้นโครงการภายใน ๑ เดือน

ยุทธศาสตร์ที่ ๔ ยกระดับไปสู่องค์กรที่มีสมรรถนะสูง (Enhance High Performance Organization)
 วัตถุประสงค์เชิงกลยุทธ์ ๔.๓ พัฒนา Performance Management System เพื่อให้บุคลากรอยู่ดีมีสุข ทำได้ดี
 กลยุทธ์ที่ ๔.๓.๑ การประเมินผลการปฏิบัติงานที่สอดคล้องกับผลสัมฤทธิ์ของงาน

โครงการ/กิจกรรม	ตัวชี้วัด (สิ้นสุดโครงการ)	เป้าหมาย/ หน่วยนับ	แผนการดำเนินงาน ปีงบประมาณ ๒๕๖๗											งบประมาณ (บาท)	ผู้รับผิดชอบ				
			ต.ค. ๖๖	พ.ย. ๖๖	ธ.ค. ๖๖	ม.ค. ๖๗	ก.พ. ๖๗	มี.ค. ๖๗	เม.ย. ๖๗	พ.ค. ๖๗	มิ.ย. ๖๗	ก.ค. ๖๗	ส.ค. ๖๗			ก.ย. ๖๗			
๓๑. โครงการพัฒนา ศักยภาพบุคลากรสู่การเพิ่ม ประสิทธิภาพในการ ปฏิบัติงาน	๔๑. ค่าเฉลี่ยทัศนคติต่อ องค์กรของบุคลากรที่ เชื่อมโยงต่อเป้าหมายและ วิสัยทัศน์ขององค์กร	- > ๓.๕๐						*			**	↔	***		๗๐๐,๐๐๐ เงินรายได้	รองคณบดี ฝ่ายยุทธศาสตร์ และประกัน คุณภาพ			
	๔๒. ค่าเฉลี่ยความผูกพัน ต่อองค์กร	- > ๓.๕๐																	
	๔๓. ค่าเฉลี่ยความสามัคคี ภายในองค์กร/หน่วยงาน	- > ๓.๕๐																	
	๔๔. ความพึงพอใจของผู้ เข้ารับการอบรม	- ≥ร้อยละ ๘๐																	
๓๒. โครงการฝึกอบรมการ ป้องกันอัคคีภัย และการ อพยพหนีไฟ	๔๕. จำนวนผู้เข้าอบรมทั้งหมด	- ≥ร้อยละ ๙๕								*			**	***	๒๐๐,๐๐๐ เงินอุดหนุน รัฐบาล	รองคณบดี ฝ่ายยุทธศาสตร์ และประกัน คุณภาพ			
	๔๖. ร้อยละของนักศึกษาปี ๑ มีความรู้ความเข้าใจในการ ใช้อุปกรณ์ป้องกันอัคคีภัย และสามารถใช้อุปกรณ์ ดับเพลิงเบื้องต้นได้	- > ร้อยละ ๘๕										↔	***	๒๗					
	๔๗. ความพึงพอใจของผู้ เข้ารับการอบรมในการใช้ อุปกรณ์ดับเพลิงเบื้องต้น	- > ๓.๕๐																	

* ส่งโครงการ (เงินอุดหนุนรัฐบาล และเงินรายได้ส่งโครงการล่วงหน้า ๒ เดือน และ เงินอุดหนุนกรุงเทพมหานครส่งโครงการล่วงหน้า ๓ เดือน)

** เริ่มดำเนินการโครงการ

*** ส่งรูปเล่มหลังจากเสร็จสิ้นโครงการภายใน ๑ เดือน

ยุทธศาสตร์ที่ ๔ ยกระดับไปสู่องค์กรที่มีสมรรถนะสูง (Enhance High Performance Organization)

วัตถุประสงค์เชิงกลยุทธ์ ๔.๔ พัฒนาคุณภาพการดำเนินงานของคณะสู่ความเป็นเลิศ

กลยุทธ์ที่ ๔.๔.๑ พัฒนาคุณภาพการดำเนินงานตามเกณฑ์คุณภาพการศึกษาเพื่อการดำเนินการที่เป็นเลิศ (EdPEX) /AUN-QA

โครงการ/กิจกรรม	ตัวชี้วัด (สิ้นสุดโครงการ)	เป้าหมาย/ หน่วยนับ	แผนการดำเนินงาน ปีงบประมาณ ๒๕๖๗											งบประมาณ (บาท)	ผู้รับผิดชอบ		
			ต.ค. ๖๖	พ.ย. ๖๖	ธ.ค. ๖๖	ม.ค. ๖๗	ก.พ. ๖๗	มี.ค. ๖๗	เม.ย. ๖๗	พ.ค. ๖๗	มิ.ย. ๖๗	ก.ค. ๖๗	ส.ค. ๖๗			ก.ย. ๖๗	
๑. กิจกรรมการฝึกอบรม ร่วมฝึกอบรมเกณฑ์คุณภาพ การศึกษา	๔๘. จำนวนผู้เข้าอบรม	- ๔ คน	←													งบประมาณ มหาวิทยาลัย นวมินทราชินราช	รองคณบดีฝ่าย ยุทธศาสตร์และ ประกันคุณภาพ
๒. กิจกรรมการตรวจ ประเมินคุณภาพการศึกษา ภายในระดับหลักสูตร ปริญญาตรีจาก AUN-QA ปริญญาโทจาก IQA และ ระดับคณะโดยใช้เกณฑ์ EdPEX	๔๙. คะแนนผลการ ประเมินระดับคณะ	- ๒๐๐ คะแนน (เกณฑ์ สปอว.)	←														
	๑๐๐. คะแนนผลการ ประเมินระดับหลักสูตร หลักสูตรพยาบาล ศาสตรบัณฑิต	- ระดับ ¾															
	๑๐๑. คะแนนผลการ ประเมินระดับหลักสูตร หลักสูตรพยาบาลศาสตร มหาบัณฑิต	- ระดับ ๑															

* ส่งโครงการ (เงินอุดหนุนรัฐบาล และเงินรายได้ส่งโครงการล่วงหน้า ๒ เดือน และ เงินอุดหนุนกรุงเทพมหานครส่งโครงการล่วงหน้า ๓ เดือน)

** เริ่มดำเนินการโครงการ

*** ส่งรูปเล่มหลังจากเสร็จสิ้นโครงการภายใน ๑ เดือน

โครงการ/กิจกรรม	ตัวชี้วัด (สิ้นสุดโครงการ)	เป้าหมาย/ หน่วยนับ	แผนการดำเนินงาน ปีงบประมาณ ๒๕๖๗											งบประมาณ (บาท)	ผู้รับผิดชอบ	
			ต.ค. ๖๖	พ.ย. ๖๖	ธ.ค. ๖๖	ม.ค. ๖๗	ก.พ. ๖๗	มี.ค. ๖๗	เม.ย. ๖๗	พ.ค. ๖๗	มิ.ย. ๖๗	ก.ค. ๖๗	ส.ค. ๖๗			ก.ย. ๖๗
๓๓. โครงการการพัฒนา ความสามารถบุคลากรใน การจัดการความรู้เพื่อมุ่งสู่ องค์กรแห่งความเป็นเลิศ	๑๐๒. จำนวนการจัดการ ความรู้ครอบคลุมทุก หน่วยงาน	- ๑๐ หน่วยงาน					*			**	**		***		๑๗๑,๗๕๐ เงินอุดหนุน รัฐบาล	รองคณบดี ฝ่ายยุทธศาสตร์ และประกัน คุณภาพ
	๑๐๓. ผู้เข้าร่วมโครงการได้ พัฒนาขีดความสามารถใน การจัดการความรู้	- ≥ ๓.๕๐								↔	↔					
	๑๐๔. ค่าเฉลี่ยความพึง พอใจของผู้เข้าร่วม โครงการ	- ≥ ๓.๗๕								↔	↔					

ยุทธศาสตร์ที่ ๔ ยกระดับไปสู่องค์กรที่มีสมรรถนะสูง (Enhance High Performance Organization)

วัตถุประสงค์เชิงกลยุทธ์ ๔.๔ พัฒนาคุณภาพการดำเนินงานของคณะสู่ความเป็นเลิศ

กลยุทธ์ที่ ๔.๔.๒ พัฒนาคุณภาพการดำเนินงานตามเกณฑ์การรับรองของสถาบันการศึกษาวิชาการพยาบาลและผดุงครรภ์

โครงการ/กิจกรรม	ตัวชี้วัด (สิ้นสุดโครงการ)	เป้าหมาย/ หน่วยนับ	แผนการดำเนินงาน ปีงบประมาณ ๒๕๖๗											งบประมาณ (บาท)	ผู้รับผิดชอบ	
			ต.ค. ๖๖	พ.ย. ๖๖	ธ.ค. ๖๖	ม.ค. ๖๗	ก.พ. ๖๗	มี.ค. ๖๗	เม.ย. ๖๗	พ.ค. ๖๗	มิ.ย. ๖๗	ก.ค. ๖๗	ส.ค. ๖๗			ก.ย. ๖๗
๓๔. โครงการประกัน คุณภาพ (รับรองสถาบันฯ)	๑๐๕. ระยะเวลาการ รับรองสถาบัน	- ๕ ปี	←											→	ไม่ใช้ งบประมาณ	รองคณบดีฝ่าย ยุทธศาสตร์และ ประกันคุณภาพ

* ส่งโครงการ (เงินอุดหนุนรัฐบาล และเงินรายได้ส่งโครงการล่วงหน้า ๒ เดือน และ เงินอุดหนุนกรุงเทพมหานครส่งโครงการล่วงหน้า ๓ เดือน)

** เริ่มดำเนินการโครงการ

*** ส่งรูปเล่มหลังจากเสร็จสิ้นโครงการภายใน ๑ เดือน

ยุทธศาสตร์ที่ ๔ ยกระดับไปสู่องค์กรที่มีสมรรถนะสูง (Enhance High Performance Organization)

วัตถุประสงค์เชิงกลยุทธ์ ๔.๔ พัฒนาคุณภาพการดำเนินงานของคณะสู่ความเป็นเลิศ

กลยุทธ์ที่ ๔.๔.๓ โครงการคณะพยาบาลสีเขียว

โครงการ/กิจกรรม	ตัวชี้วัด (สิ้นสุดโครงการ)	เป้าหมาย/ หน่วยนับ	แผนการดำเนินงาน ปีงบประมาณ ๒๕๖๗												งบประมาณ (บาท)	ผู้รับผิดชอบ		
			ต.ค. ๖๖	พ.ย. ๖๖	ธ.ค. ๖๖	ม.ค. ๖๗	ก.พ. ๖๗	มี.ค. ๖๗	เม.ย. ๖๗	พ.ค. ๖๗	มิ.ย. ๖๗	ก.ค. ๖๗	ส.ค. ๖๗	ก.ย. ๖๗				
๓๕. โครงการคณะพยาบาล สีเขียว Green Faculty	๑๐๖. ค่าเฉลี่ยคะแนนความ พึงพอใจต่อสิ่งแวดล้อมและ สถานที่ทำงานในองค์กรของ บุคลากรและนักศึกษา	- ≥ ๓.๕๑	*	**													๑๘๖,๑๐๐ เงินรายได้	รองคณบดี ฝ่ายยุทธศาสตร์ และประกัน คุณภาพ
	๑๐๗. ร้อยละของคะแนนการ ตรวจประเมินสภาพแวดล้อม ในการทำงาน (๕ส) แต่ละ หน่วยงาน	- ≥ ร้อยละ ๘๕																
	๑๐๘. สามารถดำเนิน กิจกรรมได้	- ≥ ๕ กิจกรรม																

* ส่งโครงการ (เงินอุดหนุนรัฐบาล และเงินรายได้ส่งโครงการล่วงหน้า ๒ เดือน และ เงินอุดหนุนกรุงเทพมหานครส่งโครงการล่วงหน้า ๓ เดือน)

** เริ่มดำเนินการโครงการ

*** ส่งรูปเล่มหลังจากเสร็จสิ้นโครงการภายใน ๑ เดือน

ภาคผนวก



คำสั่งคณะกรรมการวิทยาศาสตร์เพื่อการรุณย์
ที่ ๑๗๑/๒๕๖๖

เรื่อง แต่งตั้งคณะกรรมการแผนยุทธศาสตร์ แผนปฏิบัติการ และงบประมาณ

.....

เพื่อให้การดำเนินงานด้านการจัดทำแผนยุทธศาสตร์ แผนปฏิบัติการ และงบประมาณประจำปี ของคณะกรรมการวิทยาศาสตร์เพื่อการรุณย์ มหาวิทยาลัยวลัยลักษณ์ราชภัฏรำไพพรรณี ดำเนินภารกิจได้ตามความเหมาะสมและสามารถขับเคลื่อนคณะกรรมการวิทยาศาสตร์เพื่อการรุณย์ ตามพันธกิจหลักของสถาบันการศึกษา ระดับอุดมศึกษาให้ก้าวทันการเปลี่ยนแปลงและเทียบเคียงกับสถาบันอื่นที่มีชื่อเสียงระดับชาติได้ และเพื่อให้การจัดทำงบประมาณรายจ่ายของคณะกรรมการวิทยาศาสตร์เพื่อการรุณย์ เป็นไปด้วยความเรียบร้อย จึงให้ยกเลิกคำสั่งที่ ๑๕๐/๒๕๖๔ โดยแต่งตั้งคณะกรรมการแผนยุทธศาสตร์ แผนปฏิบัติการ และงบประมาณ ฉบับใหม่ตามรายชื่อต่อไปนี้

- | | | |
|--|--------------|---------------------|
| ๑. คณบดีคณะกรรมการวิทยาศาสตร์เพื่อการรุณย์ | | ประธานกรรมการ |
| ๒. รองคณบดีฝ่ายยุทธศาสตร์และประกันคุณภาพ | | รองประธานกรรมการ |
| ๓. รองคณบดีฝ่ายวิชาการ | | รองประธานกรรมการ |
| ๔. รองคณบดีฝ่ายวิจัยและบริการวิชาการ | | รองประธานกรรมการ |
| ๕. รองคณบดีฝ่ายกิจการนักศึกษา | | รองประธานกรรมการ |
| ๖. ผู้ช่วยคณบดีฝ่ายบัณฑิตศึกษา | | กรรมการ |
| ๗. ผู้ช่วยคณบดีฝ่ายวิชาการ | | กรรมการ |
| ๘. ผู้ช่วยคณบดีฝ่ายวิเทศสัมพันธ์ | | กรรมการ |
| ๙. ผู้ช่วยคณบดีฝ่ายวิจัยและบริการวิชาการ | | กรรมการ |
| ๑๐. หัวหน้าภาควิชาการพยาบาลจิตเวชศาสตร์ | | กรรมการ |
| ๑๑. หัวหน้าภาควิชาการพยาบาลสาธารณสุขศาสตร์และเวชศาสตร์เขตเมือง | | กรรมการ |
| ๑๒. หัวหน้าภาควิชาการพยาบาลมารดา ทารก และการผดุงครรภ์ | | กรรมการ |
| ๑๓. หัวหน้าภาควิชาการพยาบาลอายุรศาสตร์และศัลยศาสตร์ | | กรรมการ |
| ๑๔. หัวหน้าภาควิชาการพยาบาลกุมารเวชศาสตร์ | | กรรมการ |
| ๑๕. หัวหน้าภาควิชาการบริหารการพยาบาลและพื้นฐานวิชาชีพ | | กรรมการ |
| ๑๖. หัวหน้าสำนักงานคณบดี | | กรรมการ |
| ๑๗. หัวหน้าฝ่ายส่งเสริมการวิจัยและบริการวิชาการ | | กรรมการ |
| ๑๘. หัวหน้าฝ่ายบริการทางการศึกษา | | กรรมการ |
| ๑๙. หัวหน้าฝ่ายกิจการนักศึกษา | | กรรมการ |
| ๒๐. นางสาวภาวิณี | มีศิริ | กรรมการ |
| ๒๑. นายณัฐนันท์ | อภินันท์ธรรม | กรรมการและเลขานุการ |

/๒๒. นางอัญชณา

- ๒ -

๒๒. นางอัญชณา	บมทองกลาง	กรรมการและผู้ช่วยเลขานุการ
๒๓. นางสาวศิริประภา	แสงอรุณ	กรรมการและผู้ช่วยเลขานุการ

มีหน้าที่ดังต่อไปนี้

๑. จัดทำแผนยุทธศาสตร์เพื่อบริหารจัดการและพัฒนาคณะฯ ทั้งในด้านกายภาพ (อาคาร สถานที่ อุปกรณ์ช่วยสอน และ IT) และบุคลากร (อาจารย์ เจ้าหน้าที่ธุรการและลูกจ้าง) ให้สอดคล้องกับนโยบาย และแผนของมหาวิทยาลัย
๒. จัดทำแผนปฏิบัติการประจำปีของคณะฯ ตามกรอบและทิศทางของนโยบายยุทธศาสตร์ของคณะฯ ครอบคลุมแผนตามยุทธศาสตร์และแผนงานประจำปี
๓. ติดตามและประเมินผลการปฏิบัติงานเพื่อนำผลการประเมินมาปรับแผนปฏิบัติงานประจำปีให้สอดคล้องกับทิศทางของนโยบายและยุทธศาสตร์ของคณะฯ
๔. ประสานงานและจัดเตรียมข้อมูลที่เกี่ยวข้อง เพื่อดำเนินการจัดทำ(ร่าง)แผนยุทธศาสตร์และแผนปฏิบัติการของมหาวิทยาลัย และกรุงเทพมหานคร
๕. พิจารณา กลั่นกรอง เรื่องเกี่ยวกับด้านการเงินและงบประมาณในการจัดทำยุทธศาสตร์แผนงานการเงิน และงบประมาณประจำปีของคณะฯ
๖. จัดให้มีการประชุมคณะกรรมการฯ อย่างสม่ำเสมอทุกเดือนหรือตามความจำเป็น ให้ประธานหรือเลขานุการรายงานผลการประชุมต่อที่ประชุมคณะกรรมการประจำคณะฯ
๗. จัดให้มีการสรุปรายงานประจำปีในการดำเนินงานของคณะกรรมการฯ เสนอต่อคณบดีเพื่อส่งมอบให้คณะกรรมการประกันคุณภาพการศึกษาของคณะฯ ก่อนกำหนดการตรวจเยี่ยมของคณะกรรมการจาก สกอ. อย่างน้อย ๑ เดือน
๘. ปฏิบัติหน้าที่อื่นๆ ตามที่ได้รับมอบหมาย

ทั้งนี้ ตั้งแต่บัดนี้เป็นต้นไป

สั่ง ณ วันที่ ๑๕ ก.ย. ๒๕๖๖



(รองศาสตราจารย์ บุญทิวา สุวิทย์)
คณบดีคณะพยาบาลศาสตร์เกื้อการุณย์
มหาวิทยาลัยนวมินทราธิราช

