



แผนปฏิบัติการ
ประจำปีงบประมาณ ๒๕๖๑

คณะพยาบาลศาสตร์เกื้อการุณย์
มหาวิทยาลัยมหามินทราราช

คำนำ

แผนปฏิบัติการ ประจำปีงบประมาณ ๒๕๖๑ ของคณะพยาบาลศาสตร์เกื้อการุณย์ มหาวิทยาลัยนวมินทราธิราช จัดทำขึ้นเพื่อเป็นแนวทางปฏิบัติในการดำเนินการพัฒนาคณะฯ ภายใต้วิสัยทัศน์ เป็นคณะพยาบาลศาสตร์ชั้นนำแห่งมหานครเพื่อสุขภาพคนเมือง ภายใน ปี พ.ศ. ๒๕๖๒ ในการจัดทำแผนปฏิบัติการ ประจำปีงบประมาณฉบับนี้ได้แนวทางมาจากการประชุมเพื่อรับฟังความคิดเห็นจากผู้บริหาร อาจารย์ และบุคลากรสายสนับสนุน มีการวิเคราะห์กำหนดยุทธศาสตร์ ตั้งค่าเป้าหมาย กลยุทธ์และตัวบ่งชี้ ตามยุทธศาสตร์คณะพยาบาลศาสตร์เกื้อการุณย์ ระยะ ๕ ปี (พ.ศ. ๒๕๕๙-๒๕๖๓) ผลการดำเนินงานตามแผนปฏิบัติการ ประจำปีงบประมาณ ๒๕๖๐ โดยเฉพาะใน ส่วนของการดำเนินงานที่ยังไม่บรรลุเป้าหมาย รวมทั้งข้อเสนอแนะจากผลการประเมินคุณภาพการศึกษา ประจำปี การศึกษา ๒๕๕๙ ของคณะกรรมการผู้ตรวจประเมินจากสำนักงานคณะกรรมการการอุดมศึกษา ซึ่ง แผนปฏิบัติ การ ประจำปีงบประมาณ ๒๕๖๑ ครอบคลุมทุกพันธกิจของสถาบันอุดมศึกษา

คณะฯ หวังเป็นอย่างยิ่งว่าแผนปฏิบัติการ ประจำปีงบประมาณ ๒๕๖๑ ฉบับนี้ จะเป็นเครื่องมือสำหรับ ภาควิชาฯ สำนักงานคณบดี และฝ่ายฯ นำมาใช้เป็นแนวทางในการจัดโครงการและกิจกรรมให้เป็นไปตามแผนเพื่อให้ บรรลุเป้าหมายตามตัวชี้วัดในแต่ละประเด็นยุทธศาสตร์

(รองศาสตราจารย์ ดร.ทัศนีย์ ทองประทีป)

คณบดีคณะพยาบาลศาสตร์เกื้อการุณย์
มหาวิทยาลัยนวมินทราธิราช

สารบัญ

	หน้า
บทที่ ๑ ข้อมูลพื้นฐาน ๑	
ข้อมูลทั่วไป ๑	
ข้อมูลด้านบริหาร ๑	๑
ประวัติความเป็นมาของคณะพยาบาลศาสตร์เกื้อการุณย์ ๒	
ปรัชญา ปณิธาน วิสัยทัศน์ พันธกิจ ๓	๓
ค่านิยมขององค์กร ๓	๓
โครงสร้างองค์กร ๕	๕
บุคลากรของคณะฯ ๖	๖
งบประมาณดำเนินงานของคณะฯ ๙	๙
บทที่ ๒ การจัดทำแผนปฏิบัติการ ประจำปีงบประมาณ ๒๕๖๑ ๑	๑๐
หลักการในการจัดทำแผนปฏิบัติการ ๑๐	๑๐
วัตถุประสงค์ในการจัดทำแผนปฏิบัติการ ๑ ๑	๑
บทที่ ๓ กรอบแนวคิดในการจัดทำแผนปฏิบัติการ ประจำปีงบประมาณ ๒๕๖๑ ๑๒	๑๒
บทที่ ๔ สารสำคัญของแผนปฏิบัติการ ประจำปีงบประมาณ ๒๕๖๑ ๑๖	๑๖
ภาคผนวก	
คำสั่งแต่งตั้งคณะกรรมการยุทธศาสตร์และแผนปฏิบัติการ	

สารบัญตาราง

ตารางที่		หน้า
๑	ข้อมูลแสดงบุคลากร ของคณะพยาบาลศาสตร์เกื้อการุณย์ จำแนกตามสายงาน	๖
๒	ข้อมูลแสดงอาจารย์และบุคลากรสายสนับสนุน ของคณะพยาบาลศาสตร์เกื้อการุณย์	๗
๓	ข้อมูลแสดงสถานภาพบุคลากรประเภทวิชาการ ของคณะพยาบาลศาสตร์เกื้อการุณย์	๗
๔	ข้อมูลแสดงคุณวุฒิการศึกษา และตำแหน่งวิชาการของบุคลากรประเภทวิชาการ	๘
๕	ข้อมูลแสดงจำนวนอาจารย์ที่จะเกษียณอายุราชการปี พ.ศ. ๒๕๖๑ – ๒๕๖๕	๘
๖	จำนวนนักศึกษาหลักสูตรพยาบาลศาสตรบัณฑิต ปีการศึกษา ๒๕๖๐ จำแนกตามชั้นปี	๙

บทที่ ๑
ข้อมูลพื้นฐาน

๑. ข้อมูลทั่วไป

๑.๑ คณะพยาบาลศาสตร์เกื้อการุณย์ มหาวิทยาลัยนวมินทราธิราช ตั้งอยู่ ณ เลขที่ ๑๓๑/๕ ถนนขา
แขวงวงชิรพยาบาล เขตดุสิต กรุงเทพมหานคร ๑๐๓๐๐

โทรศัพท์ ๐๒-๒๔๑-๖๕๐๐-๙ โทรสาร ๐๒-๒๔๑-๖๕๒๑, ๐๒ ๒๔๑-๖๕๒๗

E-mail: Kc_college@hotmail.com Website: [http:// www.kcn.ac.th](http://www.kcn.ac.th)

๑.๒ เปิดสอนหลักสูตรพยาบาลศาสตรบัณฑิต

๑.๓ มีเขตพื้นที่จำนวน ๖ ไร่ ๒ งาน ๗๓ ^๓/_๔ ตารางวา รวมพื้นที่ใช้สอยทั้งหมด ๓๕,๑๑๓ ตารางเมตร
ประกอบด้วยอาคารเรียนและหอพัก ทั้งหมด ๕ อาคาร

๒. ข้อมูลด้านบริหาร

๒.๑ อธิการบดี รองศาสตราจารย์ นายแพทย์อนันต์ มโนมัยพิบูลย์

๒.๓ คณบดี รองศาสตราจารย์ ดร.ทัศนีย์ ทองประทีป

๒.๔ รองคณบดี

๑) ผู้ช่วยศาสตราจารย์อรุณี เฮงยศมาก รองคณบดีฝ่ายยุทธศาสตร์และประกันคุณภาพ

๒) อาจารย์ ดร.นุศ ทิพย์แสนคำ รองคณบดีฝ่ายวิจัยและบริการวิชาการ

๓) ผู้ช่วยศาสตราจารย์ ดร.สุเมตตา สว่างทุกข์ รองคณบดีฝ่ายกิจการนักศึกษา

๔) ผู้ช่วยศาสตราจารย์บ ดร.บุญทิวา สุวิทย์ รองคณบดีฝ่ายวิชาการ

๒.๕ ผู้ช่วยคณบดี

๑) ผู้ช่วยศาสตราจารย์เบญญาภา มุกสิริทิพานัน ผู้ช่วยคณบดีฝ่ายบริการวิชาการ

๒) ผู้ช่วยศาสตราจารย์อมรรัตน์ เสตสุวรรณ ผู้ช่วยคณบดีฝ่ายทรัพยากรบุคคล

๓) ผู้ช่วยศาสตราจารย์ ดร.รัตนา จารุวรรณ ผู้ช่วยคณบดีฝ่ายบัณฑิตศึกษา

๔) อาจารย์วณิดา มงคลสินธุ์ ผู้ช่วยคณบดีฝ่ายเทคโนโลยี

สารสนเทศทางการศึกษา

๕) อาจารย์ ดร.จรรยา ชื่นศิริมงคล ผู้ช่วยคณบดีฝ่ายวิจัย

๓. ประวัติความเป็นมาของคณะพยาบาลศาสตร์เกื้อการุณย์

คณะพยาบาลศาสตร์เกื้อการุณย์ มหาวิทยาลัยนวมินทราธิราช ได้พัฒนามาจากวิทยาลัยพยาบาล
เกื้อการุณย์ ซึ่งเป็นนามที่ได้รับพระมหากรุณาธิคุณ พระราชทานจากพระบาทสมเด็จพระเจ้าอยู่หัวภูมิพลอดุลยเดช
เมื่อ พ.ศ. ๒๕๑๙ ยังความปลาบปลื้มให้แก่ผู้บริหาร คณาจารย์ บุคลากร ศิษย์เก่า และผู้ที่เกี่ยวข้อง
มาจากการรวมโรงเรียนพยาบาลที่มีประวัติอันยาวนาน ๒ แห่ง

แห่งที่ ๑ โรงเรียนพยาบาลผดุงครรภ์และอนามัยวัชรพยาบาล แนวคิดเรื่องการก่อตั้งโรงเรียนพยาบาลมี
มาตั้งแต่ก่อนปี พ.ศ. ๒๔๙๔ ได้รับการสนับสนุนจาก ฯพณฯ พลเอกมังกร พรหมโยธี คุณพระชาลย์ วิถีเวช
(นายแพทย์แสง สุทธิพงศ์) พร้อมทั้งคณะเทศมนตรีและสมาชิกสภาเทศบาลนครกรุงเทพ โดยมีนายแพทย์

ประพนธ์ เสรีรัตน์ ซึ่งดำรงตำแหน่งนายแพทย์ผู้อำนวยการ วชิรพยาบาล และนายแพทย์เสนอ ตัณฑเศรษฐี ตำแหน่งนายแพทย์ศัลยกรรมกระดูก เป็นผู้ดำเนินการก่อตั้งและเสนอให้ใช้งบประมาณในปีพ.ศ. ๒๔๙๕-๒๔๙๖ โดยใช้สถานที่ ณ วชิรพยาบาล เปิดรับสมัครนักเรียนรุ่นแรกเมื่อวันที่ ๒๐ พฤษภาคม ๒๔๙๗

โรงเรียนพยาบาลนี้มีฐานะเป็นหน่วยการศึกษาพยาบาลของวชิรพยาบาล โดยมีสถานที่ทำการอยู่ชั้น ๒ ตึก วชิรานุสรณ์ (ตึกเหลือง) ภายในมีห้องทำงานของครู ห้องสมุด ห้องสาธิตการพยาบาล ห้องศึกษาค้นคว้า ห้องทดลองวิทยาศาสตร์ โดยใช้ห้องพระประวัติเป็นห้องเรียน ส่วนชั้นที่ ๓ ใช้เป็นห้องนอนของนักเรียนพยาบาล ตั้งแต่รุ่นที่ ๑-๔

หลักสูตรในระยะเริ่มแรกใช้หลักสูตรเช่นเดียวกับโรงเรียนพยาบาลแห่งอื่นๆ กำหนดเวลาเรียน ๓ ปี ๖ เดือน ต่อมา อาจารย์อภิติพย์ แดงสว่าง ซึ่งเป็นครูพยาบาลที่มีประสบการณ์จากศิริราชพยาบาล โดยท่านได้รับพระมหากรุณาธิคุณจากสมเด็จพระราชบิดาไปศึกษาวิชาการพยาบาลทั่วไปและการบริหารโรงเรียนพยาบาลจากประเทศฟิลิปปินส์ และได้รับทุนจากมูลนิธิร็อกกี้ เฟลเลอร์ ไปศึกษาวิชาการบริหารโรงเรียนพยาบาลเพิ่มเติมจาก Western Research University และการพยาบาลสาธารณสุขจาก Teacher College ประเทศสหรัฐอเมริกา ทำให้ท่านอาจารย์อภิติพย์สามารถนำความรู้และประสบการณ์อันทรงคุณค่ามาวางรากฐานให้แก่การศึกษาพยาบาลของโรงเรียนพยาบาลผดุงครรภ์และอนามัยวชิรพยาบาล และเป็นผู้จัดทำหลักสูตรเพิ่มเติมเนื้อหาการเรียนพยาบาลสาธารณสุข จึงเป็นหลักสูตรการพยาบาลผดุงครรภ์และอนามัย ใช้เวลาเรียน ๔ ปี ซึ่งเป็นหลักสูตรที่ทันสมัยสอดคล้องกับแผนพัฒนาสาธารณสุขแห่งชาติ ต่อมาท่านอาจารย์อภิติพย์ ตระหนักว่าโรงเรียนพยาบาลควรมีสถานที่เป็นสัดส่วน เพราะเป็นสถาบันการศึกษาของกุลสตรี สมควรมีหอพักที่มีคุณภาพ มีสนามกีฬาและสถานที่พักผ่อนสันทนาการ โดยมีจุดประสงค์ผลิตพยาบาลเพื่อแก้ไขปัญหาการขาดแคลนพยาบาล จึงได้มีการดำเนินการจัดซื้อที่ดินโดยความร่วมมือระหว่างนายแพทย์ประพนธ์ เสรีรัตน์ อาจารย์อภิติพย์ แดงสว่าง และอาจารย์สมรวย สุขพิศาล ได้ตกลงเลือกที่ดินติดริมน้ำเจ้าพระยาซึ่งเป็นวังวัฒนาของหม่อมคลอง ไชยยันต์ (หม่อมหลวงคลอง สนิทวงศ์ เป็นหม่อมในพลเรือตรีหม่อมเจ้าถาวรมงคลวงศ์ ไชยยันต์) เนื้อที่จำนวน ๖ ไร่ ๒ งาน ๗๓ ^๓/_๔ ตารางวา เป็นจำนวนเงิน ๓,๔๗๓,๒๕๖ บาท ที่ดินนี้ได้รับโอนเพื่อให้สร้างโรงเรียนพยาบาลเมื่อวันที่ ๒๓ พฤษภาคม ๒๔๙๙ ที่ดินดังกล่าวจึงเป็นที่ตั้งของสถาบันการศึกษาพยาบาลและหอพักนักศึกษาพยาบาลตราบจนกระทั่งทุกวันนี้

ตั้งแต่ปี พ.ศ. ๒๔๙๗ - ๒๕๑๓ หลักสูตรการศึกษารับผู้สำเร็จการศึกษามัธยมศึกษาปีที่ ๓ โดยเรียน ๔ ปี จากเดิมโรงเรียนพยาบาลฯเป็นหน่วยการศึกษาของโรงพยาบาลวชิระได้เปลี่ยนสถานภาพเป็นแผนกพยาบาลและกองการศึกษาพยาบาล ซึ่งมี ๒ แผนกคือ แผนกธุรการและแผนกโรงเรียนต่อมาในปีพ.ศ. ๒๕๑๔ ได้ปรับปรุงหลักสูตรเป็นหลักสูตรการพยาบาลอนามัยและผดุงครรภ์ รับผู้สำเร็จการศึกษามัธยมศึกษาปีที่ ๕ สายสามัญ เรียนระยะเวลา ๓ ปี ๖ เดือนและเปลี่ยนชื่อจากโรงเรียนพยาบาลอนามัยและผดุงครรภ์วชิรพยาบาล เป็นวิทยาลัยพยาบาลอนามัยและผดุงครรภ์วชิรพยาบาล

แห่งที่ ๒ โรงเรียนพยาบาลผดุงครรภ์และอนามัยโรงพยาบาลกลาง ก่อตั้งขึ้น ในปีพ.ศ. ๒๕๑๑ นายชำนาญ ยุวบูรณ์ นายกเทศมนตรีเทศบาลนครกรุงเทพในเวลานั้น ได้อนุมัติให้สร้างตึกโรงเรียนพยาบาลผดุงครรภ์และอนามัยโรงพยาบาลกลาง ในพื้นที่ด้านข้างและด้านหลังของโรงพยาบาลกลาง การก่อสร้างแล้วเสร็จเมื่อวันที่ ๒๔ กันยายน พ.ศ. ๒๕๑๒ และได้เปิดดำเนินการเมื่อวันที่ ๑๗ พฤษภาคม ๒๕๑๓ รับผู้สำเร็จการศึกษามัธยมศึกษาปีที่ ๓ โดยเรียนหลักสูตร ๔ ปี มีอาจารย์เจริญ ศรียาภัย เป็นอาจารย์ใหญ่ และนายแพทย์คัมภีร์ มัลลิกะมาส

เป็นผู้อำนวยการโรงพยาบาลกลาง ต่อมาในปี พ.ศ. ๒๕๑๕ รับผู้สำเร็จการศึกษามัธยมศึกษาปีที่ ๕ เรียนระยะเวลา ๓ ปี ๖ เดือน เช่นเดียวกับวิทยาลัยพยาบาลแห่งที่ ๑

ปีพ.ศ. ๒๕๑๙ คณะผู้บริหารกรุงเทพมหานคร มีความเห็นว่าวิทยาลัยทั้งสองแห่งดังกล่าว มีวัตถุประสงค์ในการดำเนินงานเช่นเดียวกัน จึงได้รวมกิจการเข้าเป็นวิทยาลัยเดียวกันขึ้นตรงต่อ สำนักการแพทย์ กรุงเทพมหานคร และได้ขอพระราชทานนามจากพระบาทสมเด็จพระเจ้าอยู่หัว ภูมิพลอดุลยเดช ซึ่งทรงพระราชทานนามว่า “วิทยาลัยพยาบาลเกื้อการุณย์” การดำเนินงานของวิทยาลัยมีการ พัฒนามาเป็นลำดับเพื่อเป็นสถาบันอุดมศึกษาของกรุงเทพมหานครในการผลิตบัณฑิตพยาบาลที่มีความรู้คู่คุณธรรม และเป็นสถาบันหลักในการประสานความร่วมมือด้านวิชาการและการพัฒนาบุคลากร ด้านการพยาบาล ของกรุงเทพมหานคร หลักสูตรที่เปิดสอนได้มีการพัฒนาอย่างต่อเนื่องเพื่อให้สามารถตอบสนองความต้องการ ด้านสุขภาพของประชาชนโดยเฉพาะอย่างยิ่งประชาชนในเขตกรุงเทพมหานครและปริมณฑล

ปี พ.ศ. ๒๕๒๖ วิทยาลัยพยาบาลเกื้อการุณย์ได้ปรับปรุงหลักสูตรเป็นประกาศนียบัตรพยาบาลศาสตร์ (เทียบเท่าปริญญาตรี) โดยใช้เวลาในการศึกษา ๔ ปี

ปี พ.ศ. ๒๕๓๑ วิทยาลัยพยาบาลเกื้อการุณย์ได้มีการดำเนินงานเพื่อเป็นสถาบันสมทบของมหาวิทยาลัย ศรีนครินทรวิโรฒ ตามประกาศทบวงมหาวิทยาลัย ในราชกิจจานุเบกษา เล่มที่ ๑๐๖ ตอนที่ ๑๒๐ ลงวันที่ ๑ สิงหาคม ๒๕๓๒ และเปลี่ยนชื่อหลักสูตรเป็นหลักสูตรพยาบาลศาสตรบัณฑิต

ปี พ.ศ. ๒๕๓๖ วิทยาลัยพยาบาลเกื้อการุณย์ได้เปลี่ยนมาสมทบของมหาวิทยาลัยมหิดลตามประกาศ ทบวงมหาวิทยาลัย ในราชกิจจานุเบกษา เล่มที่ ๑๑๑ ตอนที่พิเศษ ๔๔ ง ลงวันที่ ๒๑ พฤศจิกายน ๒๕๓๗

ปี พ.ศ. ๒๕๕๓ วิทยาลัยพยาบาลเกื้อการุณย์ได้มีฐานะเป็นส่วนงานหนึ่งของมหาวิทยาลัย กรุงเทพมหานคร (นวมินทราชินธิราช) โดยเรียกชื่อว่า คณะพยาบาลศาสตร์เกื้อการุณย์ ตามพระราชบัญญัติ มหาวิทยาลัยกรุงเทพมหานคร พ.ศ. ๒๕๕๓ ในวันที่ ๑๓ พฤศจิกายน พ.ศ. ๒๕๕๓ ต่อมาพระบาทสมเด็จพระ เจ้าอยู่หัวภูมิพลอดุลยเดชมหาราช ได้ทรงพระกรุณาโปรดเกล้าฯพระราชทานนาม “มหาวิทยาลัย กรุงเทพมหานคร” เป็น “มหาวิทยาลัยนวมินทราชินธิราช” ตั้งแต่วันที่ ๓ มิถุนายน ๒๕๕๔ ตามหนังสือสำนักราช เลขาณุกร ที่ รล ๐๐๒.๔/๙๓๙๖ ลงวันที่ ๑๗ มิถุนายน ๒๕๕๔

๔. ปรัชญา ปณิธาน วิสัยทัศน์ พันธกิจ ของคณะพยาบาลศาสตร์เกื้อการุณย์

ปรัชญา (Philosophy): การบรรเทาทุกข์แก่ผู้อื่นเป็นความสุขอย่างยิ่งของพวกเรา
ปณิธาน (Determination): มุ่งผลิตบัณฑิตพยาบาลที่มีความรู้คู่คุณธรรม
วิสัยทัศน์ (Vision): เป็นสถาบันการศึกษาชั้นนำแห่งมหานครเพื่อสุขภาพคนเมือง
พันธกิจ (Mission): คณะพยาบาลศาสตร์เกื้อการุณย์ มีพันธกิจในการจัดการศึกษา เพื่อผลิตบัณฑิต พยาบาลและพัฒนากำลังคนด้านการพยาบาลของกรุงเทพมหานคร ให้มีสมรรถนะสากลและมีภาวะผู้นำการ เปลี่ยนแปลง พัฒนาเครือข่ายกับสถาบันต่างๆ ทั้งในประเทศและต่างประเทศเพื่อสร้างองค์ความรู้ บูรณาการ ผลงานวิจัยและการบริการวิชาการ ในการสร้างเสริมสุขภาพและส่งเสริมคุณภาพชีวิตคนเมืองทุกช่วงวัย รวมทั้งการ ทำนุบำรุงศาสนา อนุรักษ์ศิลปวัฒนธรรม และประเพณีไทย

๕. ค่านิยมขององค์กร (Core Values)

บุคลากรของคณะพยาบาลศาสตร์เกื้อการุณย์ ได้ร่วมกันสร้างค่านิยมขององค์กร โดย การนำคำที่มีความสอดคล้องกับชื่อสถาบัน คือ KARUN นำมาเป็นแนวทางในการพัฒนาค่านิยมร่วมได้แก่

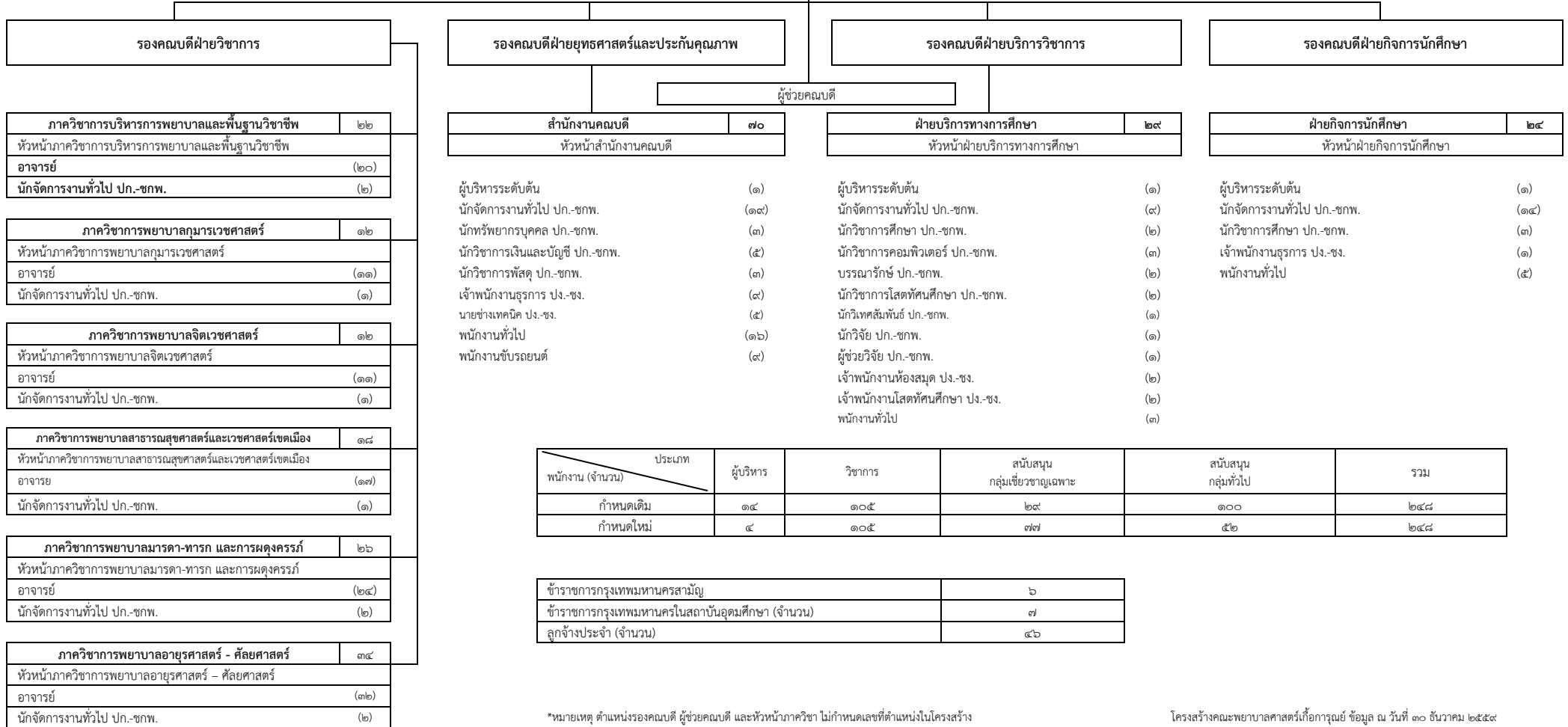
- K = Keeness (กระตือรือร้น สนใจใฝ่เรียนรู้ สั่งสมความเชี่ยวชาญ)
A = Altruism (มีน้ำใจ คำนึงถึงผู้อื่น มีจิตสาธารณะ)
R = Respect (เคารพ ให้เกียรติ รับฟังความคิดเห็นผู้อื่น)
U = Unity (รู้จักสามัคคี ร่วมมือร่วมใจ เพื่อความสำเร็จขององค์กร)
N = Nurture (มีจิตเมตตา ดูแลผู้ใช้บริการด้วยความเอื้ออาทร)

๖. โครงสร้างองค์กร และการบริหารองค์กร

ดังแสดงในหน้าต่อไป

แผนภูมิแสดงการแบ่งหน่วยงานและการจัดอัตรากำลังคณะพยาบาลศาสตร์เกื้อกา รุณย์

คณะพยาบาลศาสตร์เกื้อกา รุณย์	๒๔๘
คณบดี	๑



ประเภท	ผู้บริหาร	วิชาการ	สนับสนุน กลุ่มเชี่ยวชาญเฉพาะ	สนับสนุน กลุ่มทั่วไป	รวม
พนักงาน (จำนวน)					
กำหนดเดิม	๑๔	๑๐๕	๒๙	๑๐๐	๒๔๘
กำหนดใหม่	๔	๑๐๕	๗๗	๕๒	๒๔๘

ข้าราชการกรุงเทพมหานครสามัญ	๖
ข้าราชการกรุงเทพมหานครในสถาบันอุดมศึกษา (จำนวน)	๗
ลูกจ้างประจำ (จำนวน)	๔๖

*หมายเหตุ ตำแหน่งรองคณบดี ผู้ช่วยคณบดี และหัวหน้าภาควิชา ไม่กำหนดเลขที่ตำแหน่งในโครงสร้าง

๗. บุคลากรของคณะพยาบาลศาสตร์เกื้อการุณย์

คณะพยาบาลศาสตร์เกื้อการุณย์ มีอัตรากำลังทั้งหมด จำนวน ๒๔๘ อัตรา แบ่งเป็น อาจารย์จำนวน ๑๑๖ อัตรา บุคลากรสายสนับสนุน จำนวน ๖๖ อัตรา และลูกจ้างประจำ จำนวน ๖๖ อัตรา รายละเอียดดังต่อไปนี้

ตารางที่ ๑ ข้อมูลแสดงบุคลากร ของคณะพยาบาลศาสตร์เกื้อการุณย์ จำแนกตามสายงาน
(ข้อมูล ณ วันที่ ๑ ตุลาคม ๒๕๖๐)

ข้อมูลบุคลากร	ปีพ.ศ. ๒๕๖๐		อัตรากำลังเต็ม (คน)
	อัตรารอง (คน)	อัตรารว่าง (คน)	
ประเภทผู้บริหาร			
พนักงานมหาวิทยาลัย (๒)	๑	๑	๒
ประเภทวิชาการ			
ข้าราชการในสถาบันอุดมศึกษา (๔)	๔	-	๑๑๕
พนักงานมหาวิทยาลัย (๑๑๑)	๘๘	๒๓	
ประเภทสนับสนุน			
ข้าราชการกรุงเทพมหานครสามัญ (๔)	๔	-	๖๕
พนักงานมหาวิทยาลัย (๖๑)	๓๙	๒๒	
ประเภทลูกจ้างประจำ			
ลูกจ้างประจำกรุงเทพมหานคร (๓๘)	๓๘	-	๖๖
พนักงานมหาวิทยาลัย (๒๘)	๒๔	๔	
รวม	๑๙๘	๕๐	๒๔๘

ตารางที่ ๒ ข้อมูลแสดงอาจารย์และบุคลากรสายสนับสนุน ของคณะพยาบาลศาสตร์เกื้อการุณย์
จำแนกตาม สำนักงานคณบดี ฝ่ายและภาควิชา (ข้อมูล ณ วันที่ ๑ ตุลาคม ๒๕๖๐)

ฝ่าย/ภาควิชา	อัตราครอง (คน)	อัตรารว่าง (คน)	อัตราเต็ม (คน)
ผู้บริหาร	๑	๑	๒
สำนักงานคณบดี	๖๖	๓	๖๙
ฝ่ายบริการทางการศึกษา	๒๑	๘	๒๙
ฝ่ายกิจการนักศึกษา	๑๘	๖	๒๔
ภาควิชาการบริหารการพยาบาลและพื้นฐานวิชาชีพ	๑๔	๘	๒๒
ภาควิชาการพยาบาลกุมารเวชศาสตร์	๙	๓	๑๒
ภาควิชาการพยาบาลจิตเวชศาสตร์	๘	๔	๑๒
ภาควิชาการพยาบาลสาธารณสุขศาสตร์ และเวชศาสตร์เขตเมือง	๑๖	๒	๑๘
ภาควิชาการพยาบาลมารดา ทารก และการผดุงครรภ์	๑๙	๗	๒๖
ภาควิชาการพยาบาลอายุรศาสตร์และศัลยศาสตร์	๒๖	๘	๓๔
รวม	๑๙๘	๕๐	๒๔๘

ตารางที่ ๓ ข้อมูลแสดงสถานภาพบุคลากรประเภทวิชาการ ของคณะพยาบาลศาสตร์เกื้อการุณย์
(ข้อมูล ณ วันที่ ๑ ตุลาคม ๒๕๖๐)

สถานภาพบุคลากร ประเภทวิชาการ	ปีการศึกษา ๒๕๕๙	คุณวุฒิการศึกษา (คน)			ตำแหน่งทางวิชาการ (คน)		
		ตรี	โท	เอก	อาจารย์	ผศ.	รศ.
ข้าราชการในสถาบันอุดมศึกษา	๔	-	๒	๒	๓	๑	-
พนักงานมหาวิทยาลัย	๘๙	๑๕	๕๘	๑๖	๖๗	๒๐	๒
อัตรารว่าง	๒๓	-	-	-	-	-	-
รวมทั้งสิ้น	๑๑๖	๑๕	๖๐	๑๘	๗๐	๒๑	๒

หมายเหตุ ปฏิบัติงานจริง ๗๔ คน ลาศึกษาต่อระดับปริญญาเอก๐ คน (ในประเทศ๕ คน ต่างประเทศ ๕ คน)
ปริญญาโท ๙ คน อัตรารว่าง๒๓ อัตรา

ตารางที่ ๔ ข้อมูลแสดงคุณวุฒิการศึกษา และตำแหน่งวิชาการของบุคลากรประเภทวิชาการ คณะพยาบาล
ศาสตร์ก่อการณย์ (ข้อมูล ณ วันที่ ๑ ตุลาคม ๒๕๖๐)

บุคลากรประเภทวิชาการ	จำนวน (อัตราครอง) (คน)	คุณวุฒิการศึกษา (คน)			ตำแหน่งทางวิชาการ (คน)		
		ตรี	โท	เอก	อาจารย์	ผศ.	รศ.
ผู้บริหาร	๑	-	-	๑	-	-	๑
การบริหารการพยาบาลและพื้นฐานวิชาชีพ	๑๔	-	๑๓	๑	๘	๖	-
การพยาบาลอายุรศาสตร์และศัลยศาสตร์	๒๖	๔	๑๖	๖	๒๐	๖	-
การพยาบาลสาธารณสุขศาสตร์ และเวชศาสตร์เขตเมือง	๑๖	๕	๙	๒	๑๔	๒	-
การพยาบาลจิตเวชศาสตร์	๘	๑	๔	๓	๔	๔	-
การพยาบาลกุมารเวชศาสตร์	๙	๓	๕	๑	๘	๑	-
การพยาบาลมารดา ทารกและการผดุงครรภ์	๑๙	๒	๑๓	๔	๑๖	๒	๑
รวม	๙๓	๑๕	๖๐	๑๘	๗๐	๒๑	๒

ตารางที่ ๕ ข้อมูลแสดงจำนวนอาจารย์ที่จะเกษียณอายุราชการปี พ.ศ. ๒๕๖๑ - ๒๕๖๕

ภาควิชา	ปี ๒๕๖๑ (คน)	ปี ๒๕๖๒ (คน)	ปี ๒๕๖๓ (คน)	ปี ๒๕๖๔ (คน)	ปี ๒๕๖๕ (คน)
การบริหารการพยาบาลและพื้นฐานวิชาชีพ	๑	๑	-	๑	๑
การพยาบาลอายุรศาสตร์และศัลยศาสตร์	๑	๒	๑	-	-
การพยาบาลสาธารณสุขศาสตร์ และเวชศาสตร์เขตเมือง	๑	-	-	-	-
การพยาบาลจิตเวชศาสตร์	-	-	-	-	๒
การพยาบาลกุมารเวชศาสตร์	-	-	-	-	-
การพยาบาลมารดา ทารกและการผดุงครรภ์	-	-	-	-	-
รวม	๓	๓	๑	๑	๓
	๑๑				

นักศึกษาพยาบาล

รับนักศึกษาพยาบาลทั้งหญิงและชาย รวมทั้ง ชั้นปี จำนวน ๘๓๗ คน (ตารางที่ ๖)
ตารางที่ ๖ จำนวนนักศึกษาหลักสูตรพยาบาลศาสตรบัณฑิต ปีการศึกษา ๒๕๖๐ จำแนกตามชั้นปี

หลักสูตรพยาบาลศาสตรบัณฑิต	จำนวนนักศึกษา (คน) (ข้อมูล ณ วันที่ ๑ ตุลาคม ๒๕๖๐)
นักศึกษาพยาบาลชั้นปีที่ ๑	๒๐๓ (ชาย ๖, หญิง ๑๙๗)
นักศึกษาพยาบาลชั้นปีที่ ๒	๒๐๘ (ชาย ๔, หญิง ๒๐๔)
นักศึกษาพยาบาลชั้นปีที่ ๓	๒๑๑ (ชาย ๕, หญิง ๒๐๖)
นักศึกษาพยาบาลชั้นปีที่ ๔	๒๑๕ (ชาย ๑๑, หญิง ๒๐๔)
รวม	๘๓๗

๑.๔ งบประมาณดำเนินงานของคณะฯ

ปีงบประมาณ ๒๕๖๑ คณะฯ ได้รับงบประมาณสนับสนุน โดยจำแนกเป็นงบประมาณของกรุงเทพมหานคร ๑๓๑,๐๗๒,๑๐๐ บาท เงินอุดหนุนรัฐบาล ๔๐,๖๕๕,๐๐๐ บาท เงินรายได้ที่ผ่านการอนุมัติจากสภามหาวิทยาลัย จำนวน ๒๖,๒๕๕,๕๐๐ บาท และเงินกองทุนมหาวิทยาลัย ๒,๗๒๕,๐๗๐ บาท รวมงบประมาณที่ได้รับอนุมัติเป็นเงินทั้งสิ้น ๒๐๐,๗๐๗,๖๗๐ บาท (สองร้อยล้านเจ็ดแสนเจ็ดพันหกร้อยเจ็ดสิบบาทถ้วน)

บทที่ ๒

การจัดทำแผนปฏิบัติการ ประจำปีงบประมาณ ๒๕๖๑

การจัดทำแผนปฏิบัติการประจำปีของคณะพยาบาลศาสตร์เกื้อการุณย์ มหาวิทยาลัยนวมินทราธิราช จะมีการวางแผนว่าจะดำเนินการจัดทำโครงการ/กิจกรรมอะไรบ้าง มีวัตถุประสงค์หรือเป้าหมายอย่างไร เพื่อให้สอดคล้องกับแผนยุทธศาสตร์ คณะ พยาบาลศาสตร์เกื้อการุณย์ ระยะ ๕ ปี (พ.ศ. ๒๕๕๙-๒๕๖๓) ไปสู่การปฏิบัติ โดยจัดทำแผนปฏิบัติการ ประจำปีงบประมาณ ๒๕๖๑ ที่ตอบสนองการดำเนินงานตามภารกิจหลักของคณะ พยาบาลศาสตร์เกื้อการุณย์ ซึ่งประกอบไปด้วยการผลิตบัณฑิต การวิจัย การบริการวิชาการ การทำนุบำรุงศาสนา อนุรักษ์ศิลปวัฒนธรรม ประเพณีไทย และการบริหารจัดการ นำไปสู่การเป็นสถาบันชั้นนำแห่งมหานครเพื่อ สุขภาพคนเมือง ภายในปี พ.ศ. ๒๕๖๒ ซึ่งในการจัดทำแผนปฏิบัติการ ประจำปีงบประมาณ ๒๕๖๑ ฉบับนี้ ได้รับความร่วมมือจากหน่วยงานที่เกี่ยวข้องในการให้ข้อมูลด้านต่าง ๆ และร่วมกันกำหนดแผนงาน/โครงการ/กิจกรรม เพื่อสนับสนุนการดำเนินงานของคณะฯ ในแต่ละประเด็นยุทธศาสตร์ให้บรรลุเป้าหมายที่วางไว้

หลักการในการจัดทำแผนปฏิบัติการ

คณะพยาบาลศาสตร์เกื้อการุณย์ได้กำหนดหลักการสำคัญ ในการจัดทำแผนปฏิบัติการประจำปี ดังนี้

๑. แผนปฏิบัติการจะต้องตอบสนองและสอดคล้องกับแผนยุทธศาสตร์ ระยะ ๕ ปี พ.ศ. ๒๕๕๙ - ๒๕๖๓
๒. แผนปฏิบัติการควรเป็นเครื่องมือในการเพิ่มประสิทธิภาพการบริหารงานทั้งในลักษณะงาน

ประจำ และการปฏิบัติการเชิงรุก

๓. แผนปฏิบัติการนอกจากจะประกอบด้วยโครงการ/กิจกรรมต่าง ๆ แล้ว ยังใช้เป็นข้อมูลพื้นฐาน

ในการขออนุมัติจัดสรรงบประมาณในปีต่อไป

วัตถุประสงค์ของการจัดทำแผนปฏิบัติการ

๑. เพื่อมั่นใจว่าคณะฯ มีแนวทางในการดำเนินงานเพื่อให้บรรลุเป้าหมายที่กำหนดไว้
๒. เพื่อป้องกันและลดความเสี่ยงที่อาจเกิดขึ้นในการทำงานไว้ล่วงหน้า
๓. เพื่อลดความซ้ำซ้อน และจัดความสำคัญในการปฏิบัติงานที่เกี่ยวข้องกัน
๔. เพื่อเป็นเครื่องมือในการติดตามและประเมินผลการดำเนินงานในด้านต่างๆ ของหน่วยงาน

รวมทั้งเป็นเครื่องมือในการติดตามแผนการใช้เงินงบประมาณที่ได้รับการจัดสรร

คณะฯ ได้นำผลการประเมินแผนปฏิบัติการ ประจำปีงบประมาณ ๒๕๖๐ มาเป็นแนวทางในการพัฒนา จัดทำแผนปฏิบัติการประจำปีงบประมาณ ๒๕๖๑ ซึ่งได้แสดงรายละเอียดตัวชี้วัดความสำเร็จของแผนงาน รายละเอียดโครงการ กิจกรรม วัตถุประสงค์ของโครงการ ตัวชี้วัดความสำเร็จของโครงการ งบประมาณที่ใช้ ระยะเวลาดำเนินงาน และผู้รับผิดชอบ เพื่อให้ผู้ปฏิบัติงานทราบว่าต้องดำเนินงานอย่างไร ใช้ทรัพยากรด้านบุคลากร เวลา งบประมาณ เท่าใดจึงจะเกิดประโยชน์สูงสุดตามแผนกลยุทธ์ที่กำหนดไว้ รวมทั้งช่วยให้ผู้บริหารใช้กำกับกับการปฏิบัติงานของ ทุกหน่วยงานให้ปฏิบัติสอดคล้องเป็นไปในแนวทางเดียวกัน สามารถคาดการณ์การปฏิบัติงานของแต่ละหน่วยงานได้

ซึ่งแผนปฏิบัติการ ประจำปีงบประมาณ ๒๕๖๑ ประกอบด้วยประเด็นยุทธศาสตร์ยุทธศาสตร์ และ ๑๐ เป้าประสงค์ ดังนี้

ประเด็นยุทธศาสตร์ที่ ๑ การเพิ่มศักยภาพการผลิตบัณฑิตพยาบาลเพื่อให้มีสมรรถนะที่พึงประสงค์
เป้าประสงค์ที่ ๑ คุณลักษณะบัณฑิตพยาบาลที่พึงประสงค์ (Learning Outcome 6 Domains, 4Cs, KARUN)
เป้าประสงค์ที่ ๒ หลักสูตรพยาบาลศาสตรมหาบัณฑิตมีคุณภาพสอดคล้องกับความต้องการของสังคมเมือง

ประเด็นยุทธศาสตร์ที่ ๒ การพัฒนางานวิจัย ผลงานวิชาการ และ/หรือนวัตกรรมด้านการพยาบาล
สุขภาพคนเมืองโดยบูรณาการกับการเรียนการสอนและการบริการวิชาการ
เป้าประสงค์ที่ ๑ การพัฒนาและบูรณาการงานวิจัย ผลงานวิชาการ และ/หรือนวัตกรรมกับการเรียนการสอน และการบริการวิชาการที่ขึ้นนำการสร้างเสริมคุณภาพชีวิต และสุขภาพคนเมือง
เป้าประสงค์ที่ ๒ มีการสร้างเครือข่ายงานวิจัย/นวัตกรรมด้านการพยาบาลสุขภาพคนเมือง

ประเด็นยุทธศาสตร์ที่ ๓ การพัฒนาศักยภาพกำลังคนด้านการพยาบาลเพื่อร่วมมือกับเครือข่ายในการเสริมสร้างคุณภาพชีวิตคนเมือง
เป้าประสงค์ที่ ๑ บุคลากรที่มีสุขภาพมีศักยภาพสอดคล้องกับความต้องการของสถานบริการสุขภาพของกรุงเทพมหานคร
เป้าประสงค์ที่ ๒ บูรณาการบริการวิชาการกับงานวิจัย และ/หรือการเรียนการสอนเพื่อสร้างเสริมคุณภาพชีวิตและดูแลสุขภาพคนเมืองทุกช่วงวัย
เป้าประสงค์ที่ ๓ มีเครือข่ายความร่วมมือทางการบริการวิชาการเพื่อสร้างเสริมคุณภาพชีวิตและดูแลสุขภาพคนเมือง

ประเด็นยุทธศาสตร์ที่ ๔ การทำนุบำรุงศาสนา อนุรักษ์ศิลปวัฒนธรรม และประเพณีไทย โดยบูรณาการกับกิจกรรมการเรียนการสอนที่เน้นชุมชนมีส่วนร่วม
เป้าประสงค์ที่ ๑ บูรณาการการทำนุบำรุงศาสนา อนุรักษ์ศิลปวัฒนธรรม และประเพณีไทยกับพันธกิจของอุดมศึกษาที่เน้นชุมชนมีส่วนร่วม

ประเด็นยุทธศาสตร์ที่ ๕ การเพิ่มประสิทธิภาพการบริหารจัดการสู่การเป็นสถาบันการศึกษาชั้นนำแห่งมหานครเพื่อสุขภาพคนเมือง
เป้าประสงค์ที่ ๑ ระบบบริหารจัดการมีประสิทธิภาพโดยยึดหลักธรรมาภิบาล
เป้าประสงค์ที่ ๒ บุคลากรมีสมรรถนะตรงกับสายงานที่รับผิดชอบ และมีสุขภาวะ

บทที่ ๓

กรอบแนวคิดในการจัดทำแผนปฏิบัติการ ประจำปีงบประมาณ ๒๕๖๑

คณะพยาบาลศาสตร์เกื้อการุณย์ มหาวิทยาลัยนวมินทราชิราช เป็นสถาบันอุดมศึกษาหนึ่งที่มีภารกิจหลักด้านการเรียนการสอนการวิจัยการบริการทางวิชาการแก่สังคมและการทำนุบำรุงศิลปะและวัฒนธรรมได้ตระหนักถึงความสำคัญดังกล่าวจึงได้ดำเนินการจัดทำแผนปฏิบัติการ ประจำปีงบประมาณ ๒๕๖๑ ให้มีความสอดคล้องเหมาะสมกับสถานการณ์ และปัจจัยแวดล้อมปัจจุบันโดยคาดหวังการพัฒนาประสิทธิภาพและสัมฤทธิ์ผลในการดำเนินงานมากที่สุดซึ่งแผนปฏิบัติการ ประจำปีดังกล่าวนี้ได้มาจากการประเมินผลแผนปฏิบัติการ ประจำปีงบประมาณ ๒๕๖๐ และการจัดกิจกรรมประเมินผลร่วมกับบุคลากรจากแหล่งฝึกปฏิบัติของนักศึกษา ผลจากการประชุมสัมมนา และการประเมินผลดังกล่าวได้มีการวิเคราะห์สภาพแวดล้อมภายในและภายนอกของคณะฯ (SWOTANALYSIS) ซึ่งสรุปได้ดังนี้

ผลการวิเคราะห์สภาพแวดล้อมภายในและภายนอกคณะฯ

จุดแข็ง (strength)

๑. คณะฯ ตั้งอยู่ในพื้นที่ที่มีความเหมาะสม มีแหล่งฝึกประสบการณ์ทั้งในคลินิกและชุมชนที่หลากหลาย และแหล่งฝึกมีศิษย์เก่าที่ให้ความร่วมมือและร่วมสอนนักศึกษาเป็นอย่างดี
๒. คณะฯ มีหอพักสำหรับนักศึกษาและอาจารย์ (บางส่วน) จึงเอื้อให้มีกิจกรรมร่วมกันระหว่างศิษย์และอาจารย์ได้ทุกมิติไม่เพียงวิชาการ ศิลปะ ดนตรีและกีฬา
๓. คณะฯ มีการจัดการเรียนการสอนด้านการพยาบาลที่มีคุณภาพเป็นเวลา ๖๓ ปี (นับจาก ๒๐ พฤษภาคม ๒๔๙๗) ได้รับการรับรองคุณภาพระดับดีถึงดีมากจาก สกอ. สมศ.และสภาการพยาบาล (๕ ปี คือ ๒๕๕๘-๒๕๖๒)
๔. คณะฯ มีหลักสูตรระยะสั้นและหลักสูตรเฉพาะทางด้านการพยาบาลในสาขาต่าง ๆ ที่ตอบสนองความต้องการของสังคมอาทิเช่น ด้านการพยาบาลแบบประคับประคอง การพยาบาลผู้ป่วยวิกฤต (ผู้ใหญ่และผู้สูงอายุ) การพยาบาลเวชปฏิบัติทั่วไป เป็นต้น
๕. อาจารย์มีความรู้ความสามารถและประสบการณ์สูง โดยเฉพาะด้านการเรียนการสอน ทำให้สามารถพัฒนางานด้านวิชาการและด้านอื่นๆ เพื่อพัฒนาองค์กรได้อย่างมีประสิทธิภาพ
๖. บัณฑิตสอบผ่านการขึ้นทะเบียนใบประกอบวิชาชีพการพยาบาลและการผดุงครรภ์ภายใน ๑ ปี มากกว่าร้อยละ ๙๕
๗. บัณฑิตที่สำเร็จการศึกษาทุกคนมีหน่วยงานรับเข้าปฏิบัติงานทันทีที่สำเร็จการศึกษา และมีคุณสมบัติเป็นที่ยอมรับของผู้ใช้บัณฑิต
๘. มีเครือข่ายความร่วมมือทางวิชาการกับสถาบันต่างๆ ทั้งในประเทศและต่างประเทศ

๙. ผู้บริหารมีนโยบายส่งเสริมและสนับสนุนด้านการวิจัย โดยการจัดสรรงบประมาณที่เพียงพอเป็นประจำทุกปี

๑๐. มีนโยบายและเงินทุนสนับสนุนการพัฒนาอาจารย์และบุคลากรอย่างต่อเนื่อง

๑๑. มีความพร้อมด้านสิ่งสนับสนุนการเรียนรู้ที่มีความทันสมัย เช่น หุ่นจำลอง SimMan ห้อง Advance clinical Labatory สำหรับฝึกปฏิบัติการพยาบาล มีฐานข้อมูลการสืบค้นด้านวิชาการและด้านตำราที่ทันสมัยด้วยระบบ One search ตลอดจนด้านกายภาพ สถานที่และสิ่งอำนวยความสะดวกที่จะพัฒนานักศึกษาได้ โดยเฉพาะด้านคุณธรรม จริยธรรม การทำนุบำรุงศิลปวัฒนธรรมที่สร้างเอกลักษณ์ขององค์กรได้

๑๒. มีการสร้างความผูกพันระหว่างศิษย์ปัจจุบันและศิษย์เก่า ศิษย์เก่ามีความรักในสถาบันให้ความร่วมมือในการพัฒนาองค์กรอย่างสม่ำเสมอ ตลอดจนทุนการศึกษา

จุดอ่อน (weakness)

๑. ขาดแคลนอาจารย์ จำนวน (๒๗ อัตรา) (ข้อมูล ณ วันที่ ๑ ตุลาคม ๒๕๖๐)

๒. สัดส่วนวุฒิการศึกษาอาจารย์ระดับปริญญาเอกและตำแหน่งทางวิชาการของอาจารย์ไม่เป็นไปตามเกณฑ์มาตรฐานของสำนักงานคณะกรรมการการอุดมศึกษาและสภาการพยาบาล (เกณฑ์จำนวนอาจารย์วุฒิปริญญาเอกของ สกอ. และสภาการพยาบาลมากกว่าร้อยละ ๓๐ จำนวนอาจารย์ที่ดำรงตำแหน่งทางวิชาการมากกว่าร้อยละ ๕๐)

๓. หอพักนักศึกษาไม่เพียงพอต่อจำนวนนักศึกษา

๔. ผลงานวิจัยของคณาจารย์ที่นำมาบูรณาการกับการเรียนการสอน และบริการวิชาการของคณะพยาบาลฯ ยังมีจำนวนน้อย

๕. ระบบฐานข้อมูลและเทคโนโลยีสารสนเทศเพื่อการตัดสินใจของผู้บริหารยังไม่สมบูรณ์ และขาดบุคลากรที่มีความรู้ความเข้าใจที่จะช่วยในการวางระบบฐานข้อมูลและเทคโนโลยีสารสนเทศเพื่อการบริหารและการศึกษาอย่างต่อเนื่อง

๖. ขาดระบบการบริหารผลงาน (performance agreement) ตามพันธกิจอุดมศึกษาอย่างเป็นรูปธรรม ทั้งของอาจารย์และบุคลากรสายสนับสนุน

๗. อาจารย์ส่วนใหญ่ขาดทักษะด้านภาษาอังกฤษ ทำให้การพัฒนาด้านคุณวุฒิและวิชาการไม่เป็นไปตามเป้าหมาย

โอกาส (opportunities)

๑. การปฏิรูประบบสุขภาพและพระราชบัญญัติสุขภาพแห่งชาติ เน้นความสำคัญของการพัฒนาบุคลากรวิชาชีพการพยาบาลอย่างต่อเนื่อง เอื้อโอกาสในการใช้ความรู้ทางพยาบาลศาสตร์ในการพัฒนาสุขภาพคนเมือง

๒. มหาวิทยาลัยฯ มีความร่วมมือกับหน่วยงานอื่นๆ ของกรุงเทพมหานครในการพัฒนาและบริหารจัดการ

๓. มีการสร้างเครือข่ายความร่วมมือระหว่างสำนักอนามัย สำนักการแพทย์ ของกรุงเทพมหานคร และมหาวิทยาลัยนวมินทราชิวราศ เพื่อสร้างเสริมคุณภาพชีวิตคนเมือง

๔. คณะฯ สามารถพัฒนาเป็นศูนย์บริการวิชาการด้านสุขภาพคนเมือง เพื่อขยายบทบาทในการรับผิดชอบต่อสังคมด้านการส่งเสริมสุขภาพและคุณภาพชีวิตแก่ประชาชนในกรุงเทพมหานครและปริมณฑล

๕. คณะฯ มีโอกาสจัดหารายได้จากบริการวิชาการจากความเชี่ยวชาญของคณาจารย์

๖. การเปิดเสรีด้านการศึกษาในประเทศสมาชิกสมาคมอาเซียน เป็นโอกาสให้คณะฯ ต้องพัฒนาคุณภาพบัณฑิตเพื่อสามารถแข่งขันกับนานาชาติ

ภาวะคุกคาม (Threats)

๑. มีการเปิดคณะพยาบาลศาสตร์ใหม่เพิ่มขึ้นเป็นจำนวนมาก ปัจจุบันมีสถาบันการศึกษาพยาบาลทั่วประเทศ ๙๐ แห่ง ทำให้มีการแข่งขันในการสรรหาอาจารย์ที่มีความรู้ความสามารถ

๒. แหล่งฝึกประสบการณ์ของนักศึกษาที่มีความซ้ำซ้อนกับสถาบันการศึกษาอื่น นอกจากนี้ ยังมีการนำผลการดำเนินงานตามแผนปฏิบัติการ ประจำปีงบประมาณ ๒๕๖๐ โดยเฉพาะใน ส่วนของการดำเนินงานที่ยังไม่บรรลุเป้าหมายมาใช้เป็นแนวทางในการพัฒนา ตลอดจนมีการนำข้อเสนอแนะจาก คณะกรรมการผู้ตรวจประเมิน และผลการประเมินคุณภาพการศึกษาประจำปีการศึกษา ๒๕๕๙ จากสำนักงาน คณะกรรมการการอุดมศึกษา ประเมินระดับหลักสูตร และระดับคณะวันที่ ๔ - ๕ กันยายน ๒๕๖๐ ซึ่งได้ เสนอแนะสิ่งที่ควรพัฒนา ดังนี้

จุดที่ควรพัฒนาระดับหลักสูตร

๑. การทำแผนการปฏิบัติงานด้านต่าง ๆ ควรตั้งเป้าหมายของการปฏิบัติงาน กำหนดตัวบ่งชี้ระดับแผนและ โครงการ ประเมินความสำเร็จตามตัวบ่งชี้ทั้งระดับโครงการและระดับแผน การนำผลการประเมินไปใช้ในการพัฒนา อย่างเป็นระบบ สรุปผลการปรับปรุง/พัฒนาที่มีข้อมูลเชิงประจักษ์แสดงความสัมพันธ์ของการนำผลการประเมินไป พัฒนา

๒. กำหนดหน้าที่ ความรับผิดชอบอาจารย์ผู้รับผิดชอบหลักสูตรให้ชัดเจน และส่งเสริม สนับสนุนให้อาจารย์ ผู้รับผิดชอบหลักสูตรได้ทำหน้าที่และพัฒนาคุณภาพการจัดการศึกษาหลักสูตรพยาบาลศาสตรบัณฑิต

๓. หลักสูตรมีรายวิชาเกี่ยวกับสุขภาพคนเมือง มีการบูรณาการกับโครงการบริการวิชาการ ควรมีการสรุป วิธีสุขภาพคนเมือง ผ่านกระบวนการจัดการความรู้ สร้างองค์ความรู้การดูแลสุขภาพคนเมือง พัฒนาสาระรายวิชาใน หลักสูตรและการจัดการเรียนรู้

จุดที่ควรพัฒนาระดับคณะ

๑. ควรสร้างความเข้าใจให้ชัดเจนในการจัดทำแผนในระดับต่างๆ และการนำแผนไปใช้ที่ต้องมี ความสัมพันธ์เชื่อมโยงกันเพื่อแสดงความสำเร็จขององค์กรที่กำหนดในแผนกลยุทธ์/แผนยุทธศาสตร์ โดย ต้อง กำหนดตัวบ่งชี้/ตัวชี้วัดความสำเร็จระดับแผน ระดับโครงการ/ ระดับกิจกรรมมีการประเมินตาม ตัวบ่งชี้/ ตัวชี้วัดที่กำหนดไว้ และนำผลการประเมินไปพัฒนาอย่างเป็นระบบ

๒. คณะฯมีระบบกลไกการบริหารจัดการเรียนการสอนให้มีคุณภาพที่ปฏิบัติสืบต่อ ๆ กันมาแต่ปัจจุบัน ภารกิจมากขึ้น องค์กรใหญ่ขึ้นเปลี่ยนสถานะจากวิทยาลัยเป็นคณะหนึ่งในมหาวิทยาลัย จึงควรกำหนดระบบและ กลไกการดำเนินงานด้านต่างๆ ไว้ให้ชัดเจนเป็นลายลักษณ์อักษร โดยการมีส่วนร่วมของผู้เกี่ยวข้องถ่ายทอดให้ทุก คนในองค์กรทราบ กำหนดให้มีการรายงานผลการกำกับติดตามการดำเนินงานตามระบบและกลไกที่กำหนด รวมถึงการนำผลการประเมินไปพัฒนาอย่างเป็นระบบเป็นระยะๆ

๓. ควรพัฒนาฐานข้อมูลและระบบสารสนเทศต่างๆ เพื่อประโยชน์ในการแบ่งเบาภาระงานและช่วยการ ตัดสินใจและแสดงคุณภาพการดำเนินงานของคณะฯ

๔. คุณวุฒิอาจารย์ระดับปริญญาเอกและตำแหน่งทางวิชาการ ยังไม่ได้ตามเกณฑ์คุณภาพคณะต้องวางแผน เชิงระบบโดยพิจารณาปัจจัยที่สัมพันธ์/เกี่ยวข้องกัน เช่น ภาระงานอาจารย์ ระบบการช่วยเหลือเกื้อกูล การให้ โอกาส และอื่นๆ รวมทั้งการกำกับติดตามงานตามแผน เพื่อให้บรรลุเกณฑ์คุณภาพ

๕. ควรพัฒนาบุคลากรสายสนับสนุนให้สามารถทำหน้าที่เป็นแกนการดำเนินงานประกันคุณภาพ โดยมีอาจารย์ที่ได้รับมอบหมายร่วมวางแผนการดำเนินงานและกำกับติดตามให้มีการดำเนินงานตามแผนเพื่อให้การดำเนินงานของคณะมีความต่อเนื่อง

๖. เร่งรัดการพัฒนาการวิจัยทั้งเชิงปริมาณให้มีผลงานอย่างน้อยร้อยละ ๖๐ และเชิงคุณภาพเพื่อได้รับการสนับสนุนงบประมาณภายนอก และการตีพิมพ์เผยแพร่ในวารสารที่มี impact factor สูง

๗. การเขียนรายงานการประเมินตนเอง ควรแสดงผลการดำเนินงานตามจริงตอบโจทย์ได้ในแต่ละตัวบ่งชี้ และเอกสารอ้างอิงต้องสัมพันธ์กันและมีความเชื่อถือได้ตามหลักวิชาการ

บทที่ ๔

สาระสำคัญของแผนปฏิบัติการ ประจำปีงบประมาณ ๒๕๖๑

แผนปฏิบัติการ ประจำปีงบประมาณ๒๕๖๑ ของคณะพยาบาลศาสตร์เกื้อการุณย์ มหาวิทยาลัยนวมินทราธิราประกอบด้วย ๕ ประเด็นยุทธศาสตร์ ๑๐ เป้าหมาย และ๒๒ กลยุทธ์โดยครอบคลุมพันธกิจของคณะฯ ได้แก่ การจัดการเรียนการสอน การวิจัย การบริการวิชาการ การทำนุบำรุงศิลปวัฒนธรรม และการบริหารจัดการ โดยมีรายละเอียดดังนี้

คณะพยาบาลศาสตร์ก่อการุณย์ มหาวิทยาลัยนวมินทราธิราช

แผนปฏิบัติการ ประจำปีงบประมาณ ๒๕๖๑

วิสัยทัศน์ เป็นคณะพยาบาลศาสตร์ชั้นนำแห่งมหานครเพื่อสุขภาพคนเมือง ภายในปี พ.ศ. ๒๕๖๒

ประเด็นยุทธศาสตร์ที่ ๑ การเพิ่มศักยภาพการผลิตบัณฑิตพยาบาลให้มีสมรรถนะที่พึงประสงค์

เป้าประสงค์ ๑ คุณลักษณะบัณฑิตพยาบาลที่พึงประสงค์ (Learning Outcome 6 Domains, 4 Cs, KARUN)

โครงการ/กิจกรรม	ตัวชี้วัด (สิ้นสุดโครงการ)	เป้าหมาย/ หน่วยนับ	แผนการดำเนินงาน ปีงบประมาณ ๒๕๖๑												งบประมาณ (บาท)	ผู้รับผิดชอบ	
			ต.ค. ๖๐	พ.ย. ๖๐	ธ.ค. ๖๐	ม.ค. ๖๑	ก.พ. ๖๑	มี.ค. ๖๑	เม.ย. ๖๑	พ.ค. ๖๑	มิ.ย. ๖๑	ก.ค. ๖๑	ส.ค. ๖๑	ก.ย. ๖๑			
กลยุทธ์ที่ ๑ เตรียมความพร้อมอาจารย์ และบุคลากรสายสนับสนุน เพื่อขับเคลื่อนหลักสูตรพยาบาลศาสตรบัณฑิต ที่เน้นการพยาบาลสุขภาพคนเมือง																	
๑. กิจกรรมแลกเปลี่ยนเรียนรู้ ด้านการพยาบาลสุขภาพคนเมือง ๒. กิจกรรมการสร้างแนวปฏิบัติ ที่ดีด้านการเรียนการสอนการ พยาบาลสุขภาพคนเมือง	-จำนวน คณาจารย์ มีการแลกเปลี่ยน เรียนรู้ - แนวปฏิบัติที่ดี (best practices) ๑) one point learning ๒) one point knowledge	-คณาจารย์ ๖ ภาควิชาฯ - ๑๒ เรื่อง - ๒ เรื่อง	วันจันทร์สัปดาห์ที่ ๑ ของเดือน												งบประมาณ ด้านฝึกอบรม	รองคณบดี ฝ่ายวิชาการ & รองคณบดี ฝ่ายยุทธศาสตร์ฯ	
๒. กิจกรรมการพัฒนาการใช้ เทคโนโลยีเสมือนจริง (SimMan) สำหรับบุคลากรสายสนับสนุน	- บุคลากรสามารถ ปฏิบัติงานในห้อง SimMan ได้	๒ คน								↔				↔		งบประมาณ ด้านฝึกอบรม	รองคณบดี ฝ่ายวิจัยฯ

โครงการ/กิจกรรม	ตัวชี้วัด (สิ้นสุดโครงการ)	เป้าหมาย/ หน่วยนับ	แผนการดำเนินงาน ปีงบประมาณ ๒๕๖๑												งบประมาณ (บาท)	ผู้รับผิดชอบ
			ต.ค. ๖๐	พ.ย. ๖๐	ธ.ค. ๖๐	ม.ค. ๖๑	ก.พ. ๖๑	มี.ค. ๖๑	เม.ย. ๖๑	พ.ค. ๖๑	มิ.ย. ๖๑	ก.ค. ๖๑	ส.ค. ๖๑	ก.ย. ๖๑		
กลยุทธ์ที่ ๒ บริหารหลักสูตรให้ได้มาตรฐานและมุ่งเน้นการดูแลสุขภาพคนเมือง																
๑.โครงการบูรณาการการเรียนการสอนรายวิชา หลักสูตรพยาบาลศาสตรบัณฑิตในรายวิชาสุขภาพคนเมืองและการส่งเสริมสุขภาพ (collaborative domain creative thinking)	- จำนวนรายวิชาที่มีการบูรณาการร่วมกันเพื่อการดูแลสุขภาพคนเมืองและการส่งเสริมสุขภาพ (collaborative domain creative thinking)	- ๑ รายวิชา - จำนวน ๑ ชุมชน			*		๒๑					๒๑-๒๒	**		๑๕๗,๒๐๐ เงินรายได้	รองคณบดีฝ่ายวิชาการ & รองคณบดีฝ่ายวิจัยฯ
๒. โครงการวิจัยเพื่อติดตามและประเมินคุณภาพบัณฑิต (๒๕๕๙) จากผู้ใช้บัณฑิต	-คะแนนประเมินคุณภาพบัณฑิตจากผู้ใช้บัณฑิต(๒๕๕๙)	คะแนนเฉลี่ย ๔ จากคะแนนเต็ม ๕			*			↔					**		ทุนสนับสนุนการวิจัย ฯ	รองคณบดีฝ่ายวิชาการ & อ.นิศารัตน์
๓. โครงการแนวปฏิบัติที่ดีในการรับสมัครนักศึกษาพยาบาล	-แนวปฏิบัติที่ดีในการรับสมัครนักศึกษาพยาบาล	๑ เรื่อง	←										→		๓๐,๐๐๐ เงินอุดหนุนรัฐบาล	รองคณบดีฝ่ายวิจัยฯ & หัวหน้าฝ่ายบริการฯ
กลยุทธ์ที่ ๓ พัฒนาศักยภาพอาจารย์เพื่อสนับสนุนการสร้างบัณฑิตที่มีคุณภาพ																
๑. โครงการส่งอาจารย์ศึกษาดูระดับปริญญาเอกต่างประเทศนานาชาติ/ ในประเทศ	-จำนวนอาจารย์ที่ศึกษาต่อระดับปริญญาเอก	๓ คน (รายใหม่)			←								→		งบประมาณ กทม.และเงินอุดหนุนรัฐบาล	รองคณบดีฝ่ายวิชาการ

โครงการ/กิจกรรม	ตัวชี้วัด (สิ้นสุดโครงการ)	เป้าหมาย/ หน่วยนับ	แผนการดำเนินงาน ปีงบประมาณ ๒๕๖๑											งบประมาณ (บาท)	ผู้รับผิดชอบ	
			ต.ค. ๖๐	พ.ย. ๖๐	ธ.ค. ๖๐	ม.ค. ๖๑	ก.พ. ๖๑	มี.ค. ๖๑	เม.ย. ๖๑	พ.ค. ๖๑	มิ.ย. ๖๑	ก.ค. ๖๑	ส.ค. ๖๑			ก.ย. ๖๑
๒. โครงการอบรมหลักสูตรการพยาบาลเฉพาะทาง	-จำนวนอาจารย์ที่ได้รับการอบรมหลักสูตรการพยาบาลเฉพาะทาง	๔ คน			←								→		งบประมาณ กทม.	รองคณบดี ฝ่ายวิชาการ
๓.โครงการอบรมหลักสูตรการพัฒนาศักยภาพด้านการสอนสำหรับพยาบาลพี่เลี้ยง (preceptor)	-จำนวนผู้เข้าอบรม	๓๐ คน								*		↔	**		ค่าลงทะเบียน	รองคณบดี ฝ่ายวิชาการ & ภาควิชาการ พยาบาล มารดา-ทารกฯ
๔. โครงการอบรม ประชุมสัมมนา ศึกษาดูงาน หลักสูตรบริหาร	-จำนวนอาจารย์ที่ได้รับการอบรมหลักสูตรบริหาร	๔ คน			←								→		งบประมาณ ด้านการ ส่งเสริม ฝึกอบรม	รองคณบดี ฝ่ายวิชาการ
๕. โครงการสัมมนาเครือข่ายเพื่อพัฒนาการเรียนการสอนทางการพยาบาล	- จำนวนแหล่งฝึก - คะแนนเฉลี่ยระดับความพึงพอใจของผู้เข้าร่วมสัมมนา - จำนวนสถาบันที่ร่วมมือในการทำวิจัย	- ๑๐ แห่ง - >๔ จากคะแนนเต็ม ๕ - อย่างน้อย ๒ สถาบัน					*			๒๖- ๒๗		**			๔๕๓,๕๙๐ เงินอุดหนุน รัฐบาล	รองคณบดี ฝ่ายวิชาการ & รองคณบดี ฝ่ายวิจัย & ภาควิชา การพยาบาล กุมารเวชศาสตร์

โครงการ/กิจกรรม	ตัวชี้วัด (สิ้นสุดโครงการ)	เป้าหมาย/ หน่วยนับ	แผนการดำเนินงาน ปีงบประมาณ ๒๕๖๑											งบประมาณ (บาท)	ผู้รับผิดชอบ		
			ต.ค. ๖๐	พ.ย. ๖๐	ธ.ค. ๖๐	ม.ค. ๖๑	ก.พ. ๖๑	มี.ค. ๖๑	เม.ย. ๖๑	พ.ค. ๖๑	มิ.ย. ๖๑	ก.ค. ๖๑	ส.ค. ๖๑			ก.ย. ๖๑	
๖. กิจกรรมความร่วมมือกับ วิทยาลัยพยาบาลกรุงเทพ (School of nursing collaboration)	การเทียบเคียงแนว ปฏิบัติเกี่ยวกับ - การเรียน การสอน หลักสูตร - การวิจัย	- ๑ เรื่อง - ๑ เรื่อง														-	รองคณบดี ฝ่ายวิชาการ & รองคณบดี ฝ่ายวิจัยฯ
๗. กิจกรรมพัฒนาศักยภาพ อาจารย์ผู้รับผิดชอบหลักสูตร (การทำผลงานวิชาการ ความรู้ ด้านพัฒนาและการบริหาร หลักสูตร)	- จำนวนอาจารย์ที่ ได้รับการพัฒนาฯ หลักสูตรปริญญา ตรีและปริญญาโท	๑๔ คน														งบประมาณ ด้านส่งเสริม การอบรม	รองคณบดี ฝ่ายวิชาการ
๘. กิจกรรมปฐมนิเทศ อาจารย์ใหม่	- จำนวนอาจารย์ใหม่ มีความรู้ ความเข้าใจ เกี่ยวกับพันธกิจ อุดมศึกษา ระเบียบ ข้อบังคับต่างๆ ฯ	- ร้อยละ ๑๐๐		↔			↔			↔			↔			-	รองคณบดี ฝ่ายวิชาการ & ผู้ช่วยคณบดี ฝ่ายทรัพยากร บุคคล
กลยุทธ์ที่ ๔ เพิ่มประสิทธิภาพการจัดการเรียนรู้เพื่อสร้างบัณฑิตพยาบาลให้มีสมรรถนะที่พึงประสงค์																	
๑.โครงการอบรมเพื่อพัฒนา ศักยภาพนักศึกษา ให้ก้าวทัน ศตวรรษที่ ๒๑ (critical thinking, communication, collaboration, creativity)	- จำนวนนักศึกษา ที่เข้ารับการอบรม - ค่าเฉลี่ยคะแนน ความรู้และศักยภาพ ทางวิชาชีพ ศตวรรษ ๒๑	≥ ร้อยละ ๘๐ - ≥๔ จากคะแนน เต็ม ๕				*								**		๒๕๗,๒๐๐ เงินอุดหนุน รัฐบาล	รองคณบดี ฝ่ายวิชาการ & รองคณบดี ฝ่ายกิจการ นักศึกษา

โครงการ/กิจกรรม	ตัวชี้วัด (สิ้นสุดโครงการ)	เป้าหมาย/ หน่วยนับ	แผนการดำเนินงาน ปีงบประมาณ ๒๕๖๑											งบประมาณ (บาท)	ผู้รับผิดชอบ	
			ต.ค. ๖๐	พ.ย. ๖๐	ธ.ค. ๖๐	ม.ค. ๖๑	ก.พ. ๖๑	มี.ค. ๖๑	เม.ย. ๖๑	พ.ค. ๖๑	มิ.ย. ๖๑	ก.ค. ๖๑	ส.ค. ๖๑			ก.ย. ๖๑
๒. กิจกรรมเพิ่มพูนทักษะ การปฏิบัติทางวิชาชีพการ พยาบาล	-จำนวนนักศึกษา มี ทักษะการปฏิบัติ ทางวิชาชีพการ พยาบาลเพิ่มพูนขึ้น	ร้อยละ ๑๐๐				*			๑๙- ๒๐	๓๐ เม.ย - ๑ พค.	**				-	รองคณบดีฝ่ายวิชาการ & ภาควิชาบริหาร & ภาควิชา อายุรศาสตร์ฯ
กลยุทธ์ที่ ๕ สนับสนุนปัจจัยที่เอื้อต่อการศึกษาค้นคว้าและการเรียนรู้ของนักศึกษา																
๑.กิจกรรมสำรวจปัจจัยที่เอื้อต่อ การศึกษาค้นคว้า	- ค่าเฉลี่ยระดับ ความพึงพอใจ สภาพแวดล้อมและ สิ่งสนับสนุนการ เรียนรู้ - ค่าเฉลี่ยระดับ ความพึงพอใจของ นักศึกษาต่อการใช้ ห้องปฏิบัติการ ทางการพยาบาลฯ	- >๔ จากคะแนน เต็ม ๕ - >๔ จากคะแนน เต็ม ๕				↔								↔	-	รองคณบดี ฝ่ายวิจัยฯ & รองคณบดี ฝ่ายวิชาการ
๒. ปรับปรุงห้องสมุด เพิ่มจุดกระจายสัญญาณ wifi ให้ครอบคลุม และมีความเร็ว เพียงพอ	- ค่าเฉลี่ยระดับ ความพึงพอใจ ต่อการใช้ ห้องสมุด และสัญญาณ wifi	- >๔ จากคะแนน เต็ม ๕		←										→	-	รองคณบดี ฝ่ายวิจัยฯ & หัวหน้าฝ่ายบริการ ทางการศึกษา

โครงการ/กิจกรรม	ตัวชี้วัด (สิ้นสุดโครงการ)	เป้าหมาย/ หน่วยนับ	แผนการดำเนินงาน ปีงบประมาณ ๒๕๖๑												งบประมาณ (บาท)	ผู้รับผิดชอบ
			ต.ค.	พ.ย.	ธ.ค.	ม.ค.	ก.พ.	มี.ค.	เม.ย.	พ.ค.	มิ.ย.	ก.ค.	ส.ค.	ก.ย.		
กลยุทธ์ที่ ๖ บ่มเพาะอัตลักษณ์แห่งการุณย์แก่นักศึกษาพยาบาลในศตวรรษที่ ๒๑																
๑. โครงการปฐมนิเทศ นักศึกษาใหม่ ปีการศึกษา ๒๕๖๑ - กิจกรรมสำรวจและ เตรียมความพร้อมความรู้พื้นฐาน ของนักศึกษาใหม่	- จำนวนนักศึกษา ใหม่ที่เข้าร่วม โครงการและ จำนวนผู้ปกครอง - จำนวนนักศึกษา ใหม่มีความพร้อม ด้านทักษะชีวิต และความรู้พื้นฐาน - ค่าเฉลี่ยความ พร้อมด้านทักษะ ชีวิตและความรู้ พื้นฐานของ นักศึกษาใหม่ - จำนวนนักศึกษา ใหม่มีการเตรียม ความพร้อมด้าน ทักษะชีวิต และ คุณลักษณะKARUN	- ≥ ร้อยละ ๙๕ - ร้อยละ ๘๐ - ≥๓.๕๑ จาก คะแนนเต็ม ๕ - ร้อยละ ๘๐								*			๖-๑๐	**	๒๔๗,๖๐๐ งบประมาณ กทม.	รองคณบดี ฝ่ายกิจการฯ & หัวหน้าฝ่ายกิจการ นักศึกษา

โครงการ/กิจกรรม	ตัวชี้วัด (สิ้นสุดโครงการ)	เป้าหมาย/ หน่วยนับ	แผนการดำเนินงาน ปีงบประมาณ ๒๕๖๑											งบประมาณ (บาท)	ผู้รับผิดชอบ	
			ต.ค. ๖๐	พ.ย. ๖๐	ธ.ค. ๖๐	ม.ค. ๖๑	ก.พ. ๖๑	มี.ค. ๖๑	เม.ย. ๖๑	พ.ค. ๖๑	มิ.ย. ๖๑	ก.ค. ๖๑	ส.ค. ๖๑			ก.ย. ๖๑
	<ul style="list-style-type: none"> - ค่าเฉลี่ยต่อกระบวนการจัดกิจกรรมปฐมนิเทศของนักศึกษาใหม่และผู้ปกครอง - จำนวนนักศึกษาใหม่มีความรู้พื้นฐานภายหลังได้รับการเตรียมความพร้อม - อัตราการลาออกของนักศึกษาภายใน ๑ เดือนแรก 	<ul style="list-style-type: none"> - ≥๓.๕๑ จากคะแนนเต็ม ๕ - ร้อยละ ๘๐ - ไม่เกินร้อยละ ๕ 														
๒.โครงการปฐมนิเทศและอบรมธรรม	<ul style="list-style-type: none"> - ค่าเฉลี่ยความพร้อมเพื่อการทำงานด้านคุณธรรมจริยธรรมด้านการเป็นสมาชิกองค์กรวิชาชีพ ฯ - ค่าเฉลี่ยความพึงพอใจในการเข้าร่วมโครงการฯ 	<ul style="list-style-type: none"> - ≥๓.๕๑ จากคะแนนเต็ม ๕ - ≥๓.๕๑ จากคะแนนเต็ม ๕ 						*			๔-๘	**			๓๑๖,๒๐๐ งบประมาณ กทม.	รองคณบดีฝ่ายกิจการฯ & หัวหน้าฝ่ายกิจการนักศึกษา

โครงการ/กิจกรรม	ตัวชี้วัด (สิ้นสุดโครงการ)	เป้าหมาย/ หน่วยนับ	แผนการดำเนินงาน ปีงบประมาณ ๒๕๖๑												งบประมาณ (บาท)	ผู้รับผิดชอบ	
			ต.ค. ๖๐	พ.ย. ๖๐	ธ.ค. ๖๐	ม.ค. ๖๑	ก.พ. ๖๑	มี.ค. ๖๑	เม.ย. ๖๑	พ.ค. ๖๑	มิ.ย. ๖๑	ก.ค. ๖๑	ส.ค. ๖๑	ก.ย. ๖๑			
๓. โครงการอบรมเชิงปฏิบัติการ กลุ่มสัมพันธ์เพื่อพัฒนาศักยภาพ ในตนเอง รุ่นที่ ๑ วันที่ ๑๒-๑๔ พ.ย. ๖๐ รุ่นที่ ๒ วันที่ ๑๙-๒๑ พ.ย. ๖๐	- จำนวนนักศึกษา ที่มีทัศนคติที่ดีใน การทำงานเป็นทีม - ค่าเฉลี่ยของการ มีภาวะผู้นำ	- ร้อยละ ๑๐๐ - >๔ จากคะแนน เต็ม ๕		↔	**											๓๓๖,๐๐๐ งบประมาณ กทม.	รองคณบดี ฝ่ายวิชาการ & ผศ.ชะไมพร ธรรมวาสี
๔. โครงการพัฒนาลักษณะ แห่งการุณย์นักศึกษาพยาบาล	- จำนวนนักศึกษา ที่เข้าร่วมโครงการ - ค่าเฉลี่ยคุณลักษณะ แห่งการุณย์ของ นักศึกษา - ค่าเฉลี่ยการประเมิน กระบวนการจัด โครงการ - ค่าเฉลี่ยความ พึงพอใจในการ เข้าร่วมโครงการ	- >ร้อยละ ๙๕ - >๓.๕๑ จาก คะแนนเต็ม ๕ - >๓.๕๑ จาก คะแนนเต็ม ๕ - >๓.๕๑ จาก คะแนนเต็ม ๕							*		๑๓- ๑๕		**			๔๒๐,๗๐๐ เงินรายได้	รองคณบดี ฝ่ายกิจการฯ
๕. โครงการพัฒนานักศึกษา เพื่อมุ่งสู่วิชาชีพ	- จำนวนนักศึกษา ที่เข้าร่วมโครงการฯ - จำนวนกิจกรรม - ค่าเฉลี่ยความ พึงพอใจในการเข้า ร่วมโครงการ	- > ร้อยละ ๘๐ - ๕ กิจกรรม - >๓.๕๑ จาก คะแนนเต็ม ๕	วันจันทร์บ่ายสัปดาห์แรกของทุกเดือน												๖๕,๐๐๐ เงินอุดหนุน รัฐบาล	รองคณบดี ฝ่ายกิจการฯ	

โครงการ/กิจกรรม	ตัวชี้วัด (สิ้นสุดโครงการ)	เป้าหมาย/ หน่วยนับ	แผนการดำเนินงาน ปีงบประมาณ ๒๕๖๑											งบประมาณ (บาท)	ผู้รับผิดชอบ			
			ต.ค. ๖๐	พ.ย. ๖๐	ธ.ค. ๖๐	ม.ค. ๖๑	ก.พ. ๖๑	มี.ค. ๖๑	เม.ย. ๖๑	พ.ค. ๖๑	มิ.ย. ๖๑	ก.ค. ๖๑	ส.ค. ๖๑			ก.ย. ๖๑		
	- จำนวนผู้เข้าร่วมโครงการมีความรู้ความเข้าใจเกี่ยวกับการเข้าสู่วิชาชีพพยาบาล	- ≥ ร้อยละ ๘๐																
๖.โครงการนักศึกษาเกือตใสใส่ใจสุขภาพ	- จำนวนนักศึกษาที่ร่วมกิจกรรม - จำนวนกิจกรรมส่งเสริมสุขภาพ - จำนวนนักศึกษาที่ท้องเสีย - ค่าดัชนีมวลกาย (BMI) ของนักศึกษาทั้งหมดที่เข้าร่วมโครงการ	- ≥ ร้อยละ ๘๐ - ๓ กิจกรรม - ลดลงจากเดิม - ร้อยละ ๘๐ มีค่า BMI ปกติ		*										**			๓๕,๐๐๐ เงินอุดหนุน รัฐบาล	รองคณบดี ฝ่ายกิจการฯ
๗.โครงการกีฬาสถาบันพยาบาลแห่งประเทศไทย ครั้งที่ ๓๒	- จำนวนนักศึกษาที่เข้าร่วมโครงการ - จำนวนนักกีฬาที่เข้าร่วมการแข่งขัน	- ไม่น้อยกว่า ๔๐๐ คน - ไม่น้อยกว่า ร้อยละ ๕ ของนักศึกษาที่เข้าร่วมโครงการ			*		๗-๙	**									๕๐๐,๐๐๐ เงินอุดหนุน รัฐบาล	รองคณบดี ฝ่ายกิจการฯ

เป้าประสงค์ที่ ๒ หลักสูตรพยาบาลศาสตรมหาบัณฑิตมีคุณภาพสอดคล้องกับความต้องการของสังคมเมือง

โครงการ/กิจกรรม	ตัวชี้วัด (สิ้นสุดโครงการ)	เป้าหมาย/ หน่วยนับ	แผนการดำเนินงาน ปีงบประมาณ ๒๕๖๑											งบประมาณ (บาท)	ผู้รับผิดชอบ		
			ต.ค. ๖๐	พ.ย. ๖๐	ธ.ค. ๖๐	ม.ค. ๖๑	ก.พ. ๖๑	มี.ค. ๖๑	เม.ย. ๖๑	พ.ค. ๖๑	มิ.ย. ๖๑	ก.ค. ๖๑	ส.ค. ๖๑			ก.ย. ๖๑	
กลยุทธ์ที่ ๑ จัดทำหลักสูตรพยาบาลศาสตรมหาบัณฑิตตามกรอบมาตรฐานคุณวุฒิอุดมศึกษา																	
๑. โครงการเปิดหลักสูตร พยาบาลศาสตรมหาบัณฑิต	-จำนวนนักศึกษาที่ ลงทะเบียนเรียน	ไม่น้อยกว่า ๑๐ คน												✓		ค่าลงทะเบียน	รองคณบดี ฝ่ายวิชาการ & ผู้ช่วยคณบดีฝ่าย บัณฑิตศึกษา

ประเด็นยุทธศาสตร์ที่ ๒ การพัฒนางานวิจัย ผลงานวิชาการ และ/หรือนวัตกรรมด้านการพยาบาลสุขภาพคนเมืองโดยบูรณาการกับการเรียนการสอนและการบริการวิชาการ

เป้าประสงค์ที่ ๑ การพัฒนาและบูรณาการงานวิจัย ผลงานวิชาการ และ/หรือนวัตกรรมกับการเรียนการสอนและการบริการวิชาการที่ขึ้นำการสร้างเสริมคุณภาพชีวิต และสุขภาพคนเมือง

โครงการ/กิจกรรม	ตัวชี้วัด (สิ้นสุดโครงการ)	เป้าหมาย/ หน่วยนับ	แผนการดำเนินงาน ปีงบประมาณ ๒๕๖๑											งบประมาณ (บาท)	ผู้รับผิดชอบ		
			ต.ค. ๖๐	พ.ย. ๖๐	ธ.ค. ๖๐	ม.ค. ๖๑	ก.พ. ๖๑	มี.ค. ๖๑	เม.ย. ๖๑	พ.ค. ๖๑	มิ.ย. ๖๑	ก.ค. ๖๑	ส.ค. ๖๑			ก.ย. ๖๑	
กลยุทธ์ที่ ๑ พัฒนาศักยภาพอาจารย์ด้านการผลิตงานวิจัย ผลงานวิชาการ และ/หรือนวัตกรรมโดยเน้นสุขภาพคนเมือง																	
๑. จัดหาแหล่งทุนสนับสนุนการ วิจัยและผลงานวิชาการทั้ง ภายในและภายนอก มหาวิทยาลัย	-จำนวนทุนสนับสนุน การวิจัยและผลงาน วิชาการทั้งภายในและ ภายนอกมหาวิทยาลัย	๕๐,๐๐๐ บาท ต่อคน														งบประมาณ กทม.	รองคณบดี ฝ่ายวิจัยฯ & ผู้ช่วยคณบดี ฝ่ายวิจัย & ภาควิชาฯ

โครงการ/กิจกรรม	ตัวชี้วัด (สิ้นสุดโครงการ)	เป้าหมาย/ หน่วยนับ	แผนการดำเนินงาน ปีงบประมาณ ๒๕๖๑											งบประมาณ (บาท)	ผู้รับผิดชอบ		
			ต.ค. ๖๐	พ.ย. ๖๐	ธ.ค. ๖๐	ม.ค. ๖๑	ก.พ. ๖๑	มี.ค. ๖๑	เม.ย. ๖๑	พ.ค. ๖๑	มิ.ย. ๖๑	ก.ค. ๖๑	ส.ค. ๖๑			ก.ย. ๖๑	
กลยุทธ์ที่ ๒ สนับสนุนการบูรณาการงานวิจัยกับการเรียนการสอน																	
๑. กิจกรรมบูรณาการวิจัยกับการเรียนการสอน	จำนวนงานวิจัยที่บูรณาการกับการเรียนการสอน	๑ เรื่อง				↔										-	รองคณบดีฝ่ายวิจัยฯ
กลยุทธ์ที่ ๓ สนับสนุนการบูรณาการงานวิจัยกับการบริการวิชาการ																	
๑. โครงการบูรณาการวิจัยกับการบริการวิชาการ - โครงการอบรมอาสาสมัครสาธารณสุขกรุงเทพมหานคร (อสส.)เขตดุสิตกรุงเทพมหานคร เพื่อให้ความช่วยเหลือเบื้องต้นหญิงตั้งครรภ์ที่คลอดก่อนถึงโรงพยาบาล	-จำนวนงานวิจัยที่บูรณาการกับการบริการวิชาการ	- วิจัย ๑ เรื่อง - โครงการบริการวิชาการ ๑ โครงการ	←													ทุนสนับสนุนการวิจัย	รองคณบดีฝ่ายวิจัยฯ & ภาควิชาการพยาบาลมารดา ทารกฯ

เป้าประสงค์ที่ ๒ มีการสร้างเครือข่ายงานวิจัย/นวัตกรรมด้านการพยาบาลสุขภาพคนเมือง

โครงการ/กิจกรรม	ตัวชี้วัด (สิ้นสุดโครงการ)	เป้าหมาย/ หน่วยนับ	แผนการดำเนินงาน ปีงบประมาณ ๒๕๖๑											งบประมาณ (บาท)	ผู้รับผิดชอบ	
			ต.ค. ๖๐	พ.ย. ๖๐	ธ.ค. ๖๐	ม.ค. ๖๑	ก.พ. ๖๑	มี.ค. ๖๑	เม.ย. ๖๑	พ.ค. ๖๑	มิ.ย. ๖๑	ก.ค. ๖๑	ส.ค. ๖๑			ก.ย. ๖๑
กลยุทธ์ที่ ๑ สร้างเครือข่ายงานวิจัย/นวัตกรรมทั้งภายในคณะฯ/มหาวิทยาลัยฯ/กทม./หน่วยงานอื่นภายในประเทศและ/หรือต่างประเทศ																
๑.กิจกรรมสร้างเครือข่ายความร่วมมือด้านการวิจัย	-จำนวนเครือข่ายความร่วมมือด้านการวิจัย/นวัตกรรม	๒ เครือข่าย	←												งบทุนสนับสนุนการวิจัย	รองคณบดีฝ่ายวิจัยฯ & ผู้ช่วยคณบดีฝ่ายวิจัย

ประเด็นยุทธศาสตร์ที่ ๓ การพัฒนาศักยภาพกำลังคนด้านการพยาบาลเพื่อร่วมมือกับเครือข่ายในการสร้างเสริมคุณภาพชีวิตคนเมือง

เป้าประสงค์ที่ ๑ บุคลากรที่มีสุขภาพมีศักยภาพสอดคล้องกับความต้องการของสถานบริการสุขภาพของกรุงเทพมหานคร

โครงการ/กิจกรรม	ตัวชี้วัด (สิ้นสุดโครงการ)	เป้าหมาย/ หน่วยนับ	แผนการดำเนินงาน ปีงบประมาณ ๒๕๖๑											งบประมาณ (บาท)	ผู้รับผิดชอบ	
			ต.ค. ๖๐	พ.ย. ๖๐	ธ.ค. ๖๐	ม.ค. ๖๑	ก.พ. ๖๑	มี.ค. ๖๑	เม.ย. ๖๑	พ.ค. ๖๑	มิ.ย. ๖๑	ก.ค. ๖๑	ส.ค. ๖๑			ก.ย. ๖๑
กลยุทธ์ที่ ๑ บริหารจัดการหลักสูตรฝึกอบรมการพยาบาลเฉพาะทางที่สอดคล้องกับความต้องการด้านสุขภาพของประชาชนในเขตเมือง																
๑. โครงการเปิดหลักสูตรการพยาบาลเฉพาะทางด้านพยาบาลเวชปฏิบัติผู้สูงอายุ	- หลักสูตรการพยาบาลเฉพาะทางเวชปฏิบัติผู้สูงอายุ - จำนวนผู้เข้าอบรมมีความรู้หลังการอบรม มากกว่าก่อนอบรม	- ๑ หลักสูตร - ≥ร้อยละ ๘๐			←										ค่าลงทะเบียน	รองคณบดีฝ่ายวิจัยฯ & ผู้ช่วยคณบดีฝ่ายบริการวิชาการฯ & ผู้ช่วยคณบดีฝ่ายสารสนเทศฯ & ภาควิชาการพยาบาลอายุรศาสตร์

โครงการ/กิจกรรม	ตัวชี้วัด (สิ้นสุดโครงการ)	เป้าหมาย/ หน่วยนับ	แผนการดำเนินงาน ปีงบประมาณ ๒๕๖๑												งบประมาณ (บาท)	ผู้รับผิดชอบ	
			ต.ค. ๖๐	พ.ย. ๖๐	ธ.ค. ๖๐	ม.ค. ๖๑	ก.พ. ๖๑	มี.ค. ๖๑	เม.ย. ๖๑	พ.ค. ๖๑	มิ.ย. ๖๑	ก.ค. ๖๑	ส.ค. ๖๑	ก.ย. ๖๑			
๒. โครงการอบรมหลักสูตรการพยาบาลเฉพาะทางด้านการพยาบาลแบบประคับประคอง รุ่น ๓	<ul style="list-style-type: none"> - ค่าเฉลี่ยความพึงพอใจของผู้เข้ารับการอบรม - จำนวนผู้เข้ารับการอบรม - จำนวนผู้เข้าอบรมมีความรู้หลังการอบรมมากกว่าก่อนอบรม 	<ul style="list-style-type: none"> - \geq ๓.๕๑ จากคะแนนเต็ม ๕ - ไม่น้อยกว่า ๓๐ คน - \geq ร้อยละ ๘๐ 														ค่าลงทะเบียน	รองคณบดีฝ่ายวิจัยฯ & ผู้ช่วยคณบดีฝ่ายบริการวิชาการ
๓. โครงการอบรมการพยาบาลแบบประคับประคอง (๓ วัน) (in specific issues)	<ul style="list-style-type: none"> - ค่าเฉลี่ยความพึงพอใจของผู้เข้ารับการอบรม - จำนวนผู้เข้ารับการอบรม - จำนวนผู้เข้าอบรมมีความรู้หลังการอบรมมากกว่าก่อนอบรม 	<ul style="list-style-type: none"> - \geq ๓.๕๑ จากคะแนนเต็ม ๕ - ไม่น้อยกว่า ๖๐ คน - \geq ร้อยละ ๘๐ 					✓									ค่าลงทะเบียน	รองคณบดีฝ่ายวิจัยฯ & ผู้ช่วยคณบดีฝ่ายบริการวิชาการ

โครงการ/กิจกรรม	ตัวชี้วัด (สิ้นสุดโครงการ)	เป้าหมาย/ หน่วยนับ	แผนการดำเนินงาน ปีงบประมาณ ๒๕๖๑											งบประมาณ (บาท)	ผู้รับผิดชอบ		
			ต.ค. ๖๐	พ.ย. ๖๐	ธ.ค. ๖๐	ม.ค. ๖๑	ก.พ. ๖๑	มี.ค. ๖๑	เม.ย. ๖๑	พ.ค. ๖๑	มิ.ย. ๖๑	ก.ค. ๖๑	ส.ค. ๖๑			ก.ย. ๖๑	
๔. โครงการอบรมฟื้นฟูความรู้ ด้านการพยาบาลเวชบริบาล ขั้นต้น	- ค่าเฉลี่ยความ พึงพอใจของผู้เข้ารับ การอบรม - จำนวนผู้เข้ารับการ อบรม - หลังการอบรม ผู้เข้าอบรมมีความรู้ มากกว่าก่อนอบรม	- ≥ ๓.๕๑ จาก คะแนนเต็ม ๕ - ไม่น้อยกว่า ๕๐ คน - ≥ร้อยละ ๘๐								๒๓- ๒๗		**				ค่าลงทะเบียน	รองคณบดี ฝ่ายวิชาการ & ภาควิชาการ พยาบาล สาธารณสุขศาสตร์
๕. โครงการอบรมหลักสูตร ประกาศนียบัตรผู้ช่วยพยาบาล	- จำนวนผู้เข้า รับการอบรม	- ไม่น้อยกว่า ๘๐ คน											✓			ค่าลงทะเบียน	รองคณบดี ฝ่ายวิจัยฯ & ภาควิชาบริหาร การพยาบาลฯ

เป้าประสงค์ที่ ๒ บูรณาการบริการวิชาการกับงานวิจัย และ/หรือการเรียนการสอนเพื่อสร้างเสริมคุณภาพชีวิตและดูแลสุขภาพคนเมืองทุกช่วงวัย

โครงการ/กิจกรรม	ตัวชี้วัด (สิ้นสุดโครงการ)	เป้าหมาย/ หน่วยนับ	แผนการดำเนินงาน ปีงบประมาณ ๒๕๖๑											งบประมาณ (บาท)	ผู้รับผิดชอบ
			ต.ค. ๖๐	พ.ย. ๖๐	ธ.ค. ๖๐	ม.ค. ๖๑	ก.พ. ๖๑	มี.ค. ๖๑	เม.ย. ๖๑	พ.ค. ๖๑	มิ.ย. ๖๑	ก.ค. ๖๑	ส.ค. ๖๑		
กลยุทธ์ที่ ๑ มีการบูรณาการกิจกรรม/โครงการบริการวิชาการกับงานวิจัยและ/หรือการเรียนการสอน															
๑. กิจกรรม/บูรณาการบริการ วิชาการกับงานวิจัย ที่เกี่ยวข้องกับ กับสุขภาพคนเมือง	- งานวิจัย ที่บูรณาการกับ งานบริการวิชาการ (ENP)	วิจัย ๑ เรื่อง	←-----→											งบทุนสนับสนุน งานวิจัย	รองคณบดี ฝ่ายวิจัยฯ & อ.ดร.ยุพา วงศ์สรไตร
๒. กิจกรรมการบูรณาการ บริการวิชาการกับการเรียน การสอนรายวิชาสุขภาพคนเมือง และการส่งเสริมสุขภาพ	-จำนวนกิจกรรม บริการวิชาการที่ บูรณาการกับการ เรียนการสอน	- ๑ กิจกรรม - ๑ รายวิชา					*			✓				-	รองคณบดี ฝ่ายวิจัยฯ & หัวหน้าภาค สาธารณสุขศาสตร์

เป้าประสงค์ที่ ๓ มีเครือข่ายความร่วมมือทางการบริการวิชาการเพื่อสร้างเสริมคุณภาพชีวิตและดูแลสุขภาพคนเมือง

โครงการ/กิจกรรม	ตัวชี้วัด (สิ้นสุดโครงการ)	เป้าหมาย/ หน่วยนับ	แผนการดำเนินงาน ปีงบประมาณ ๒๕๖๑											งบประมาณ (บาท)	ผู้รับผิดชอบ		
			ต.ค. ๖๐	พ.ย. ๖๐	ธ.ค. ๖๐	ม.ค. ๖๑	ก.พ. ๖๑	มี.ค. ๖๑	เม.ย. ๖๑	พ.ค. ๖๑	มิ.ย. ๖๑	ก.ค. ๖๑	ส.ค. ๖๑			ก.ย. ๖๑	
กลยุทธ์ที่ ๑ สร้างเครือข่ายความร่วมมือทางการบริการวิชาการเพื่อสร้างเสริมสุขภาพคนเมืองร่วมกับชุมชน/สถาบัน/องค์กรอื่น ๆ																	
๑. โครงการสร้างเครือข่ายความร่วมมือด้านการบริการวิชาการ																	รองคณบดี ฝ่ายวิจัยฯ & ผู้ช่วยคณบดี ฝ่ายบริการ วิชาการ & ผู้ช่วยคณบดีฝ่าย สารสนเทศฯ
- ภายในมหาวิทยาลัย (คณะแพทยศาสตร์ฯ)	-จำนวนเครือข่ายความร่วมมือทางการบริการวิชาการ	๑ เครือข่าย												-			
- ภายนอกมหาวิทยาลัย (สนอ.) Family caregivers Care managers	-จำนวนเครือข่ายความร่วมมือทางการบริการวิชาการ	๑ เครือข่าย												งบฯ จาก สนอ.			

ประเด็นยุทธศาสตร์ที่ ๔ การทำนุบำรุงศาสนา อนุรักษ์ศิลปวัฒนธรรม และประเพณีไทย โดยบูรณาการกับกิจกรรมการเรียนการสอนที่เน้นชุมชนมีส่วนร่วม
เป้าประสงค์ที่ ๑ บูรณาการการทำนุบำรุงศาสนา อนุรักษ์ศิลปวัฒนธรรม และประเพณีไทย กับพันธกิจของอุดมศึกษาที่เน้นชุมชนมีส่วนร่วม

โครงการ/กิจกรรม	ตัวชี้วัด (สิ้นสุดโครงการ)	เป้าหมาย/ หน่วยนับ	แผนการดำเนินงาน ปีงบประมาณ ๒๕๖๑											งบประมาณ (บาท)	ผู้รับผิดชอบ	
			ต.ค. ๖๐	พ.ย. ๖๐	ธ.ค. ๖๐	ม.ค. ๖๑	ก.พ. ๖๑	มี.ค. ๖๑	เม.ย. ๖๑	พ.ค. ๖๑	มิ.ย. ๖๑	ก.ค. ๖๑	ส.ค. ๖๑			ก.ย. ๖๑
กลยุทธ์ที่ ๑ สนับสนุนการทำนุบำรุงศาสนา อนุรักษ์ศิลปวัฒนธรรม และประเพณีไทยที่สอดคล้องกับอัตลักษณ์ของคณะฯ โดยประชาชนมีส่วนร่วม																
๑. โครงการทำนุบำรุงศาสนา อนุรักษ์ศิลปวัฒนธรรม และประเพณีไทย ๑.๑ กิจกรรมวันวิสาขบูชา	- ร้อยละของ นักศึกษาและ บุคลากรของคณะฯ ที่เข้าร่วมโครงการฯ - คะแนนผลการ ประเมินความรู้ เกี่ยวกับวันวิสาขบูชา - ค่าเฉลี่ยความพึง พอใจของผู้เข้าร่วม โครงการฯ	- >ร้อยละ๒๐ - > ๖๐ คะแนนจาก คะแนนเต็ม ๑๐๐ - > ๓.๕๑ จากคะแนน เต็ม ๕					*			๒๙				**	๑๐๒,๙๕๐ เงินอุดหนุน รัฐบาล	รองคณบดี ฝ่ายกิจการฯ & หัวหน้าฝ่าย กิจการนักศึกษา
๑.๒ กิจกรรมวันสถาปนา คณะพยาบาลศาสตร์เกื้อการุณย์	- ค่าเฉลี่ยความพึง พอใจของผู้เข้าร่วม กิจกรรม - จำนวนบุคคล ภายนอกที่เข้าร่วม โครงการ - จำนวนผู้เข้าร่วม โครงการ	- > ๓.๕๑ จากคะแนน เต็ม ๕ - > ร้อยละ๑๐ ของผู้เข้าร่วม โครงการทั้งหมด ≥ ๓๐๐ คน								๒๐						

โครงการ/กิจกรรม	ตัวชี้วัด (สิ้นสุดโครงการ)	เป้าหมาย/ หน่วยนับ	แผนการดำเนินงาน ปีงบประมาณ ๒๕๖๑											งบประมาณ (บาท)	ผู้รับผิดชอบ		
			ต.ค. ๖๐	พ.ย. ๖๐	ธ.ค. ๖๐	ม.ค. ๖๑	ก.พ. ๖๑	มี.ค. ๖๑	เม.ย. ๖๑	พ.ค. ๖๑	มิ.ย. ๖๑	ก.ค. ๖๑	ส.ค. ๖๑			ก.ย. ๖๑	
๑.๓ กิจกรรมวันมุขิตาจิต	- ค่าเฉลี่ยระดับ ความพึงพอใจของ ผู้เข้าร่วมกิจกรรม - จำนวนผู้เข้าร่วม กิจกรรม - จำนวนผู้เข้าร่วม กิจกรรม	- ≥ ๓.๕๑ จากคะแนน เต็ม ๕ - ≥ ร้อยละ ๖๐ ของจำนวน บุคลากรของ คณะฯ - ≥ ๑๕๐ คน														๒๔	
กลยุทธ์ที่ ๒ สนับสนุนให้มีการบูรณาการกิจกรรม/โครงการด้านการทำนุบำรุงศาสนา อนุรักษ์ศิลปวัฒนธรรม ประเพณีไทย และวัฒนธรรมองค์กรกับการเรียนการสอน																	
๑.กิจกรรมที่มีการบูรณาการ การทำนุบำรุงศาสนา อนุรักษ์ ศิลปวัฒนธรรม ประเพณีไทย และ วัฒนธรรมองค์กรกับการเรียนการสอน -รายวิชาจริยศาสตร์และจริยธรรม เชิงพุทธ	จำนวนรายวิชา ที่มีการบูรณาการ การทำนุบำรุงกับ การเรียนการสอน	๑ รายวิชา				↔										-	รองคณบดี ฝ่ายวิชาการฯ & ประธานวิชา พุทธธรรมเพื่อ การพยาบาล

โครงการ/กิจกรรม	ตัวชี้วัด (สิ้นสุดโครงการ)	เป้าหมาย/ หน่วยนับ	แผนการดำเนินงาน ปีงบประมาณ ๒๕๖๑											งบประมาณ (บาท)	ผู้รับผิดชอบ			
			ต.ค. ๖๐	พ.ย. ๖๐	ธ.ค. ๖๐	ม.ค. ๖๑	ก.พ. ๖๑	มี.ค. ๖๑	เม.ย. ๖๑	พ.ค. ๖๑	มิ.ย. ๖๑	ก.ค. ๖๑	ส.ค. ๖๑			ก.ย. ๖๑		
กลยุทธ์ที่ ๓ สนับสนุนการแลกเปลี่ยนเรียนรู้เกี่ยวกับศิลปวัฒนธรรมระหว่างคณะพยาบาลฯ ทั่วยังงานอื่น																		
๑.กิจกรรมการแสดงดนตรีไทย /ดนตรีสากล/งานศิลปวัฒนธรรม	- จำนวนนักศึกษาที่เข้าร่วมกิจกรรม - จำนวนกิจกรรม - จำนวนหน่วยงานภายนอกคณะฯ	- ไม่น้อยกว่า ๑๐ คน - ๓ กิจกรรม - ๒ แห่ง	←														-	รองคณบดีฝ่ายกิจการฯ

ประเด็นยุทธศาสตร์ที่ ๕ การเพิ่มประสิทธิภาพการบริหารจัดการสู่การเป็นสถาบันการศึกษาชั้นนำแห่งมหานครเพื่อสุขภาพคนเมือง
เป้าประสงค์ที่ ๑ ระบบบริหารจัดการมีประสิทธิภาพโดยยึดหลักธรรมาภิบาล

โครงการ/กิจกรรม	ตัวชี้วัด (สิ้นสุดโครงการ)	เป้าหมาย/ หน่วยนับ	แผนการดำเนินงาน ปีงบประมาณ ๒๕๖๑											งบประมาณ (บาท)	ผู้รับผิดชอบ			
			ต.ค. ๖๐	พ.ย. ๖๐	ธ.ค. ๖๐	ม.ค. ๖๑	ก.พ. ๖๑	มี.ค. ๖๑	เม.ย. ๖๑	พ.ค. ๖๑	มิ.ย. ๖๑	ก.ค. ๖๑	ส.ค. ๖๑			ก.ย. ๖๑		
กลยุทธ์ที่ ๑ มีระบบและกลไกเพื่อสร้างคณะฯ ให้เป็นองค์กรคุณธรรม																		
๑. กิจกรรมส่งเสริมการบริหารงานตามหลักธรรมาภิบาล (ประชาพิจารณ์ แผนปฏิบัติการประจำปีงบประมาณ ๒๕๖๑/ ภาระงานของบุคลากร/คำตอบแทนการเพิ่มประสิทธิภาพของอาจารย์)	จำนวนกิจกรรม เผยแพร่ หลักธรรมาภิบาล	๓ กิจกรรม	←														-	รองคณบดีฝ่ายยุทธศาสตร์ฯ

โครงการ/กิจกรรม	ตัวชี้วัด (สิ้นสุดโครงการ)	เป้าหมาย/ หน่วยนับ	แผนการดำเนินงาน ปีงบประมาณ ๒๕๖๑											งบประมาณ (บาท)	ผู้รับผิดชอบ		
			ต.ค. ๖๐	พ.ย. ๖๐	ธ.ค. ๖๐	ม.ค. ๖๑	ก.พ. ๖๑	มี.ค. ๖๑	เม.ย. ๖๑	พ.ค. ๖๑	มิ.ย. ๖๑	ก.ค. ๖๑	ส.ค. ๖๑			ก.ย. ๖๑	
กลยุทธ์ที่ ๒ พัฒนาระบบการบริหารผลการปฏิบัติงานของบุคลากร																	
๑. โครงการพัฒนาสมรรถนะในการปฏิบัติงานของบุคลากรสายสนับสนุน เพื่อสนับสนุนการจัดการเรียนการสอน การวิจัย และการบริการวิชาการ	- ค่าเฉลี่ยความพึงพอใจของผู้เข้าร่วมโครงการ - จำนวนขั้นตอนการทำงาน (work flow: WI) - จำนวนเกณฑ์การประเมินผลงาน (Performance Agreement: PA) ของบุคลากรสายสนับสนุน	≥ ๓.๕๑ จากคะแนนเต็ม ๕ -จำนวน (work flow: WI) ทุกงาน - จำนวน PA ของบุคลากรสายสนับสนุนทุกคน			*			๖,๘ ,๙	**							๑๓๒,๗๐๐ เงินกองทุนมหาวิทยาลัย	รองคณบดีฝ่ายยุทธศาสตร์ฯ & ผู้ช่วยคณบดีฝ่ายทรัพยากรบุคคล
๒. โครงการพัฒนาศักยภาพบุคลากรสู่การเพิ่มประสิทธิผลในการปฏิบัติงาน (OD)	- ค่าเฉลี่ยระดับความพึงพอใจของผู้เข้าร่วมโครงการ - ค่าเฉลี่ยทัศนคติของบุคลากรต่อองค์กร - ค่าเฉลี่ยความเข้าใจในค่านิยมขององค์กร	- ≥ ๓.๕๑ จากคะแนนเต็ม ๕ ≥ ๓.๕๑ จากคะแนนเต็ม ๕ ≥ ๓.๕๑ จากคะแนนเต็ม ๕								*		๔-๕	**	๖๔๓,๙๐๐ เงินรายได้	รองคณบดีฝ่ายยุทธศาสตร์ฯ & หัวหน้าสำนักงานคณบดี		

โครงการ/กิจกรรม	ตัวชี้วัด (สิ้นสุดโครงการ)	เป้าหมาย/ หน่วยนับ	แผนการดำเนินงาน ปีงบประมาณ ๒๕๖๑											งบประมาณ (บาท)	ผู้รับผิดชอบ	
			ต.ค. ๖๐	พ.ย. ๖๐	ธ.ค. ๖๐	ม.ค. ๖๑	ก.พ. ๖๑	มี.ค. ๖๑	เม.ย. ๖๑	พ.ค. ๖๑	มิ.ย. ๖๑	ก.ค. ๖๑	ส.ค. ๖๑			ก.ย. ๖๑
กลยุทธ์ที่ ๓ ส่งเสริมวัฒนธรรมคุณภาพ (quality mind) ให้แก่บุคลากรทุกระดับ																
๑.โครงการสัมมนาเชิงปฏิบัติการ เพื่อการรับรองคุณภาพการศึกษา	ผลการประเมิน คุณภาพ โดย สกอ.	ระดับดี-ดีมาก			*				๒๐, ๒๗			๓๐- ๓๑	**	๑๖๔,๖๐๐ งบประมาณ กทม.	รองคณบดี ฝ่ายยุทธศาสตร์ฯ	
๒. โครงการสัมมนาเชิงปฏิบัติการ “การจัดทำแผนพัฒนาคุณภาพด้าน การศึกษา วิจัย และบริการวิชาการ ของคณะพยาบาลศาสตร์เกื้อ การุณย์” (แผนยุทธศาสตร์ ๖๒)	- แผนพัฒนา คุณภาพ ปีการศึกษา ๒๕๖๑ - แนวทางการจัดทำ แผนปฏิบัติการ ประจำปีงบประมาณ ๖๒)	- ๑ แผน - ๑ ชิ้นงาน	*		๒๓- ๒๔		**							๑๕๒,๓๗๐ เงินกองทุน มหาวิทยาลัย	รองคณบดี ฝ่ายยุทธศาสตร์ฯ	
๓. โครงการอบรมเชิงปฏิบัติการ การแลกเปลี่ยนเรียนรู้แนวปฏิบัติที่ ดีในการพัฒนาการประกันคุณภาพ การศึกษาคณะพยาบาลศาสตร์ เกื้อการุณย์	แนวปฏิบัติที่ดี ๑) ด้านการจัดการ เรียนการสอน ๒) ด้านงานวิจัย	- ๑ เรื่อง - ๑ เรื่อง			*		๒๐			๘, ๑๕		**		๘๐,๐๐๐ เงินรายได้	รองคณบดี ฝ่ายยุทธศาสตร์ฯ & รองคณบดี ฝ่ายวิชาการ &รองคณบดี ฝ่ายวิจัยฯ	

เป้าประสงค์ที่ ๒ บุคลากรมีสมรรถนะตรงกับสายงานที่รับผิดชอบ และมีสุขภาพ

โครงการ/กิจกรรม	ตัวชี้วัด (สิ้นสุดโครงการ)	เป้าหมาย/ หน่วยนับ	แผนการดำเนินงาน ปีงบประมาณ ๒๕๖๑											งบประมาณ (บาท)	ผู้รับผิดชอบ		
			ต.ค. ๖๐	พ.ย. ๖๐	ธ.ค. ๖๐	ม.ค. ๖๑	ก.พ. ๖๑	มี.ค. ๖๑	เม.ย. ๖๑	พ.ค. ๖๑	มิ.ย. ๖๑	ก.ค. ๖๑	ส.ค. ๖๑			ก.ย. ๖๑	
กลยุทธ์ที่ ๑ พัฒนาศักยภาพบุคลากรสายสนับสนุนของคณะฯ																	
๑.กิจกรรมพัฒนาความรู้ บุคลากรสายสนับสนุนด้านเทคโนโลยีสารสนเทศสื่อสำหรับการเรียนการสอนด้านการพยาบาล	- จำนวนบุคลากรเข้ารับการอบรม - ผลงานด้านเทคโนโลยี ฯ	- อย่างน้อย ๒ คน - ๑ ชิ้นงาน														งบฯศึกษา/ อบรม/ ประชุม	รองคณบดี ฝ่ายวิจัยฯ & ผู้ช่วยคณบดี ฝ่ายสารสนเทศฯ
กลยุทธ์ที่ ๒ ส่งเสริมให้บุคลากรทุกระดับมีสุขภาพและมีความปลอดภัย																	
๑.โครงการฝึกอบรมการป้องกันและบรรเทาสาธารณภัย	- จำนวนผู้เข้ารับการอบรม - ค่าเฉลี่ยความพึงพอใจของผู้เข้ารับการอบรมมีความรู้ความเข้าใจ วิธีการป้องกัน และแนวปฏิบัติเมื่อเกิดอัคคีภัยและแผ่นดินไหว	- มากกว่าร้อยละ ๘๐ - > ๓.๕๑ จากคะแนนเต็ม ๕	*			๒๐- ๒๑		**								๒๕๐,๐๐๐ เงินอุดหนุน รัฐบาล	รองคณบดี ฝ่ายยุทธศาสตร์ฯ & หัวหน้า สำนักงานคณบดี
๒. โครงการพัฒนาสภาพแวดล้อมในการทำงาน (๕ส)	ค่าเฉลี่ยความพึงพอใจต่อการจัดกิจกรรม Big Cleaning Day ทั้ง ๒ ครั้ง	≥ ๓.๕๑ จากคะแนนเต็ม ๕	*		๔							๒	**			๕๐,๐๐๐ เงินรายได้	รองคณบดี ฝ่ายยุทธศาสตร์ฯ & หัวหน้า สำนักงานคณบดี

โครงการ/กิจกรรม	ตัวชี้วัด (สิ้นสุดโครงการ)	เป้าหมาย/ หน่วยนับ	แผนการดำเนินงาน ปีงบประมาณ ๒๕๖๑											งบประมาณ (บาท)	ผู้รับผิดชอบ				
			ต.ค. ๖๐	พ.ย. ๖๐	ธ.ค. ๖๐	ม.ค. ๖๑	ก.พ. ๖๑	มี.ค. ๖๑	เม.ย. ๖๑	พ.ค. ๖๑	มิ.ย. ๖๑	ก.ค. ๖๑	ส.ค. ๖๑			ก.ย. ๖๑			
๓. โครงการเกี่ยวเป็นมิตรต่อ สิ่งแวดล้อม	- ร้อยละของ อาจารย์ บุคลากร สายสนับสนุนและ นักศึกษาพยาบาล เข้าร่วมกิจกรรม - มีระบบการ คัด แยกขยะ - มีพื้นที่จัดเก็บ/ แยกขยะให้เป็น สัดส่วน	- มากกว่า ร้อยละ ๘๐ - ๑ ระบบ - ๑ โรงจัดเก็บ ขยะ	←															๑๐๐,๐๐๐ เงินรายได้	รองคณบดี ฝ่ายกิจการฯ & หัวหน้า ฝ่ายกิจการ & หัวหน้า สำนักงานคณบดี

* หมายถึง กำหนดส่งโครงการอย่างน้อย ๓ เดือน (งบอุดหนุนกทม.) ** หมายถึง กำหนดการส่งรายงานผลการดำเนินโครงการ