



ยุทธศาสตร์คณะพยาบาลศาสตร์เพื่อการุณย
ระยะ ๕ ปี (พ.ศ. ๒๕๕๙ - ๒๕๖๓)

คณะพยาบาลศาสตร์เพื่อการุณย
มหาวิทยาลัยนวมินทราธิราช

คำนำ

ยุทธศาสตร์คณะพยาบาลศาสตร์เกื้อการุณย์ ระยะ ๕ ปี (พ.ศ. ๒๕๕๙-๒๕๖๓) จัดทำขึ้นเพื่อเป็นแนวทางปฏิบัติในการพัฒนาคณะพยาบาลศาสตร์เกื้อการุณย์ ภายใต้วิสัยทัศน์ **คณะฯ เป็นสถาบันการศึกษาพยาบาลชั้นนำแห่งมหานครเพื่อสุขภาพคนเมือง** ในการจัดทำยุทธศาสตร์ฉบับนี้ คณะพยาบาลศาสตร์เกื้อการุณย์ ได้จัดให้มีการสัมมนาเพื่อรับฟังความคิดเห็นจากบุคลากรภายในคณะฯ และนำผลจากการ สัมมนาดังกล่าวมาจัดทำยุทธศาสตร์คณะพยาบาลศาสตร์เกื้อการุณย์มหาวิทยาลัยนวมินทราชินี พ.ศ. ๒๕๕๙ -๒๕๖๓ นอกจากนี้ ยังได้มีการวิเคราะห์และสรุปประเด็นที่สำคัญจากแผนพัฒนาเศรษฐกิจและสังคมแห่งชาติ ฉบับที่ ๑๑ (พ.ศ. ๒๕๕๕-๒๕๕๙) นโยบายของรัฐบาล แผนพัฒนาการอุดมศึกษา ฉบับที่ ๑๐ (พ.ศ. ๒๕๕๑-๒๕๕๔) กรอบแผนอุดมศึกษาระยะยาว ๑๕ ปี ฉบับที่ ๒ (พ.ศ. ๒๕๕๑-๒๕๖๕) มาตรฐานสถาบันอุดมศึกษา พ.ศ. ๒๕๕๔ (ประกาศกระทรวงศึกษาธิการ) มาตรฐานคุณวุฒิระดับปริญญาตรี สาขาพยาบาลศาสตร์ พ.ศ. ๒๕๕๒ แผนพัฒนาการพยาบาลและการผดุงครรภ์ (ฉบับที่ ๒) สภาการพยาบาล พ.ศ. ๒๕๕๐-๒๕๕๙ แผนการบริหารราชการกรุงเทพมหานคร พ.ศ. ๒๕๕๕ ๖-๒๕๖๐ ยุทธศาสตร์การพัฒนาสุขภาพคนเมืองกรุงเทพมหานคร พ.ศ. ๒๕๕๓-๒๕๕๖ ความร่วมมืออาเซียนด้านการศึกษา (วิสัยทัศน์อาเซียน ค.ศ. ๒๐๒๐) เพื่อจัดทำยุทธศาสตร์ของคณะพยาบาลศาสตร์เกื้อการุณย์ ให้ครอบคลุมทั้งพันธกิจของสถาบันอุดมศึกษาและสอดคล้องกับการพัฒนาเศรษฐกิจและสังคมของประเทศ

คณะฯ หวังเป็นอย่างยิ่งว่ายุทธศาสตร์คณะพยาบาลศาสตร์เกื้อการุณย์ ระยะ ๕ ปี พ.ศ. ๒๕๕๙-๒๕๖๓ ฉบับนี้จะเป็นเครื่องมือสำหรับภาควิชาฯ ฝ่ายฯ และสำนักงานคณบดี ของคณะพยาบาลศาสตร์เกื้อการุณย์ใช้เป็นแนวทางในการดำเนินงานรวมถึงการจัดสรรงบประมาณ และมีส่วนร่วมผลักดันให้การพัฒนาคณะฯ บรรลุเป้าหมายอย่างมีประสิทธิภาพ ประสิทธิผล และยั่งยืน

(รองศาสตราจารย์ ดร.ทัศนีย์ ทองประทีป)

คณบดีคณะพยาบาลศาสตร์เกื้อการุณย์
มหาวิทยาลัยนวมินทราชินี

บทสรุปผู้บริหาร

ยุทธศาสตร์คณะพยาบาลศาสตร์เกื้อการุณย์ มหาวิทยาลัยนวมินทราธิราช ระยะ ๕ ปี (พ.ศ. ๒๕๕๙-๒๕๖๓) จัดทำขึ้นเพื่อเป็นแนวทางในการดำเนินงานของคณะพยาบาลศาสตร์เกื้อการุณย์ โดยมุ่งเน้นการพัฒนางาน โครงการ/กิจกรรมของคณะฯ ให้มีความก้าวหน้าสู่เป้าหมายสูงสุดของคณะฯ สอดคล้องกับสถานการณ์และบริบทภายนอก จัดทำขึ้นภายใต้กรอบแนวคิดแผนพัฒนาเศรษฐกิจและสังคมแห่งชาติ ฉบับที่ ๑๑ (พ.ศ. ๒๕๕๕-๒๕๕๙) นโยบายของรัฐบาล แผนพัฒนาการอุดมศึกษา ฉบับที่ ๑ (พ.ศ. ๒๕๕๕-๒๕๕๙) กรอบแผนอุดมศึกษาระยะยาว ๑๕ ปี ฉบับที่ ๒ (พ.ศ. ๒๕๕๑-๒๕๖๕) มาตรฐานสถาบันอุดมศึกษา พ.ศ. ๒๕๕๔ (ประกาศกระทรวงศึกษาธิการ) มาตรฐานคุณวุฒิระดับปริญญาตรี สาขาพยาบาลศาสตร์ พ.ศ. ๒๕๕๒ แผนพัฒนาการพยาบาลและการผดุงครรภ์ (ฉบับที่ ๒) สภาการพยาบาล พ.ศ. ๒๕๕๐-๒๕๕๙ แผนการบริหารราชการกรุงเทพมหานคร พ.ศ. ๒๕๕๖-๒๕๖๐ ยุทธศาสตร์การพัฒนาสุขภาพคนเมืองกรุงเทพมหานคร พ.ศ. ๒๕๕๓-๒๕๕๖ ความร่วมมืออาเซียนด้านการศึกษา (วิสัยทัศน์อาเซียน ค.ศ. ๒๐๒๐)

นอกจากนี้ คณะฯ ได้จัดให้มีการพัฒนายุทธศาสตร์เพื่อการพัฒนาคณะฯ ระยะ ๕ ปี (พ.ศ. ๒๕๕๙-๒๕๖๓) โดยวิเคราะห์ผลการดำเนินงานตามแผนพัฒนาคณะพยาบาลศาสตร์เกื้อการุณย์ ระยะ ๔ ปี (พ.ศ. ๒๕๕๕-๒๕๕๘) พร้อมทั้งศึกษาจากสถานการณ์ปัจจุบัน ประเด็นความท้าทายในด้านต่างๆ ที่คณะฯ ต้องเผชิญ ซึ่งการดำเนินการจัดทำยุทธศาสตร์ครั้งนี้ได้มีการพัฒนาและปรับปรุงกระบวนการให้มีความร่วมมือจากผู้บริหาร อาจารย์ และบุคลากรสายสนับสนุน ร่วมกับการวิเคราะห์สถานการณ์ของคณะฯ พิจารณาทบทวนวิสัยทัศน์ พันธกิจ และจัดทำยุทธศาสตร์ของคณะฯ ระยะ ๕ ปี (พ.ศ. ๒๕๕๙-๒๕๖๓) ภายใต้พันธกิจหลัก ๔ ด้าน คือ ด้านการผลิตบัณฑิต ด้านการวิจัย ด้านการบริการทางวิชาการ และด้านการทำงานบำรู้งศิลปะวัฒนธรรม โดย จัดประชุมสัมมนาเพื่อจัดทำแผนพัฒนาคณะพยาบาลศาสตร์เกื้อการุณย์อาคารการุณยสภามหาวิทยาลัยนวมินทราธิราชใน วันที่ ๓๑ สิงหาคม ๑ และ ๕ กันยายน ๒๕๕๘ และนำผลจากการประชุมสัมมนา ดังกล่าวมาจัดทำแผนพัฒนาคณะพยาบาลศาสตร์เกื้อการุณย์มหาวิทยาลัยนวมินทราธิราช พ.ศ. ๒๕๕๙ - ๒๕๖๓ ขึ้น ภายใต้ยุทธศาสตร์ใหม่นี้ได้มีการกำหนดประเด็นยุทธศาสตร์ ๕ ยุทธศาสตร์ และ ๑๐ เป้าหมาย ดังนี้

ประเด็นยุทธศาสตร์ที่ ๑ การเพิ่มศักยภาพการผลิตบัณฑิตพยาบาลเพื่อให้มีสมรรถนะที่พึงประสงค์

เป้าประสงค์ที่ ๑ บัณฑิตพยาบาลมีสมรรถนะที่พึงประสงค์

เป้าประสงค์ที่ ๒ หลักสูตรพยาบาลศาสตรมหาบัณฑิตมีคุณภาพสอดคล้องกับความต้องการของสังคม

ประเด็นยุทธศาสตร์ที่ ๒ การพัฒนางานวิจัย ผลงานวิชาการ และนวัตกรรมด้านการพยาบาลสุขภาพคนเมืองโดยบูรณาการกับการเรียนการสอนและการบริการวิชาการ

เป้าประสงค์ที่ ๑ คณะฯ มีการบูรณาการงานวิจัย ผลงานวิชาการ และนวัตกรรมกับการเรียนการสอนที่ขึ้นำการเสริมสร้างคุณภาพชีวิต และสุขภาพคนเมือง

เป้าประสงค์ที่ ๒ มีการสร้างเครือข่ายงานวิจัย/นวัตกรรมด้านการพยาบาลสุขภาพคนเมือง

- ประเด็นยุทธศาสตร์ที่ ๓** การพัฒนาศักยภาพกำลังคนด้านการพยาบาลเพื่อร่วมมือกับเครือข่ายในการเสริมสร้างคุณภาพชีวิตคนเมือง
- เป้าประสงค์ที่ ๑** บุคลากรด้านสาธารณสุขและพยาบาลวิชาชีพมีศักยภาพสอดคล้องกับความต้องการของสถานบริการสุขภาพของกรุงเทพมหานคร
- เป้าประสงค์ที่ ๒** มีโครงการบริการวิชาการที่บูรณาการกับงานวิจัยและการเรียนการสอนเพื่อสร้างเสริมคุณภาพชีวิตและสุขภาพคนเมืองทุกช่วงวัย
- เป้าประสงค์ที่ ๓** มีเครือข่ายความร่วมมือทางการบริการวิชาการเพื่อสร้างเสริมคุณภาพชีวิตและสุขภาพคนเมือง
- ประเด็นยุทธศาสตร์ที่ ๔** การทำนุบำรุงศาสนา อนุรักษ์ศิลปวัฒนธรรม และประเพณีไทย โดยบูรณาการกับกิจกรรมการเรียนการสอนที่เน้นชุมชนมีส่วนร่วม
- เป้าประสงค์ที่ ๑** การทำนุบำรุงศาสนา อนุรักษ์ศิลปวัฒนธรรม และประเพณีไทย โดยบูรณาการกับกิจกรรมการเรียนการสอนที่เน้นชุมชนมีส่วนร่วม
- ประเด็นยุทธศาสตร์ที่ ๕** การเพิ่มประสิทธิภาพการบริหารจัดการสู่การเป็นสถาบันการศึกษาชั้นนำแห่งมหานครเพื่อสุขภาพคนเมือง
- เป้าประสงค์ที่ ๑** มีระบบบริหารจัดการที่มีประสิทธิภาพโดยยึดหลักธรรมาภิบาล
- เป้าประสงค์ที่ ๒** บุคลากรของคณะฯ มีสมรรถนะตรงกับสายงานที่รับผิดชอบ และมีสุขภาพ

ปรัชญาปณิธานวิสัยทัศน์พันธกิจและค่านิยมองค์กร

ปรัชญา (philosophy)

การบรรเทาทุกข์แก่ผู้อื่นเป็นความสุขอย่างยิ่งของพวกเรา

ปณิธาน(determination)

มุ่งผลิตบัณฑิตพยาบาลที่มีความรู้คู่คุณธรรม

วิสัยทัศน์(vision)

คณะฯ เป็นสถาบันการศึกษาพยาบาลชั้นนำแห่งมหานครเพื่อสุขภาพคนเมือง

พันธกิจ (mission)

ผลิตบัณฑิตพยาบาลและพัฒนากำลังคนด้านการพยาบาลของกรุงเทพมหานคร ให้มีสมรรถนะสากลและมีภาวะผู้นำการเปลี่ยนแปลง พัฒนาเครือข่ายกับสถาบันต่างๆ ทั้งในประเทศและต่างประเทศเพื่อสร้างองค์ความรู้ บูรณาการผลงานวิจัยและการบริการวิชาการ ในการสร้างเสริมสุขภาพและส่งเสริมคุณภาพชีวิตคนเมืองทุกช่วงวัย รวมทั้งการทำนุบำรุงศาสนา อนุรักษ์ศิลปวัฒนธรรม และประเพณีไทย

ค่านิยมองค์กร (core values)

ค่านิยมของคณะฯ คือ การุณย์ (KARUN)

K Keeness กระตือรือร้น สนใจใฝ่เรียนรู้ ส่งสมความเชี่ยวชาญ

A Altruism มีน้ำใจ คำนึงถึงผู้อื่น มีจิตสาธารณะ

R Respect เคารพ ให้เกียรติ และรับฟังความคิดเห็นผู้อื่น

U Unity รู้รักสามัคคี ร่วมมือร่วมใจเพื่อความสำเร็จขององค์กร

N Nurture มีจิตเมตตา ดูแลผู้ใช้บริการด้วยความเอื้ออาทร

เป้าหมายผลลัพธ์เชิงปริมาณและเชิงคุณภาพ

เป้าหมายผลลัพธ์สุดท้ายของแผนยุทธศาสตร์ คณะพยาบาลศาสตร์เกื้อการุณย์ พ.ศ. ๒๕๕๕ ๙-๒๕๖๓
กำหนดไว้ทั้งเชิงปริมาณและคุณภาพ ประกอบด้วย

ก. เชิงปริมาณ

บัณฑิตระดับปริญญาตรี ไม่น้อยกว่าปีละ ๒๒๐ คน

บัณฑิตระดับปริญญาโท เริ่มตั้งแต่ปี ๒๕๖๐ ไม่น้อยกว่า ๑๐ คน

นักศึกษาหลักสูตรการพยาบาลเฉพาะทาง ๕ สาขา ไม่น้อยกว่าปีละ ๑๐๐ คน

นักศึกษาหลักสูตรผู้ช่วยพยาบาล ไม่น้อยกว่าปีละ ๑๒๐ คน

ข. เชิงคุณภาพ

๑. บัณฑิตพยาบาลมีคุณลักษณะที่พึงประสงค์สะท้อนคุณลักษณะการุณย์ (KARUN) ซึ่งเป็นอัตลักษณ์ของคณะฯ และมีสมรรถนะด้านการพยาบาลสุขภาพคนเมือง

๒. บัณฑิตพยาบาลมีจิตสำนึกความเป็นเมืองดี รักความสามัคคีและประชาธิปไตย มีส่วนร่วมรับผิดชอบต่อสิ่งแวดล้อมและสังคมด้วยการบำเพ็ญสาธารณประโยชน์

๓. คณะฯ มีศูนย์วิจัยที่มีผลงานวิจัยและงานสร้างสรรค์ด้านการพยาบาลสุขภาพคนเมืองที่เป็นประโยชน์และเป็นที่ยอมรับในวงวิชาการและวิชาชีพ

๔. คณะฯ มีศูนย์การจัดประชุมวิชาการด้านการพยาบาลสุขภาพคนเมืองเพื่อพัฒนาขีดความสามารถแก่พยาบาลวิชาชีพ

๕. ประชาชนในชุมชนเมืองของกรุงเทพมหานครได้รับการบริการด้านสุขภาพเพื่อส่งเสริมคุณภาพชีวิตและพยาบาลวิชาชีพได้รับการถ่ายทอดองค์ความรู้ด้านการพยาบาลสุขภาพคนเมือง

๖. คณะฯ มีส่วนสำคัญในการส่งเสริมการทำนุบำรุงศาสนา ศิลปวัฒนธรรม ประเพณี และเอกลักษณ์ของกรุงเทพมหานครและของชาติ

๗. คณะฯ มีการบริหารจัดการที่คล่องตัวและมีประสิทธิภาพพัฒนาขีดความสามารถในการปฏิบัติงานเพื่อการแข่งขันในระดับประเทศและนานาชาติ

สารบัญ

	หน้า	
บทที่ ๑	ข้อมูลทั่วไปเกี่ยวกับส่วนงาน	๑
	- ชื่อ	๑
	- สถานที่ตั้ง	๑
	- ประวัติความเป็นมา	๑
	- โครงสร้างองค์กรและการบริหารงาน	๔
	- บุคลากรของคณะพยาบาลศาสตร์เกื้อการุณย์	๖
	- นักศึกษาพยาบาล	๙
	- การสอบขึ้นทะเบียนเป็นผู้ประกอบวิชาชีพ	๑๐
	- ผลการดำเนินงานด้านการประกันคุณภาพการศึกษา	๑๑
บทที่ ๒	กรอบแนวคิดในการทำยุทธศาสตร์คณะพยาบาลศาสตร์เกื้อการุณย์	๑๒
	- แผนพัฒนาเศรษฐกิจและสังคมแห่งชาติฉบับที่ ๑๑	๑๒
	- แผนพัฒนาการศึกษาระดับอุดมศึกษา ฉบับที่ ๑๑ (พ.ศ. ๒๕๕๕ - ๒๕๕๙)	๑๓
	- มาตรฐานสถาบันอุดมศึกษา พ.ศ. ๒๕๕๔	๑๕
	- มาตรฐานคุณวุฒิระดับปริญญาตรี สาขาพยาบาลศาสตร์ พ.ศ. ๒๕๕๒	๑๖
	- แผนพัฒนาการพยาบาลและการผดุงครรภ์ฉบับที่ ๒ (พ.ศ. ๒๕๕๐-๒๕๕๙)	๑๗
	- แผนการบริหารราชการกรุงเทพมหานคร พ.ศ. ๒๕๕๖ - ๒๕๖๐	๑๘
	- ยุทธศาสตร์การพัฒนาสุขภาพคนเมืองกรุงเทพมหานคร พ.ศ. ๒๕๕๓ - ๒๕๕๖	๑๘
	- ความร่วมมืออาเซียนด้านการศึกษา	๑๘
	- การกำหนดนโยบายการจัดการศึกษาสำหรับบุคลากรด้านสุขภาพ โดยใช้หลักทางวิชาการ	๑๙
	- การวิเคราะห์องค์กรของคณะพยาบาลศาสตร์เกื้อการุณย์	๒๐
บทที่ ๓	ยุทธศาสตร์คณะพยาบาลศาสตร์เกื้อการุณย์	๒๓
	- นโยบายการบริหารจัดการและการพัฒนาคณะพยาบาลศาสตร์เกื้อการุณย์	๒๓
	- ปรัชญาปณิธานวิสัยทัศน์พันธกิจและค่านิยมองค์กร	๒๖
	- ยุทธศาสตร์ของคณะพยาบาลศาสตร์เกื้อการุณย์	๒๖
	- เป้าหมายผลลัพธ์เชิงปริมาณและเชิงคุณภาพ	๒๗
	- การบริหารยุทธศาสตร์	๒๗
	- ยุทธศาสตร์คณะพยาบาลศาสตร์เกื้อการุณย์ ระยะ ๕ ปี (พ.ศ. ๒๕๕๙-๒๕๖๓)	๓๐

สารบัญญัตราสาร

ตารางที่		หน้า
๑	ข้อมูลแสดงบุคลากร ของคณะฯ จำแนกตามสายงาน	๖
๒	ข้อมูลแสดงอาจารย์และบุคลากรสายสนับสนุน ของคณะฯ จำแนกตามสำนักงานคณบดี ฝ่าย และภาควิชา	๗
๓	ข้อมูลแสดงจำนวนลูกจ้างประจำ จำแนกตามสำนักงานคณบดีและฝ่าย ของคณะฯ	๗
๔	ข้อมูลแสดงสถานภาพบุคลากรประเภทวิชาการ ของคณะฯ	๘
๕	ข้อมูลแสดงคุณวุฒิการศึกษา และตำแหน่งวิชาการของบุคลากรประเภทวิชาการ	๘
๖	ข้อมูลแสดงจำนวนอาจารย์ที่จะเกษียณอายุราชการ ปี พ.ศ. ๒๕๕๙ - ๒๕๖๓	๙
๗	จำนวนนักศึกษาหลักสูตรพยาบาลศาสตรบัณฑิต ปีการศึกษา ๒๕๕๘ จำแนกตามชั้นปี	๙
๘	จำนวนบัณฑิตสอบขึ้นทะเบียนเป็นผู้ประกอบวิชาชีพ (ครั้งที่ ๑) จำแนกตามปีการศึกษา	๑๐
๙	จำนวนนักศึกษาหลักสูตรระยะสั้น ปี พ.ศ. ๒๕๕๙ - ๒๕๖๑	๑๐
๑๐	ความเชื่อมโยงยุทธศาสตร์การพัฒนาคณะฯกับพระราชบัญญัติมหาวิทยาลัย กรุงเทพมหานคร	๔๕
๑๑	ความเชื่อมโยงปรัชญา ปณิธาน วิสัยทัศน์ และพันธกิจ ของยุทธศาสตร์การพัฒนา คณะฯ กับแผนพัฒนามหาวิทยาลัยนวมินทราชินา(พ.ศ. ๒๕๕๖ - ๒๕๕๙)	๔๖
๑๒	ความเชื่อมโยงยุทธศาสตร์คณะฯ กับแผนพัฒนามหาวิทยาลัยนวมินทราชินา พ.ศ. ๒๕๕๖ - ๒๕๕๙	๔๗
๑๓	ความเชื่อมโยงยุทธศาสตร์คณะฯ กับแผนพัฒนาการศึกษาระดับอุดมศึกษา ฉบับที่ ๑๑ (พ.ศ. ๒๕๕๕ - ๒๕๕๙)	๔๘
๑๔	ความเชื่อมโยงยุทธศาสตร์คณะฯ กับกรอบแผนอุดมศึกษาระยะยาว ๑๕ ปี ฉบับที่ ๒ (พ.ศ. ๒๕๕๑ - ๒๕๖๕)	๔๙

สารบัญแผนภูมิ

แผนภูมิที่		หน้า
๑	โครงสร้างองค์กรและการบริหารของคณะฯ	๕
๒	กรอบแนวคิดในการจัดทำแผนยุทธศาสตร์คณะฯ	๑๒
๓	ขั้นตอนการทำแผนยุทธศาสตร์คณะฯ	๒๐

บทที่ ๑

ข้อมูลทั่วไปเกี่ยวกับส่วนงาน

ชื่อ คณะพยาบาลศาสตร์เกื้อการุณย์มหาวิทยาลัยนวมินทราชินราชมงคล

สถานที่ตั้ง

เลขที่ ๑๓๑/๕ ถนนขาว แขวงวชิระ เขตดุสิตกรุงเทพมหานคร รหัสไปรษณีย์ ๑๐๓๐๐

โทรศัพท์ ๐๒ ๒๔๑๖๕๐๐-๙ โทรสาร ๐๒ ๒๔๑๖๕๒๗

website: <http://www.kcn.ac.th>

ประวัติและความเป็นมาของคณะพยาบาลศาสตร์เกื้อการุณย์

คณะพยาบาลศาสตร์เกื้อการุณย์มหาวิทยาลัยนวมินทราชินราชมงคล ได้พัฒนามาจากวิทยาลัยพยาบาลเกื้อการุณย์ เป็นนามที่ได้รับพระมหากรุณาธิคุณ พระราชทานจากพระบาทสมเด็จพระเจ้าอยู่หัวภูมิพลอดุลยเดชฯ เมื่อพ.ศ. ๒๕๑๙ ยังความปลาบปลื้มให้แก่ผู้บริหาร คณาจารย์ บุคลากร ศิษย์เก่า และนักศึกษาเป็นล้นพ้นที่ได้ถือกำเนิดมาจากการรวมโรงเรียนพยาบาลที่มีประวัติอันยาวนาน ๒ แห่ง

แห่งที่ ๑ โรงเรียนพยาบาลผดุงครรภ์และอนามัยวชิรพยาบาล แนวคิดเรื่องการก่อตั้งโรงเรียนพยาบาลมีมาตั้งแต่ก่อนปีพ.ศ. ๒๔๙๔ ได้รับการสนับสนุนจาก ฯพณฯ พลเอกมังกร พรหมโยธี คุณพระชาลวดีเวช (นายแพทย์แสง สุทธิพงศ์) พร้อมทั้งคณะเทศมนตรีและสมาชิกสภาเทศบาลนครกรุงเทพ โดยมีนายแพทย์ประพนธ์ เสรีรัตน์ ซึ่งดำรงตำแหน่งนายแพทย์ผู้อำนวยการวชิรพยาบาล และนายแพทย์เสนอ ตันทศเศรษฐี ตำแหน่งนายแพทย์ ศัลยกรรมกระดูก เป็นผู้ดำเนินการก่อตั้งและเสนอให้ใช้งบประมาณในปีพ.ศ. ๒๔๙๕-๒๔๙๖ โดยใช้สถานที่ ณ วชิรพยาบาล เปิดรับสมัครนักเรียนรุ่นแรกเมื่อวันที่ ๒๐ พฤษภาคม ๒๔๙๗ ในพิธี เปิดโรงเรียนพยาบาลฯ นายแพทย์ประพนธ์ เสรีรัตน์ ผู้อำนวยการวชิรพยาบาลได้กล่าวถึงวัตถุประสงค์ในการจัดตั้งไว้หลายประการ วัตถุประสงค์ดังกล่าวทางคณะผู้บริหารยังคงยึดถือเป็นแนวปฏิบัติมาตราบทุกวันนี้ ดังตัวอย่างเช่น

วัตถุประสงค์ข้อ ๖ เท่าที่เป็นอยู่ในปัจจุบัน พยาบาลมีปริมาณน้อยกว่าที่เทศบาลต้องการ และหาตัวเข้าบรรจุทำงานยาก ถ้าหน่วยงานต่างๆ เข้มงวดการปกครองนัก พยาบาลมักจะลาออกกัน ซึ่งมีอยู่เนืองๆ การจัดตั้งโรงเรียนพยาบาลนอกจากจะช่วยในด้านปริมาณแล้ว ยังช่วยในด้านการปกครองให้ดีขึ้นด้วย เพราะนักเรียนเหล่านั้นโรงเรียนได้ปกครองมาตั้งแต่เริ่มแรก ผลของการปกครองย่อมดีกว่าที่จะปกครองผู้อื่นที่เรามิได้เคยปกครองใครมาเลย

วัตถุประสงค์ข้อ ๗ นอกจากประโยชน์ที่เทศบาลได้รับในยามปกติแล้ว ในยามที่บ้านเมืองอยู่ในภาวะคับขัน ดังเช่น มีการโจมตีทางอากาศ หรือปราบจลาจล เป็นต้น เทศบาลอาจจะระดมกำลังจากนักเรียนพยาบาลไปช่วยสถานพยาบาลต่างๆ ของเทศบาลได้เมื่อผู้ป่วยล้มมือ

โรงเรียนพยาบาลนี้มีฐานะเป็นหน่วยการศึกษาพยาบาลของวชิรพยาบาล โดยมีสถานที่ทำการอยู่ชั้น ๒ ตึกวชิราวุธ (ตึกเหลือง) ภายในมีห้องทำงานของครู ห้องสมุด ห้องสัณนิบาตพยาบาล ห้องศึกษาค้นคว้า ห้องทดลองวิทยาศาสตร์ โดยใช้ห้องพระประวัติเป็นห้องเรียน ส่วนชั้นที่ ๓ ใช้เป็นห้องนอนของนักเรียนพยาบาล ตั้งแต่รุ่นที่ ๑-๔

หลักสูตรในระยะเริ่มแรกใช้หลักสูตรเช่นเดียวกับโรงเรียนพยาบาลแห่งอื่นๆ กำหนดเวลาเรียน ๓ ปี ๖ เดือน ต่อมาอาจารย์อภิตพิพย์ แดงสว่าง ซึ่งเป็นครูพยาบาลที่มีประสบการณ์จากศิริราชพยาบาล โดยท่านได้รับพระมหากรุณาธิคุณจากสมเด็จพระราชบิดาไปศึกษาวิชาการพยาบาลทั่วไปและการบริหารโรงเรียนพยาบาลจากประเทศฟิลิปปินส์ และได้รับทุนจากมูลนิธิร็อกกี้เฟลเลอร์ ไปศึกษาวิชาการบริหารโรงเรียนพยาบาลเพิ่มเติมจาก Western Research University และการพยาบาลสาธารณสุขจาก Teacher College ประเทศสหรัฐอเมริกา ทำให้ท่านอาจารย์อภิตพิพย์สามารถนำความรู้และประสบการณ์ อันทรงคุณค่ามาวางรากฐานให้แก่การศึกษาพยาบาลของโรงเรียนพยาบาลผดุงครรภ์และอนามัยวชิรพยาบาล และเป็นผู้จัดทำหลักสูตรเพิ่มเติมเนื้อหาทางการพยาบาลสาธารณสุข จึงเป็นหลักสูตรการพยาบาลผดุงครรภ์และอนามัย ใช้เวลาเรียน ๔ ปี ซึ่งเป็นหลักสูตรที่ทันสมัย สอดคล้องกับแผนพัฒนาสาธารณสุขแห่งชาติ ต่อมาท่านอาจารย์อภิตพิพย์ แดงสว่าง ตระหนักว่าโรงเรียนพยาบาลควรมีสถานที่เป็นสัดส่วน เพราะเป็นสถาบันการศึกษาของกุลสตรี สมควรมีหอพักที่มีคุณภาพ มีสนามกีฬาและสถานที่พักผ่อนสันทนาการ โดยมีจุดประสงค์ผลิตพยาบาลเพื่อแก้ไขปัญหาการขาดแคลนพยาบาล จึงได้มีการดำเนินการจัดซื้อที่ดินโดยความร่วมมือระหว่างนายแพทย์ประพนธ์ เสรีรัตน์ อาจารย์อภิตพิพย์ แดงสว่าง และอาจารย์สมรวย สุขพิศาล ได้ตกลงเลือกที่ดินติดริมน้ำเจ้าพระยาซึ่งเป็นวังวัฒนาของหม่อมคลอง ไชยยันต์ หม่อมหลวงคลอง สนิทวงศ์เป็นหม่อมในพลเรือตรีหม่อมเจ้าถาวรมงคลวงศ์(ไชยยันต์) เนื้อที่จำนวน ๖ ไร่ ๒ งาน ๗๓^๓/_๔ ตารางวา เป็นจำนวนเงิน ๓,๔๗๓,๒๕๖ บาท ที่ดินนี้ได้รับโอนเพื่อให้สร้างโรงเรียนพยาบาล เมื่อวันที่ ๒๓ พฤษภาคม ๒๔๙๙ ที่ดินดังกล่าวจึงเป็นที่ตั้งของสถาบันการศึกษาพยาบาลและหอพักนักศึกษาพยาบาลครบจนกระทั่งทุกวันนี้

ตั้งแต่ปี พ.ศ. ๒๔๙๗-๒๕๑๓ หลักสูตรการศึกษารับผู้สำเร็จการศึกษามัธยมศึกษาปีที่ ๓ โดยเรียน ๔ ปี จากเดิมโรงเรียนพยาบาลฯ เป็นหน่วยการศึกษาของโรงพยาบาลวชิระฯ ได้เปลี่ยนสถานภาพเป็นแผนกพยาบาลและกองการศึกษาพยาบาล ซึ่งมี ๒ แผนกคือ แผนกธุรการและแผนกโรงเรียน ต่อมาในปีพ.ศ. ๒๕๑๔ ได้ปรับปรุงหลักสูตรเป็นหลักสูตรการพยาบาลอนามัยและผดุงครรภ์ รับผู้สำเร็จการศึกษามัธยมศึกษาปีที่ ๕ สายสามัญ เรียนระยะเวลา ๓ ปี ๖ เดือนและเปลี่ยนชื่อจากโรงเรียนพยาบาลอนามัยและผดุงครรภ์วชิรพยาบาล เป็นวิทยาลัยพยาบาลอนามัยและผดุงครรภ์วชิรพยาบาล

แห่งที่ ๒ โรงเรียนพยาบาลผดุงครรภ์และอนามัย โรงพยาบาลกลาง จากบทความที่ปรากฏในหนังสืออนุสรณ์วชิรพยาบาล รุ่นที่ ๑ นิพนธ์โดยพันตรีบุลศักดิ์ วัฒนผาสุก อดีตผู้อำนวยการโรงพยาบาลกลาง ระบุว่าเทศบาลนครกรุงเทพ เคยมีการก่อตั้งโรงเรียนพยาบาลผดุงครรภ์เมื่อปีพ.ศ. ๒๔๘๘ ณ โรงพยาบาลกลาง โดย ๒ ปีหลังให้ไปศึกษาวิชาผดุงครรภ์และอนามัยที่วชิรพยาบาล เหตุสำคัญในการจัดตั้งเพราะความขาดแคลนพยาบาลของสองโรงพยาบาลนี้ ต่อมาในปีพ.ศ. ๒๔๙๑ รัฐบาลมีนโยบายขยายกิจการโรงพยาบาลออกไปทั่วประเทศ กรมการแพทย์ กระทรวงสาธารณสุขขอรับโอนเอาโรงเรียนนี้ไปเป็นโรงเรียนของรัฐบาล มีสถานศึกษาอยู่ที่โรงพยาบาลหญิง ผู้บริหารของเทศบาลนครกรุงเทพในขณะนั้นยินดีมอบให้เพื่อประโยชน์ส่วนรวมของชาติ ดังนั้นโรงเรียนพยาบาลผดุงครรภ์และอนามัยจึงระงับกิจการไปชั่วระยะหนึ่ง

ต่อมาโรงพยาบาลกลางมีความขาดแคลนพยาบาลมากขึ้น ในปีพ.ศ. ๒๕๑๑ นายชำนาญ ยุวบูรณ์ นายกรัฐมนตรีเทศบาลนครกรุงเทพในเวลานั้น ได้อนุมัติให้สร้างตึกโรงเรียนพยาบาลผดุงครรภ์และอนามัย โรงพยาบาลกลาง ในพื้นที่ด้านข้างและด้านหลังของโรงพยาบาลกลาง การก่อสร้างแล้วเสร็จเมื่อ วันที่ ๒๔ กันยายน พ.ศ. ๒๕๑๒ และได้เปิดดำเนินการเมื่อวันที่ ๑๗ พฤษภาคม ๒๕๑๓ รับผู้สำเร็จการศึกษามัธยมศึกษาปีที่ ๑ โดยเรียน หลักสูตร ๔ ปี มีอาจารย์เจริญ ศรียาภัย เป็นอาจารย์ใหญ่ และนายแพทย์คัมภีร์ มัลลิกะมาส เป็น ผู้อำนวยการ โรงพยาบาลกลาง ต่อมาในปี พ.ศ. ๒๕๑๕ รับผู้สำเร็จการศึกษามัธยมศึกษาปีที่ ๕ เรียนระยะเวลา ๓ ปี ๖ เดือน เช่นเดียวกับวิทยาลัยพยาบาลแห่งที่ ๑

ปีพ.ศ. ๒๕๑๓ โรงเรียนพยาบาลอนามัยและผดุงครรภ์วชิรพยาบาลได้เปิดรับสมัครนักเรียนผู้ช่วยพยาบาล รุ่นแรก โดยรับผู้สำเร็จการศึกษามัธยมศึกษาปีที่ ๓ ใช้เวลาเรียน ๑ ปี เพื่อปฏิบัติงานในโรงพยาบาลและ ศูนย์บริการสาธารณสุขของเทศบาลนครกรุงเทพ เปิดรับนักเรียนตามความจำเป็นเป็นครั้งคราว

ปีพ.ศ. ๒๕๑๙ คณะผู้บริหารกรุงเทพมหานคร มีความเห็นว่าวิทยาลัยทั้งสองแห่งดังกล่าวมีวัตถุประสงค์ ในการดำเนินงานเช่นเดียวกัน จึงได้รวมกิจการเข้าเป็นวิทยาลัยเดียวกันขึ้นตรงต่อสำนักงานการแพทย์ กรุงเทพมหานคร และได้ขอพระราชทานนามจากพระบาทสมเด็จพระเจ้าอยู่หัวภูมิพลอดุลยเดช ซึ่งทรง พระราชทานนามว่า “วิทยาลัยพยาบาลเกื้อการุณย์” การดำเนินงานของวิทยาลัยฯมีการพัฒนามาเป็นลำดับเพื่อ เป็นสถาบันอุดมศึกษาของกรุงเทพมหานครในการผลิตบัณฑิตพยาบาลที่มีความรู้คู่คุณธรรม และเป็นสถาบันหลัก ในการประสานความร่วมมือด้านวิชาการและการพัฒนาบุคลากรด้านการพยาบาลของกรุงเทพมหานคร หลักสูตรที่ เปิดสอนได้มีการพัฒนาอย่างต่อเนื่องเพื่อให้สามารถตอบสนองความต้องการด้านสุขภาพของประชาชนโดยเฉพาะ อย่างยิ่งประชาชนในเขตกรุงเทพมหานครและปริมณฑล

ปีพ.ศ. ๒๕๒๖ วิทยาลัยพยาบาลเกื้อการุณย์ได้ปรับปรุงหลักสูตรเป็นประกาศนียบัตรพยาบาลศาสตร์ (เทียบเท่าปริญญาตรี) โดยใช้เวลาในการศึกษา ๔ ปี

ปี พ.ศ. ๒๕๓๑ วิทยาลัยพยาบาลเกื้อการุณย์ได้มีการดำเนินงานเพื่อเป็นสถาบันสมทบของมหาวิทยาลัยศรี นครินทร์วิโรฒ ตามประกาศทบวงมหาวิทยาลัย ในราชกิจจานุเบกษา เล่มที่ ๑๐๖ ตอนที่ ๑๒๐ ลงวันที่ ๑ สิงหาคม ๒๕๓๒ และเปลี่ยนชื่อหลักสูตรเป็นหลักสูตรพยาบาลศาสตรบัณฑิต

ปี พ.ศ. ๒๕๓๖ วิทยาลัยพยาบาลเกื้อการุณย์ได้เปลี่ยนมาสมทบของมหาวิทยาลัยมหิดล ตามประกาศ ทบวงมหาวิทยาลัย ในราชกิจจานุเบกษา เล่มที่ ๑๑๑ ตอนพิเศษ ๔๔ ง ลงวันที่ ๒๑ พฤศจิกายน ๒๕๓๗

วิทยาลัยพยาบาลเกื้อการุณย์ได้ปรับปรุงหลักสูตรพยาบาลศาสตรบัณฑิตทุก ๔-๕ ปี จึงใช้ชื่อหลักสูตรฉบับ ปรับปรุง พ.ศ. ๒๕๔๑ ฉบับปรับปรุง พ.ศ. ๒๕๔๖ และฉบับปรับปรุง พ.ศ. ๒๕๕๒ เพื่อให้การจัดการศึกษา สามารถได้คุณลักษณะบัณฑิตสอดคล้องกับความต้องการของสังคม และมีสมรรถนะด้านการปฏิบัติการพยาบาล ตามที่สภาการพยาบาลกำหนด

ปี พ.ศ. ๒๕๕๓ วิทยาลัยพยาบาลเกื้อการุณย์ได้มีฐานะเป็นส่วนงานหนึ่งของมหาวิทยาลัย กรุงเทพมหานคร (นวมินทราชิราช) โดยเรียกชื่อว่า คณะพยาบาลศาสตร์เกื้อการุณย์ ตามพระราชบัญญัติ มหาวิทยาลัยกรุงเทพมหานคร พ.ศ. ๒๕๕๓ ในวันที่ ๑๓ พฤศจิกายน พ.ศ. ๒๕๕๓ ต่อมาพระบาทสมเด็จพระ เจ้าอยู่หัวภูมิพลอดุลยเดชฯมหาราช ได้ทรงพระกรุณาโปรดเกล้าฯพระราชทานนาม “มหาวิทยาลัย กรุงเทพมหานคร ” เป็น “มหาวิทยาลัยนวมินทราชิราช ” ตั้งแต่วันที่ ๓ มิถุนายน ๒๕๕๔ ตามหนังสือสำนักราช เลขานุการ ที่ รล ๐๐๒.๔/๙๓๙๖ ลงวันที่ ๑๗ มิถุนายน ๒๕๕๔

ในปี พ.ศ. ๒๕๕๔ คณะฯ ได้พัฒนาหลักสูตรจากฉบับปรับปรุง พ.ศ. ๒๕๕๒ เป็นฉบับปรับปรุง พ.ศ. ๒๕๕๕ ตามประกาศกระทรวงศึกษาธิการ เรื่องกรอบมาตรฐานคุณวุฒิระดับอุดมศึกษาแห่งชาติ พ.ศ. ๒๕๕๒ และมาตรฐานคุณวุฒิระดับปริญญาตรี สาขาพยาบาลศาสตร์ (มคอ.๑) เพื่อเป็นแนวทางพัฒนาบัณฑิตให้มีคุณลักษณะ ตามมาตรฐานผลการเรียนรู้ที่กำหนดในมาตรฐานคุณวุฒิสาขาพยาบาลศาสตร์ พร้อมกันนี้ทางคณะฯ ได้ปรับ สาระสำคัญในส่วนปรัชญาของหลักสูตรให้สอดคล้องกับการจัดตั้งมหาวิทยาลัยนวมินทราชินี แผนการศึกษา แห่งชาติ แผนพัฒนาเศรษฐกิจและสังคมแห่งชาติ และแผนบริหารราชการกรุงเทพมหานคร ซึ่งหลักสูตรนี้ผ่านการ เห็นชอบจากสภามหาวิทยาลัยนวมินทราชินีเมื่อวันที่ ๒๘ กุมภาพันธ์ ๒๕๕๕ ผ่านการรับรองจากสภาการ พยาบาล เมื่อวันที่ ๒๖ เมษายน ๒๕๕๕ และผ่านการเห็นชอบจากสำนักงานคณะกรรมการการอุดมศึกษา เมื่อวันที่ ๓ กันยายน ๒๕๕๕ โดยได้เปิดดำเนินการสอนโดยใช้หลักสูตรนี้เมื่อเดือนพฤษภาคม ๒๕๕๕

โครงสร้างองค์กรและการบริหารงาน

โครงสร้างองค์กรคณะพยาบาลศาสตร์เกื้อการุณย์ มหาวิทยาลัยนวมินทราชินี แบ่งส่วนงานเป็น ๖ ภาควิชา และ ๑ สำนักงานคณบดี

โครงสร้างการบริหารงาน ปี พ.ศ. ๒๕๕๓ ได้ปรับฐานะเป็นคณะพยาบาลศาสตร์เกื้อการุณย์ ได้มีการปรับ โครงสร้างการบริหารงานใหม่ โดยมีคณะกรรมการประจำคณะ ประกอบด้วยผู้บริหารตั้งแต่ คณบดี รองคณบดี ๔ คน ผู้ช่วยคณบดี ๒ คน หัวหน้าภาควิชา ๖ คน หัวหน้าสำนักงานคณบดี ๑ คน หัวหน้าฝ่าย ๓ คน และผู้แทน อาจารย์ ๔ คน (แผนภูมิที่ ๑)

แผนภูมิที่ ๑ โครงสร้างองค์กรและการบริหารงาน

เอาจากอีกไฟล์ค่ะ

บุคลากรของคณะพยาบาลศาสตร์เพื่อการุณย

คณะพยาบาลศาสตร์เพื่อการุณย มีอัตรากำลังทั้งหมด จำนวน ๒๔๘ อัตรากำลัง แบ่งเป็นอาจารย์ จำนวน ๑๑๖ อัตรากำลัง บุคลากรสายสนับสนุน จำนวน ๔๘ อัตรากำลัง และลูกจ้างประจำ จำนวน ๘๔ อัตรากำลัง รายละเอียดดังต่อไปนี้

ตารางที่ ๑ ข้อมูลแสดงบุคลากร ของคณะพยาบาลศาสตร์เพื่อการุณย จำแนกตามสายงาน
(ข้อมูล ณ วันที่ ๓๐ ตุลาคม ๒๕๕๘)

ข้อมูลบุคลากร	ปีพ.ศ. ๒๕๕๘		อัตรากำลังเต็ม (คน)
	อัตรารอง (คน)	อัตรารว่าง (คน)	
สายวิชาการ			๑๑๖
ข้าราชการในสถาบันอุดมศึกษา (๙)	๙๖	๒๐	
พนักงานมหาวิทยาลัย (๑๐๗)			
สายสนับสนุน			๔๘
ข้าราชการกรุงเทพมหานครสามัญ(๖)	๔๐	๘	
พนักงานมหาวิทยาลัย (๔๒)			
ลูกจ้างประจำ			๘๔
ลูกจ้างประจำกรุงเทพมหานคร (๔๙)	๖๙	๑๕	
พนักงานมหาวิทยาลัย (๓๕)			
รวม	๒๐๕	๔๓	๒๔๘

ตารางที่ ๒ ข้อมูลแสดงอาจารย์และบุคลากรสายสนับสนุน ของคณะพยาบาลศาสตร์เกื้อการุณย์ จำแนกตามสำนักงานคณบดี ฝ่ายและภาควิชา (ข้อมูล ณ วันที่ ๓๐ ตุลาคม ๒๕๕๘)

ฝ่าย/ภาควิชา	อัตราครอง (คน)	อัตราว่าง (คน)	อัตราเพิ่ม (คน)	อัตราเต็ม (คน)
ผู้บริหาร	๕	-	-	๕
สำนักงานคณบดี	๒๓	๕		๒๘
ฝ่ายบริการทางการศึกษา	๑๒	๓		๑๕
ฝ่ายกิจการนักศึกษา	๕	-		๕
ภาควิชาการบริหารการพยาบาลและพื้นฐานวิชาชีพ	๑๗	๑	๑๕	๑๘
ภาควิชาการพยาบาลกุมารเวชศาสตร์	๑๐	-		๑๐
ภาควิชาการพยาบาลจิตเวชศาสตร์	๙	-		๙
ภาควิชาการพยาบาลสาธารณสุขศาสตร์ และเวชศาสตร์เขตเมือง	๑๑	๑		๑๒
ภาควิชาการพยาบาลสูติ - นรีเวชศาสตร์	๑๙	๓		๒๒
ภาควิชาการพยาบาลอายุรศาสตร์ - ศัลยศาสตร์	๒๕	-		๒๕
รวม	๑๓๖	๑๓	๑๕	๑๔๙
	๑๔๙		๑๖๔	

ตารางที่ ๓ ข้อมูลแสดงจำนวนลูกจ้างประจำ จำแนกตามสำนักงานคณบดี และฝ่าย ของคณะพยาบาลศาสตร์เกื้อการุณย์ (ข้อมูล ณ วันที่ ๓๐ ตุลาคม ๒๕๕๘)

ลูกจ้างประจำ	อัตราครอง (คน)	อัตราว่าง (คน)	อัตราเต็ม (คน)
สำนักงานคณบดี	๓๒	๘	๔๐
ฝ่ายบริการทางการศึกษา	๔	-	๔
ฝ่ายกิจการนักศึกษา	๓๓	๗	๔๐
รวม	๖๙	๑๕	๘๔

ตารางที่ ๔ ข้อมูลแสดงสถานภาพบุคลากรประเภทวิชาการ ของคณะพยาบาลศาสตร์เกื้อการุณย์
(ข้อมูล ณ วันที่ ๓๐ ตุลาคม ๒๕๕๘)

สถานภาพบุคลากร ประเภทวิชาการ	ปีการศึกษา ๒๕๕๘	คุณวุฒิการศึกษา (คน)			ตำแหน่งทางวิชาการ (คน)		
		ตรี	โท	เอก	อาจารย์	ผศ.	รศ.
ข้าราชการในสถาบันอุดมศึกษา	๙	-	๕	๔	๗	๒	-
พนักงานมหาวิทยาลัย	๘๗	๑๐	๖๗	๑๐	๖๓	๒๑	๓
อัตรารว่าง	๒๐	-	-	-	-	-	-
รวมทั้งสิ้น	๑๑๖	๑๐	๗๒	๑๔	๗๐	๒๓	๓

ตารางที่ ๕ ข้อมูลแสดงคุณวุฒิการศึกษา และตำแหน่งวิชาการของบุคลากรประเภทวิชาการ คณะพยาบาลศาสตร์
เกื้อการุณย์ (ข้อมูล ณ วันที่ ๓๐ ตุลาคม ๒๕๕๘)

บุคลากรประเภทวิชาการ	จำนวน (อัตราครอง) (คน)	คุณวุฒิการศึกษา(คน)			ตำแหน่งทางวิชาการ (คน)		
		ตรี	โท	เอก	อาจารย์	ผศ.	รศ.
ผู้บริหาร	๕	-	๔	๑	-	๒	๓
การบริหารการพยาบาลและ พื้นฐานวิชาชีพ	๑๗	๓	๑๓	๑	๑๓	๔	-
การพยาบาลอายุรศาสตร์- ศัลยศาสตร์	๒๕	-	๒๐	๕	๑๖	๙	-
การพยาบาลสาธารณสุขศาสตร์ และเวชศาสตร์เขตเมือง	๑๑	-	๑๐	๑	๑๐	๑	-
การพยาบาลจิตเวชศาสตร์	๙	๑	๕	๓	๕	๔	-
การพยาบาลกุมารเวชศาสตร์	๑๐	๑	๘	๑	๗	๓	-
การพยาบาลสูติ - นรีเวชศาสตร์	๑๙	๕	๑๒	๒	๑๙	-	-
รวม	๙๖	๑๐	๗๒	๑๔	๗๐	๒๓	๓

หมายเหตุ: ปฏิบัติงานจริง ๗๗ คน ลาศึกษาต่อระดับปริญญาเอก ๑๐ คน (ในประเทศ ๕ คน ต่างประเทศ ๕ คน)
ปริญญาโท ๙ คน อัตรารว่าง ๒๐ อัตรา

ตารางที่ ๖ ข้อมูลแสดงจำนวนอาจารย์ที่จะเกษียณอายุราชการปี พ.ศ. ๒๕๕๙ - ๒๕๖๓

ภาควิชา	ปี ๒๕๕๙(คน)	ปี ๒๕๖๐(คน)	ปี ๒๕๖๑(คน)	ปี ๒๕๖๒(คน)	ปี ๒๕๖๓(คน)
การบริหารการพยาบาลและพื้นฐานวิชาชีพ	๑	๑	๑	๑	-
การพยาบาลอายุรศาสตร์ - ศัลยศาสตร์	๑	๑	-	๒	๑
การพยาบาลสาธารณสุขศาสตร์และเวชศาสตร์เขตเมือง	-	๒	-	-	-
การพยาบาลจิตเวชศาสตร์	-	-	๑	-	-
การพยาบาลกุมารเวชศาสตร์	-	๑	-	-	-
การพยาบาลสูติ - นรีเวชศาสตร์	๑	-	๑	-	-
รวม	๓	๕	๓	๓	๑
	๑๕				

นักศึกษาพยาบาล

นักศึกษาพยาบาล รับนักศึกษาพยาบาลพยาบาลทั้งหญิงและชาย รวมทั้ง ๔ ชั้นปี จำนวน ๘๓๘ คน (ตารางที่ ๗)

ตารางที่๗จำนวนนักศึกษาหลักสูตรพยาบาลศาสตรบัณฑิต ปีการศึกษา ๒๕๕๘ จำแนกตามชั้นปี

หลักสูตรพยาบาลศาสตรบัณฑิต	จำนวนนักศึกษา (คน) (ข้อมูล ณ วันที่๑๐ สิงหาคม ๒๕๕๘)
นักศึกษาพยาบาลชั้นปีที่ ๑	๒๑๐ (ชาย ๑๐๕, หญิง ๑๐๕)
นักศึกษาพยาบาลชั้นปีที่ ๒	๒๒๐ (ชาย ๑๑๐, หญิง ๑๑๐)
นักศึกษาพยาบาลชั้นปีที่ ๓	๒๑๕ (ชาย ๑๐๘, หญิง ๑๐๗)
นักศึกษาพยาบาลชั้นปีที่ ๔	๑๙๓ (ชาย ๙๘, หญิง ๙๕)
รวม	๘๓๘

การสอบขึ้นทะเบียนเป็นผู้ประกอบวิชาชีพ

การสอบขึ้นทะเบียนเป็นผู้ประกอบวิชาชีพ (ครั้งที่ ๑) บัณฑิตที่สำเร็จการศึกษาหลักสูตรพยาบาลศาสตรบัณฑิตทุกคนจะต้องผ่านการสอบขึ้นทะเบียนเป็นผู้ประกอบวิชาชีพตามเกณฑ์ของสภาการพยาบาล ซึ่งบัณฑิตของคณะพยาบาลศาสตร์ถือการณย์ มหาวิทยาลัยนวมินทราชิราช มีสิทธิการสอบผ่านเกณฑ์การขึ้นทะเบียนเป็นผู้ประกอบวิชาชีพ (ครั้งที่ ๑) ระยะเวลา ๕ ปีย้อนหลัง ปีการศึกษา ๒๕๕๓ – ๒๕๕๗ (ตารางที่ ๘)

ตารางที่ ๘ จำนวนบัณฑิตสอบขึ้นทะเบียนเป็นผู้ประกอบวิชาชีพ (ครั้งที่ ๑) จำแนกตามปีการศึกษา

ปีการศึกษา	การสอบความรู้เพื่อขึ้นทะเบียนเป็นผู้ประกอบวิชาชีพ (ครั้งที่ ๑)		
	จำนวนผู้เข้าสอบ (คน)	จำนวนผู้ที่สอบผ่านเกณฑ์ (คน)	ร้อยละผู้ที่สอบผ่านเกณฑ์
๒๕๕๓	๑๗๕	๑๑๓	๖๔.๕๗
๒๕๕๔	๑๘๑	๑๕๑	๘๓.๔๓
๒๕๕๕	๑๗๗	๑๖๓	๙๒.๐๙
๒๕๕๖	๑๙๗	๑๕๑	๗๖.๖๕
๒๕๕๗	๑๙๖	๑๒๐	๖๑.๒๒

คณะฯ มีการจัดอบรมหลักสูตรระยะสั้นทั้งหลักสูตรการพยาบาลเฉพาะทาง และหลักสูตรผู้ช่วยพยาบาล (ตารางที่ ๙)

ตารางที่ ๙ จำนวนนักศึกษาหลักสูตรระยะสั้น ปีพ.ศ.๒๕๕๙ – ๒๕๖๑

ชื่อหลักสูตรระยะสั้น	จำนวนนักศึกษา (คน)		
	พ.ศ. ๒๕๕๙	พ.ศ. ๒๕๖๐	พ.ศ. ๒๕๖๑
หลักสูตรการพยาบาลเฉพาะทาง			
๑. การพยาบาลผู้สูงอายุ	๓๕	๓๕	๓๕
๒. การพยาบาลแบบประคับประคอง	๔๐	๔๐	๔๐
๓. การพยาบาลเฉพาะทางด้านเวชปฏิบัติการแพทย์ฉุกเฉิน	๔๐	๔๐	๔๐
๔. การพยาบาลผู้ป่วยวิกฤต (ผู้ใหญ่และผู้สูงอายุ)	-	๓๐	๓๕
๕. การพยาบาลด้านการพยาบาลเวชบริบาลขั้นต้น	-	๓๐	๓๕
หลักสูตรผู้ช่วยพยาบาล	๑๒๐	๑๕๐	๑๕๐

ผลการดำเนินงานด้านการประกันคุณภาพการศึกษา

๑. การ รับรองคุณภาพหลักสูตรพยาบาลศาสตรบัณฑิตจากสภาการพยาบาล ผลการประเมินได้รับการรับรองเต็มเวลา ๕ ปี ทั้ง ๓ วงรอบ ได้แก่ วงรอบ พ.ศ. ๒๕๔๘ – ๒๕๕๒ พ.ศ. ๒๕๕๓ – ๒๕๕๗ และ พ.ศ. ๒๕๕๘ – ๒๕๖๒

๒. การตรวจประกันคุณภาพจาก สมศ. ผลการประเมินคุณภาพภายนอก จากสำนักงานรับรองมาตรฐาน และประเมินคุณภาพการศึกษา (สมศ.) รอบที่ ๑ ถึง รอบที่ ๓ ผลการประเมินอยู่ในระดับดี

๓. การตรวจประกันคุณภาพจาก สกอ. ผลการประเมินอยู่ระหว่าง ดี – ดีมาก ได้แก่
ปีการศึกษา ๒๕๕๔ ด้วยคะแนน ๓.๘๐

ปีการศึกษา ๒๕๕๕ ด้วยคะแนน ๔.๒ ๕

ปีการศึกษา ๒๕๕๖ ด้วยคะแนน ๔.๕๖

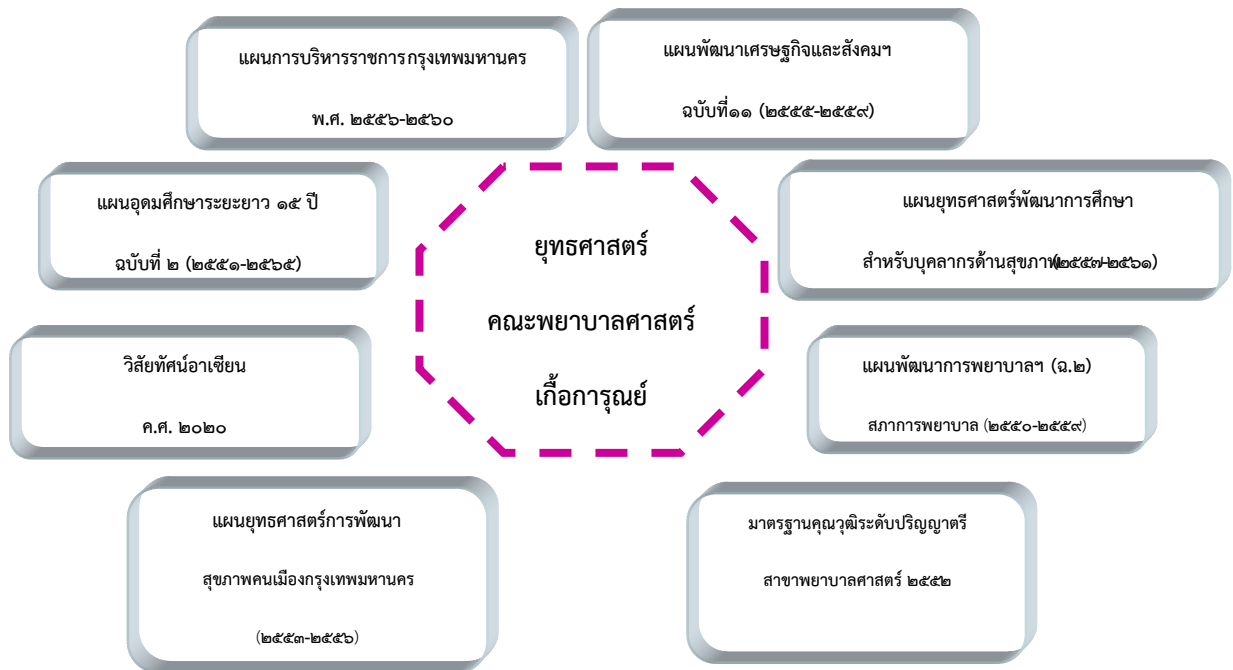
ปีการศึกษา ๒๕๕๗ ผลการประเมินคุณภาพ ระดับหลักสูตร ได้คะแนน ๓.๘๗ อยู่ในระดับดี
ผลการประเมินคุณภาพ ระดับคณะ ได้คะแนน ๓.๖๗ อยู่ในระดับดี

บทที่ ๒

กรอบแนวคิดในการทำยุทธศาสตร์คณะพยาบาลศาสตร์เกื้อการุณย์

กรอบแนวคิดในการทำยุทธศาสตร์

เพื่อให้การวางยุทธศาสตร์การบริหารจัดการ ของคณะพยาบาล ศาสตร์เกื้อการุณย์ มีความสอดคล้องกับ นโยบายด้านการศึกษาของชาติและกรุงเทพมหานคร จึงทบทวนกรอบแนวคิดนโยบายและแผนยุทธศาสตร์ที่เกี่ยวข้องดังนี้ ๑) แผนพัฒนาเศรษฐกิจและสังคมแห่งชาติ ฉบับที่ ๑๑ (พ.ศ. ๒๕๕๕-๒๕๕๙) ๒) แผนยุทธศาสตร์พัฒนาการศึกษาสำหรับบุคลากรด้านสุขภาพในศตวรรษที่ ๒๑ (พ.ศ. ๒๕๕๗-๒๕๖๑) ๓) แผนพัฒนาการอุดมศึกษา ฉบับที่ ๑๑ (พ.ศ. ๒๕๕๕-๒๕๕๙) กรอบแผนอุดมศึกษาระยะยาว ๑๕ ปี ฉบับที่ ๒ (พ.ศ. ๒๕๕๑-๒๕๖๕) ๔) มาตรฐานสถาบันอุดมศึกษา พ.ศ. ๒๕๕๔ (ประกาศกระทรวงศึกษาธิการ) ๕) มาตรฐานคุณวุฒิระดับปริญญาตรี สาขาพยาบาลศาสตร์ พ.ศ. ๒๕๕๖) แผนพัฒนาการพยาบาลและการผดุงครรภ์ (ฉบับที่ ๒) สภาการพยาบาล พ.ศ. ๒๕๕๐-๒๕๕๗) แผนการบริหารราชการกรุงเทพมหานคร พ.ศ. ๒๕๕ ๖-๒๕๖๐ ยุทธศาสตร์การพัฒนาสุขภาพคนเมืองกรุงเทพมหานคร พ.ศ. ๒๕๕๓-๒๕๕๖และ ๘) ความร่วมมืออาเซียนด้านการศึกษา (วิสัยทัศน์อาเซียน ค.ศ. ๒๐๒๐)



แผนภูมิที่ ๒ กรอบแนวคิดในการจัดทำแผนยุทธศาสตร์คณะพยาบาลศาสตร์เกื้อการุณย์

แผนพัฒนาเศรษฐกิจและสังคมแห่งชาติ ฉบับที่ ๑๑ (พ.ศ. ๒๕๕๕-๒๕๕๙)
 แผนพัฒนาเศรษฐกิจและสังคมแห่งชาติ ฉบับที่ ๑๑ (พ.ศ. ๒๕๕๕-๒๕๕๙) ซึ่งมีความต่อเนื่องจากแนวคิดของแผนพัฒนาฯ ฉบับที่ ๘-๑๐ โดยยึดหลัก “ปรัชญาของเศรษฐกิจพอเพียง” และ “คนเป็นศูนย์กลางของการ

พัฒนา” และ “สร้างสมดุลการพัฒนา” ในทุกมิติ ร่างแผนนี้ได้กำหนด **วิสัยทัศน์**ไว้ดังนี้ ประเทศมีความมั่นคง เป็นธรรม และมีภูมิคุ้มกันต่อการเปลี่ยนแปลงโดยมีเป้าหมายหลักของแผนพัฒนาฉบับที่ ๑๑ ดังนี้

๑. โครงสร้างเศรษฐกิจมีความสมดุล เข้มแข็งและพึ่งพาตนเอง
๒. ความสามารถในการแข่งขันของประเทศสูงขึ้น
๓. หลักประกันทางสังคมที่มีคุณภาพครอบคลุมประชากรไทยทุกคน
๔. สังคมไทย มีความสงบสุข อย่างมีธรรมาภิบาล

แผนยุทธศาสตร์พัฒนาการศึกษาสำหรับบุคลากรด้านสุขภาพในศตวรรษที่ ๒๑

ในศตวรรษที่ ๒๑มีการเปลี่ยนแปลงหลายอย่าง ทั้งทางเศรษฐกิจ สังคม วัฒนธรรม และระบาดวิทยา เช่น การเกิดขึ้นของโรคติดต่ออุบัติใหม่หรืออุบัติซ้ำ โรคไม่ติดต่อมีความชุกเพิ่มขึ้น เช่น เบาหวาน หรือ ความดันโลหิตสูง ซึ่งสัมพันธ์กับพฤติกรรมสุขภาพ การบริโภคอาหารที่มีความเสี่ยงต่อสุขภาพ ความชุกที่เพิ่มขึ้นของโรคที่ เกิดจากอุบัติเหตุ และภัยพิบัติทางธรรมชาติ ปัญหาสุขภาพที่เกิดจากการประกอบอาชีพและสิ่งแวดล้อมเพิ่มมากขึ้น สัดส่วนและจำนวนผู้สูงอายุที่สูงขึ้นอย่างรวดเร็ว รวมไปถึงการเปลี่ยนแปลงของระบบสุขภาพและสังคม การเกิดระบบหลักประกันสุขภาพแห่งชาติและการปฏิรูประบบการเงินการคลังเพื่อสุขภาพ การเปลี่ยนแปลงของระบบการบริหารจัดการของหน่วยสุขภาพ การเกิดขึ้นของยาและเทคโนโลยีสมัยใหม่ที่มีราคาสูง การมุ่งเน้นสร้างเสริมสุขภาพและป้องกันโรค “สร้างสุขภาพจะมีความคุ้มค่าและถูกกว่าซ่อม” การเข้าถึงความรู้ด้านสุขภาพผ่านระบบสื่อสารไร้พรมแดน การก่อตั้งประชาคมเศรษฐกิจอาเซียนภายในปี พ.ศ. ๒๕๕๘ รวมทั้งนโยบายการเป็นศูนย์กลางด้านสุขภาพของภูมิภาค ทั้งหมดนี้มีผลกระทบต่อระบบสุขภาพและบุคลากรด้านสุขภาพ โดยเฉพาะในเรื่องประเภทคุณภาพ ความเพียงพอ การกระจาย และความเป็นธรรม รวมทั้งประสิทธิภาพและความคุ้มค่าของการใช้ทรัพยากรสุขภาพ

การจัดการศึกษาสำหรับบุคลากรด้านสุขภาพ จึงจำเป็นต้องมีการปรับเปลี่ยนทั้งรูปแบบวิธีการและเนื้อหาสาระในการศึกษา รวมถึงสร้างกลไกทบทวนตรวจสอบให้สอดคล้องกับความจำเป็นที่แท้จริงของประชาชนและระบบสุขภาพ ให้มีการเรียนรู้ที่เชื่อมโยงกับชีวิตและประสบการณ์จริงในระบบบริการสุขภาพโดยที่ไม่ทำให้ความรู้ทางเทคนิควิชาการบกพร่อง นอกจากนี้ ยังให้ความสำคัญกับการทำงานร่วมกันระหว่างบุคลากรด้านสุขภาพ (inter-professional collaboration) ที่มีประสิทธิภาพ การจัดหลักสูตรในหลายสาขาวิชาชีพ เช่น แพทยศาสตรศึกษา พยาบาลศาสตรศึกษา เภสัชศาสตรศึกษา ได้ระบุไว้ในหลักสูตรว่านักศึกษาต้องมีความรู้ความสามารถเพียงพอ มีทักษะในการทำงานเป็นทีมสุขภาพ และต้องเป็นผู้มีคุณธรรม จริยธรรม และเคารพศักดิ์ศรีของความเป็นมนุษย์ ซึ่งการปฏิรูปหลักสูตรและกระบวนการเรียนรู้ มีเป้าหมายเพื่อนำไปสู่ transformative learning โดยการเพิ่มทักษะในการค้นคว้า วิเคราะห์ และสังเคราะห์ จากการสร้างสมรรถนะวิชาชีพเดี่ยวให้เป็นทีมสุขภาพ และสามารถนำความรู้และทรัพยากรที่มีและสามารถปรับใช้ให้สอดคล้องกับการแก้ปัญหาในพื้นที่ได้ ดังนั้น การปฏิรูปของหลักสูตรและกระบวนการเรียนรู้จึงสอดคล้องกับการผลิตบุคลากรด้านสุขภาพที่มีสมรรถนะที่พึงประสงค์

แผนพัฒนาการศึกษาระดับอุดมศึกษาฉบับที่

๑๑(พ.ศ.๒๕๕๕-๒๕๕๙)

ประเทศไทยอยู่ในช่วงเวลาที่ต้องเผชิญกับสถานการณ์ทางเศรษฐกิจสังคมการเมืองเทคโนโลยีพลังงานและสิ่งแวดล้อมที่เปลี่ยนแปลงอย่างรวดเร็วและส่งผลกระทบต่ออย่างรุนแรงมากขึ้นกว่าช่วงที่ผ่านมาซึ่งมีผลกระทบต่อ

บริหารจัดการอุดมศึกษา นอกจากนี้ต้องเผชิญการเปลี่ยนแปลงเพื่อปรับตัวเข้าสู่เศรษฐกิจโลกเนื่องจากกลุ่มประเทศในภูมิภาคเอเชียมีบทบาทสำคัญทางเศรษฐกิจเพิ่มมากขึ้นและมีแนวโน้มที่จะเป็นศูนย์กลางเศรษฐกิจโลก การรวมกลุ่มเศรษฐกิจภายใต้กรอบการค้าเสรีของอาเซียนกับจีน ญี่ปุ่น และอินเดีย และการก้าวสู่ประชาคมอาเซียนในปี ๒๕๕๘ ตลอดจนกรอบความร่วมมือต่างๆ ส่งผลกระทบต่อการพัฒนาเศรษฐกิจและสังคมของประเทศไทยซึ่งต้องมีการเตรียมความพร้อมในหลายด้านการเปลี่ยนแปลงดังกล่าวส่งผลให้อุดมศึกษาไทยต้องให้ความสำคัญในประเด็นดังต่อไปนี้

๑. อุดมศึกษาต้องจัดการศึกษาที่เน้นเรื่องภาษาอังกฤษและภาษาของประเทศในภูมิภาคอาเซียนเพื่อให้คนไทยสามารถสื่อสารกับประเทศเพื่อนบ้านได้อย่างมีประสิทธิภาพและเพิ่มโอกาสในการดำรงชีพและทำงานในระดับนานาชาติโดยเฉพาะในประเทศสมาชิกอาเซียน

๒. อุดมศึกษาต้องส่งเสริมการเรียนรู้เรื่องอาเซียนศึกษาให้มากขึ้นเพื่อให้มีความรู้เกี่ยวกับวัฒนธรรม ประเพณี ความหลากหลายทางชาติพันธุ์ และระบอบการปกครอง โดยเฉพาะความรู้ด้านกฎหมาย เพื่อเตรียมการสำหรับการทำงานข้ามชาติ

๓. อุดมศึกษาต้องสร้างบัณฑิตที่พร้อมปรับตัวมีทักษะในการทำงานสามารถดำรงชีวิตอยู่ท่ามกลางความแตกต่างของเชื้อชาติ ศาสนา วัฒนธรรม และภาษาได้อย่างมีประสิทธิภาพสามารถทำงานร่วมกับผู้อื่นและมีศักยภาพสูงเป็นที่ยอมรับในระดับนานาชาติ

๔. อุดมศึกษาต้องให้ความสำคัญกับเรื่องกรอบมาตรฐานคุณวุฒิระดับอุดมศึกษา เพื่อพัฒนาคุณภาพบัณฑิตให้เทียบเคียงได้กับต่างประเทศและสร้างความเข้มแข็งของเครือข่ายอุดมศึกษาระหว่างประเทศเพื่อยกระดับคุณภาพอุดมศึกษาให้ใกล้เคียงกันโดยผ่านโครงการบริการวิชาการร่วมกัน

๕. อุดมศึกษาควรเร่งพัฒนาอาจารย์ทั้งในเชิงปริมาณและคุณภาพเพื่อให้สามารถใช้ภาษาอังกฤษเพื่อรองรับการจัดการศึกษาที่พร้อมรับการเป็นประชาคมอาเซียนและยกระดับคุณภาพสถานศึกษาให้เป็นสากลเช่น โครงการแลกเปลี่ยนอาจารย์การจัดประชุมสัมมนาทางวิชาการระหว่างประเทศ เป็นต้น

๖. อุดมศึกษาต้องได้รับการรับรองคุณภาพในระดับนานาชาติโดยอาจสร้างเกณฑ์มาตรฐานในการเทียบเคียงคุณภาพร่วมกัน

อย่างไรก็ตาม การพัฒนาคุณภาพชีวิตและสังคมเป็นประเด็นที่ต้องให้ความสำคัญอย่างต่อเนื่องควบคู่กัน

นอกจากนี้ การเปลี่ยนแปลงของสังคมโลกที่ส่งผลต่อความเปลี่ยนแปลงของสังคมไทย โดยเฉพาะการเข้าสู่สังคมผู้สูงอายุวิถีการดำรงชีวิตที่เปลี่ยนแปลงไปเป็นสังคมออนไลน์มีการสื่อสารไร้พรมแดนทำให้เกิดการแลกเปลี่ยนทางวัฒนธรรมมีการให้ความสำคัญกับคุณภาพและมาตรฐานในด้านต่างๆ โดยเฉพาะด้านการศึกษามากขึ้นรวมทั้งมีความขัดแย้งทางความคิด ด้านสังคมและการเมืองการเปลี่ยนแปลงดังกล่าวส่งผลกระทบต่อพัฒนาอุดมศึกษาไทยที่เป็นทั้งอุปสรรคและโอกาสดังนี้

๑. การเปลี่ยนแปลงโครงสร้างของประชากรที่เข้าสู่การเป็นสังคมผู้สูงอายุของหลายประเทศในโลก รวมทั้งประเทศไทยมีผลต่อการเคลื่อนย้ายคนวัยทำงานข้ามประเทศและจะมีผลกระทบกับการพัฒนาประเทศไทยในอีก ๑๐-๒๐ ปีข้างหน้าอย่างมากเนื่องจากในปัจจุบันการเพิ่มของประชากรค่อนข้างคงที่หรือเพิ่มขึ้นในอัตราที่ลดลงมีการแต่งงานช้าและมีบุตรน้อยลงจำนวนเด็กในวัยเรียนช่วงมัธยมศึกษาตอนปลายซึ่งเป็นประชากรที่จะเข้าสู่สถาบันอุดมศึกษามีแนวโน้มลดลงตามลำดับในขณะที่ความเจริญก้าวหน้าทางการแพทย์และสาธารณสุขทำให้ผู้สูงวัยมีสุขภาพดีขึ้นและอายุยืนยาวมีการแข่งขันเพื่อแย่งชิงแรงงานโดยเฉพาะแรงงานที่มีคุณภาพอุดมศึกษา

ต้องเตรียมการเพื่อป้องกันและแก้ปัญหาที่จะเกิดขึ้นโดยต้องมีการวางแผนกำลังคนอย่างเป็นระบบมีฐานข้อมูลกำลังคนเพื่อผลิตให้ตรงกับความต้องการโดยเฉพาะสาขาที่ขาดแคลนสถาบันอุดมศึกษาต้องปรับเปลี่ยนรูปแบบการจัดการศึกษาเพื่อรองรับการเปลี่ยนงานและอาชีพให้กลุ่มวัยทำงานและส่งเสริมผู้สูงอายุให้มีผลิตภาพทางสังคมและเศรษฐกิจ (social and economic productivity) ระบบการศึกษาทั้งในระบบนอกระบบและการศึกษาตามอัธยาศัยต้องช่วยพัฒนาคนทุกวัยทุกระดับการศึกษาเพื่อให้เกิดการเรียนรู้ตลอดชีวิตอันเป็นการสร้างศักยภาพและเตรียมพร้อมสู่การเป็นสังคมผู้สูงอายุ

๒. การเปลี่ยนแปลงภายใต้กระแสโลกาภิวัตน์ส่งผลให้สังคมไทยมีความเป็นวัตถุนิยมพึ่งพาเทคโนโลยีสารสนเทศในชีวิตประจำวันมากขึ้นการหลั่งไหลของวัฒนธรรมต่างชาติทำให้ค่านิยมและประเพณีดั้งเดิมที่ตั้งงามถูกทำลายสังคมไทยเผชิญวิกฤติความเสื่อมถอยด้านคุณธรรมและจริยธรรมมีการแสวงหารายได้เพื่อสนองการบริโภค การช่วยเหลือเกื้อกูลกันลดลงขาดความมีน้ำใจเกิดการแก่งแย่งเอาเปรียบซึ่งกันและกันขาดความสามัคคีมีความขัดแย้งทางความคิดอย่างรุนแรงไม่เคารพสิทธิผู้อื่นและขาดการคำนึงถึงประโยชน์ส่วนรวมเป็นแนวโน้มที่มีนัยสำคัญที่อุดมศึกษาต้องมีส่วนร่วมในการส่งเสริมสุขภาวะของคนไทยให้มีความสมบูรณ์ทั้งร่างกายและจิตใจและให้ความสำคัญกับความรับผิดชอบต่อสังคมธรรมาภิบาลและการต่อต้านการทุจริตประพฤติมิชอบให้มากยิ่งขึ้นควบคู่ไปกับการปลูกฝังคุณธรรมจริยธรรมในตัวผู้เรียน

๓. การให้ความสำคัญกับคุณภาพการศึกษาในการผลิตบัณฑิตเป็นนโยบายที่ทุกประเทศพัฒนาอย่างจริงจัง และต่อเนื่องแต่ประเทศไทยยังไม่สามารถปรับปรุงคุณภาพการศึกษาอย่างเป็นรูปธรรมเนื่องมาจากความไม่เป็นเอกภาพของการศึกษาทั้งระบบการขาดผู้นำระดับสูงที่มีวิสัยทัศน์ด้านการศึกษาในการขับเคลื่อนนโยบายได้อย่างจริงจังและต่อเนื่องไม่มีการกำหนดวิสัยทัศน์และคุณค่าร่วมของอุดมศึกษารวมถึงสถาบันอุดมศึกษาต้องปรับปรุงหลักสูตรการเรียนการสอนให้ส่งเสริมการคิดวิเคราะห์มากกว่าการท่องจำและมีทักษะในการทำงานมากกว่าการรู้รอบในเชิงทฤษฎีตลอดจนต้องผลิตและยกระดับวิชาซีพ้อจารย์ให้สามารถส่งเสริมคนดีและคนเก่งมาเป็นอาจารย์ นอกจากนี้ต้องปรับเปลี่ยนระบบการผลิตบัณฑิตสำหรับศตวรรษที่ ๒๑ ให้มีความสามารถที่หลากหลายมีทักษะสูงและสื่อสารด้วยภาษาต่างประเทศได้เพื่อสร้างความเชื่อมั่นให้เป็นที่ยอมรับได้ทั้งในระดับชาติและนานาชาติการจัดการศึกษาให้มีคุณภาพเป็นภารกิจของทุกสถาบันอุดมศึกษาที่ต้องอาศัยความร่วมมือของผู้บริหารที่ต้องผลักดันส่งเสริมให้บุคลากรในสถาบันตระหนักในคุณค่าของคุณภาพของงานที่ส่งผลต่อการพัฒนาตนเองและพัฒนาองค์การและเพื่อสร้างความมั่นใจให้กับสังคมในคุณภาพของบัณฑิต

๔. การเตรียมความพร้อมเพื่อรองรับปัญหาด้านความมั่นคงของประเทศทั้งที่มาจากความเสี่ยงของการก่อการร้ายและอาชญากรรมข้ามชาติที่มีแนวโน้มขยายตัวทั่วโลกและมีรูปแบบที่ทวีความรุนแรงมากอุดมศึกษาควรให้ความสำคัญกับการมีส่วนร่วมเพื่อขึ้นนำการพัฒนาระบบราชการโดยยึดหลักธรรมาภิบาลการพัฒนาระบบและกลไกการป้องกันการทุจริตและประพฤติมิชอบการสร้างความเป็นธรรมในการเข้าถึงทรัพยากรควบคู่ไปกับการปลูกจิตสำนึกค่านิยมประชาธิปไตยและธรรมาภิบาลแก่เยาวชนและประชาชนไทยทุกกลุ่ม

มาตรฐานสถาบันอุดมศึกษาพ.ศ. ๒๕๕๔

ตามประกาศกระทรวงศึกษาธิการ กำหนดมาตรฐานสถาบันอุดมศึกษา (ราชกิจจานุเบกษา, เล่ม ๑๒๘ ตอนพิเศษ ๔๗ ง: หน้า ๔๔-๔๕) ประกอบด้วยมาตรฐาน ๒ ด้าน ดังนี้

๑. มาตรฐานด้านศักยภาพและความพร้อมในการจัดการศึกษา ประกอบด้วยมาตรฐานย่อยต่างๆ ๔ ด้าน ได้แก่

๑) ด้านกายภาพ สถาบันต้องมีอาคารสถานที่ ห้องเรียน และพื้นที่ใช้สอยเหมาะสม ปลอดภัย ถูกสุขลักษณะ และเพียงพอต่อจำนวนอาจารย์และนักศึกษา รวมทั้งการจัดให้มีห้องสมุดตามเกณฑ์มาตรฐาน มีครุภัณฑ์ประจำอาคาร ครุภัณฑ์การศึกษาและคอมพิวเตอร์จำนวนเพียงพอต่อการจัดการศึกษา

๒) ด้านวิชาการ สถาบันอุดมศึกษามีศักยภาพและความพร้อมในการปฏิบัติการกิจด้านวิชาการ สอดคล้องกับวิสัยทัศน์ พันธกิจ สถาบันต้องมีการบริหารวิชาการที่มีคุณภาพ ประสิทธิภาพในด้านการวางแผนรับนักศึกษาและการผลิตบัณฑิต การจัดการกิจกรรมการเรียนการสอน การประเมินผลการเรียนรู้ การประกันคุณภาพ การเรียนการสอนและการพัฒนาปรับปรุงการบริหารวิชาการ

๓) ด้านการเงิน สถาบันอุดมศึกษาต้องมีความพร้อมด้านการเงินที่มั่นคง เพื่อเป็นหลักประกันว่าจะสามารถจัดการศึกษาได้ตามพันธกิจ และเป้าหมายที่กำหนดไว้ สถาบันต้องจัดทำรายงานแสดงถึงการได้มาของรายได้ รายรับ การจัดสรร การใช้จ่ายที่มีประสิทธิภาพ มีระบบการติดตาม ตรวจสอบ ประเมินผลการปฏิบัติงาน ควบคู่ไปกับการใช้เงินทุกประเภท

๔) ด้านการบริหารจัดการ สถาบันอุดมศึกษามีการบริหารจัดการที่มีประสิทธิภาพในการถ่ายทอดวิสัยทัศน์ ค่านิยม ไปสู่การปฏิบัติที่สอดคล้องไปในทางเดียวกัน เพื่อให้บรรลุวัตถุประสงค์และพันธกิจที่กำหนดไว้

๒. มาตรฐานด้านการดำเนินการตามภารกิจของสถาบันอุดมศึกษา ประกอบด้วย มาตรฐานย่อยต่างๆ ๔ ด้านได้แก่

๑) ด้านการผลิตบัณฑิต สถาบันอุดมศึกษาดำเนินการรับนักศึกษาเข้าเรียนที่มีคุณสมบัติและจำนวนตรงตามแผนการรับนักศึกษาและสอดคล้องกับเป้าหมายการผลิตบัณฑิตอย่างมีคุณภาพ

๒) ด้านการวิจัย สถาบันอุดมศึกษามีการดำเนินพันธกิจด้านการวิจัยอย่างมีคุณภาพ ประสิทธิภาพและภายใต้จุดเน้นเฉพาะ โดยมีการดำเนินการตามนโยบาย แผน งบประมาณ มีการส่งเสริมและสนับสนุนบุคลากรให้มีสมรรถนะในการทำวิจัย เพื่อให้ได้ผลงานวิจัย ผลงานประดิษฐ์ และงานสร้างสรรค์ที่มีคุณภาพ มีประโยชน์ สมองยุทธศาสตร์การพัฒนาประเทศ

๓) ด้านการให้บริการทางวิชาการแก่สังคม สถาบันอุดมศึกษามีการให้บริการทางวิชาการที่ครอบคลุมกลุ่มเป้าหมาย อาทิ การให้คำปรึกษา การศึกษาวิจัย การค้นคว้าเพื่อแสวงหาคำตอบให้กับสังคม การฝึกอบรมหลักสูตรระยะสั้นๆ การศึกษาต่อเนื่อง สามารถจัดในรูปแบบการบริการแบบให้เปล่าหรือเชิงพาณิชย์ที่เป็นรายได้หรือเป็นข้อมูลย้อนกลับมาพัฒนาและปรับปรุงเพื่อให้เกิดเป็นองค์ความรู้ใหม่

๔) ด้านการทำนุบำรุงศิลปวัฒนธรรม สถาบันอุดมศึกษามีระบบและกลไกการส่งเสริมและสนับสนุนการทำนุบำรุงศิลปวัฒนธรรมให้เป็นส่วนหนึ่งของการจัดการเรียนการสอนโดยตรงหรือโดยอ้อม เพื่อให้ นักศึกษาและบุคลากรได้รับการปลูกฝังให้มีความรู้ ตระหนักถึงคุณค่า เกิดความซาบซึ้งและมีสุนทรียะต่อศิลปวัฒนธรรมของชาติ สามารถจรรโลงความดีงามในการดำรงชีวิตและประกอบอาชีพ

มาตรฐานคุณวุฒิระดับปริญญาตรี สาขาพยาบาลศาสตร์ พ.ศ. ๒๕๕๒

ตามประกาศกระทรวงศึกษาธิการ เรื่อง การปรับปรุงหลักสูตรให้เสร็จสิ้นและสามารถใช้ได้ภายในปี การศึกษา ๒๕๕๕ โดยกำหนดคุณลักษณะบัณฑิตที่พึงประสงค์ ไว้ดังนี้

๑. มีความรอบรู้ในศาสตร์ทางการพยาบาลและศาสตร์ที่เกี่ยวข้อง สามารถประยุกต์ได้อย่างเหมาะสมในการปฏิบัติการพยาบาลขั้นพื้นฐานและศึกษาต่อในระดับที่สูงขึ้น

๒. สามารถให้การพยาบาลได้อย่างเป็นองค์รวมแก่ผู้ใช้บริการทุกช่วงวัย ทุกภาวะสุขภาพทุกระดับของสถานบริการสุขภาพ และความหลากหลายทางวัฒนธรรม โดยใช้ศาสตร์และศิลปะทางการพยาบาล และหลักฐานเชิงประจักษ์ ภายใต้กฎหมายและจรรยาบรรณของวิชาชีพ

๓. มีความสามารถคิดอย่างเป็นระบบ มีเหตุผล คิดอย่างมีวิจารณ์ญาณและแก้ปัญหาอย่างสร้างสรรค์ทั้งในการปฏิบัติการพยาบาลและสถานการณ์ทั่วไป

๔. สามารถใช้การวิเคราะห์เชิงตัวเลข และใช้สถิติได้อย่างเหมาะสมในวิชาชีพ

๕. มีคุณธรรม จริยธรรม เคารพในศักดิ์ศรีของความเป็นมนุษย์ มีความรับผิดชอบและมีความเอื้ออาทร

๖. มีมนุษยสัมพันธ์ที่ดี มีภาวะผู้นำ สื่อสารอย่างมีประสิทธิภาพ และสามารถทำงานเป็นทีมกับสหวิชาชีพ

๗. มีความสามารถในการบริหารจัดการในองค์กรทางสุขภาพ

๘. สนใจใฝ่รู้และสามารถพัฒนาตนเอง วิชาชีพ และสังคมได้อย่างต่อเนื่อง

๙. สามารถใช้เทคโนโลยีสารสนเทศเพื่อสนับสนุนการปฏิบัติการพยาบาลและการสื่อสาร

๑๐. มีศรัทธาในวิชาชีพการพยาบาล รวมทั้งมีความเชื่อมั่นในการพยาบาลและคุณค่าแห่งตน

มาตรฐานผลการเรียนรู้

มาตรฐานผลการเรียนรู้ สาขาพยาบาลศาสตร์ กำหนดมาตรฐานผลการเรียนรู้ ๖ ด้าน ที่สอดคล้องกับกรอบมาตรฐานคุณวุฒิอุดมศึกษาแห่งชาติ และลักษณะบัณฑิตที่พึงประสงค์ของสาขาพยาบาลศาสตร์ที่กำหนดไว้ดังนี้

๑. คุณธรรม จริยธรรม

๒. ความรู้

๓. ทักษะทางปัญญา

๔. ความสัมพันธ์ระหว่างบุคคลและความรับผิดชอบ

๕. ทักษะการวิเคราะห์เชิงตัวเลข การสื่อสาร และการใช้เทคโนโลยีสารสนเทศ

๖. ทักษะการปฏิบัติทางวิชาชีพ

แผนพัฒนาการพยาบาลและการผดุงครรภ์ (ฉบับที่ ๒) สภาการพยาบาล พ.ศ. ๒๕๕๐-๒๕๕๙

เป็นแผนแม่บทเพื่อให้หน่วยงานที่เกี่ยวข้องกับวิชาชีพ ทั้งภาครัฐและเอกชนนำไปเป็นแนวทางในการกำหนดนโยบาย มาตรการ เป้าหมาย แผนปฏิบัติงาน โครงการ กิจกรรมและงบประมาณของหน่วยงานอย่างเป็นระบบและมีทิศทาง อันจะนำไปสู่การพัฒนาวิชาชีพที่ชัดเจน

วิสัยทัศน์ของการพยาบาลและการผดุงครรภ์ วิชาชีพการพยาบาลและการผดุงครรภ์ มุ่งปกป้องสุขภาพของประชาชนทั้งในภาวะปกติและผิดปกติ โดยการใช้ศักยภาพและความรู้ ความสามารถของผู้ประกอบวิชาชีพการพยาบาลและการผดุงครรภ์ในการจัดและให้บริการอย่างมีประสิทธิภาพและประชาชนเข้าถึงได้อย่างเป็นธรรม รวมถึงความสามารถตอบสนองนโยบายสุขภาพแห่งชาติ

เป้าประสงค์การพัฒนาของแผนพัฒนาการพยาบาลและการผดุงครรภ์ มีดังนี้ ๑) ประชาชนสามารถเข้าถึงและได้รับบริการการพยาบาลและการผดุงครรภ์ที่มีคุณภาพ ได้มาตรฐานและจรรยาบรรณแห่งวิชาชีพ ๒) สถาบันการศึกษาพยาบาลทุกแห่งมีความเข้มแข็งทางวิชาการและมีคุณภาพเป็นที่ยอมรับในระดับชาติและนานาชาติ สามารถผลิตบัณฑิตพยาบาลที่มีคุณลักษณะที่พึงประสงค์มีความรู้คู่คุณธรรม ให้มีจำนวนเพียงพอต่อความต้องการของประเทศ ๓) บุคลากรทางการพยาบาลไม่น้อยกว่าร้อยละ ๘๐ มีสมรรถนะในการปฏิบัติการพยาบาลที่เป็นไปตามมาตรฐานการบริการการพยาบาลทุกระดับและมีอัตราส่วนที่เพียงพอในการให้บริการสุขภาพ

แก่ประชาชนทั้งในภาวะปกติ เจ็บป่วย วิกฤตและภาวะใกล้ตายทั้งในสถานพยาบาลและชุมชน ๔) หน่วยงาน
 พยาบาลและองค์การพยาบาลในสถานบริการสุขภาพทุกระดับพัฒนาเป็นองค์กรแห่งการเรียนรู้อย่างยั่งยืน และใช้
 ระบบและกลไกการประกันคุณภาพเป็นสิ่งขับเคลื่อนการพัฒนาองค์กรสู่ความเป็นเลิศ มีบุคลากรจำนวนเพียงพอ
 ตามมาตรฐานวิชาชีพ ๕) มีระบบและกลไกการจัดการความรู้และงานวิจัยเกิดขึ้นในหน่วยงานพยาบาลทุกระดับ
 ๖) มีระบบและกลไกการใช้ความรู้และการสร้างวัฒนธรรมสุขภาพของชุมชน ๗) องค์กรวิชาชีพและสมาคมวิชาชีพ
 การพยาบาลเฉพาะทางทุกแห่งมีบทบาทเป็นผู้นำในการพัฒนาสุขภาพของประชาชนผู้รับบริการและความก้าวหน้า
 ของผู้ประกอบการวิชาชีพ และ ๘) มีเครือข่ายความร่วมมือที่เป็นสากลทางการพยาบาลและการผดุงครรภ์เพื่อพัฒนา
 ความรู้ ภาวะผู้นำ การบริหารจัดการองค์กรและการปฏิบัติการพยาบาลและการผดุงครรภ์

แผน การบริหารราชการกรุงเทพมหานคร พ.ศ. ๒๕๕๖ -๒๕๖๐

กรุงเทพมหานครของเราจะก้าวขึ้นเป็น “มหานครแห่งเอเชีย” กรุงเทพฯจะเป็นเมืองหลวงของเอเชียจะเป็นพลังสำคัญในการขับเคลื่อนเศรษฐกิจสังคมในภูมิภาคอาเซียนและในทวีปเอเชีย

นโยบายของผู้ว่าราชการกรุงเทพมหานคร (ม.ร.ว.สุขุมพันธุ์บริหาร) ได้แก่มาตรการเร่งด่วน ๑๐ มาตรการ เพื่อแก้ไขหรือบรรเทาปัญหาความเดือดร้อนของประชาชนโดยเร่งด่วนและนโยบายการพัฒนากรุงเทพฯ ๖ นโยบาย ได้แก่ นโยบายการพัฒนากรุงเทพฯให้เป็นมหานครแห่งความปลอดภัยมหานครแห่งความสุขมหานครสีเขียวมหานครแห่งการเรียนรู้มหานครแห่งโอกาสของทุกคนและมหานครแห่งอาเซียนนอกจากนั้นยังได้แสดงแนวทางและเป้าหมายการดำเนินการพัฒนากรุงเทพฯตามวิสัยทัศน์ของประชาชนเพื่อการพัฒนากรุงเทพมหานครระยะ ๒๐ ปี ระยะแรกวิสัยทัศน์กรุงเทพฯ: มหานครแห่งเอเชียในปี ๒๕๗๕ (Bangkok: Vibrant of Asia)

ยุทธศาสตร์การพัฒนาสุขภาพคนเมืองกรุงเทพมหานคร พ.ศ. ๒๕๕๓-๒๕๕๖

ยุทธศาสตร์นี้ เน้นการยกระดับคุณภาพชีวิตและมุ่งพัฒนากรุงเทพมหานครให้เป็นเมืองแห่งสุขภาพของภูมิภาคเอเชียตะวันออกเฉียงใต้ โดยกำหนดแนวทางการพัฒนา ได้แก่การเสริมสร้างความเข้มแข็งของครอบครัว สังคมและสวัสดิการสังคมสงเคราะห์ การพัฒนากีฬาและนันทนาการ การพัฒนาสุขภาพและสร้างสังคมแห่งสุขภาพ การพัฒนาความปลอดภัยและความเป็นระเบียบเรียบร้อยของเมือง การสร้างโอกาสทางเศรษฐกิจตามหลักปรัชญาเศรษฐกิจพอเพียงและการเสริมสร้างเสน่ห์กรุงเทพมหานครเพื่อเอกลักษณ์ทางวัฒนธรรมไทย

ความร่วมมืออาเซียนด้านการศึกษา (วิสัยทัศน์อาเซียน ค.ศ. ๒๐๒๐)

ความร่วมมืออาเซียนด้านการศึกษาเป็นส่วนหนึ่งของการจัดตั้งประชาคมอาเซียน โดยเริ่มดำเนินการมาตั้งแต่ทศวรรษแรกของการก่อตั้งอาเซียน การจัดการศึกษาในอาเซียนเป็นรากฐานสำคัญในการสร้างความเข้มแข็งและความเจริญรุ่งเรืองทางเศรษฐกิจของอาเซียนและเศรษฐกิจโลก การอุดมศึกษาในอาเซียนได้กลายเป็นภาคธุรกิจขนาดใหญ่และไร้พรมแดนเพื่อตอบสนองการเปิดเสรีการศึกษาทั้งในกรอบอาเซียนและการค้าโลก เป็นผลให้เกิดกระแสการแข่งขันในการให้บริการด้านการศึกษา การเสริมสร้างความร่วมมือกับประเทศเพื่อนบ้านในการพัฒนา มาตรฐานการศึกษาของสถาบันการอุดมศึกษาไปสู่ความเป็นนานาชาติ และ world class universityอาเซียนได้ตั้งเป้าหมายที่จะพัฒนาแนวคิด กิจกรรม และการจัดการศึกษาร่วมกันในภูมิภาค บนรากฐานภูมิปัญญาระดับชาติ และภูมิภาค

ความร่วมมือของประเทศไทยด้านการศึกษาเป็นไปในทิศทางที่สอดคล้องกับแนวทางการปฏิรูปการศึกษาของประเทศไทยอาเซียน มีเป้าหมายที่จะยกระดับคุณภาพชีวิตของประชาชนและการพัฒนาภูมิภาคอย่างยั่งยืน โดยมีประชาชนเป็นศูนย์กลาง เพิ่มการขยายโอกาสทางการศึกษา การยกระดับคุณภาพการศึกษา การนำโครงสร้างพื้นฐานสิ่งอำนวยความสะดวกและเทคโนโลยีการสื่อสารเข้ามารองรับการขยายโอกาสและการยกระดับคุณภาพการศึกษาและการบริหารจัดการทางการศึกษาในเชิงคุณภาพ เพื่อสร้างประชาคมอาเซียนดินแดนแห่งความสงบสุขสันติภาพและมีความเจริญรุ่งเรืองทางเศรษฐกิจอย่างยั่งยืน

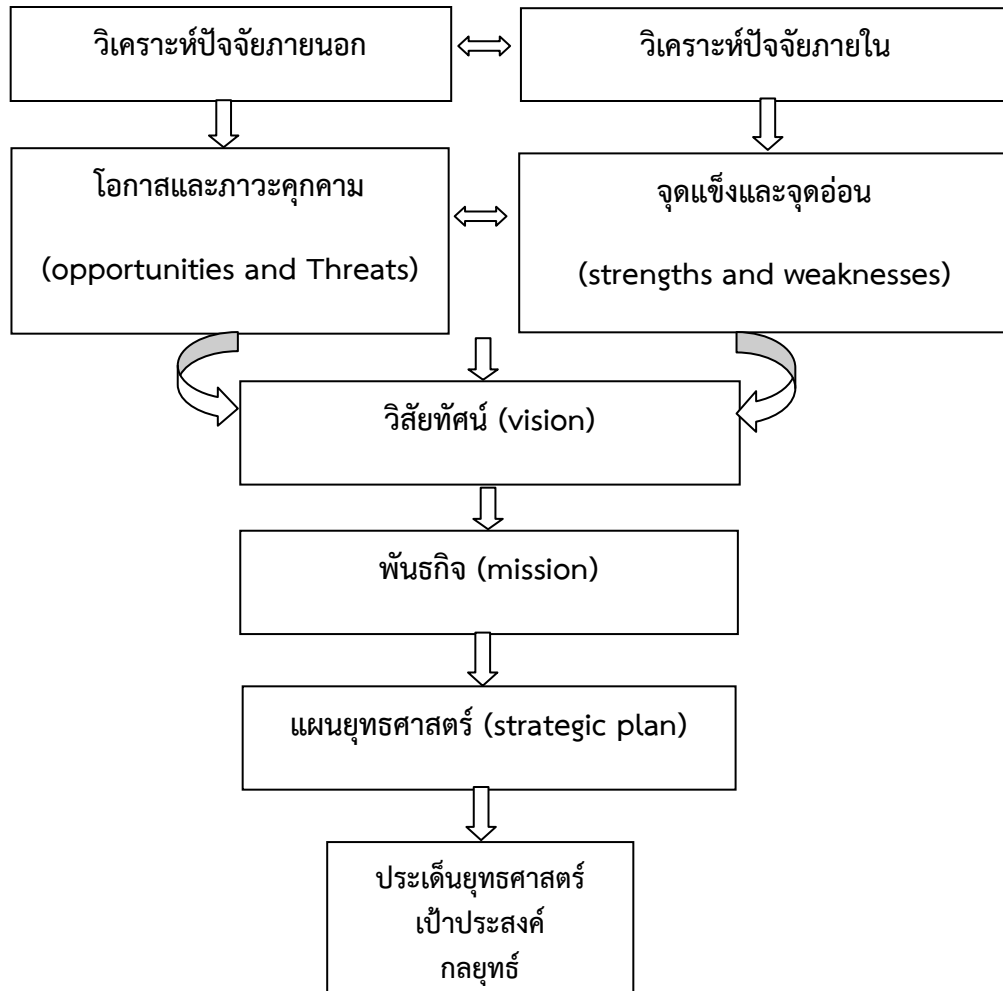
การกำหนดนโยบายการจัดการศึกษาสำหรับบุคลากรด้านสุขภาพ โดยใช้หลักทางวิชาการ

นโยบายและ การดำเนินการจัดการศึกษาบุคลากรด้านสุขภาพ มีความสอดคล้องกับความจำเป็น ด้านสถานะสุขภาพของประเทศ การออกแบบระบบบริการสุขภาพ แผนการจัดการบุคลากรด้านสุขภาพ รวมทั้งปัจจัยสิ่งแวดล้อมอื่น ๆ ได้แก่ สังคม เศรษฐกิจ การเปลี่ยนแปลงของโลก ซึ่งจะปรับจากกรอบแนวคิดเดิมเป็นการจัดการศึกษาที่มีหลักสูตรและกระบวนการเรียนรู้ รวมถึงการประเมินผลที่สอดคล้องกับการสร้างสมรรถนะ (competency-based education model) เพื่อตอบสนองความจำเป็นด้านสุขภาพ ซึ่งมีมาตรการหลัก คือ **มาตรการหลัก**

๑. ทบทวนสถานการณ์ระบบสุขภาพอย่างต่อเนื่อง เพื่อสนับสนุนการใช้หลักฐานทางวิชาการในการกำหนดความต้องการบุคลากรด้านสุขภาพ โดยคำนึงถึงทั้งด้านจำนวนและสมรรถนะ (competency) ที่เหมาะสมสอดคล้องกับบริบทของประเทศและนานาชาติ ในด้านความจำเป็นด้านสุขภาพ ความต้องการระดับชุมชน และแผนบุคลากรด้านสุขภาพ
๒. บูรณาการนโยบายการจัดการศึกษาบุคลากรด้านสุขภาพ ให้เป็น ความสำคัญของนโยบายและการดำเนินการด้านการจัดบริการสุขภาพ และการจัดการศึกษาของประเทศ
๓. ติดตาม ประเมินผล ทบทวนสถานการณ์ของนโยบายการจัดการศึกษาบุคลากรด้านสุขภาพหลักสูตร รวมถึงการสนับสนุนการจัดประชุมการศึกษาแห่งชาติของบุคลากรด้านสุขภาพทุกสาขา อย่างสม่ำเสมอ
๔. จัดและสนับสนุนให้มีระบบและกลไกการรับรองเป็นผู้ประกอบวิชาชีพสุขภาพจากหน่วยงานองค์กร หรือสภาวิชาชีพ ให้ชัดเจนเป็นมาตรฐานในแต่ละวิชาชีพอย่างมีคุณภาพ กำหนดช่วงระยะเวลาการปรับปรุงหลักเกณฑ์การประเมินสมรรถนะ เพื่อให้มีความทันสมัยที่สอดคล้องกับสถานการณ์ความจำเป็นของสถานะสุขภาพและระบบบริการสุขภาพของประเทศและภูมิภาค

การวิเคราะห์องค์การของคณะพยาบาลศาสตร์เกื้อการุณย์(Kuakarun Faculty of Nursing)

คณะฯจัดให้มีการประชุม สัมมนาเพื่อวิเคราะห์จุดแข็ง จุดอ่อน ปัจจัยต่างๆที่อาจเป็นอุปสรรค รวมทั้งโอกาสในการพัฒนา เมื่อวันที่ ๓๑ สิงหาคม วันที่ ๑ และ ๕ กันยายน พ.ศ. ๒๕๕๘ และนำผลการวิเคราะห์ มาวางแผนยุทธศาสตร์คณะพยาบาลศาสตร์เกื้อการุณย์ ดังแสดงในแผนภูมิที่ ๓



แผนภูมิที่ ๓ ขั้นตอนการทำแผนยุทธศาสตร์คณะพยาบาลศาสตร์เกื้อการุณย์

ผลการวิเคราะห์สภาพแวดล้อมภายในและภายนอกคณะพยาบาลศาสตร์เกื้อการุณย์ จุดแข็ง (strength)

๑. คณะฯตั้งอยู่ในพื้นที่ที่มีความเหมาะสม มีแหล่งฝึกประสบการณ์ทั้งในคลินิกและชุมชนที่หลากหลาย และแหล่งฝึกมีศิษย์เก่าที่ให้ความร่วมมือและร่วมสอนนักศึกษาเป็นอย่างดี
๒. คณะฯมีหอพักสำหรับนักศึกษาและอาจารย์ (บางส่วน) จึงเอื้อให้มีกิจกรรมร่วมกันระหว่างศิษย์และอาจารย์ได้ทุกมิติไม่ว่าเป็นเชิงวิชาการ ศิลปะ ดนตรีและกีฬา

๓. คณะฯมีการจัดการเรียนการสอนด้านการพยาบาลที่มีคุณภาพ เป็นเวลา ๖๒ ปี (นับจาก ๒๐ พฤษภาคม ๒๔๙๗) ได้รับการรับรองคุณภาพระดับดีถึงดีมากจากสกอ. สมศ.และสภาการพยาบาล(๕ปี คือ ๒๕๕๘-๒๕๖๒)

๔. คณะฯมีหลักสูตรระยะสั้นและหลักสูตรเฉพาะทางที่ตอบสนองความต้องการของสังคม

๕. อาจารย์มีความรู้ความสามารถและประสบการณ์สูง โดยเฉพาะด้านการเรียนการสอน ทำให้สามารถพัฒนางานด้านวิชาการและด้านอื่นๆเพื่อพัฒนาองค์กรได้อย่างมีประสิทธิภาพ

๖. บัณฑิตสอบผ่านการขึ้นทะเบียนใบประกอบวิชาชีพการพยาบาลและการผดุงครรภ์ภายใน ๑ ปี มากกว่าร้อยละ ๙๕

๗. บัณฑิตที่สำเร็จการศึกษาทุกคนมีหน่วยงานรับเข้าปฏิบัติงานทันทีที่สำเร็จการศึกษา และมีคุณสมบัติเป็นที่ยอมรับของผู้ใช้บัณฑิต

๘. มีเครือข่ายความร่วมมือทางวิชาการกับสถาบันต่างๆทั้งในประเทศและต่างประเทศ

๙. ผู้บริหารมีนโยบายส่งเสริมและสนับสนุนด้านการวิจัย โดยการจัดสรรงบประมาณที่เพียงพอเป็นประจำทุกปี

๑๐. มีนโยบายและเงินทุนสนับสนุนการพัฒนาอาจารย์และบุคลากรอย่างต่อเนื่อง

๑๑. มีความพร้อมด้านกายภาพ สถานที่และสิ่งอำนวยความสะดวกที่จะพัฒนานักศึกษาได้ โดยเฉพาะด้านคุณธรรม จริยธรรม การทำนุบำรุงศิลปวัฒนธรรมที่สร้างเอกลักษณ์ขององค์กรได้

๑๒. มีการสร้างความผูกพันระหว่างศิษย์ปัจจุบันและศิษย์เก่า ศิษย์เก่ามีความรักในสถาบันให้ความร่วมมือในการพัฒนาองค์กรอย่างสม่ำเสมอ ตลอดจนมีการมอบทุนการศึกษา

จุดอ่อน (weakness)

๑. ขาดแคลนอาจารย์จำนวน ๒๐ อัตรา (ข้อมูล ณ วันที่ ๓๐ ตุลาคม ๒๕๕๘)

๒. สัดส่วนวุฒิการศึกษาอาจารย์ระดับปริญญาเอกและตำแหน่งทางวิชาการของอาจารย์ไม่เป็นไปตามเกณฑ์มาตรฐานของสำนักงานคณะกรรมการการอุดมศึกษาและสภาวิชาชีพ (จำนวนอาจารย์วุฒิปริญญาเอกตามเกณฑ์ของสภาการพยาบาลและสกอ. มากกว่าร้อยละ ๓๔และจำนวนอาจารย์ที่ดำรงตำแหน่งทางวิชาการมากกว่าร้อยละ ๕๐)

๓. หอพักนักศึกษามีไม่เพียงพอต่อจำนวนนักศึกษา

๔. ผลงานวิจัยของคณาจารย์ที่นำมาบูรณาการกับการเรียนการสอน และบริการวิชาการของคณะฯยังมีจำนวนจำกัด

๕. ระบบฐานข้อมูลและเทคโนโลยีสารสนเทศเพื่อการตัดสินใจของผู้บริหารยังไม่สมบูรณ์ และขาดบุคลากรที่มีความรู้ความเข้าใจที่จะช่วยในการวางระบบและเทคโนโลยีสารสนเทศเพื่อการบริหารและการศึกษาอย่างต่อเนื่อง

๖. คอมพิวเตอร์ในภาควิชาเก่าและทำงานช้า ทำให้อาจารย์ไม่สามารถค้นคว้าข้อมูลได้ รวมทั้งคอมพิวเตอร์และเครื่องพิมพ์ไม่เพียงพอต่อปริมาณงานที่ต้องใช้ของอาจารย์

๗. ขาดระบบการบริหารผลงาน (performance agreement) ตามพันธกิจอุดมศึกษาอย่างเป็นรูปธรรม ทั้งของอาจารย์และบุคลากรสายสนับสนุน

๘. อาจารย์ส่วนใหญ่ขาดทักษะด้านภาษาอังกฤษ ทำให้การพัฒนาด้านคุณวุฒิและวิชาการไม่เป็นไปตามเป้าหมาย

โอกาส (opportunities)

๑. การปฏิรูประบบสุขภาพและพระราชบัญญัติสุขภาพแห่งชาติ เน้นความสำคัญของการพัฒนาบุคลากรวิชาชีพการพยาบาลอย่างต่อเนื่อง เอื้อโอกาสในการใช้ความรู้ทางพยาบาลศาสตร์ในการพัฒนาสุขภาพคนเมือง
๒. มหาวิทยาลัยฯ มีความร่วมมือกับหน่วยงานอื่นๆของกรุงเทพมหานครในการพัฒนาและบริหารจัดการ
๓. มีการสร้างเครือข่ายความร่วมมือระหว่างสำนักอนามัย สำนักการแพทย์ ของกรุงเทพมหานคร และมหาวิทยาลัยนวมินทราชินี เพื่อสร้างเสริมคุณภาพชีวิตคนเมือง
๔. คณะฯสามารถพัฒนาเป็นศูนย์บริการวิชาการด้านสุขภาพคนเมือง เพื่อขยายบทบาทในการรับผิดชอบต่อสังคมด้านการส่งเสริมสุขภาพและคุณภาพชีวิตแก่ประชาชนในกรุงเทพมหานครและปริมณฑล
๕. คณะฯ มีโอกาสจัดหารายได้จากบริการวิชาการจากความเชี่ยวชาญของคณาจารย์
๖. การเปิดเสรีด้านการศึกษาในประเทศสมาชิกสมาคมอาเซียน เป็นโอกาสให้คณะฯต้องพัฒนาคุณภาพบัณฑิตเพื่อสามารถแข่งขันกับนานาชาติ

ภาวะคุกคาม (Threats)

๑. มีการเปิดคณะพยาบาลศาสตร์ใหม่เพิ่มขึ้นเป็นจำนวนมาก ปัจจุบันมีสถาบันการศึกษาพยาบาลทั่วประเทศ ๘๐ แห่ง ทำให้มีการแข่งขันในการสรรหาอาจารย์ที่มีความรู้ความสามารถ
๒. แหล่งฝึกประสบการณ์ของนักศึกษาที่มีความซ้ำซ้อนกับสถาบันการศึกษาอื่น

การวิเคราะห์ตำแหน่งทางยุทธศาสตร์และประเด็นท้าทาย

๑. ตำแหน่งทางยุทธศาสตร์ของคณะพยาบาลศาสตร์เกื้อการุณย์ ผลจากSWOT Analysis พบว่า ตำแหน่งทางยุทธศาสตร์ของคณะฯในปัจจุบันอยู่ในตำแหน่งเชิงรุก (SO Strategies) เนื่องจากผลของการพิจารณาปัจจัยที่เป็นกุญแจแห่งความสำเร็จทั้งสภาพแวดล้อมภายในและภายนอกอยู่ในช่วงจุดแข็งและโอกาส จึงเป็นยุทธศาสตร์เพื่อการบรรลุวัตถุประสงค์ที่ตั้งไว้

๒. ประเด็นท้าทาย

ประเด็นท้าทายที่มีผลกระทบอย่างมากต่อการเปลี่ยนตำแหน่งทางยุทธศาสตร์ จากการเสียเปรียบเป็นการได้เปรียบในเชิงรุก ดังนั้นจึงนำประเด็นที่ท้าทายมากำหนดประเด็นยุทธศาสตร์ของคณะฯเป็น ๕ ยุทธศาสตร์ได้แก่

- ประเด็นยุทธศาสตร์ที่ ๑ การเพิ่มศักยภาพการผลิตบัณฑิตพยาบาลเพื่อให้มีสมรรถนะที่พึงประสงค์
- ประเด็นยุทธศาสตร์ที่ ๒ การพัฒนางานวิจัย ผลงานวิชาการ และนวัตกรรมด้านการพยาบาลสุขภาพคนเมืองโดยบูรณาการกับการเรียนการสอนและการบริการวิชาการ
- ประเด็นยุทธศาสตร์ที่ ๓ การพัฒนาศักยภาพกำลังคนด้านการพยาบาลเพื่อร่วมมือกับเครือข่ายในการสร้างเสริมคุณภาพชีวิตคนเมือง
- ประเด็นยุทธศาสตร์ที่ ๔ การทำนุบำรุงศาสนา อนุรักษ์ศิลปวัฒนธรรม และประเพณีไทย โดยบูรณาการกับกิจกรรมการเรียนการสอนที่เน้นชุมชนมีส่วนร่วม
- ประเด็นยุทธศาสตร์ที่ ๕ การเพิ่มประสิทธิภาพการบริหารจัดการสู่การเป็นสถาบันการศึกษาชั้นนำแห่งมหานครเพื่อสุขภาพคนเมือง

บทที่ ๓

ยุทธศาสตร์คณะพยาบาลศาสตร์เกื้อการุณย์

มหาวิทยาลัยกรุงเทพมหานคร ได้จัดตั้งขึ้นตามพระราชบัญญัติมหาวิทยาลัยกรุงเทพมหานคร พ.ศ. ๒๕๕๓ ในวันที่ ๑๓ พฤศจิกายน พ.ศ. ๒๕๕๓ โดยเป็นสถาบันอุดมศึกษาที่กรุงเทพมหานครจัดตั้งขึ้น เป็นหน่วยงานของรัฐอยู่ในกำกับของกรุงเทพมหานคร มีฐานะเป็นนิติบุคคลที่ไม่เป็นส่วนราชการตามกฎหมายว่าด้วยระเบียบบริหารราชการแผ่นดินกฎหมายว่าด้วยระเบียบบริหารราชการกรุงเทพมหานคร กฎหมายว่าด้วยการปรับปรุงกระทรวง ทบวง กรมและกฎหมายว่าด้วยวิธีการงบประมาณ และไม่เป็นรัฐวิสาหกิจตามกฎหมายว่าด้วยวิธีการงบประมาณ และกฎหมายอื่น และมีวัตถุประสงค์ให้การศึกษา ส่งเสริมวิชาการ การวิจัย สร้างและพัฒนาวิชาการและวิชาชีพ ขั้นสูง รวมทั้งเผยแพร่ความรู้และส่งเสริมการแพทย์ การสาธารณสุข การบริหารจัดการเขตเมือง การปกครองส่วนท้องถิ่น การพัฒนามหานคร การทำนุบำรุงศาสนา ศิลปวัฒนธรรม จารีตประเพณี ภูมิปัญญาท้องถิ่น สิ่งแวดล้อม และกีฬา โดยคำนึงถึงประสบการณ์และความพร้อมในด้านต่างๆที่เป็นเอกลักษณ์ของกรุงเทพมหานคร เพื่อตอบสนองความต้องการของประชาชนและเพื่อประโยชน์ของประเทศชาติ

ตามพระราชบัญญัติมหาวิทยาลัยกรุงเทพมหานครมีภาระหน้าที่ดังต่อไปนี้

๑. ทำการวิจัย ส่งเสริม สนับสนุนการวิจัย เพื่อสร้างหรือพัฒนาองค์ความรู้ และนำความรู้นั้นไปใช้เพื่อประโยชน์ในการพัฒนากรุงเทพมหานคร สังคมและประเทศชาติ
๒. ผลิตบัณฑิตให้สอดคล้องกับแผนการศึกษาแห่งชาติ แผนพัฒนากรุงเทพมหานครและแผนความร่วมมือระหว่างกรุงเทพมหานครกับองค์กรปกครองท้องถิ่นอื่น โดยมุ่งเน้นให้บัณฑิตมีความรู้ ความสามารถในวิชาชีพ มีคุณธรรม จริยธรรม มีความสำคัญต่อสังคมและมีความใฝ่รู้และเรียนรู้ด้วยตนเอง
๓. พัฒนาคณะความรู้ด้านการแพทย์และการสาธารณสุขทุกสาขา โดยเน้นทางด้านเวชศาสตร์เขตเมือง
๔. พัฒนาคณะความรู้ด้านการบริหารจัดการเมือง ด้านการปกครองส่วนท้องถิ่นและพัฒนามหานคร
๕. ให้โอกาสทางการศึกษาที่สอดคล้องกับความต้องการของชุมชนเขตเมืองโดยยึดหลักความเสมอภาค
๖. บริการทางวิชาการและร่วมมือกับชุมชนในการฝึกและพัฒนาอาชีพ
๗. ทำนุบำรุงศาสนา ศิลปวัฒนธรรม จารีตประเพณี ภูมิปัญญาท้องถิ่น สิ่งแวดล้อมและกีฬา
๘. ให้บริการทางการแพทย์ การพยาบาล การสาธารณสุข และการบริการทางวิชาการและวิชาชีพให้เป็นที่ยอมรับในระดับประเทศและนานาชาติ

นโยบายการบริหารจัดการและการพัฒนาคณะพยาบาลศาสตร์เกื้อการุณย์

จากการวิเคราะห์ จุดแข็งจุดอ่อนโอกาส และภาวะคุกคามของคณะฯข้างต้น ประกอบกับการพิจารณาปัจจัยต่างๆที่เกี่ยวข้องกับการจัดการศึกษา นโยบายรัฐบาลด้านการศึกษาาระดับอุดมศึกษา มาตรฐานวิชาชีพจากสภาการพยาบาลและจุดประสงค์ในการจัดตั้งมหาวิทยาลัยฯ ช่วยให้คณะฯมีการทบทวนนโยบาย โครงสร้างองค์รหน้าที่รับผิดชอบ และระบบงานของคณะฯเพื่อให้สามารถตอบสนองต่อวิสัยทัศน์และพันธกิจทั้งในปัจจุบันและอนาคตดังนี้

เพื่อให้แผนการบริหารจัดการมี การบูรณาการกับยุทธศาสตร์ของ คณะฯจึงกำหนดนโยบายด้านต่างๆไว้ ๘ ด้าน คือ ๑) ด้านพัฒนาระบบบริหารจัดการที่มีประสิทธิภาพ ๒) ด้านการศึกษา ๓) ด้านการวิจัย ๔) ด้านการ

บริการวิชาการแก่สังคม ๕) ด้านการทำนุบำรุงศิลปวัฒนธรรมของชาติ ๖) ด้านกิจกรรมการพัฒนานักศึกษา ๗) ด้านการประกันคุณภาพการศึกษา ๘) ด้านเครือข่ายความร่วมมือกับหน่วยงาน/องค์กรทั้งในประเทศและต่างประเทศ และ ๙) ด้านการเงิน การคลังและทรัพย์สิน

๑. ด้านพัฒนาระบบบริหารจัดการที่มีประสิทธิภาพ

คณะพยาบาลศาสตร์ถือการณียุทธศาสตร์พัฒนาระบบบริหารจัดการที่มีประสิทธิภาพภายใต้แนวคิดการปฏิรูปการศึกษาของประเทศไทยในช่วงสองทศวรรษที่ผ่านมา เป้าหมายที่แท้จริงของการปรับปรุงองค์กรเป็นมหาวิทยาลัยในกำกับของรัฐคือการเพิ่มประสิทธิภาพการทำงานของคณะต่างๆของมหาวิทยาลัย ด้วยการปรับระบบการบริหารจัดการใหม่ เพื่อให้มีความกะทัดรัดและมีประสิทธิภาพสูงสุด สามารถก้าวทันการแข่งขันในการจัดการศึกษาในระดับอุดมศึกษาทั้งในประเทศและระดับประเทศในสมาชิกสมาคมอาเซียน เพื่อความสำเร็จในการบริหารจัดการองค์กร คณะฯจะนำหลักการบริหารจัดการที่ดีหรือหลักธรรมาภิบาล (good governance) มาใช้ ซึ่งประกอบด้วย ๑) หลักนิติธรรม (judge and fair) ที่เน้นความเสมอภาคและการปฏิบัติต่อทุกคนอย่างเท่าเทียมกันหรือยุติธรรม ๒) หลักความโปร่งใส (transparency) ข้อมูลต้องพร้อมที่จะเปิดเผยและตรวจสอบได้ ๓) หลักการรับผิดชอบต่อผลการปฏิบัติ (accountability) ๔) หลักการมีส่วนร่วมของบุคลากร (participation) มีการกระจายอำนาจและความรับผิดชอบขององค์กร และ ๕) หลักความคุ้มค่า (cost effective) ที่เน้นการประหยัด เกิดประโยชน์สูงสุดและมีประสิทธิภาพ จากหลักธรรมาภิบาลดังกล่าว คณะฯมุ่งพัฒนาขีดความสามารถของทรัพยากรบุคคลและเพิ่มประสิทธิภาพการจัดการทรัพยากรบุคคล พัฒนาระบบจัดการความรู้ และพัฒนาระบบการบริหารจัดการการเงิน การคลังและทรัพย์สิน รวมทั้งการพัฒนาระบบประกันคุณภาพการศึกษาเพื่อสามารถแข่งขันได้ในภูมิภาคอาเซียน

๒. นโยบายด้านการศึกษา

คณะพยาบาลศาสตร์ถือการณียุทธศาสตร์ผลิตบัณฑิตทั้งในระดับปริญญาตรีและบัณฑิตศึกษาให้สอดคล้องกับแผนการศึกษาแห่งชาติ โดยการบริหารวิชาการที่มีคุณภาพ มีการวางแผนรับนักศึกษาและการผลิตบัณฑิต มีการพัฒนาหลักสูตรเพื่อให้ก้าวทันกับการเปลี่ยนแปลง เตรียมการสู่การเป็นสมาชิกสมาคมอาเซียน ส่งเสริมการพัฒนาการสอนของอาจารย์ มุ่งเน้นการจัดการเรียนการสอนที่เน้นผู้เรียนเป็นสำคัญ เพื่อให้ผู้สำเร็จการศึกษามีความรู้ความสามารถในวิชาชีพ มีคุณธรรม ประพฤติตนตามกรอบศีลธรรมและจรรยาบรรณวิชาชีพ มีความสำนึกรับผิดชอบต่อสังคม สนใจใฝ่เรียนรู้และพัฒนาตนเองอย่างต่อเนื่อง เมื่อจบการศึกษาสามารถประยุกต์ความรู้ด้านการพยาบาลสุขภาพคนเมือง เพื่อส่งเสริมสุขภาพ ป้องกันการเกิดโรค ฟื้นฟูสุขภาพและให้การพยาบาลแก่ผู้ใช้บริการแบบองค์รวม

๓. นโยบายด้านการวิจัย

คณะพยาบาลศาสตร์ถือการณียุทธศาสตร์กำหนดนโยบายด้านการวิจัยไว้ดังนี้ คือ สนับสนุนและส่งเสริมอาจารย์ บุคลากรและนักศึกษาในการทำวิจัย แสวงหาแหล่งทุนจากภายนอกเพื่อสนับสนุนการวิจัย แต่งตำราและงานสร้างสรรค์ เพื่อเพิ่มผลผลิตงานวิจัย ส่งเสริมให้มีการเผยแพร่งานวิจัยและนำผลงานวิจัยมาใช้ในการพัฒนาพันธกิจหลักของคณะฯ และการสร้างองค์ความรู้ที่เกี่ยวข้องกับการพยาบาลสุขภาพคนเมืองอย่างต่อเนื่อง ส่งเสริมการใช้เทคโนโลยีสารสนเทศเพื่อเอื้อต่อการค้นคว้าวิจัยและการประมวลความรู้ รวมทั้งการสร้างเครือข่ายการวิจัยระหว่างสถาบันทั้งในประเทศและต่างประเทศ

๔. นโยบายด้านบริการวิชาการแก่สังคม

คณะพยาบาลศาสตร์ถือการณียุทธศาสตร์สนับสนุนให้อาจารย์และบุคลากรนำศักยภาพด้านวิชาการและวิชาชีพ การพยาบาลเพื่อส่งเสริมคุณภาพชีวิตและสร้างเสริมชุมชน/สังคมให้เข้มแข็ง ร่วมสร้างมหานครแห่งคุณภาพชีวิตที่ดี มี

การบูรณาการโครงการและกิจกรรมบริการวิชาการกับการเรียนการสอน การวิจัย และการทำนุบำรุง ศิลปวัฒนธรรม มุ่งพัฒนาคณะฯให้เป็นศูนย์จัดการประชุมและบริการวิชาการที่เน้นการพยาบาลสุขภาพคนเมือง ให้เป็นที่ยอมรับทั้งระดับชาติและภูมิภาคอาเซียน

๕. นโยบายด้านการทำนุบำรุงศิลปวัฒนธรรม

คณะพยาบาลศาสตร์ถือการุณย์น่านโยบายด้านการศึกษาในระดับอุดมศึกษาของกรุงเทพมหานครและ วัตถุประสงค์ของการจัดตั้งมหาวิทยาลัยด้านการทำนุบำรุงศาสนา ศิลปะ วัฒนธรรมจารีตประเพณี ภูมิปัญญา ท้องถิ่น สิ่งแวดล้อมและกีฬาที่กำหนดเป็นนโยบายของคณะฯดังนี้ คือ คณะฯ มุ่งสืบสาน พันธุ์พัฒนา ดำรงไว้ และเผยแพร่ ศิลปะ กีฬา ภูมิปัญญาไทย และเอกลักษณ์ทางวัฒนธรรมของกรุงเทพมหานครและของชาติ มีการบูรณาการ กับภารกิจอื่นของคณะฯ โดยความร่วมมือของบุคลากร นักศึกษา และประชาชนมีส่วนร่วม

๖. นโยบายด้านกิจกรรมการพัฒนานักศึกษา

คณะพยาบาลศาสตร์ถือการุณย์มีเป้าหมายสำคัญในการจัดให้มีระบบและกลไกพัฒนานักศึกษาอย่างต่อเนื่อง พัฒนาศักยภาพผู้นำนักศึกษา องค์กรและชมรมนักศึกษาและบุคลากรสายสนับสนุนที่เกี่ยวกับงานกิจการ นักศึกษา จัดสรรทรัพยากรสำหรับพัฒนานักศึกษาพยาบาลให้สอดคล้องกับเป้าหมายการพัฒนาคุณลักษณะบัณฑิต ที่พึงประสงค์ตามค่านิยมองค์กร คือ มีความรู้และมีทักษะการพยาบาลด้านสุขภาพคนเมือง มีคุณธรรม เอื้ออาทร และประพฤติตนอยู่ในศีลธรรมและจริยธรรมวิชาชีพ รักความสามัคคี มีภาวะผู้นำสามารถทำงานเป็นทีมและมีส่วนร่วม รับผิดชอบในการนำความรู้ความสามารถเพื่อส่งเสริมคุณภาพชีวิตและพัฒนาสังคมในเชิงบูรณาการได้เป็นอย่างดี สนับสนุนการสร้างเครือข่ายความร่วมมือกับคณะอื่นและสถาบันการศึกษาอื่นในกิจกรรมต่างๆเพื่อพัฒนาคุณภาพ บัณฑิตที่พึงประสงค์

๗. นโยบายด้านการประกันคุณภาพการศึกษา

คณะพยาบาลศาสตร์ถือการุณย์เชื่อว่าการประกันคุณภาพการศึกษาเป็นกลไกในการพัฒนาคณะฯและเป็น การกิจที่สำคัญที่ต้องดำเนินการอย่างต่อเนื่อง กำหนดให้มีระบบและกลไกและมีแผนพัฒนางานประกันคุณภาพให้ เป็นส่วนหนึ่งของงานประจำ คณะฯมีการเตรียมความพร้อมในการตรวจสอบและประเมินคุณภาพการศึกษาทั้งจาก หน่วยงานภายในและหน่วยงานภายนอก เพื่อให้เกิดการปรับปรุงการดำเนินงานของคณะฯอย่างต่อเนื่อง และเพื่อ ให้ผลการประเมินสะท้อนการบริหารจัดการที่คำนึงถึงมาตรฐานการศึกษาและการพัฒนาคณะฯตามพันธกิจของ สถาบันการศึกษาระดับอุดมศึกษา

๘. นโยบายด้านเครือข่ายความร่วมมือกับหน่วยงาน/องค์กรทั้งในประเทศและต่างประเทศ

คณะพยาบาลศาสตร์ถือการุณย์ถือว่าเครือข่ายความร่วมมือกับหน่วยงาน/องค์กรทั้งในประเทศและ ต่างประเทศเป็นภารกิจที่สำคัญของการจัดการศึกษาในระดับอุดมศึกษา ที่ต้องดำเนินการอย่างเป็นรูปธรรมและ ต่อเนื่อง เพื่อพัฒนาขีดความสามารถของอาจารย์และบุคลากรในด้านการพัฒนาหลักสูตร การเรียนการสอน การ วิจัย และบริการวิชาการ รวมทั้งพันธกิจอื่นๆให้มีคุณภาพสู่มาตรฐานสากลและเพื่อเตรียมความพร้อมในการ รับมือกับการเปิดเสรีบริการด้านการศึกษาในประชาคมอาเซียน

๙. นโยบายด้านการเงิน การคลังและทรัพย์สิน

คณะพยาบาลศาสตร์ถือการุณย์ถือว่าการมีระบบในการจัดหาและจัดสรรเงินอย่างมีประสิทธิภาพเป็น นโยบายที่สำคัญ เพื่อเป็นหลักประกันว่าคณะฯจะสามารถจัดการศึกษาได้ตามพันธกิจและเป้าหมายที่กำหนดไว้ คณะฯจัดให้มีแผนการใช้เงินที่สะท้อนความต้องการในการดำเนินงานตามยุทธศาสตร์คณะฯ รวมทั้งแผนปฏิบัติการ

ประจำปี มีการจัดทำรายงานการเงินที่แสดงถึงการได้มาของรายได้ รายรับ การจัดสรร การใช้จ่ายที่มีประสิทธิภาพทั่วถึงและเป็นธรรมอย่างชัดเจน

คณะพยาบาลศาสตร์ถือการุณย์ มีนโยบายสนับสนุนการหาทรัพยากรการเงินจากแหล่งต่างๆ นอกเหนือจากงบประมาณจากกรุงเทพมหานครและงบประมาณแผ่นดินโดยการบริการทางวิชาการ การวิจัย และการบริจาค เพื่อเพิ่มแหล่งทุนนอกงบประมาณในการสนับสนุนการบริหารจัดการองค์กรเป็นไปอย่างมีประสิทธิภาพและสร้างความตระหนักในการใช้ทรัพยากรที่มีอยู่ให้คุ้มค่าและเกิดประโยชน์สูงสุด

ปรัชญาปณิธานวิสัยทัศน์พันธกิจและค่านิยมองค์กร

ปรัชญา (philosophy)

การบรรเทาทุกข์แก่ผู้อื่นเป็นความสุขอย่างยิ่งของพวกเรา

ปณิธาน (determination)

มุ่งผลิตบัณฑิตพยาบาลที่มีความรู้คู่คุณธรรม

วิสัยทัศน์ (vision)

คณะฯ เป็นสถาบันการศึกษาชั้นนำแห่งมหานครเพื่อสุขภาพคนเมือง

พันธกิจ(mission)

ผลิตบัณฑิตพยาบาลและพัฒนากำลังคนด้านการพยาบาลของกรุงเทพมหานคร ให้มีสมรรถนะสากลและมีภาวะผู้นำการเปลี่ยนแปลง พัฒนาเครือข่ายกับสถาบันต่าง ๆ ทั้งในประเทศและต่างประเทศเพื่อสร้างองค์ความรู้ บูรณาการผลงานวิจัยและการบริการวิชาการ ในการสร้างเสริมสุขภาพและส่งเสริมคุณภาพชีวิตคนเมืองทุกช่วงวัย รวมทั้งการทำนุบำรุงศาสนา อนุรักษ์ศิลปวัฒนธรรม และประเพณีไทย

ค่านิยมองค์กร (core values)

ค่านิยมของคณะฯคือ การุณย์ (KARUN)

K Keeness กระตือรือร้น สนใจใฝ่เรียนรู้ สัมผัสความเชี่ยวชาญ

A Altruism มีน้ำใจ คำนึงถึงผู้อื่น มีจิตสาธารณะ

R Respect เคารพ ให้เกียรติ และรับฟังความคิดเห็นผู้อื่น

U Unity รู้รักสามัคคี ร่วมมือร่วมใจเพื่อความสำเร็จขององค์กร

N Nurture มีจิตเมตตา ดูแลผู้ใช้บริการด้วยความเอื้ออาทร

ยุทธศาสตร์ของคณะพยาบาลศาสตร์ถือการุณย์

ยุทธศาสตร์ของคณะพยาบาลศาสตร์ถือการุณย์ ประกอบด้วย ๕ ประเด็นยุทธศาสตร์ ดังนี้

ประเด็นยุทธศาสตร์ที่ ๑ การเพิ่มศักยภาพการผลิตบัณฑิตพยาบาลเพื่อให้มีสมรรถนะที่พึงประสงค์

ประเด็นยุทธศาสตร์ที่ ๒ การพัฒนางานวิจัย ผลงานวิชาการ และนวัตกรรมด้านการพยาบาลสุขภาพคนเมืองโดยบูรณาการกับการเรียนการสอนและการบริการวิชาการ

ประเด็นยุทธศาสตร์ที่ ๓ การพัฒนาศักยภาพกำลังคนด้านการพยาบาลเพื่อร่วมมือกับเครือข่ายในการสร้างเสริมคุณภาพชีวิตคนเมือง

ประเด็นยุทธศาสตร์ที่ ๔ การทำนุบำรุงศาสนา อนุรักษ์ศิลปวัฒนธรรม และประเพณีไทย โดยบูรณาการกับกิจกรรมการเรียนการสอนที่เน้นชุมชนมีส่วนร่วม

ประเด็นยุทธศาสตร์ที่ ๕ การเพิ่มประสิทธิภาพการบริหารจัดการสู่การเป็นสถาบันการศึกษาชั้นนำแห่งมหานครเพื่อสุขภาพคนเมือง

เป้าหมายผลลัพธ์เชิงปริมาณและเชิงคุณภาพ

เป้าหมายผลลัพธ์สุดท้ายของแผนยุทธศาสตร์ คณะพยาบาลศาสตร์เกื้อการุณย์ พ.ศ. ๒๕๕๙-๒๕๖๓ กำหนดไว้ทั้งเชิงปริมาณและคุณภาพ ประกอบด้วย

ก. เชิงปริมาณ

บัณฑิตระดับปริญญาตรี ไม่น้อยกว่าปีละ ๒๒๐ คน

บัณฑิตระดับปริญญาโท เริ่มตั้งแต่ปี ๒๕๖๐ ไม่น้อยกว่า ๑๐ คน

นักศึกษาหลักสูตรการพยาบาลเฉพาะทาง ๕ สาขา ไม่น้อยกว่าปีละ ๑๐๐ คน

นักศึกษาหลักสูตรผู้ช่วยพยาบาล ไม่น้อยกว่าปีละ ๑๒๐ คน

ข. เชิงคุณภาพ

๑. บัณฑิตพยาบาลมีคุณลักษณะที่พึงประสงค์สะท้อนคุณลักษณะการุณย์ (KARUN) ซึ่งเป็นอัตลักษณ์ของคณะฯ และมีสมรรถนะด้านการพยาบาลสุขภาพคนเมือง

๒. บัณฑิตพยาบาลมีจิตสำนึกความเป็นพลเมืองดี รักความสามัคคีและประชาธิปไตย มีส่วนร่วมรับผิดชอบต่อสิ่งแวดล้อมและสังคมด้วยการบำเพ็ญสาธารณประโยชน์

๓. คณะฯ มีศูนย์วิจัยที่มีผลงานวิจัยและงานสร้างสรรค์ด้านการพยาบาลสุขภาพคนเมืองที่เป็นประโยชน์และเป็นที่ยอมรับในวงวิชาการและวิชาชีพ

๔. คณะฯ มีศูนย์การจัดประชุมวิชาการด้านการพยาบาลสุขภาพคนเมืองเพื่อพัฒนาขีดความสามารถแก่พยาบาลวิชาชีพ

๕. ประชาชนในชุมชนเมืองของกรุงเทพมหานครได้รับการบริการด้านสุขภาพเพื่อส่งเสริมคุณภาพชีวิตและพยาบาลวิชาชีพได้รับการถ่ายทอดองค์ความรู้ด้านการพยาบาลสุขภาพคนเมือง

๖. คณะฯ มีส่วนสำคัญในการส่งเสริมการทำนุบำรุงศาสนา ศิลปวัฒนธรรม ประเพณี และเอกลักษณ์ของกรุงเทพมหานครและของชาติ

๗. คณะฯ มีการบริหารจัดการที่คล่องตัวและมีประสิทธิภาพพัฒนาขีดความสามารถในการปฏิบัติงานเพื่อการแข่งขันในระดับประเทศและนานาชาติ

การบริหารยุทธศาสตร์

เพื่อให้ยุทธศาสตร์คณะฯ บรรลุผลสำเร็จตามเป้าหมายที่กำหนดไว้ นั้น จำเป็นต้องมีการนำยุทธศาสตร์ไปสู่การปฏิบัติ (strategic implementation) รวมถึงต้องมีการกำกับ ติดตาม และประเมินผล (strategic control & evaluation) ให้เป็นไปตามยุทธศาสตร์ที่ได้กำหนดไว้

ก. การนำยุทธศาสตร์สู่การปฏิบัติ (strategic implementation)

การขับเคลื่อนแผนยุทธศาสตร์การจัดการศึกษาเพื่อการพัฒนาที่ยั่งยืนให้เกิดประสิทธิภาพและประสิทธิผล จึงได้กำหนดกลไกและเงื่อนไขเวลาการขับเคลื่อนไว้ดังนี้

๑. การจัดทำแผนปฏิบัติการ (action plan) ของคณะฯ โดยการประสานความร่วมมือกับบุคลากรในระดับภาควิชาฯ ฝ่ายฯ และสำนักงานคณบดีเพื่อร่วมกันกำหนดแผนงาน/โครงการ ตัวชี้วัดและเป้าหมาย ตลอดจนผู้รับผิดชอบ และงบประมาณให้มีความสอดคล้องและตอบสนองเป้าหมายตามยุทธศาสตร์ที่กำหนดไว้

๒. ถ่ายทอดยุทธศาสตร์ แผนปฏิบัติการและเป้าหมายเพื่อสร้างความเข้าใจกับบุคลากรในระดับภาควิชาฯ ฝ่ายฯ และสำนักงานคณบดีร่วมพิจารณาและให้ข้อเสนอแนะเป้าหมาย ตัวชี้วัด และกลยุทธ์

๓. นำความคิดเห็นและข้อเสนอแนะจากภาควิชา ฝ่ายและงานต่างๆมาปรับปรุงแผนปฏิบัติการให้เหมาะสม เพื่อการดำเนินการตามภารกิจได้อย่างต่อเนื่องและมีประสิทธิภาพมากที่สุด แล้วจึงเสนออธิการบดีให้ความเห็นชอบ เพื่อใช้เป็นกรอบในการดำเนินงานของคณะฯต่อไป

๔. เผยแพร่ยุทธศาสตร์ที่ผ่านการเห็นชอบจากอธิการบดีสู่บุคลากรทุก ระดับ

ข. การติดตามและประเมินผล (strategic control & evaluation)

๑. แต่งตั้งคณะกรรมการติดตามและประเมินผล ซึ่งมีรองคณบดีฝ่าย ยุทธศาสตร์และประกันคุณภาพ เป็นประธาน

๒. ติดตามประเมินผลการขับเคลื่อนยุทธศาสตร์ โดยเสนอผลการติดตามในการประชุมคณะกรรมการดำเนินงานคณะฯทุกเดือน

๓. เผยแพร่รายงานผลการขับเคลื่อนยุทธศาสตร์ผ่าน website ของคณะฯ

๔. จัดทำรายงานผลการดำเนินงานประจำปี เพื่อเป็นการกำกับ ติดตาม และตรวจสอบผลการดำเนินงานให้เป็นไปตามเป้าหมายและวัตถุประสงค์ของแผน

๕. ประเมินผลสำเร็จของแผนปฏิบัติการประจำปี ระยะ ๔ ปี โดยวิเคราะห์ปัญหา/อุปสรรค และปัจจัยที่มีส่วนเกี่ยวข้องกับระดับความสำเร็จ (critical success factors) ของการดำเนินงานตามแผน เพื่อนำมาปรับปรุงกลยุทธ์ แผนงาน/โครงการหรือกิจกรรมให้บรรลุตามแผนยุทธศาสตร์ที่ได้วางไว้

สำหรับการดำเนินงานของคณะฯ นอกจากจะติดตามและประเมินความก้าวหน้าของโครงการ การใช้จ่ายงบประมาณและความสำเร็จของตัวชี้วัดแล้ว คณะฯยังใช้ ได้นำหลักบริหารความเสี่ยงและการประกันคุณภาพ การศึกษามาใช้ ในที่นี้จะกล่าวถึงการประกันคุณภาพการศึกษาเพื่อเป็นการติดตามผลและประเมินผลการดำเนินงานของคณะฯ โดยจำแนกได้ออกเป็นสองส่วน คือการประกันคุณภาพภายในและการประกันคุณภาพจากภายนอก

๑. การประกันคุณภาพภายในหมายถึง กิจกรรมการควบคุมคุณภาพภายในคณะฯโดยบุคลากรเพื่อให้มีความมั่นใจว่าคณะฯได้ดำเนินการตามพันธกิจหลักอย่างมีคุณภาพ

กระบวนการประกันคุณภาพภายในประกอบด้วย

- การควบคุมคุณภาพ (quality control)
- การตรวจสอบคุณภาพ (quality auditing)
- การประเมินคุณภาพ (quality assessment)

๑.๑ การควบคุมคุณภาพ (quality control)หมายถึง การกำหนดหลักเกณฑ์แผนงานและวิธีการปฏิบัติอย่างละเอียดทุกขั้นตอนไว้ล่วงหน้าและเมื่อได้ปฏิบัติแล้ว การทำงานนั้นจะบรรลุเป้าหมายอย่างมีคุณภาพ ในด้านการเรียนการสอน มีการควบคุมคุณภาพในส่วนที่เป็นองค์ประกอบย่อยดังนี้

- หลักสูตร
- ความพร้อมของผู้สอนและผู้เรียน รวมทั้งสถานที่เรียนและปัจจัยเกื้อหนุน

- คุณภาพของสื่อการเรียนการสอน ตำรา วารสารและเอกสารอ้างอิง
- แผนการสอนและกิจกรรมการเรียนการสอน
- การวัดและการประเมินผลการเรียนและการสอน

๑.๒ การตรวจสอบคุณภาพ (quality audit) หมายถึง การตรวจเพื่อวิเคราะห์ระบบและการปฏิบัติงานของบุคลากรและหน่วยงานว่าเป็นไปตามแผนงานที่กำหนดไว้อย่างมีคุณภาพหรือไม่ การตรวจสอบคุณภาพการศึกษาสามารถตรวจประเมินได้จาก

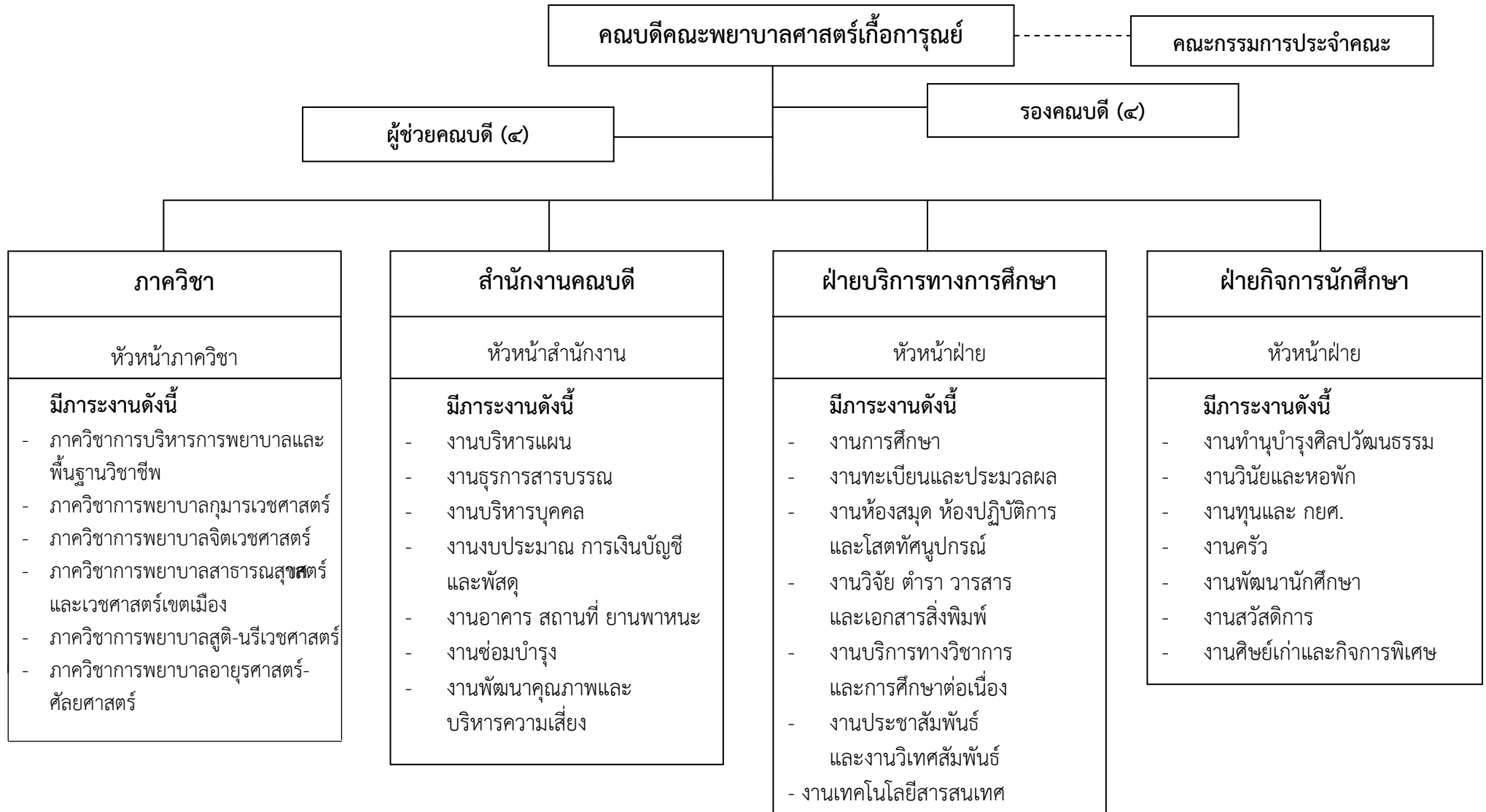
- มคอ. ต่าง ๆ
- ผลการเรียนของนักศึกษา
- แบบสำรวจความคิดเห็นของนักศึกษาต่อการสอนของอาจารย์

๑.๓ การประเมินคุณภาพ (quality assessment) หมายถึง การวัดประสิทธิผลของการดำเนินงานของคณะฯ ในช่วงเวลา ๑-๔ ปีการศึกษาว่าเป็นไปตามเป้าหมายที่ตั้งไว้เพียงใด นักศึกษาสอบผ่านได้ ๑๐๐% ทุกชั้นปีหรือไม่ มีจำนวนนักศึกษาที่ลาออกในแต่ละปีมากน้อยเพียงใด สามารถสอบขึ้นทะเบียนเป็นผู้ประกอบวิชาชีพเป็นไปตามเป้าหมายหรือไม่ เป็นต้น

๒. การประกันคุณภาพจากภายนอก หมายถึง การเตรียมความพร้อมเพื่อรองรับการตรวจสอบและการประเมินผลทั้งระบบโดยหน่วยงานภายนอกเพื่อประกันว่าคณะฯ ดำเนินการตามพันธกิจหลักของการศึกษาในระดับอุดมศึกษาได้อย่างมีคุณภาพ กระบวนการประกันคุณภาพภายนอกประกอบด้วย

- การตรวจสอบคุณภาพที่ผ่านกระบวนการประกันคุณภาพภายใน
- การตรวจประเมินคุณภาพ
- การให้การรับรองสำหรับการดำเนินการในระบบประกันคุณภาพ

แผนภูมิที่ ๑ โครงสร้างองค์กรและการบริหารของคณะพยาบาลศาสตร์เกื้อการุณย์



* โครงสร้างองค์กรและการบริหารผ่านการอนุมัติจากสภามหาวิทยาลัย ครั้งที่ ๘/๒๕๕๗ เมื่อวันที่ ๑๘ กันยายน ๒๕๕๗

ยุทธศาสตร์คณะพยาบาลศาสตร์เกื้อการุณย์ มหาวิทยาลัยนวมินทราธิราช
ระยะ ๕ ปี (พ.ศ. ๒๕๕๙ - ๒๕๖๓)

ประเด็นยุทธศาสตร์ที่ ๑ การเพิ่มศักยภาพการผลิตบัณฑิตพยาบาลเพื่อให้มีสมรรถนะที่พึงประสงค์
เป้าประสงค์ที่ ๑ บัณฑิตพยาบาลมีสมรรถนะที่พึงประสงค์

กลยุทธ์	ตัวบ่งชี้	เป้าหมาย (ปีงบประมาณ)					แผนงาน/โครงการ/กิจกรรม	ผู้รับผิดชอบ
		๕๙	๖๐	๖๑	๖๒	๖๓		
๑. พัฒนาหลักสูตรให้ได้มาตรฐานและมุ่งเน้นการดูแลสุขภาพคนเมือง	๑.๑ หลักสูตรพยาบาลศาสตรบัณฑิตผ่านการรับรองคุณภาพจากสภามหาวิทยาลัย สภาการพยาบาล และ สกอ.	๑	-	-	-	-	๑. โครงการสัมมนาเพื่อพัฒนาหลักสูตรพยาบาลศาสตรบัณฑิต (หลักสูตรปรับปรุง พ.ศ. ๒๕๕๙) ๒. โครงการสัมมนาหลักสูตรพยาบาลศาสตรบัณฑิตเพื่อติดตามและปรับปรุงประจำปี	รองคณบดีฝ่ายวิชาการ
	๑.๒ จำนวนกิจกรรมการประชาสัมพันธ์คณะพยาบาลศาสตร์เกื้อการุณย์	๓	๓	๓	๓	๓	๑. โครงการแนะแนวประชาสัมพันธ์คณะพยาบาลศาสตร์เกื้อการุณย์	รองคณบดีฝ่ายวิจัยฯ

กลยุทธ์	ตัวบ่งชี้	เป้าหมาย (ปีงบประมาณ)					แผนงาน/โครงการ/กิจกรรม	ผู้รับผิดชอบ
		๕๙	๖๐	๖๑	๖๒	๖๓		
๒. พัฒนาศักยภาพอาจารย์ที่สนับสนุนการผลิตบัณฑิตที่มีคุณภาพ	๒.๑ จำนวนอาจารย์ที่ส่งศึกษาต่อระดับปริญญาเอก	๓	๓	๓	๓	๓	๑. โครงการส่งอาจารย์ศึกษาต่อระดับปริญญาโท ปริญญาเอก ทั้งในและต่างประเทศ ๒. โครงการอบรมหลักสูตรการพยาบาลเฉพาะทาง ๓. โครงการอบรม ประชุม สัมมนา ศึกษาดูงาน หลักสูตรบริหาร (บพ. และ บพส.) ๔. โครงการ/กิจกรรมพัฒนาอาจารย์สู่ตำแหน่งทางวิชาการ ๕. โครงการพัฒนาศักยภาพอาจารย์ด้านการสอน	รองคณบดีฝ่ายวิชาการ
	๒.๒ จำนวนอาจารย์ที่ได้รับตำแหน่งวิชาการเพิ่มขึ้น	๔	๔	๕	๕	๕		
	๒.๓ จำนวนอาจารย์ที่ได้รับการอบรมหลักสูตรเฉพาะทาง	๖	๔	๔	๔	๔		
	๒.๔ จำนวนอาจารย์ที่ได้รับการอบรมหลักสูตรบริหาร (บพ. และ บพส.)	๔	๔	๔	๔	๔		
	๒.๕ ผลการประเมินการสอนในรายวิชาทางการพยาบาลของอาจารย์โดยนักศึกษา (คะแนนเต็ม ๕.๐๐ คะแนน)	≥๔	≥๔	≥๔	≥๔	≥๔		
๓. เพิ่มประสิทธิภาพการจัดการเรียนการสอนเพื่อผลิตบัณฑิตพยาบาลให้มีสมรรถนะที่พึงประสงค์	๓.๑ ร้อยละของรายวิชาที่ส่งเสริมให้นักศึกษามีส่วนร่วมในการเรียนรู้ (co-creative learning/ active learning)	≥๒๐	≥๒๕	≥๓๐	≥๓๕	≥๔๐	๑. กิจกรรมการแลกเปลี่ยนเรียนรู้ด้านการสอนที่ส่งเสริมให้นักศึกษามีส่วนร่วมในการเรียนรู้ (co-creative learning/active learning) ๑. โครงการวิจัยเพื่อติดตามและประเมินคุณภาพบัณฑิตจากผู้ใช้บัณฑิต	รองคณบดีฝ่ายวิชาการ
	๓.๒ ผลการประเมินคุณภาพบัณฑิตจากผู้ใช้บัณฑิต (คะแนนเต็ม ๕.๐๐ คะแนน)	≥ ๓.๕๑	≥ ๓.๖๐	≥ ๓.๖๕	≥ ๓.๗๐	≥ ๔.๐๐		

กลยุทธ์	ตัวบ่งชี้	เป้าหมาย (ปีงบประมาณ)					แผนงาน/โครงการ/กิจกรรม	ผู้รับผิดชอบ
		๕๙	๖๐	๖๑	๖๒	๖๓		
๔. สนับสนุนปัจจัยที่เอื้อต่อการศึกษาค้นคว้าและการเรียนรู้ของนักศึกษา	๔.๑ จำนวนฐานข้อมูล และเทคโนโลยีสารสนเทศที่เอื้อต่อการสืบค้นข้อมูลมีประสิทธิภาพ	๒	๒	๒	๒	๒	๑. กิจกรรมการพัฒนาระบบฐานข้อมูล และเทคโนโลยีสารสนเทศ	รองคณบดี ฝ่ายวิจัยฯ & รองคณบดี ฝ่ายวิชาการ
	๔.๒ จำนวน storyboard สื่อการสอนผ่านระบบออนไลน์	๔ เรื่อง	๔ เรื่อง	๔ เรื่อง	๔ เรื่อง	๔ เรื่อง	๑. กิจกรรมพัฒนาสื่อการสอนผ่านระบบออนไลน์	
	๔.๓ กิจกรรมผลิตสื่อวีดิทัศน์เพื่อใช้ในการสอน	๔ เรื่อง	๔ เรื่อง	๔ เรื่อง	๔ เรื่อง	๔ เรื่อง	๑. กิจกรรมผลิตสื่อวีดิทัศน์เพื่อใช้ในการสอน	
	๔.๔ ความพึงพอใจของนักศึกษาต่อสภาพแวดล้อมภายในและสิ่งสนับสนุนการเรียนรู้ (คะแนนเต็ม ๕.๐๐ คะแนน)	≥๔	≥๔	≥๔	≥๔	≥๔	๑. สำรวจความพึงพอใจของนักศึกษาต่อสภาพแวดล้อมภายในและสิ่งสนับสนุนการเรียนรู้	
๕. ส่งเสริมกิจกรรมนักศึกษาเพื่อพัฒนาสมรรถนะที่พึงประสงค์	๕.๑ ร้อยละของนักศึกษาทุกชั้นปีที่เข้าร่วมกิจกรรม/โครงการพัฒนาสมรรถนะที่พึงประสงค์ของนักศึกษา	๘๐%	๘๐%	๘๐%	๘๐%	๘๐%	๑. โครงการพัฒนาคุณลักษณะบัณฑิตที่พึงประสงค์ หรือคุณลักษณะแห่งการุณย์	รองคณบดี ฝ่ายกิจการฯ

กลยุทธ์	ตัวบ่งชี้	เป้าหมาย (ปีงบประมาณ)					แผนงาน/โครงการ/กิจกรรม	ผู้รับผิดชอบ
		๕๙	๖๐	๖๑	๖๒	๖๓		
	๕.๒ ผลการประเมินคุณลักษณะที่พึงประสงค์ของนักศึกษาโดยผู้ปกครอง และอาจารย์/บุคลากร(คะแนนเต็ม ๕.๐๐คะแนน)	≥ ๓.๕๑	≥ ๓.๕๑	≥ ๔	≥ ๔	≥ ๔	๑. สํารวจคุณลักษณะของ KARUN ของนักศึกษาพยาบาล	รองคณบดี ฝ่ายกิจการฯ
๕. ส่งเสริมกิจกรรมนักศึกษาเพื่อพัฒนาสมรรถนะที่พึงประสงค์ (ต่อ)	๕.๓ ร้อยละของนักศึกษาที่ร่วมกิจกรรมของชมรมทั้งในระดับคณะ และระดับมหาวิทยาลัย	๒๐ %	๒๕ %	๓๐ %	๓๕ %	๔๐ %	๑. โครงการ/กิจกรรมของชมรมทั้งในระดับคณะ และระดับมหาวิทยาลัย	รองคณบดี ฝ่ายกิจการฯ
	๕.๔ ร้อยละของนักศึกษาที่ร่วมกิจกรรมแลกเปลี่ยนเรียนรู้ทั้งในระดับมหาวิทยาลัยหรือองค์กรภายนอก	๑๐ %	๑๕ %	๒๐ %	๒๕ %	๓๐ %	๑. ส่งนักศึกษาเข้าร่วมกิจกรรมแลกเปลี่ยนเรียนรู้ทั้งในระดับมหาวิทยาลัยหรือองค์กรภายนอก	รองคณบดี ฝ่ายกิจการฯ/ รองคณบดี ฝ่ายวิชาการ

เป้าประสงค์ที่ ๒ หลักสูตรพยาบาลศาสตรมหาบัณฑิตมีคุณภาพสอดคล้องกับความต้องการของสังคม

กลยุทธ์	ตัวบ่งชี้	เป้าหมาย (ปีงบประมาณ)					แผนงาน/โครงการ/กิจกรรม	ผู้รับผิดชอบ
		๕๙	๖๐	๖๑	๖๒	๖๓		
๑. จัดทำหลักสูตรพยาบาลศาสตรมหาบัณฑิตให้ได้มาตรฐานตามกรอบมาตรฐานคุณวุฒิอุดมศึกษา	๑.๑ มีหลักสูตรพยาบาลศาสตรมหาบัณฑิตที่ได้รับการอนุมัติจากสภามหาวิทยาลัยสภาวิชาชีพ และ สกอ.	๑	-	-	-	-	๑. โครงการจัดทำหลักสูตรพยาบาลศาสตรมหาบัณฑิต	รองคณบดี ฝ่ายวิชาการ & ผู้ช่วยคณบดี ฝ่าย บัณฑิตศึกษา

กลยุทธ์	ตัวบ่งชี้	เป้าหมาย (ปีงบประมาณ)					แผนงาน/โครงการ/กิจกรรม	ผู้รับผิดชอบ
		๕๙	๖๐	๖๑	๖๒	๖๓		
๒. สนับสนุนและส่งเสริมอาจารย์ผู้รับผิดชอบหลักสูตรให้มีคุณสมบัติตรงตามเกณฑ์ที่ สกอ.กำหนด	๒.๑ จำนวนอาจารย์ผู้รับผิดชอบหลักสูตรที่ทำผลงานวิจัย	๓	๓	๓	๓	๓	๑. กิจกรรมส่งเสริมและติดตามแผนงานโครงการวิจัยของอาจารย์ผู้รับผิดชอบหลักสูตรพยาบาลศาสตรมหาบัณฑิต	รองคณบดีฝ่ายวิชาการ
๓. สนับสนุนปัจจัยเอื้อต่อการเปิดหลักสูตรระดับบัณฑิตศึกษา	๓.๑ มีจำนวนสื่อการสอน ตำรา ฐานข้อมูล และเทคโนโลยี ที่สนับสนุนการเปิดหลักสูตรระดับบัณฑิตศึกษา	✓	✓	✓	✓	✓	๑. โครงการจัดหาและพัฒนาปัจจัยเกื้อหนุนต่อการเปิดหลักสูตรบัณฑิตศึกษา	รองคณบดีฝ่ายวิจัยฯ

ประเด็นยุทธศาสตร์ที่ ๒ การพัฒนางานวิจัย ผลงานวิชาการ และนวัตกรรมด้านการพยาบาลสุขภาพคนเมืองโดยบูรณาการกับการเรียนการสอนและการบริการวิชาการ

เป้าประสงค์ที่ ๑ คณะฯ มีการบูรณาการงานวิจัยผลงานวิชาการและนวัตกรรมกับการเรียนการสอนที่ขึ้นำการสร้างเสริมคุณภาพชีวิต และสุขภาพคนเมือง

กลยุทธ์	ตัวบ่งชี้	เป้าหมาย (ปีงบประมาณ)					แผนงาน/โครงการ/กิจกรรม	ผู้รับผิดชอบ
		๕๙	๖๐	๖๑	๖๒	๖๓		
๑. พัฒนาศักยภาพด้านการวิจัยผลงานวิชาการ (บทความ/ตำรา) และ นวัตกรรมของอาจารย์โดย เน้นสุขภาพคนเมือง	๑.๑ ร้อยละของอาจารย์ที่ได้รับการพัฒนาศักยภาพ ด้านการวิจัย/ตำรา/ นวัตกรรมเกี่ยวกับการ ส่งเสริมคุณภาพชีวิตโดยเน้น สุขภาพคนเมือง	๙๐ %	๙๐ %	๙๐ %	๙๐ %	๙๐ %	๑. โครงการอบรมพัฒนาศักยภาพบุคลากรด้านการวิจัย	รองคณบดี ฝ่ายวิจัยฯ
	๑.๒ ร้อยละของผลงานวิจัย ผลงานวิชาการ (บทความ/ ตำรา)และนวัตกรรมของ อาจารย์ประจำที่ได้รับการ ตีพิมพ์/เผยแพร่ (ระดับชาติ/ นานาชาติ)	≥๒๐ %	≥๒๕ %	≥๒๕ %	≥๒๕ %	≥๒๕ %	๑. กิจกรรมส่งเสริมและติดตามโครงการวิจัยที่ได้รับทุน ส่งเสริมการวิจัย ด้านคุณภาพชีวิตและสุขภาพคนเมือง	
	๑.๓ มีแหล่งทุนสนับสนุนการ วิจัยและผลงานวิชาการทั้ง ภายในและภายนอก มหาวิทยาลัย (ต่อคน)	๕๐,๐๐๐ บาท	๕๐,๐๐๐ บาท	๕๐,๐๐๐ บาท	๕๐,๐๐๐ บาท	๕๐,๐๐๐ บาท	๑. จัดหาแหล่งทุนสนับสนุนการวิจัยและผลงานวิชาการ ทั้งภายในและภายนอกมหาวิทยาลัย	

กลยุทธ์	ตัวบ่งชี้	เป้าหมาย (ปีงบประมาณ)					แผนงาน/โครงการ/กิจกรรม	ผู้รับผิดชอบ
		๕๙	๖๐	๖๑	๖๒	๖๓		
๑. พัฒนาศักยภาพด้านการวิจัยผลงานวิชาการ (บทความ/ตำรา) และ นวัตกรรมของอาจารย์โดย เน้นสุขภาพคนเมือง(ต่อ)	๑.๔ จำนวนอาจารย์ที่ไปเผยแพร่ผลงานวิจัย/งานสร้างสรรค์	๓	๔	๕	๕	๕	๑. กิจกรรมสัมมนาวิชาการเพื่อเผยแพร่ผลงานวิจัยและงานสร้างสรรค์ภายในมหาวิทยาลัย/หน่วยงานภายนอก	รองคณบดีฝ่ายวิจัยฯ
๒. สนับสนุนการบูรณาการวิจัยกับการเรียนการสอน	๒.๑ จำนวนผลงานวิจัย/ผลงานวิชาการ/นวัตกรรมที่บูรณาการกับการเรียนการสอน	๑	๒	๒	๒	๒	๑. โครงการบูรณาการผลงานวิจัย/ผลงานวิชาการ/นวัตกรรมกับการเรียนการสอน	รองคณบดีฝ่ายวิจัยฯ & รองคณบดีฝ่ายวิชาการ&
๓. สนับสนุนการบูรณาการวิจัยกับการบริการวิชาการ	๓.๑ จำนวนผลงานวิจัย/ผลงานวิชาการ/นวัตกรรมที่บูรณาการกับการบริการวิชาการ	๑	๒	๒	๒	๒	๑. โครงการบูรณาการผลงานวิจัย/ผลงานวิชาการ/นวัตกรรมกับการบริการวิชาการ	รองคณบดีฝ่ายวิจัยฯ & และคณะ

เป้าประสงค์ที่ ๒ มีการสร้างเครือข่ายงานวิจัย/นวัตกรรมด้านการพยาบาลสุขภาพคนเมือง

กลยุทธ์	ตัวบ่งชี้	เป้าหมาย (ปีงบประมาณ)					แผนงาน/โครงการ/กิจกรรม	ผู้รับผิดชอบ
		๕๙	๖๐	๖๑	๖๒	๖๓		
๑. สร้างเครือข่ายงานวิจัย/ นวัตกรรมทั้งภายในคณะฯ/ มหาวิทยาลัยฯ/กทม./ หน่วยงานอื่นภายในประเทศ และ/หรือต่างประเทศ	๑.๑ จำนวนเครือข่าย ความร่วมมือด้านการวิจัย/ นวัตกรรม	๔	๔	๔	๔	๔	๑. กิจกรรมสร้างเครือข่ายความร่วมมือด้านการวิจัย	รองคณบดี ฝ่ายวิจัยฯ
	๑.๒ จำนวนงานวิจัย/ นวัตกรรมที่ดำเนินการ ร่วมกับเครือข่าย - ภายในมหาวิทยาลัยฯ - ภายนอกมหาวิทยาลัยฯ	๔	๔	๔	๔	๔	๑. โครงการวิจัยที่มีการดำเนินการร่วมกับเครือข่าย ในแต่ละปีงบประมาณ	

ประเด็นยุทธศาสตร์ที่ ๓ การพัฒนาศักยภาพกำลังคนด้านการพยาบาลเพื่อร่วมมือกับเครือข่ายในการสร้างเสริมคุณภาพชีวิตคนเมือง
เป้าประสงค์ที่ ๑ บุคลากรด้านสาธารณสุขและพยาบาลวิชาชีพมีศักยภาพสอดคล้องกับความต้องการของสถานบริการสุขภาพของกรุงเทพมหานคร

กลยุทธ์	ตัวบ่งชี้	เป้าหมาย (ปีงบประมาณ)					แผนงาน/โครงการ/กิจกรรม	ผู้รับผิดชอบ
		๕๙	๖๐	๖๑	๖๒	๖๓		
๑. พัฒนาหลักสูตรฝึกอบรมการพยาบาลเฉพาะทางที่สอดคล้องกับความต้องการด้านสุขภาพของประชาชนในเขตเมือง	๑.๑ จำนวนหลักสูตรการพยาบาลเฉพาะทางที่เปิดดำเนินการในแต่ละปี ๑.๒ ระดับความพึงพอใจของผู้เข้ารับการอบรมหลักสูตรการพยาบาลเฉพาะทาง (คะแนนเต็ม ๕ คะแนน) ๑.๓ ระดับความพึงพอใจของผู้เข้ารับการอบรมฟื้นฟูความรู้ด้านการพยาบาลเวชปฏิบัติขั้นต้น (คะแนนเต็ม ๕ คะแนน)	๒ ≥ ๓.๕๑ ≥ ๓.๕๑	๒ ≥ ๓.๕๑ ≥ ๓.๕๑	๓ ≥ ๓.๕๑ ≥ ๓.๕๑	๓ ≥ ๓.๕๑ ≥ ๓.๕๑	๓ ≥ ๓.๕๑ ≥ ๓.๕๑	๑. โครงการจัดทำหลักสูตรการพยาบาลเฉพาะทางด้านการพยาบาลผู้สูงอายุ ๒. โครงการจัดทำหลักสูตรการพยาบาลเฉพาะทางด้านการพยาบาลแบบประคับประคอง ๓. โครงการจัดทำหลักสูตรการพยาบาลเฉพาะทางด้านเวชปฏิบัติการแพทย์ฉุกเฉิน ๔. โครงการจัดทำหลักสูตรเฉพาะทางการพยาบาลด้านการพยาบาลผู้ป่วยวิกฤต (ผู้ใหญ่และผู้สูงอายุ) ๕. โครงการจัดทำหลักสูตรเฉพาะทางการพยาบาลด้านการพยาบาลเวชบริบาลขั้นต้น ๖. โครงการอบรมฟื้นฟูความรู้ด้านการพยาบาลเวชปฏิบัติขั้นต้น	รองคณบดีฝ่ายวิชาการ
๒. สร้างหลักสูตรประกาศนียบัตรผู้ช่วยพยาบาล	๒.๑ หลักสูตรประกาศนียบัตรผู้ช่วยพยาบาลได้รับการอนุมัติจากสภามหาวิทยาลัยและสภาการพยาบาล ๒.๒ ร้อยละของผู้ช่วยพยาบาลผ่านการอบรมหลักสูตรประกาศนียบัตรผู้ช่วยพยาบาลในแต่ละปี	๑ ≥ ๙๕%	๑ ≥ ๙๕%	๑ ≥ ๙๕%	๑ ≥ ๙๕%	๑ ≥ ๙๕%	๑. โครงการอบรมหลักสูตรประกาศนียบัตรผู้ช่วยพยาบาล	รองคณบดีฝ่ายวิชาการ

เป้าประสงค์ที่ ๒ มีโครงการบริการวิชาการที่บูรณาการกับงานวิจัยและการเรียนการสอนเพื่อสร้างเสริมคุณภาพชีวิตและสุขภาพคนเมืองทุกช่วงวัย

กลยุทธ์	ตัวบ่งชี้	เป้าหมาย (ปีงบประมาณ)					แผนงาน/โครงการ/กิจกรรม	ผู้รับผิดชอบ
		๕๙	๖๐	๖๑	๖๒	๖๓		
๑. มีการบูรณาการกิจกรรม/โครงการบริการวิชาการกับงานวิจัยและการเรียนการสอน	๑.๑ จำนวนกิจกรรม/โครงการบริการวิชาการที่บูรณาการกับงานวิจัย	๑	๒	๓	๓	๓	๑. โครงการบูรณาการบริการวิชาการกับงานวิจัย	รองคณบดีฝ่ายวิจัยฯ
	๑.๒ จำนวนกิจกรรม/โครงการบริการวิชาการที่บูรณาการกับการเรียนการสอน	๑	๒	๓	๓	๓	๑. โครงการบูรณาการบริการวิชาการกับการเรียนการสอน	รองคณบดีฝ่ายวิจัยฯ & รองคณบดีฝ่ายวิชาการ

เป้าประสงค์ที่ ๓ มีเครือข่ายความร่วมมือทางการบริการวิชาการเพื่อสร้างเสริมคุณภาพชีวิตและสุขภาพคนเมือง

กลยุทธ์	ตัวบ่งชี้	เป้าหมาย (ปีงบประมาณ)					แผนงาน/โครงการ/กิจกรรม	ผู้รับผิดชอบ
		๕๙	๖๐	๖๑	๖๒	๖๓		
๑. สร้างเครือข่ายความร่วมมือทางการบริการวิชาการเพื่อสร้างเสริมสุขภาพคนเมืองร่วมกับชุมชน/สถาบัน/องค์กรอื่น ๆ	๑.๑ จำนวนเครือข่ายความร่วมมือทางการบริการวิชาการ	๑	๒	๒	๒	๒	๑. โครงการสร้างเครือข่ายความร่วมมือด้านการบริการวิชาการ	รองคณบดีฝ่ายวิจัยฯ
	๑.๒ ระดับความพึงพอใจของผู้เข้าร่วมกิจกรรม/โครงการ (คะแนนเต็ม ๕ คะแนน)	๑	๒	๒	๒	๒	๑. กิจกรรม/โครงการบริการวิชาการที่จัดร่วมกับชุมชน/สถาบัน/องค์กรอื่นๆ	รองคณบดีฝ่ายวิจัยฯ

ประเด็นยุทธศาสตร์ที่ ๔ การทำนุบำรุงศาสนา อนุรักษ์ศิลปวัฒนธรรม และประเพณีไทย โดยบูรณาการกับกิจกรรมการเรียนการสอนที่เน้นชุมชนมีส่วนร่วม

เป้าประสงค์ที่ ๑ การทำนุบำรุงศาสนา อนุรักษ์ศิลปวัฒนธรรมและประเพณีไทย โดยบูรณาการกับกิจกรรมการเรียนการสอนที่เน้นชุมชนมีส่วนร่วม

กลยุทธ์	ตัวบ่งชี้	เป้าหมาย (ปีงบประมาณ)					แผนงาน/โครงการ/กิจกรรม	ผู้รับผิดชอบ
		๕๙	๖๐	๖๑	๖๒	๖๓		
๑. สนับสนุนการทำนุบำรุงศาสนา อนุรักษ์ศิลป-วัฒนธรรม และประเพณีไทย ที่สอดคล้องกับอัตลักษณ์ของคณะฯ โดยประชาชนมีส่วนร่วม	๑.๑ จำนวนกิจกรรม/โครงการด้านการทำนุบำรุงศาสนา อนุรักษ์ศิลป-วัฒนธรรม และประเพณีไทย	๓	๔	๔	๔	๔	๑. กิจกรรม/โครงการด้านการทำนุบำรุงศาสนา อนุรักษ์ศิลปวัฒนธรรม และประเพณีไทย	รองคณบดีฝ่ายกิจการฯ
	๑.๒ ความพึงพอใจของผู้เข้าร่วมกิจกรรม/โครงการ (คะแนนเต็ม ๕ คะแนน)	≥ ๓.๕๑	≥ ๓.๕๑	≥ ๓.๕๑	≥ ๓.๕๑	≥ ๓.๕๑		
๒. ส่งเสริมสนับสนุนให้อาจารย์ บุคลากร และนักศึกษาปฏิบัติตามค่านิยมองค์กร “การุณย์” (KARUN)	๒.๑ ร้อยละของอาจารย์ บุคลากร และนักศึกษาที่ร่วมโครงการ/กิจกรรมส่งเสริมค่านิยมองค์กร “การุณย์” (KARUN)	๘๐ %	๘๐ %	๘๐ %	๘๐ %	๘๐ %	๑. โครงการพัฒนานักศึกษาตามค่านิยมองค์กร “การุณย์” (KARUN) ๒. กิจกรรมเผยแพร่ค่านิยมองค์กร	รองคณบดีฝ่ายกิจการฯ
	๒.๒ จำนวนนักศึกษา/บุคลากร/อาจารย์ที่ได้รับรางวัลเชิดชูเกียรติคุณลักษณะแห่งการุณย์	กลุ่มละ ๑ คน	กลุ่มละ ๑ คน	กลุ่มละ ๑ คน	กลุ่มละ ๑ คน	กลุ่มละ ๑ คน	๑. กิจกรรมยกย่องเชิดชูเกียรติอาจารย์ บุคลากร และนักศึกษาที่มีคุณธรรม จริยธรรม และปฏิบัติตามค่านิยมองค์กร	รองคณบดีฝ่ายกิจการฯ & หัวหน้าภาควิชาฯ

กลยุทธ์	ตัวบ่งชี้	เป้าหมาย (ปีงบประมาณ)					แผนงาน/โครงการ/กิจกรรม	ผู้รับผิดชอบ
		๕๙	๖๐	๖๑	๖๒	๖๓		
๓. ส่งเสริมให้มีการบูรณาการกิจกรรม/โครงการด้านการทำนุบำรุงศาสนา อนุรักษ์ศิลปวัฒนธรรม ประเพณีไทย และวัฒนธรรมองค์การกับการเรียนการสอน	๓.๑ จำนวนรายวิชาที่มีการบูรณาการกิจกรรม/โครงการด้านการทำนุบำรุงศาสนา อนุรักษ์ศิลปวัฒนธรรม ประเพณีไทย และวัฒนธรรมองค์การกับการเรียนการสอน	๒	๒	๒	๒	๒	๑. โครงการ/กิจกรรมที่มีการบูรณาการ การทำนุบำรุงศาสนา อนุรักษ์ศิลปวัฒนธรรม ประเพณีไทย และวัฒนธรรมองค์การกับการเรียนการสอน	รองคณบดีฝ่ายกิจการฯ
๔. สนับสนุนการแลกเปลี่ยนเรียนรู้เกี่ยวกับศิลปวัฒนธรรมระหว่างคณะฯ กับส่วนราชการอื่น	๔.๑ จำนวนกิจกรรม/โครงการการแสดงดนตรีไทย/ดนตรีสากล/งานศิลปวัฒนธรรมหรือการจัดนิทรรศการแลกเปลี่ยนเรียนรู้เรื่องศิลปะและวัฒนธรรม	๑	๒	๒	๒	๒	๑. กิจกรรมการแสดงดนตรีไทย/ดนตรีสากล/งานศิลปวัฒนธรรมหรือการจัดนิทรรศการโดยประชาชนมีส่วนร่วม	รองคณบดีฝ่ายกิจการฯ

ประเด็นยุทธศาสตร์ที่ ๕ การเพิ่มประสิทธิภาพการบริหารจัดการสู่การเป็นสถาบันการศึกษาชั้นนำแห่งมหานครเพื่อสุขภาพคนเมือง
เป้าประสงค์ที่ ๑ มีระบบบริหารจัดการที่มีประสิทธิภาพโดยยึดหลักธรรมาภิบาล

กลยุทธ์	ตัวบ่งชี้	เป้าหมาย (ปีงบประมาณ)					แผนงาน/โครงการ/กิจกรรม	ผู้รับผิดชอบ
		๕๙	๖๐	๖๑	๖๒	๖๓		
๑. เผยแพร่หลักธรรมาภิบาล เพื่อสร้างความเข้าใจและตระหนักแก่บุคลากรทุกระดับ	๑.๑ จำนวนกิจกรรม/โครงการเผยแพร่หลักธรรมาภิบาล	๑	๒	๒	๒	๒	๑. กิจกรรม/โครงการบริหารงานตามหลักธรรมาภิบาล	รองคณบดีฝ่ายยุทธศาสตร์ฯ
๒. พัฒนาระบบการบริหารผลการปฏิบัติงานของบุคลากร	๒.๑ มีระบบการบริหารผลการปฏิบัติงานของบุคลากร	ดำเนินการ	ดำเนินการ	ดำเนินการ	ดำเนินการ	ดำเนินการ	๑. โครงการพัฒนาระบบการบริหารผลการปฏิบัติงานของบุคลากร ๒. โครงการเพิ่มศักยภาพภาวะผู้นำแก่บุคลากร	รองคณบดีฝ่ายวิชาการ & รองคณบดีฝ่ายยุทธศาสตร์ & ผู้ช่วยคณบดีฝ่ายแผนฯ
	๒.๒ ความพึงพอใจของบุคลากรต่อระบบการบริหารผลการปฏิบัติงานของบุคลากร(คะแนนเต็ม ๕ คะแนน)	≥ ๓.๕๑	≥ ๓.๕๑	≥ ๓.๕๑	≥ ๓.๕๑	≥ ๓.๕๑		
๓. ส่งเสริมวัฒนธรรมคุณภาพให้แก่บุคลากรทุกระดับ	๓.๑ ผลการประเมินคุณภาพ โดย สกอ. อยู่ในระดับดี-ดีมาก	ดี	ดี	ดีมาก	ดีมาก	ดีมาก	๑. โครงการ/กิจกรรมการอบรมสัมมนาเพื่อการรับรองคุณภาพการศึกษา	รองคณบดีฝ่ายยุทธศาสตร์ฯ
	๓.๒ มีแผนการบริหารความเสี่ยงของคณะพยาบาลศาสตร์เกื้อการุณย์	ดำเนินการ	ดำเนินการ	ดำเนินการ	ดำเนินการ	ดำเนินการ	๑. กิจกรรม/โครงการอบรมเชิงปฏิบัติการเรื่องการบริหารความเสี่ยงในสถานศึกษา ๒. กิจกรรมรายงานผลการบริหารความเสี่ยง	

เป้าประสงค์ที่ ๒ บุคลากรของคณะฯ มีสมรรถนะตรงกับสายงานที่รับผิดชอบ และมีสุขภาวะ

กลยุทธ์	ตัวบ่งชี้	เป้าหมาย (ปีงบประมาณ)					แผนงาน/โครงการ/กิจกรรม	ผู้รับผิดชอบ
		๕๙	๖๐	๖๑	๖๒	๖๓		
๑. พัฒนาศักยภาพบุคลากรสายสนับสนุนของคณะฯ	๑.๑ ร้อยละของบุคลากรสายสนับสนุนที่ได้รับการอบรมเพิ่มพูนความรู้และพัฒนาศักยภาพในการทำงาน	๘๐ %	๘๐ %	๘๐ %	๘๐ %	๘๐ %	๑.โครงการ/กิจกรรมการพัฒนาศักยภาพระบบบริหารจัดการคณะพยาบาลศาสตร์เพื่อการเรียนรู้	รองคณบดีฝ่ายยุทธศาสตร์ฯ
	๑.๒ จำนวนบุคลากรสายสนับสนุนที่ศึกษาต่อในระดับสูงขึ้น	-	๒	๒	๒	๒	๑. โครงการส่งบุคลากรสายสนับสนุนศึกษาต่อในระดับสูงขึ้น	รองคณบดีฝ่ายยุทธศาสตร์ฯ
	๑.๓ ร้อยละของผู้เข้าร่วมกิจกรรมให้ความรู้ด้านความก้าวหน้าในการปฏิบัติงานของบุคลากรสายสนับสนุน	๙๐ %	๙๐ %	๙๐ %	๙๐ %	๙๐ %	๑. กิจกรรม/โครงการการให้ความรู้ด้านความก้าวหน้าในการปฏิบัติงานของบุคลากรสายสนับสนุน	รองคณบดีฝ่ายยุทธศาสตร์ฯ
๒. ส่งเสริมให้บุคลากรทุกระดับมีสุขภาวะ	๒.๑ จำนวนกิจกรรม/โครงการที่ส่งเสริมให้บุคลากรทุกระดับมีสุขภาวะ	๒	๒	๒	๒	๒	๑. โครงการพัฒนาบุคลากรเพื่อส่งเสริมสุขภาวะทางกายและจิตใจ ๒. โครงการตรวจสุขภาพประจำปี	รองคณบดีฝ่ายยุทธศาสตร์ฯ
	๒.๒ ความพึงพอใจของผู้เข้าร่วมกิจกรรม/โครงการที่ส่งเสริมให้บุคลากรทุกระดับมีสุขภาวะ (คะแนนเต็ม ๕ คะแนน)	≥ ๓.๕๑	≥ ๓.๕๑	≥ ๓.๕๑	≥ ๓.๕๑	≥ ๓.๕๑		

กลยุทธ์	ตัวบ่งชี้	เป้าหมาย (ปีงบประมาณ)					แผนงาน/โครงการ/กิจกรรม	ผู้รับผิดชอบ
		๕๙	๖๐	๖๑	๖๒	๖๓		
๒. ส่งเสริมให้บุคลากรทุกระดับมีความสุขภาวะ (ต่อ)	๒.๓ จำนวนบุคลากรที่เข้าร่วมโครงการ	๙๐ %	๙๐ %	๙๐ %	๙๐ %	๙๐ %	๓. โครงการอบรมเชิงปฏิบัติการเสริมสร้างองค์กรแห่งความสุข (Happy Work Place) ๔.โครงการ/กิจกรรมพัฒนาบุคลากรสู่การเพิ่มประสิทธิภาพในการทำงาน (OD)	รองคณบดีฝ่ายยุทธศาสตร์ฯ

ความเชื่อมโยงยุทธศาสตร์การพัฒนาคณะพยาบาลศาสตร์เกี่ยวกับการรณรงค์กับแผนพัฒนาต่างๆ

ยุทธศาสตร์การพัฒนาคณะพยาบาลศาสตร์การรณรงค์ พ.ศ. ๒๕๕๙ - ๒๕๖๓ ได้กำหนดปรัชญา ปณิธาน วิสัยทัศน์ และพันธกิจอย่างสอดคล้องกับพระราชบัญญัติมหาวิทยาลัยกรุงเทพมหานคร พ.ศ. ๒๕๕๓ และแผนพัฒนามหาวิทยาลัยนวมินทราชินราชมงคล พ.ศ. ๒๕๕๖ - ๒๕๕๙ รวมทั้งกำหนดประเด็นยุทธศาสตร์ตามกรอบแผนยุทธศาสตร์ด้านการบริหาร และการศึกษาที่เกี่ยวข้องดังนี้

ตารางที่ ๑๐ ความเชื่อมโยงยุทธศาสตร์การพัฒนาคณะพยาบาลศาสตร์การรณรงค์กับพระราชบัญญัติมหาวิทยาลัยกรุงเทพมหานคร

<p style="text-align: center;">ยุทธศาสตร์คณะพยาบาลศาสตร์การรณรงค์ พ.ศ. ๒๕๕๙ - ๒๕๖๓</p>	<p style="text-align: center;">พระราชบัญญัติ มหาวิทยาลัย ลัย กรุงเทพมหานคร พ.ศ. ๒๕๕๓</p>
<p>ปรัชญา (philosophy) การบรรเทาทุกข์แก่ผู้อื่นเป็นความสุขอย่างยิ่งของพวกเรา</p>	<p>- มุ่งเน้นให้บัณฑิตมีความรู้ความสามารถในวิชาชีพมีคุณธรรมจริยธรรมมีความสำนึกต่อสังคมและมีความใฝ่รู้และเรียนรู้ด้วยตนเอง</p>
<p>ปณิธาน (determination) มุ่งผลิตบัณฑิตพยาบาลที่มีความรู้คู่คุณธรรม</p>	<p>- มุ่งเน้นให้บัณฑิตมีความรู้ความสามารถในวิชาชีพมีคุณธรรมจริยธรรม</p>

	มีความ สำนึกต่อ สังคม
<p>วิสัยทัศน์ (vision) คณะฯ เป็นสถาบันการศึกษาพยาบาลชั้นนำ แห่งมหานครเพื่อสุขภาพคนเมือง</p>	<p>- ให้บริการ ทาง การแพทย์ การ พยาบาล การ สาธารณสุข และการ บริการทาง วิชาการ และ วิชาชีพให้ เป็นที่ ยอมรับใน ระดับประเ ทศและ นานาชาติ</p>
<p>พันธกิจ (mission) ผลิตบัณฑิตพยาบาลและพัฒนากำลังคนด้านการพยาบาลของกรุงเทพมหานคร ให้มี สมรรถนะสากลและมีภาวะผู้นำการเปลี่ยนแปลง พัฒนาเครือข่ายกับสถาบันต่างๆ ทั้งใน ประเทศและต่างประเทศเพื่อสร้างองค์ความรู้ บูรณาการผลงานวิจัยและการบริการวิชาการ ใน การสร้างเสริมสุขภาพและส่งเสริมคุณภาพชีวิตคนเมืองทุกช่วงวัย รวมทั้งการทำนุบำรุงศาสนา อนุรักษ์ศิลปวัฒนธรรม และประเพณีไทย</p>	<p>- ให้ การศึกษา ส่งเสริม วิชาการ การวิจัย สร้างและ พัฒนา วิชาการ และ วิชาชีพชั้น สูง รวมทั้ง เผยแพร่ ความรู้และ ส่งเสริม การแพทย์ การ สาธารณสุข การ บริหาร</p>

	จัดการเขต เมืองการ ปกครอง ส่วน ท้องถิ่น การพัฒนา มหานคร การทำนุ บำรุง ศาสนา ศิลปวัฒนธรรม จารีต ประเพณี ภูมิปัญญา ท้องถิ่น สิ่งแวดล้อม และกีฬา - ผลิต บัณฑิตให้ สอดคล้อง กับ แผนการ ศึกษา แห่งชาติ แผนพัฒนา กรุงเทพมหานคร และ แผนความ ร่วมมือ ระหว่าง กรุงเทพมหานคร นครกับ องค์กร ปกครอง ส่วน ท้องถิ่น
--	--

ตารางที่ ๑๑ ความเชื่อมโยงปรัชญา ปณิธาน วิสัยทัศน์ และพันธกิจ ของยุทธศาสตร์การพัฒนาคณะพยาบาลศาสตร์กับการุณย์กับแผนพัฒนามหาวิทยาลัยนวมินทราชินราชมงคลธัญบุรี (พ.ศ. ๒๕๕๖ - ๒๕๕๙)

ยุทธศาสตร์คณะพยาบาลศาสตร์การุณย์ พ.ศ. ๒๕๕๙ - ๒๕๖๓	แผนพัฒนามหาวิทยาลัยนวมินทราชินราชมงคล พ.ศ. ๒๕๕๖ - ๒๕๕๙			
	ปรัชญา การเกิดปัญญา ประเสริฐกว่าเกิด สิ่งใดๆ	ปณิธาน ภูมิปัญญาแห่งมหานคร	วิสัยทัศน์ มหาวิทยาลัยเพื่อการ พัฒนามหานครและ คุณภาพชีวิตคนเมือง	พันธกิจ บูรณาการศึกษาให้บริการวิชาการจัดการความรู้ สร้างงานวิจัยและนวัตกรรมทำนุบำรุง ศิลปวัฒนธรรม เพื่อตอบสนองความต้องการของ เมืองและนำการเปลี่ยนแปลงที่ดีสู่สังคม เพื่อพัฒนา มหานครให้เป็นเมืองน่าอยู่และมีสุขภาวะโดยการ สร้างเครือข่ายความร่วมมือระหว่างมหาวิทยาลัย ภาครัฐ ภาคเอกชนและชุมชน
ปรัชญา (philosophy) การบรรเทาทุกข์แก่ผู้อื่นเป็นความสุขอย่างยิ่งของเรา	การเรียนรู้ด้วย ตนเอง และการเรียนรู้ ตลอดชีวิต			
ปณิธาน (determination) มุ่งผลิตบัณฑิตพยาบาลที่มีความรู้คู่คุณธรรม		การพัฒนาคน และความรู้		
วิสัยทัศน์ (vision) คณะฯ เป็นสถาบันการศึกษาพยาบาลชั้นนำแห่งมหา นครเพื่อสุขภาพคนเมือง			การพัฒนาทรัพยากร บุคคลและคุณภาพชีวิต คนเมือง	
พันธกิจ (mission) ผลิตบัณฑิตพยาบาลและพัฒนากำลังคนด้านการ พยาบาลของกรุงเทพมหานคร ให้มีสมรรถนะสากล และมีภาวะผู้นำการเปลี่ยนแปลง พัฒนาเครือข่ายกับ สถาบันต่างๆ ทั้งในประเทศและต่างประเทศเพื่อสร้าง องค์ความรู้ บูรณาการผลงานวิจัยและการบริการ วิชาการ ในการสร้างเสริมสุขภาพและส่งเสริมคุณภาพ ชีวิตคนเมืองทุกช่วงวัย รวมทั้งการทำนุบำรุงศาสนา อนุรักษ์ศิลปวัฒนธรรม และประเพณีไทย				การผลิตบัณฑิต ผลิตผลงานวิจัย การบริการ วิชาการการทำนุบำรุงศิลปวัฒนธรรม การสร้าง เครือข่ายความร่วมมือระหว่างสถาบัน องค์กรต่างๆ และการพัฒนาเมืองด้านสิ่งแวดล้อมและสุขภาวะ

ตารางที่ ๑๒ ความเชื่อมโยงยุทธศาสตร์คณะพยาบาลศาสตร์เกี่ยวกับการรณรงค์กับแผนพัฒนามหาวิทยาลัยนวมินทราชินราชมงคลธัญบุรี พ.ศ. ๒๕๕๖ - ๒๕๕๙

ยุทธศาสตร์คณะพยาบาลศาสตร์เกี่ยวกับการรณรงค์ พ.ศ. ๒๕๕๙ - ๒๕๖๓	แผนพัฒนามหาวิทยาลัยนวมินทราชินราชมงคลธัญบุรี พ.ศ. ๒๕๕๖ - ๒๕๕๙				
	การผลิตบัณฑิตที่มีความรู้และมีคุณธรรม	การสร้างความเข้มแข็งด้านการวิจัย	การบริการวิชาการแก่สังคมและชุมชน	การทำนุบำรุงศิลปวัฒนธรรมและดำรงไว้ซึ่งเอกลักษณ์ความเป็นไทย	การพัฒนาระบบบริหารจัดการที่มีประสิทธิภาพ
ประเด็นยุทธศาสตร์ที่ ๑ การเพิ่มศักยภาพการผลิตบัณฑิตพยาบาลเพื่อให้มีสมรรถนะที่พึงประสงค์	✓	✓	✓		
ประเด็นยุทธศาสตร์ที่ ๒ การพัฒนางานวิจัย ผลงานวิชาการ และนวัตกรรมด้านการพยาบาลสุขภาพคนเมืองโดยบูรณาการกับการเรียนการสอนและการบริการวิชาการ		✓	✓		✓
ประเด็นยุทธศาสตร์ที่ ๓ การพัฒนาศักยภาพกำลังคนด้านการพยาบาลเพื่อร่วมมือกับเครือข่ายในการสร้างเสริมคุณภาพชีวิตคนเมือง		✓	✓		✓
ประเด็นยุทธศาสตร์ที่ ๔ การทำนุบำรุงศาสนา อนุรักษ์ศิลปวัฒนธรรม และประเพณีไทย โดยบูรณาการกับกิจกรรมการเรียนการสอนที่เน้นชุมชนมีส่วนร่วม	✓		✓	✓	
ประเด็นยุทธศาสตร์ที่ ๕ การเพิ่มประสิทธิภาพการบริหารจัดการสู่การเป็นสถาบันการศึกษาชั้นนำแห่งมหานครเพื่อสุขภาพคนเมือง	✓	✓	✓	✓	✓

ตารางที่ ๑๓ ความเชื่อมโยงยุทธศาสตร์คณะกรรมการสาธารณสุขกับการบูรณาการกับแผนพัฒนาการศึกษาระดับอุดมศึกษา ฉบับที่ ๑๑ (พ.ศ. ๒๕๕๕ - ๒๕๕๙)

ยุทธศาสตร์คณะกรรมการสาธารณสุข พ.ศ. ๒๕๕๙ - ๒๕๖๓	แผนพัฒนาการศึกษาระดับอุดมศึกษา ฉบับที่ ๑๑ (พ.ศ. ๒๕๕๕ - ๒๕๕๙)			
	เปลี่ยนระบบการนำองค์กร ให้ขับเคลื่อนอุดมศึกษาแบบ องค์รวม	พัฒนาอาจารย์ให้เป็มืออาชีพ และพัฒนาผู้เชี่ยวชาญมือ อาชีพให้เป็นอาจารย์	ยกระดับคุณภาพบัณฑิต อย่างก้าวกระโดด	ปฏิรูปการบริหารการเงิน อุดมศึกษาเพื่อขับเคลื่อน สถาบันอุดมศึกษาสู่ความ เป็นเลิศ
ประเด็นยุทธศาสตร์ที่ ๑ การเพิ่มศักยภาพการผลิตบัณฑิตพยาบาลเพื่อให้มีสมรรถนะ ที่พึงประสงค์	✓	✓	✓	✓
ประเด็นยุทธศาสตร์ที่ ๒ การพัฒนางานวิจัย ผลงานวิชาการ และนวัตกรรมด้านการ พยาบาลสุขภาพคนเมืองโดยบูรณาการกับการเรียนการสอน และการบริการวิชาการ	✓	✓	✓	✓
ประเด็นยุทธศาสตร์ที่ ๓ การพัฒนาศักยภาพกำลังคนด้านการพยาบาลเพื่อร่วมมือกับ เครือข่ายในการสร้างเสริมคุณภาพชีวิตคนเมือง	✓	✓	✓	✓
ประเด็นยุทธศาสตร์ที่ ๔ การทำนุบำรุงศาสนา อนุรักษ์ศิลปวัฒนธรรม และประเพณี ไทย โดยบูรณาการกับกิจกรรมการเรียนการสอนที่เน้นชุมชน มีส่วนร่วม	✓	✓	✓	✓
ประเด็นยุทธศาสตร์ที่ ๕ การเพิ่มประสิทธิภาพการบริหารจัดการสู่การเป็น สถาบันการศึกษาชั้นนำแห่งมหานครเพื่อสุขภาพคนเมือง	✓	✓	✓	✓

ตารางที่ ๑๔ ความเชื่อมโยงยุทธศาสตร์คณะกรรมการสุขภาพศาสตร์เพื่อการบูรณาการกับกรอบแผนอุดมศึกษาระยะยาว ๑๕ ปี ฉบับที่ ๒ (พ.ศ. ๒๕๕๑ - ๒๕๖๕)

ยุทธศาสตร์คณะกรรมการสุขภาพศาสตร์เพื่อการบูรณาการ พ.ศ. ๒๕๕๙ - ๒๕๖๓	กรอบแผนอุดมศึกษาระยะยาว ๑๕ ปี ฉบับที่ ๒ (พ.ศ. ๒๕๕๑ - ๒๕๖๕)			
	การสร้างพลเมืองยุคใหม่	ครูยุคใหม่	สถานศึกษาและแหล่งเรียนรู้ใหม่ในระดับอุดมศึกษา	การบริหารจัดการยุคใหม่
ประเด็นยุทธศาสตร์ที่ ๑ การเพิ่มศักยภาพการผลิตบัณฑิตพยาบาลเพื่อให้มีสมรรถนะที่พึงประสงค์	✓	✓	✓	✓
ประเด็นยุทธศาสตร์ที่ ๒ การพัฒนางานวิจัย ผลงานวิชาการ และนวัตกรรมด้านการพยาบาลสุขภาพคนเมืองโดยบูรณาการกับการเรียนการสอนและการบริการวิชาการ	✓	✓	✓	✓
ประเด็นยุทธศาสตร์ที่ ๓ การพัฒนาศักยภาพกำลังคนด้านการพยาบาลเพื่อร่วมมือกับเครือข่ายในการสร้างเสริมคุณภาพชีวิตคนเมือง	✓	✓	✓	✓
ประเด็นยุทธศาสตร์ที่ ๔ การทำนุบำรุงศาสนา อนุรักษ์ศิลปวัฒนธรรม และประเพณีไทย โดยบูรณาการกับกิจกรรมการเรียนการสอนที่เน้นชุมชนมีส่วนร่วม	✓	✓	✓	✓
ประเด็นยุทธศาสตร์ที่ ๕ การเพิ่มประสิทธิภาพการบริหารจัดการสู่การเป็นสถาบันการศึกษาชั้นนำแห่งมหานครเพื่อสุขภาพคนเมือง	✓	✓	✓	✓